



Índice de Okun

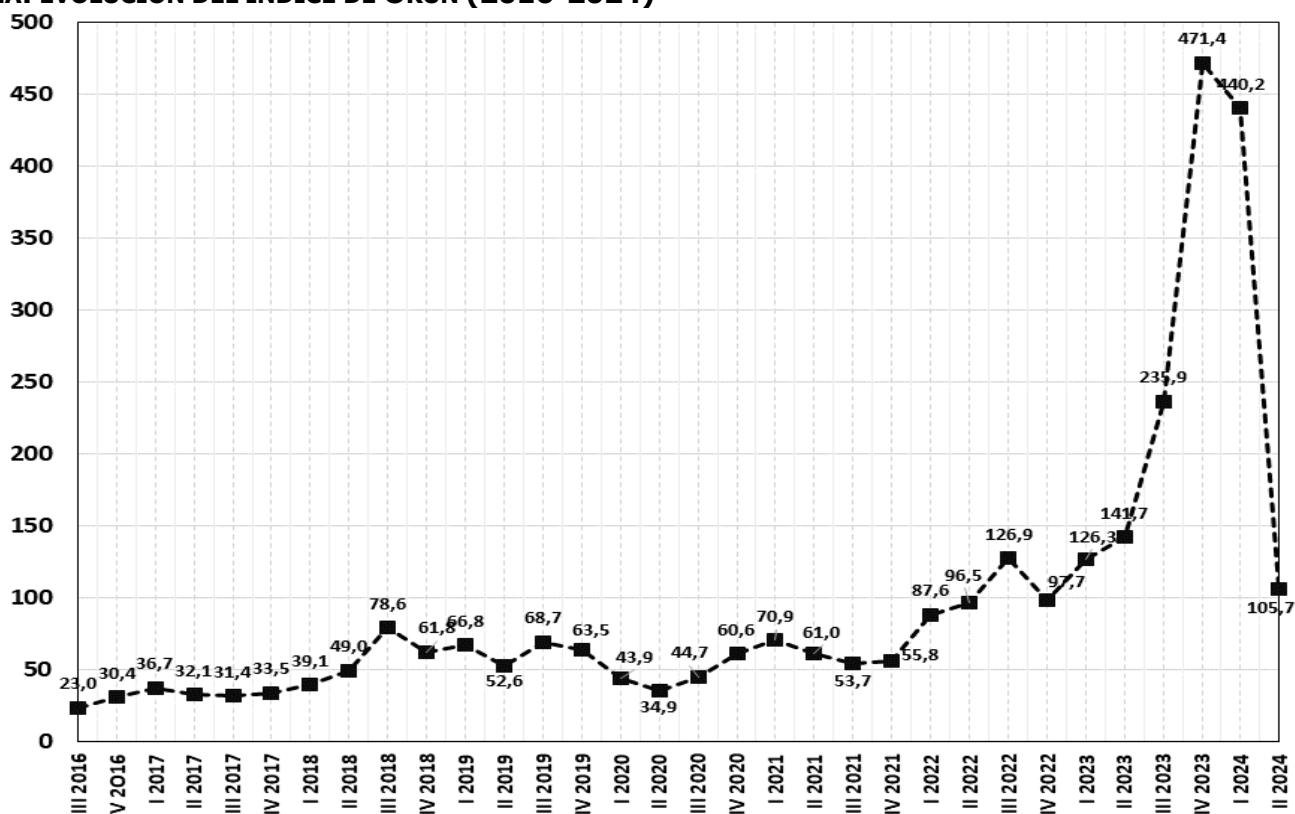
Instituto de Investigación

II trimestre de 2024

El Índice de Okun, o “Índice de Miseria”, es la suma de la tasa de desempleo y la tasa de inflación anualizada. Es un indicador sintético del malestar de la sociedad con la situación económica general, por la pérdida de ingresos por la falta de empleo y del poder adquisitivo de los ingresos laborales como consecuencia de la inflación.

- En el 2° trimestre de 2024 el indicador de Argentina cayó 334,5 puntos respecto del trimestre anterior, como resultado de la drástica baja de la inflación mensual en ese período.
- Entre los países seleccionados de Sudamérica el mayor índice del 2° trimestre de 2024 fue el de Argentina (105,7), seguido por Colombia (15,9) y Uruguay (14,2). Los más bajos correspondieron a Perú (6,5) y Ecuador (4,1).

ARGENTINA: EVOLUCIÓN DEL ÍNDICE DE OKUN (2016-2024)



Fuente: elaboración propia en base a datos de INDEC

- ✓ **Tendencia del índice:** en drástica caída, revirtiendo la tendencia alcista hasta el 1^{er} trimestre de 2024.
- ✓ **Tendencia del desempleo:** levemente alcista
- ✓ **Tendencia de la inflación:** en fuerte baja, revirtiendo la tendencia alcista hasta el 1^{er} trimestre de 2024.

Decano Facultad de Ciencias Económicas y Empresariales: Claudio Flores

Director Instituto de Investigación: Juan Massot - Editor: Héctor Rubini

Viamonte 1816 - C1056ABB - CABA - Argentina - (+54-11) 3754-7900

fceye.usal.edu.ar - @usal.fceye

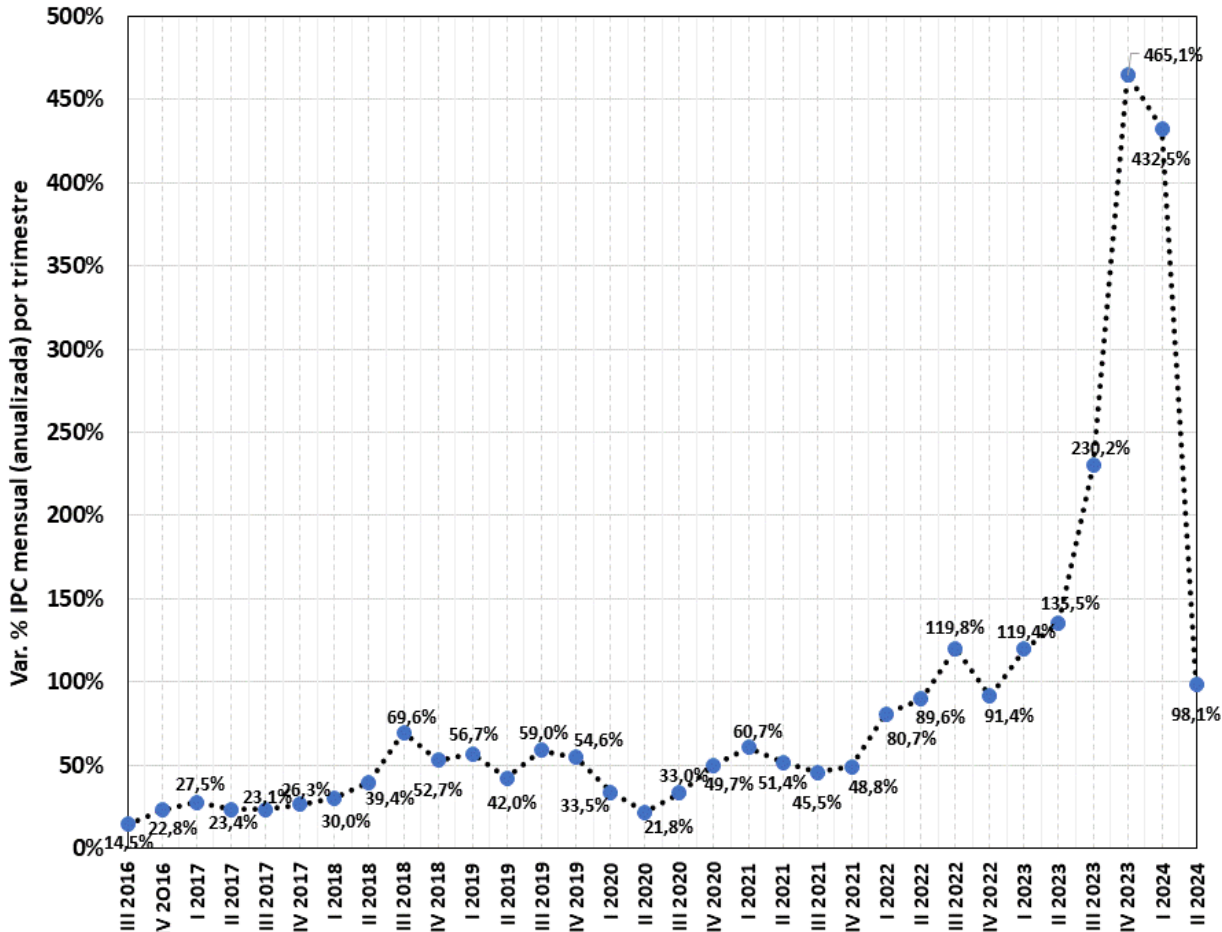
ARGENTINA

Trimestre	Inflación mensual anualizada	Promedio de cada año	Desempleo	Promedio de cada año	Índice de Okun	Promedio de cada año
III 2016	14,5%	18,7%	8,5%	8,1%	23,0	26,7
IV 2016	22,8%		7,6%		30,4	
I 2017	27,5%	25,1%	9,2%	8,4%	36,7	33,4
II 2017	23,4%		8,7%		32,1	
III 2017	23,1%		8,3%		31,4	
IV 2017	26,3%		7,2%		33,5	
I 2018	30,0%	47,9%	9,1%	9,2%	39,1	57,1
II 2018	39,4%		9,6%		49,0	
III 2018	69,6%		9,0%		78,6	
IV 2018	52,7%		9,1%		61,8	
I 2019	56,7%	44,6%	10,1%	10,5%	66,8	55,1
II 2019	42,0%		10,6%		52,6	
III 2019	59,0%		9,7%		68,7	
IV 2019	54,6%		8,9%		63,5	
I 2020	33,5%	34,5%	10,4%	11,5%	43,9	46,0
II 2020	21,8%		13,1%		34,9	
III 2020	33,0%		11,7%		44,7	
IV 2020	49,7%		11,0%		60,6	
I 2021	60,7%	51,6%	10,2%	8,8%	70,9	60,3
II 2021	51,4%		9,6%		61,0	
III 2021	45,5%		8,2%		53,7	
IV 2021	48,8%		7,0%		55,8	
I 2022	80,7%	95,4%	7,0%	6,8%	87,6	102,2
II 2022	89,6%		6,9%		96,5	
III 2022	119,8%		7,1%		126,9	
IV 2022	91,4%		6,3%		97,7	
I 2023	119,4%	237,6%	6,9%	6,3%	126,3	243,8
II 2023	135,5%		6,2%		141,7	
III 2023	230,2%		5,7%		235,9	
IV 2023	465,1%		6,3%		471,4	
I 2024	432,5%		7,7%		440,2	
II 2024	98,1%		7,6%		105,7	

Fuente: elaboración propia en base a datos de INDEC.

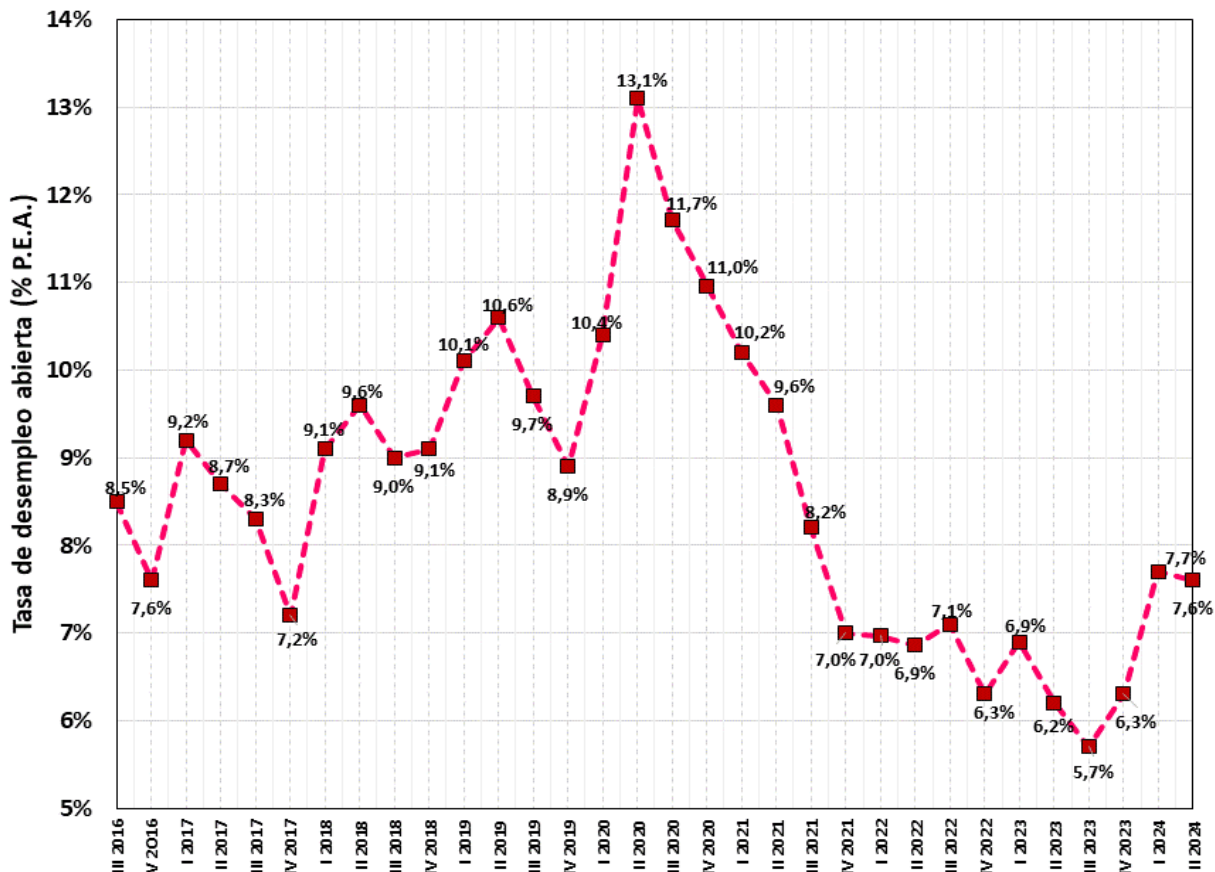
- ✓ Índice de Okun para Argentina: la drástica baja en el 2° trimestre de 2024 indica un retorno permanente, no transitorio a los niveles anteriores a los del año 2022.
- ✓ La suba de la inflación sigue prevaleciendo como el principal determinante de los vaivenes del índice de Okun.
- ✓ Mayor inflación mensual promedio del 2° trimestre de 2024: 6,7% en Neuquén (anualizada: 116,7%)
- ✓ Menor tasa de inflación mensual promedio del 2° trimestre de 2024: 4,6% en San Luis (anualizada: 72,2%).
- ✓ Mayor tasa de desempleo 2° trimestre de 2024: 8,2% en Córdoba.
- ✓ Menor tasa de desempleo 2° trimestre de 2024: 4,1% en San Luis.

ARGENTINA: INFLACIÓN MENSUAL (IPC) ANUALIZADA.



Fuente: elaboración propia en base a datos de INDEC.

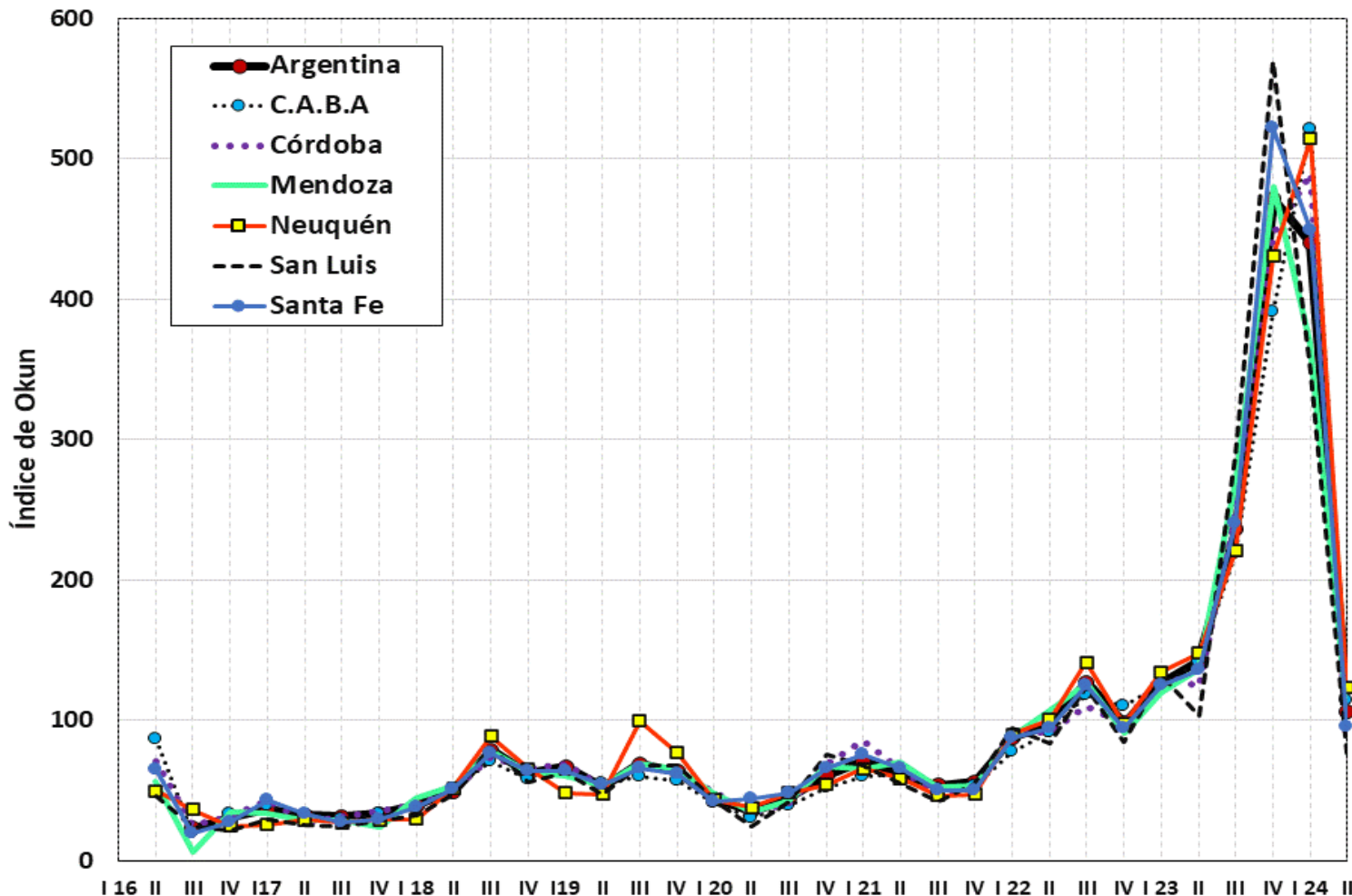
ARGENTINA: TASA DE DESEMPEÑO.



Fuente: elaboración propia en base a datos de INDEC.

GRANDES AGLOMERADOS URBANOS DE ARGENTINA. ÍNDICE DE OKUN (2016-2024)

- En el 2° trimestre de 2024 el Índice de Okun descendió, respecto del trimestre anterior, en todas las provincias de la muestra.
- El mayor nivel del Índice se observó en Neuquén (123,0) y el menor en San Luis (76,3)
- Las bajas obedecieron en todos los casos a la abrupta caída de la inflación mensual anualizada. Los mayores descensos del Índice se registraron en la Ciudad Autónoma de Buenos Aires (407 puntos) y en Córdoba (405 puntos).
- La mayores caídas de tasa de inflación mensual anualizadas se registraron también en la Ciudad Autónoma de Buenos Aires (de 442,5% en el 1er trimestre de este año a 98,1%) y en Córdoba (de 481,4% en el 1er trimestre de 2024 a 76,3%).



Fuentes: Instituto Nacional de Estadística y Censos, Dirección General de Estadística y Censos del GCBA; Dirección General de Estadística y Censos de la Provincia de Córdoba, Dirección de Estadísticas e Investigaciones Económicas del Gob. de la Provincia de Mendoza, Dirección Provincial de Estadística y Censos del Gobierno de la Provincia de Neuquén, Dir. Provincia de Estadística y Censos de la Provincia de San Luis, e Instituto Provincial de Estadística y Censos de la Provincia de Santa Fe. Para la tasa de desocupación de Santa Fe se consideró el promedio simple de los valores computados por el INDEC para los aglomerados Gran Rosario v Gran Santa Fe.

Índice de Okun

Jurisdicc.	Trimestre		Var. trim en p.p.	Factor de mayor incidencia
	I 2024	II		
Neuquén	514,3	123,0	-391,3	Inflación
C.A.B.A.	521,0	114,0	-407,0	Inflación
Mendoza	368,3	102,1	-266,2	Inflación
Santa Fe	449,1	95,6	-353,5	Inflación
Córdoba	489,0	84,5	-404,5	Inflación
San Luis	347,8	76,3	-271,5	Inflación
Nacional	440,2	105,7	-334,5	Inflación

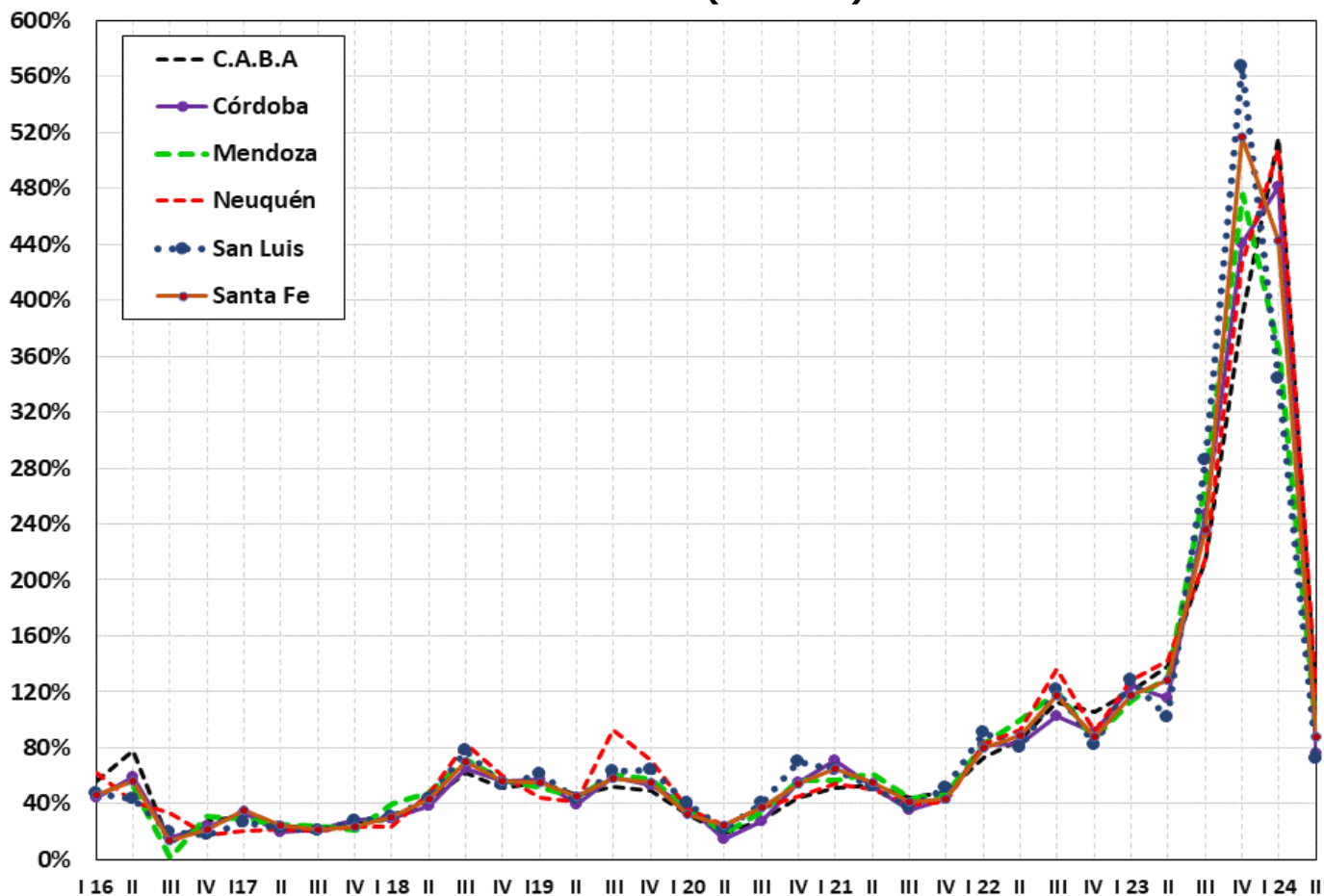
Diferencia entre máximo y mínimo

Máximo 2° trimestre 2024: Neuquén (521,0) 46,7 puntos
 Mínimo 2° trimestre 2024: San Luis (76,3)

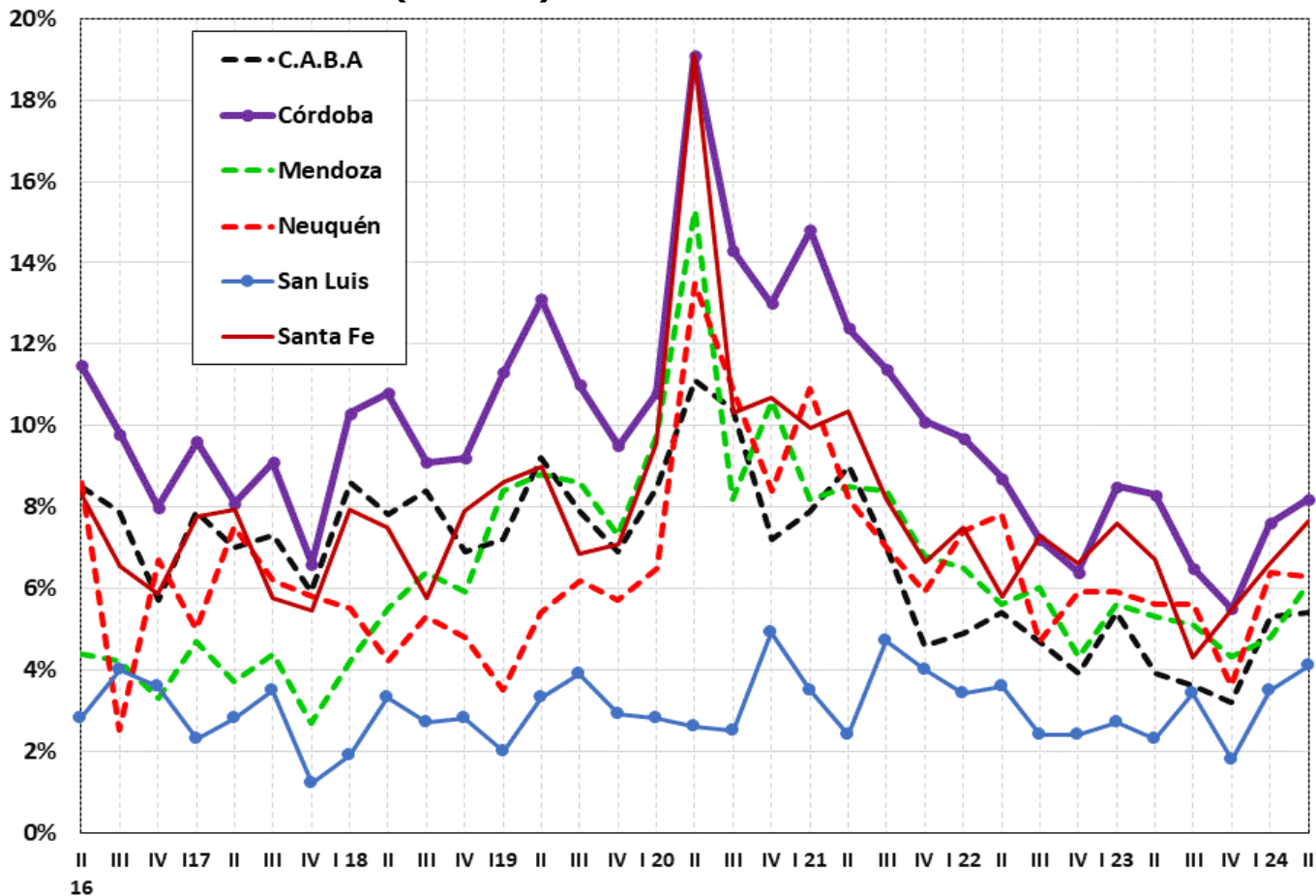
Máximo 1er trimestre 2024: C.A.B.A. (521,0) 173,2 puntos
 Mínimo 1er trimestre 2024: San Luis (347,8)

Fuentes: Instituto Nacional de Estadística y Censos, Dirección General de Estadística y Censos del GCBA; Dirección General de Estadística y Censos de la Provincia de Córdoba, Dirección de Estadísticas e Investigaciones Económicas del Gob. de la Provincia de Mendoza, Dirección Provincial de Estadística y Censos del Gobierno de la Provincia de Neuquén, Dir. Provincia de Estadística y Censos de la Provincia de San Luis, e Instituto Provincial de Estadística y Censos de la Provincia de Santa Fe. Para la tasa de desocupación de Santa Fe se consideró el promedio simple de los valores computados por el INDEC para los aglomerados Gran Rosario y Gran Santa Fe.

TASA DE INFLACIÓN MENSUAL ANUALIZADA POR TRIMESTRE (2016-24)



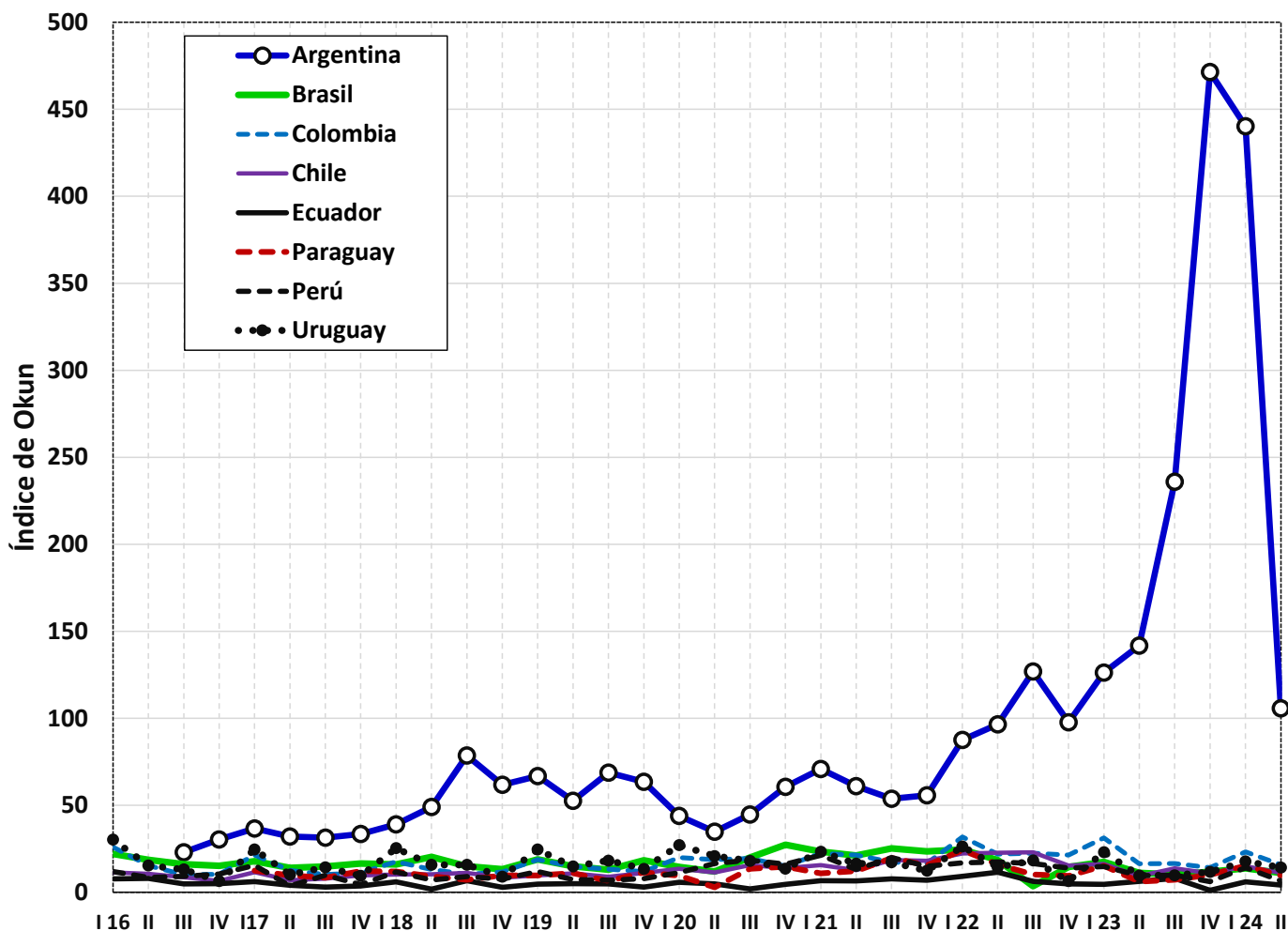
TASA DE DESEMPLEO POR TRIMESTRE (2016-24)



Fuentes: Instituto Nacional de Estadística y Censos, Dirección General de Estadística y Censos del GCBA; Dirección General de Estadística y Censos de la Provincia de Córdoba, Dirección de Estadísticas e Investigaciones Económicas del Gob. de la Provincia de Mendoza, Dirección Provincial de Estadística y Censos del Gobierno de la Provincia de Neuquén, Dir. Provincia de Estadística y Censos de la Provincia de San Luis, e Instituto Provincial de Estadística y Censos de la Provincia de Santa Fe. Para la tasa de desocupación de Santa Fe se consideró el promedio simple de los valores computados por el INDEC para los aglomerados Gran Rosario y Gran Santa Fe.

**PAÍSES SELECCIONADOS DE SUDAMÉRICA
 ÍNDICE DE OKUN (2016-2024)**

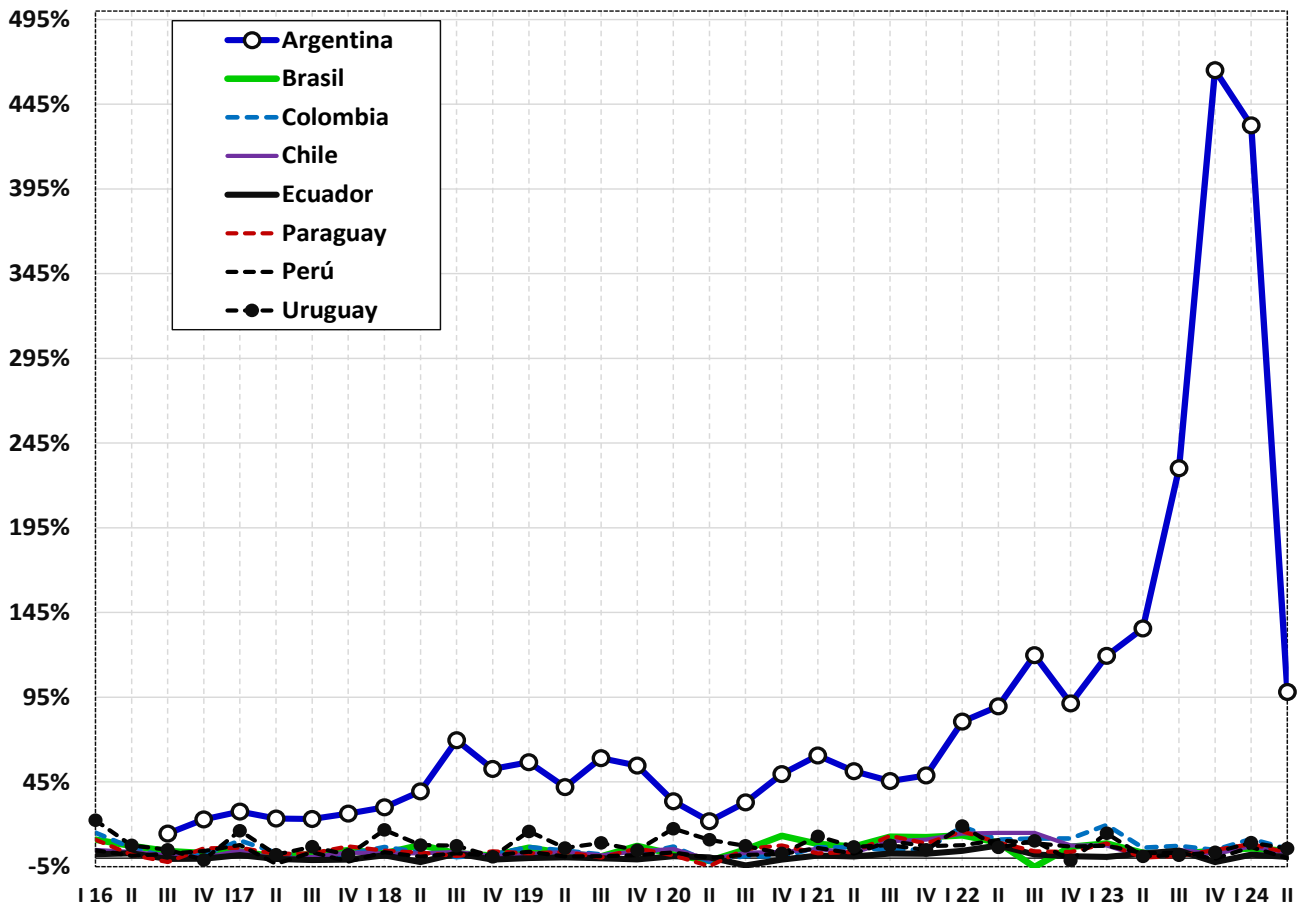
Máximo 1^{er} trimestre 2024: Argentina (105,7) Mínimo 1^{er} trimestre 2024: Ecuador (4,1)
 Máximo 1^{er} trimestre 2024: Argentina (440,2) Mínimo 1^{er} trimestre 2024: Ecuador (6,0)



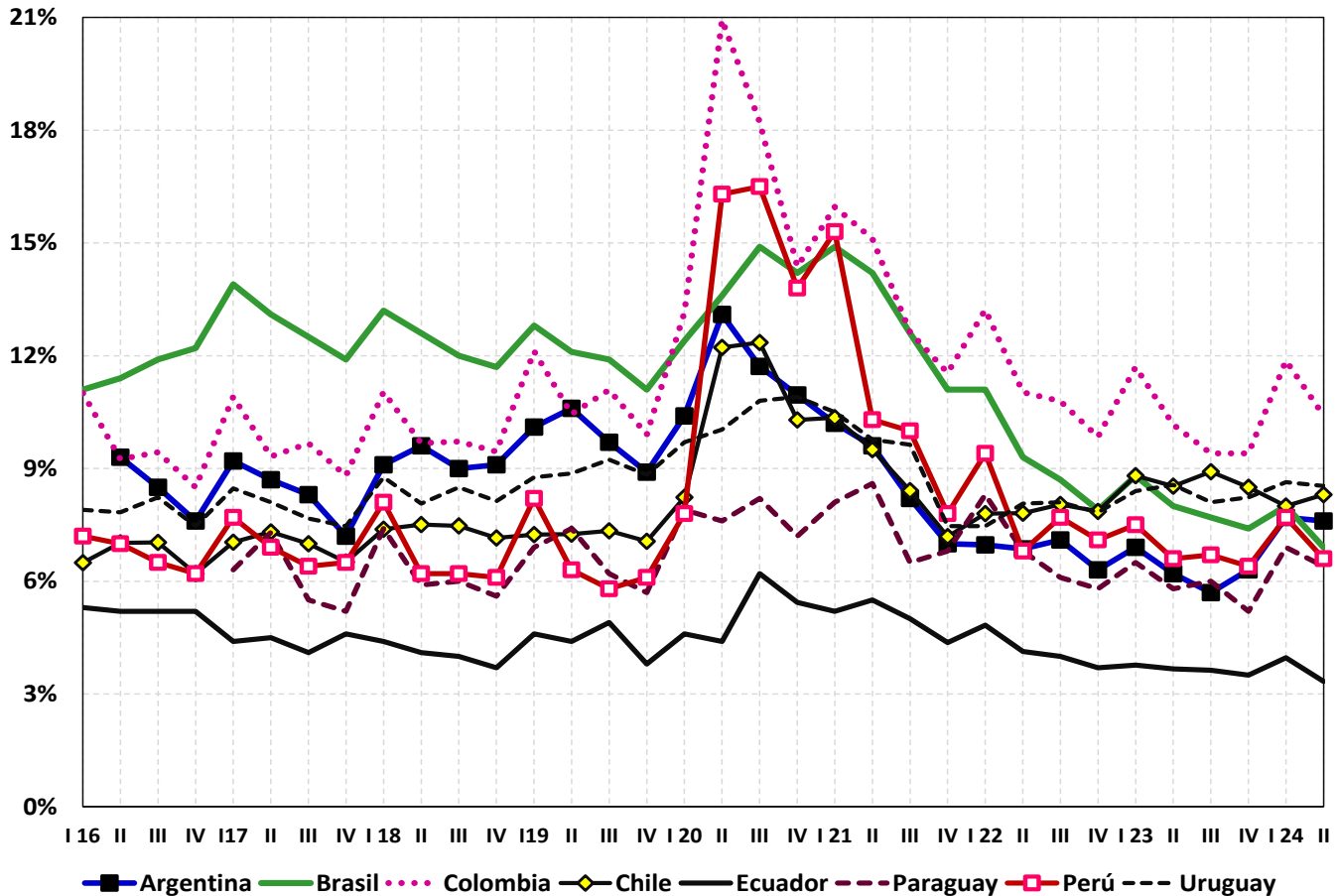
Índice de Okun				
País	Trimestre		Var. trim en p.p.	Factor de mayor incidencia
	I 2024	II		
Argentina	440,2	105,7	-334,5	Inflación
Colombia	23,3	15,9	-7,4	Inflación
Uruguay	17,8	14,2	-3,6	Inflación
Brasil	13,8	11,2	-2,6	Inflación
Chile	15,0	11,1	-3,9	Inflación
Paraguay	15,2	9,6	-5,6	Inflación
Perú	14,2	6,5	-7,7	Inflación
Ecuador	6,0	4,1	-1,9	Inflación

Fuentes de la información: Instituto Nacional de Estadística y Censos (Argentina), Banco Central do Brasil, Instituto Brasileiro de Geografia e Estatística (Brasil), Departamento Administrativo Nacional de Estadística (Colombia), Banco de la República (Colombia), Banco Central de Chile, Instituto Nacional de Estadísticas (Chile), Instituto Nacional de Estadística e Informática (Perú), Banco Central de Reserva (Perú) e Instituto Nacional de Estadística (Uruguay).

TASA DE INFLACIÓN MENSUAL ANUALIZADA POR TRIMESTRE (2016-24)

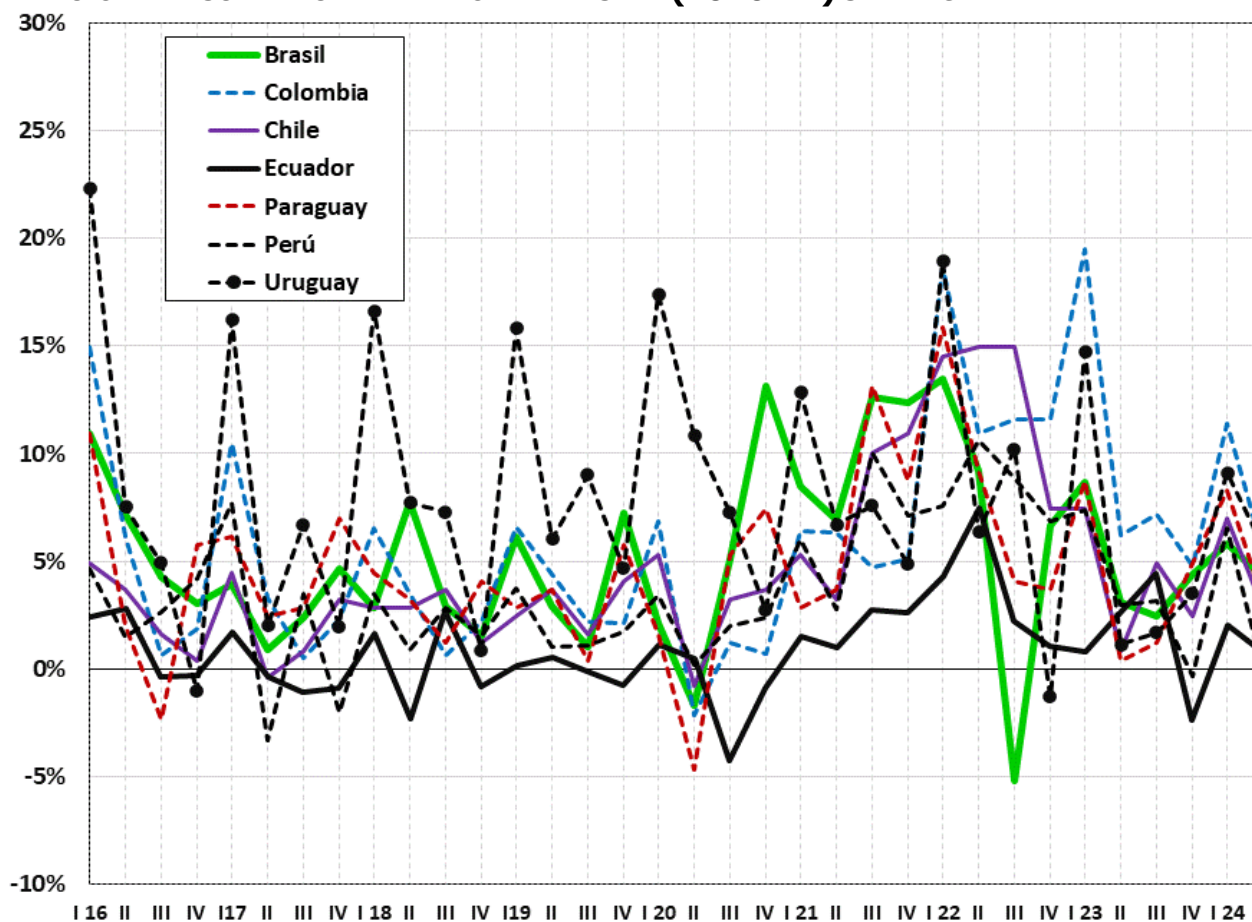


TASA DE DESEMPLEO POR TRIMESTRE (2016-24)



Fuentes de la información: Instituto Nacional de Estadística y Censos (Argentina), Banco Central do Brasil, Instituto Brasileiro de Geografia e Estatística (Brasil), Departamento Administrativo Nacional de Estadística (Colombia), Banco de la República (Colombia), Banco Central de Chile, Instituto Nacional de Estadísticas (Chile), Instituto Nacional de Estadística e Informática (Perú), Banco Central de Reserva (Perú) e Instituto Nacional de Estadística (Uruguay).

TASA DE INFLACIÓN MENSUAL ANUALIZADA POR TRIMESTRE (2016-24) SIN ARGENTINA



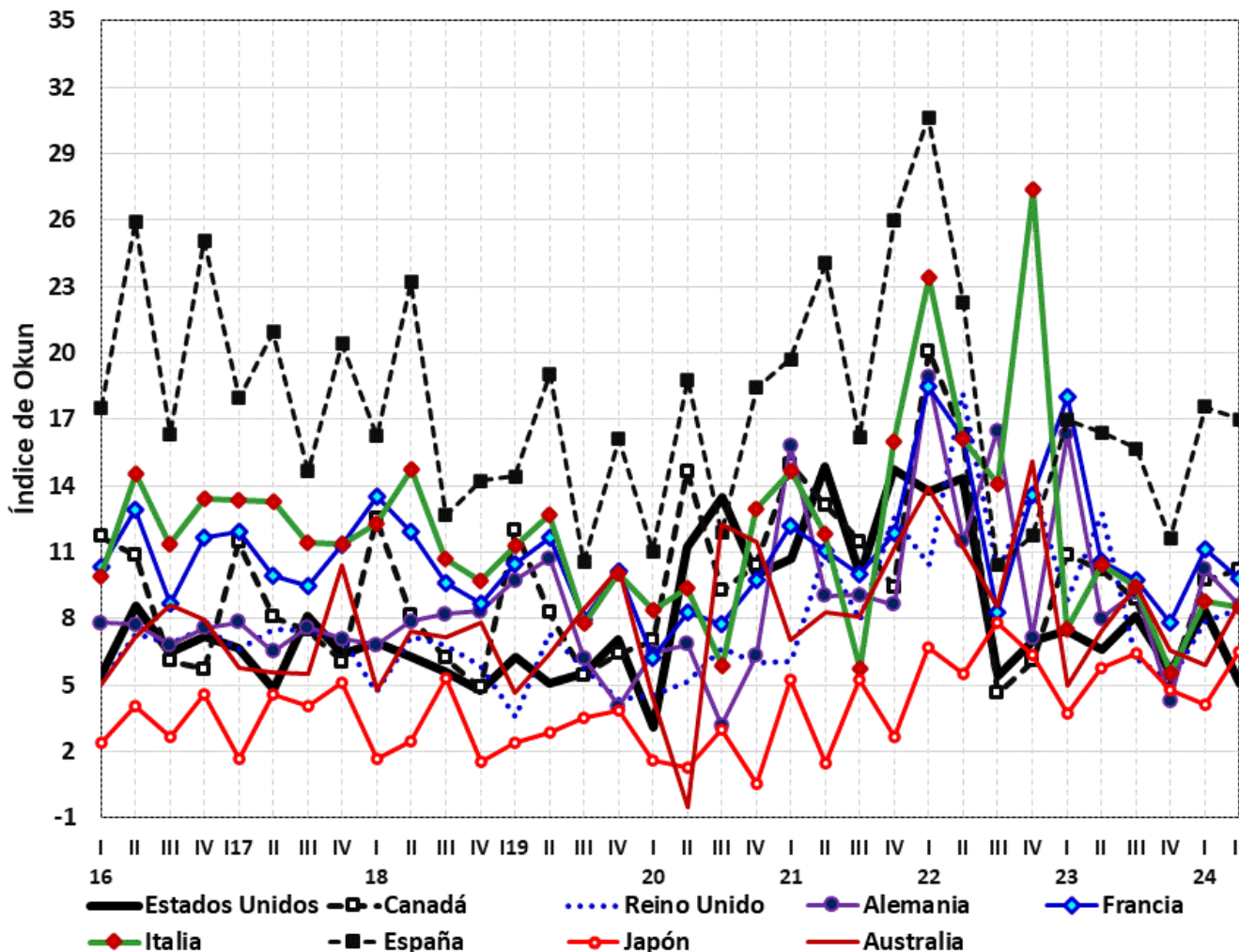
Fuentes de la información: Instituto Nacional de Estadística y Censos (Argentina), Banco Central do Brasil, Instituto Brasileiro de Geografia e Estatística (Brasil), Departamento Administrativo Nacional de Estadística (Colombia), Banco de la República (Colombia), Banco Central de Chile, Instituto Nacional de Estadísticas (Chile), Instituto Nacional de Estadística e Informática (Perú), Banco Central de Reserva (Perú) e Instituto Nacional de Estadística (Uruguay).

Datos preliminares y perspectivas para el 3^{er} trimestre de 2024

- ✓ **Argentina:** la inflación promedio mensual cayó fuertemente de 15% en el 1er trimestre de 2024 a 5,9% en el 2° trimestre del año, con signos de convergencia hacia el 4% mensual para el 3er trimestre del año. En caso de una baja (aun leve) del desempleo, el índice Okun del tercer trimestre de 2024 cerraría con un nuevo descenso.
- ✓ **Brasil:** la inflación mensual promedio sigue en descenso, con una suba 0,38% del IPCA en julio de 2024 y una deflación de 0,02% en agosto. El desempleo también se mantiene en leve descenso, lo que preanuncia una baja del índice de Okun para el próximo trimestre.
- ✓ **Colombia:** la inflación mensual mantiene su tendencia a la baja, pasando del 0,4% mensual promedio del 2° trimestre de 2024 a 0,2% en julio y 0,0% en agosto, con una suba 0,38% del IPCA en julio y una deflación de 0,02% en agosto. El desempleo también se mantiene a la baja, lo que preanuncia una baja del índice de Okun para el tercer trimestre de este año.
- ✓ **Chile:** la inflación promedio mensual del 2° trimestre de 2024 fue de 0,2%. El salto del mes de julio a 0,7% puede llevar a un promedio mayor en el 3er trimestre. Con una tasa de desempleo relativamente estable, es probable que para el próximo trimestre del año el índice de Okun de Chile muestre un leve aumento.
- ✓ **Ecuador:** luego de la suba mensual promedio del IPC de 0,1% en el segundo trimestre de 2024, la inflación de julio saltó a 0,93% en julio, cerrando agosto con una suba de precios de 0,2%. A pesar de la estabilidad del desempleo, es de esperar una suba del índice de Okun en el tercer trimestre de este año.
- ✓ **Paraguay:** La inflación mensual sigue en baja: del 0,3% promedio del 2° trimestre de 2024 bajó en julio a 0,2% y en agosto a -0,2%. Con una tasa de desempleo relativamente estable, en torno de 6,4%, el índice de Okun cerraría el tercer trimestre del año con una nueva baja.
- ✓ **Perú:** la inflación mensual pasó del promedio mensual de 0,0% en el 2° trimestre de este año a unas subas del IPC levemente superiores de 0,2% en julio y 0,3% en agosto. La tasa de desempleo podría estabilizarse en torno de 6%, de modo que el índice de Okun también cierre el 3er trimestre de 2024 en baja.
- ✓ **Uruguay:** la inflación mensual promedio pasó de 0,7% en el 1er trimestre de 2024 a 0,5% en el segundo y en julio el IPC aumentó 0,11% y en agosto 0,29%. Con una tasa de desempleo estabilizada entre 8% y 8,5%, probablemente el índice de Okun se mantenga relativamente estable en el próximo trimestre.

**PAÍSES SELECCIONADOS DE ALTOS INGRESOS
 ÍNDICE DE OKUN (2016-2024)**

Máximo 2º trimestre 2024: España (17,0) Mínimo 2º trimestre 2024: Estados Unidos (5,1)
 Máximo 1º trimestre 2024: España (17,6) Mínimo 1º trimestre 2024: Japón (4,1)



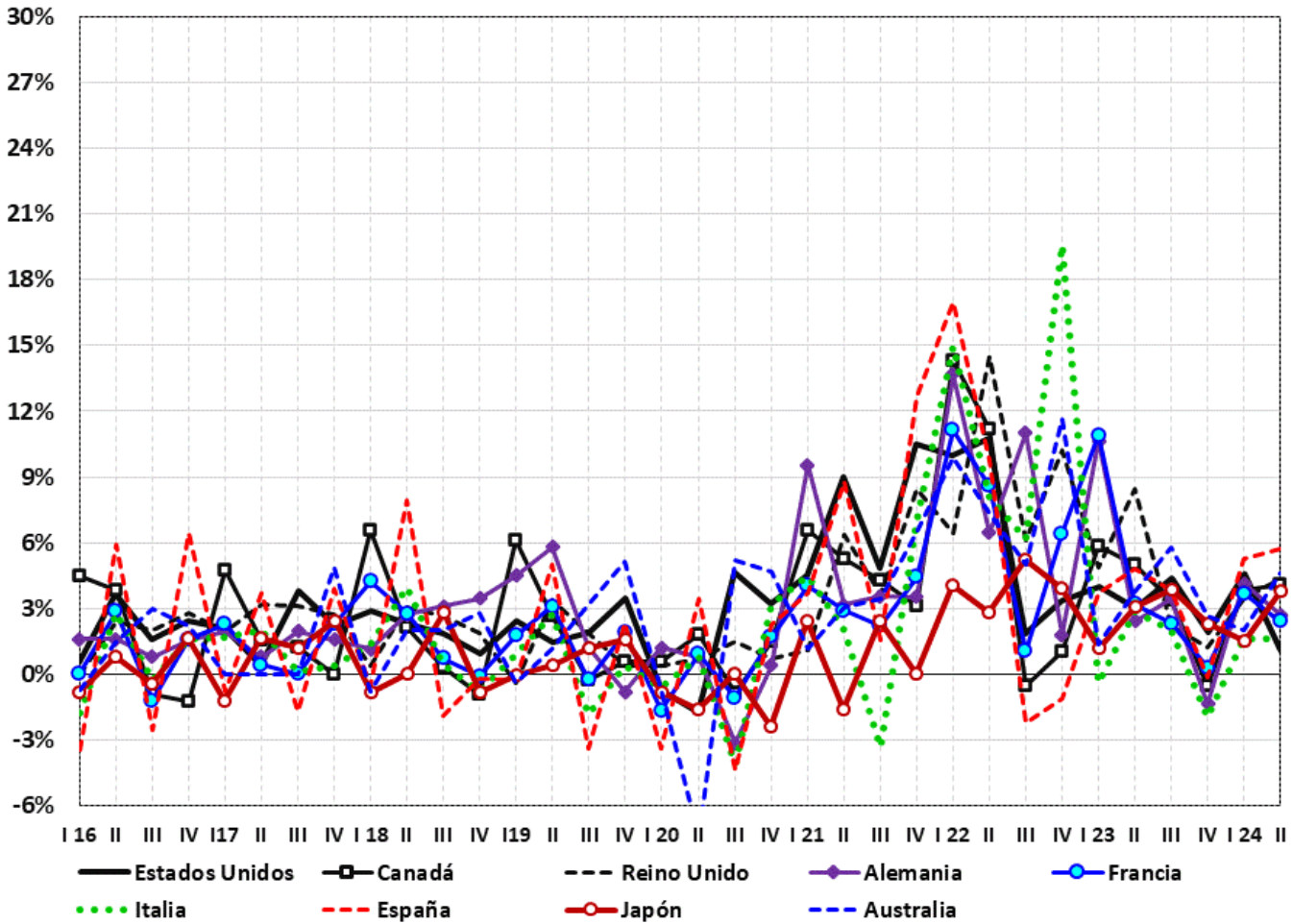
Índice de Okun

País	Trimestre	
	I2024	II
España	17,6	17,0
Canadá	9,7	10,2
Francia	11,1	9,8
Australia	5,9	8,7
Alemania	10,2	8,6
Italia	8,8	8,5
Reino Unido	7,8	8,4
Japón	4,1	6,5
Estados Unidos	8,4	5,1

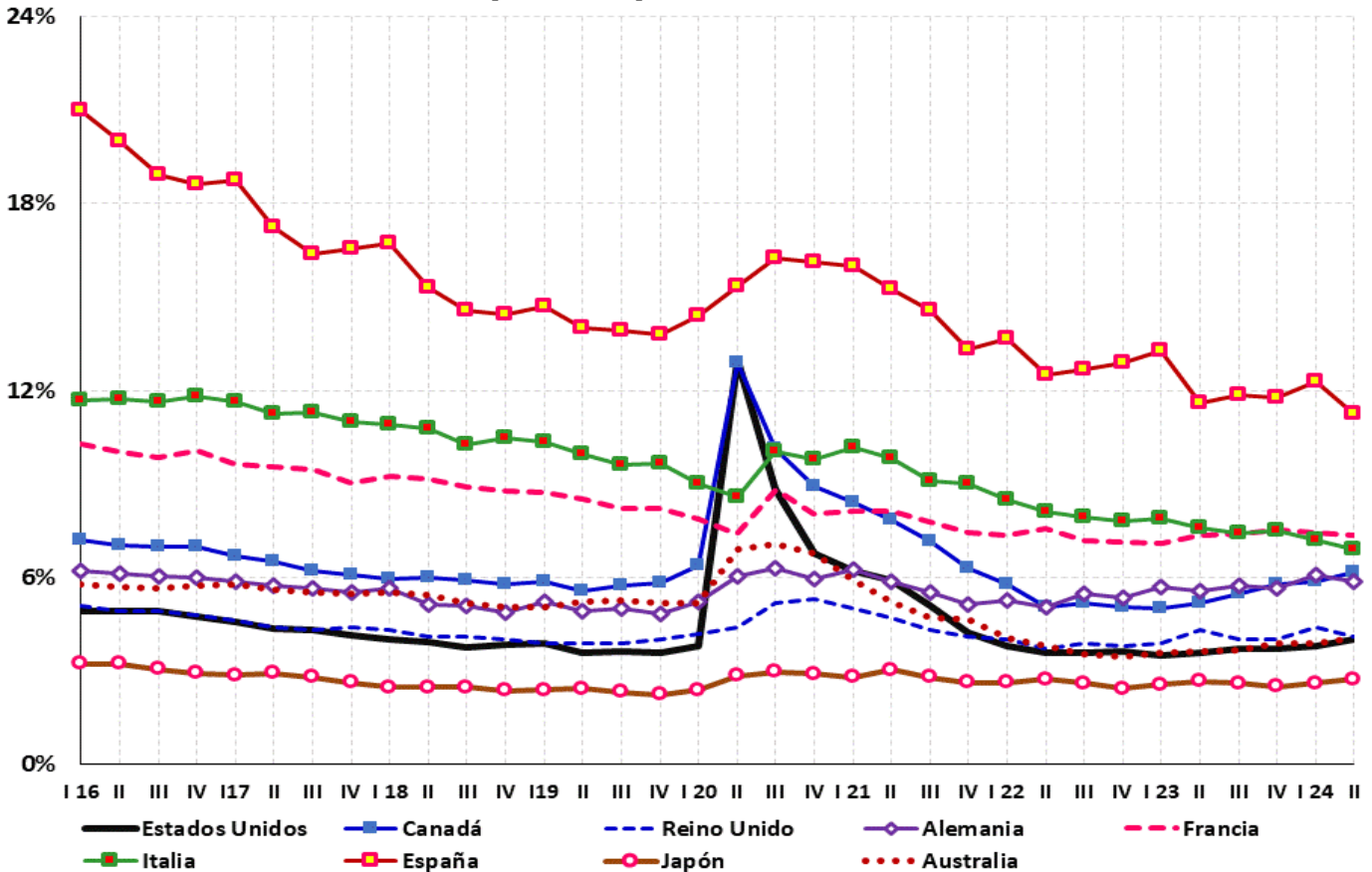
Var. trim. en p.p.	Factor de mayor incidencia
-0,6	Inflación
0,5	Inflación
-1,3	Inflación
2,8	Inflación
-1,6	Inflación
-0,3	Inflación
0,6	Inflación
2,4	Inflación
-3,3	Inflación

Fuentes de la información: Bureau of Labor Statistics (EE.UU.), Federal Reserve Bank of Saint Louis (EE.UU.) Australian Bureau of Statistics, Reserve Bank of Australia, Statistics Bureau (Japón), OCDE, Banco Central Europeo, Eurostat, Statistisches Bundesamt (Alemania), Office for National Statistics (Reino Unido), Istituto Nazionale di Statistica (Italia), Instituto Nacional de Estadística (España), Ministerio de Empleo y Seguridad Social (España), Institut National de la Statistique et des Etudes Économiques (Francia), y Statistics Canada (Canadá).

TASA DE INFLACIÓN MENSUAL ANUALIZADA POR TRIMESTRE (2016-24)



TASA DE DESEMPLEO POR TRIMESTRE (2016-24)



Fuentes de la información: Bureau of Labor Statistics (EE.UU.), Federal Reserve Bank of Saint Louis (EE.UU.), Australian Bureau of Statistics, Reserve Bank of Australia, Statistics Bureau (Japón), OCDE, Banco Central Europeo, Eurostat, Statistisches Bundesamt (Alemania), Office for National Statistics (Reino Unido), Istituto Nazionale di Statistica (Italia), Instituto Nacional de Estadística (España), Ministerio de Empleo y Seguridad Social (España), Institut National de la Statistique et des Études Économiques (Francia), y Statistics Canada (Canadá).

ANEXO ESTADÍSTICO

I. ÍNDICE DE OKUN (2016-24)

CUADRO I. 1.: ARGENTINA

Trim.	Argentina	C.A.B.A	Córdoba	Mendoza	Neuquén	San Luis	Santa Fe
I 16	s.d.	s.d.	s.d.	s.d.	s.d.	s.d.	s.d.
II	s.d.	86,7	70,5	56,4	49,6	45,9	64,2
III	23,0	19,4	25,7	5,8	36,3	24,0	19,7
IV	30,4	33,1	31,1	34,2	24,3	21,3	27,3
I 17	36,7	39,4	42,5	33,5	25,3	29,1	42,7
II	32,1	31,1	27,6	28,5	28,9	25,2	32,7
III	31,4	29,1	30,7	28,3	26,9	24,0	27,5
IV	33,5	33,2	35,4	24,2	29,0	28,5	28,8
I 18	39,1	37,1	39,9	44,0	29,5	32,2	38,5
II	49,0	50,5	49,5	53,1	51,3	46,4	50,8
III	78,6	70,7	73,9	77,9	88,3	80,2	76,1
IV	61,8	57,7	65,1	63,0	65,3	55,7	64,1
I 19	66,8	62,3	68,8	60,1	48,2	62,7	63,5
II	52,6	55,1	52,5	53,6	47,1	47,0	54,0
III	68,7	59,8	70,0	69,3	99,3	67,1	65,2
IV	63,5	56,6	62,2	65,0	76,4	67,4	61,8
I 20	43,9	40,5	49,3	46,9	43,3	42,6	41,6
II	34,9	29,9	33,9	34,4	37,5	24,5	43,6
III	44,7	38,5	41,3	42,2	48,3	42,3	47,5
IV	60,6	51,4	68,3	67,0	54,0	75,1	65,2
I 21	70,9	59,4	85,4	65,3	65,1	67,3	75,2
II	61,0	62,1	64,7	70,5	58,5	54,7	65,1
III	53,7	51,0	47,2	52,1	46,2	41,8	49,4
IV	55,8	53,0	53,1	53,3	47,3	55,1	49,6
I 22	87,6	77,8	91,5	88,8	90,0	94,2	86,9
II	96,5	91,2	91,1	106,1	100,1	83,2	94,2
III	126,9	117,6	109,7	126,2	141,0	123,4	124,7
IV	97,7	109,7	96,9	90,8	97,6	84,0	94,4
I 23	126,3	125,5	133,1	119,3	134,1	131,3	124,5
II	141,7	141,7	124,2	135,6	147,9	103,5	135,3
III	235,9	218,3	253,8	271,7	220,5	288,8	240,5
IV	471,4	391,2	446,0	479,7	430,6	568,9	522,0
I 24	440,2	521,0	489,0	368,3	514,3	347,8	449,1
II	105,7	114,0	84,5	102,1	123,0	76,3	95,6

Fuentes: Instituto Nacional de Estadística y Censos, Dirección General de Estadística y Censos del GCBA; Dirección General de Estadística y Censos de la Provincia de Córdoba, Dirección de Estadísticas e Investigaciones Económicas del Gob. de la Provincia de Mendoza, Dirección Provincial de Estadística y Censos del Gobierno de la Provincia de Neuquén, Dir. Provincia de Estadística y Censos de la Provincia de San Luis, e Instituto Provincial de Estadística y Censos de la Provincia de Santa Fe. Para la tasa de desocupación de Santa Fe se consideró el promedio simple de los valores computados por el INDEC para los aglomerados Gran Rosario y Gran Santa Fe.

CUADRO I. 2.: PAÍSES SELECCIONADOS DE SUDAMÉRICA

Trim.	Argentina	Brasil	Colombia	Chile	Ecuador	Paraguay	Perú	Uruguay
I 16	s.d.	22,0	26,0	11,4	7,7	s.d.	11,9	30,2
II	s.d.	18,6	15,4	10,7	8,0	s.d.	8,5	15,4
III	23,0	16,1	10,0	8,6	4,8	s.d.	9,1	13,2
IV	30,4	15,2	10,4	6,6	4,9	s.d.	10,4	6,4
I 17	36,7	17,8	21,4	11,5	6,1	12,5	15,4	24,7
II	32,1	14,0	12,6	6,9	4,1	9,7	3,6	10,1
III	31,4	14,9	10,2	7,8	3,0	8,3	9,9	14,4
IV	33,5	16,6	11,2	9,8	3,7	12,2	4,5	9,4
I 18	39,1	16,0	17,5	10,2	6,0	11,9	11,6	25,4
II	49,0	20,4	13,2	10,3	1,8	9,1	7,1	15,8
III	78,6	14,9	10,3	11,1	6,7	7,2	9,1	15,8
IV	61,8	13,3	11,6	8,4	2,9	9,7	7,7	9,0
I 19	66,8	19,0	18,7	9,7	4,7	9,7	11,9	24,6
II	52,6	15,0	14,9	10,9	4,9	11,1	7,4	14,9
III	68,7	12,9	13,3	9,0	4,8	6,6	6,9	18,2
IV	63,5	18,4	12,0	11,1	3,0	11,4	7,9	13,5
I 20	43,9	14,5	20,0	13,6	5,7	9,5	11,2	27,1
II	34,9	11,9	18,8	11,4	4,9	2,9	16,5	20,9
III	44,7	20,0	19,5	15,6	1,9	13,5	18,5	18,1
IV	60,6	27,3	15,1	13,9	4,5	14,6	16,2	13,6
I 21	70,9	23,4	22,4	15,7	6,7	10,9	21,3	23,4
II	61,0	21,1	21,4	12,7	6,5	12,3	13,1	16,5
III	53,7	25,2	17,3	18,4	7,7	19,6	20,0	17,2
IV	55,8	23,5	16,6	18,1	7,0	15,5	14,9	12,3
I 22	87,6	24,5	31,8	22,3	9,2	24,1	17,0	26,4
II	96,5	18,5	21,9	22,7	11,6	16,0	17,4	14,4
III	126,9	3,5	22,4	23,0	6,2	10,2	16,6	18,3
IV	97,7	14,6	21,4	15,3	4,8	9,5	13,9	6,5
I 23	126,3	17,4	31,2	16,3	4,6	15,2	14,9	23,1
II	141,7	11,1	16,4	9,3	6,3	6,2	9,5	9,7
III	235,9	10,2	16,6	13,8	8,0	7,2	9,9	9,8
IV	471,4	11,8	14,2	10,9	1,1	10,1	6,1	11,7
I 24	440,2	13,8	23,3	15,0	6,0	15,2	14,2	17,8
II	105,7	11,2	15,9	11,1	4,1	9,6	6,5	14,2

Fuentes de la información: Instituto Nacional de Estadística y Censos (Argentina), Banco Central do Brasil, Instituto Brasileiro de Geografía e Estatística (Brasil), Departamento Administrativo Nacional de Estadística (Colombia), Banco de la República (Colombia), Banco Central de Chile, Instituto Nacional de Estadísticas (Chile), Instituto Nacional de Estadística e Informática (Perú), Banco Central de Reserva (Perú) e Instituto Nacional de Estadística (Uruguay).

CUADRO I. 3.: PAÍSES SELECCIONADOS DE ALTOS INGRESOS

Trim.	Estados Unidos	Canadá	Reino Unido	Alemania	Francia	Italia	España	Japón	Australia
I 16	5,4	11,7	5,1	7,8	10,3	9,9	17,5	2,4	5,1
II	8,6	10,8	7,3	7,7	12,9	14,5	25,9	4,1	7,2
III	6,5	6,1	6,9	6,8	8,7	11,4	16,4	2,7	8,6
IV	7,2	5,7	7,6	7,6	11,7	13,4	25,1	4,6	7,9
I 17	6,7	11,5	6,6	7,8	11,9	13,4	18,0	1,7	5,8
II	4,8	8,1	7,6	6,5	10,0	13,3	21,0	4,6	5,6
III	8,1	7,5	7,4	7,6	9,5	11,4	14,7	4,0	5,5
IV	6,4	6,1	7,1	7,1	11,3	11,4	20,4	5,1	10,4
I 18	6,9	12,5	4,7	6,8	13,5	12,3	16,2	1,7	4,8
II	6,3	8,1	7,2	7,9	11,9	14,7	23,2	2,5	7,4
III	5,6	6,2	6,8	8,2	9,6	10,7	12,7	5,3	7,2
IV	4,8	4,9	5,9	8,3	8,7	9,7	14,2	1,6	7,8
I 19	6,3	12,0	3,5	9,7	10,5	11,3	14,4	2,4	4,7
II	5,1	8,3	7,3	10,7	11,6	12,7	19,1	2,8	6,4
III	5,6	5,4	5,8	6,2	8,0	7,8	10,6	3,5	8,4
IV	7,1	6,4	4,4	4,1	10,1	10,1	16,1	3,8	10,3
I 20	3,1	7,0	4,6	6,4	6,2	8,4	11,1	1,6	4,4
II	11,2	14,7	5,1	6,8	8,3	9,4	18,8	1,2	-0,5
III	13,5	9,3	6,7	3,2	7,8	5,9	11,9	3,0	12,3
IV	10,0	10,4	6,0	6,3	9,8	12,9	18,4	0,5	11,4
I 21	10,7	15,0	6,1	15,8	12,2	14,7	19,7	5,2	7,1
II	14,9	13,1	11,0	9,0	11,0	11,8	24,1	1,5	8,3
III	9,9	11,5	7,9	9,1	10,0	5,8	16,2	5,2	8,1
IV	14,7	9,4	12,5	8,6	11,9	16,0	26,0	2,6	11,2
I 22	13,8	20,1	10,4	18,9	18,5	23,4	30,6	6,7	13,9
II	14,4	16,3	18,2	11,5	16,2	16,2	22,2	5,5	11,2
III	5,4	4,6	10,0	16,5	8,3	14,1	10,4	7,8	8,6
IV	7,0	6,1	14,0	7,1	13,6	27,4	11,8	6,4	15,1
I 23	7,5	10,9	8,8	16,3	18,0	7,5	17,0	3,7	5,0
II	6,6	10,2	12,8	8,0	10,6	10,4	16,4	5,8	7,4
III	8,1	8,9	6,2	9,2	9,7	9,5	15,7	6,5	9,5
IV	5,6	5,3	5,2	4,3	7,8	5,5	11,6	4,8	6,5
I 24	8,4	9,7	7,8	10,2	11,1	8,8	17,6	4,1	5,9
II	5,1	10,2	8,4	8,6	9,8	8,5	17,0	6,5	8,7

Fuentes de la información: Bureau of Labor Statistics (EE.UU.), Federal Reserve Bank of Saint Louis (EE.UU.) Australian Bureau of Statistics, Reserve Bank of Australia, Statistics Bureau (Japón), OCDE, Banco Central Europeo, Eurostat, Statistisches Bundesamt (Alemania), Office for National Statistics (Reino Unido), Istituto Nazionale di Statistica (Italia), Instituto Nacional de Estadística (España), Ministerio de Empleo y Seguridad Social (España), Institut National de la Statistique et des Études Économiques (Francia), y Statistics Canada (Canadá).

II. TASA DE INFLACIÓN MENSUAL ANUALIZADA POR TRIMESTRE (2016-24)

CUADRO II. 1.: ARGENTINA

Trim.	Argentina	C.A.B.A	Córdoba	Mendoza	Neuquén	San Luis	Santa Fe
I 16	s.d.	56,6%	44,0%	s.d.	62,2%	47,1%	46,5%
II	s.d.	78,2%	59,0%	52,0%	41,0%	43,1%	55,8%
III	14,5%	11,5%	15,9%	1,6%	33,8%	20,0%	13,1%
IV	22,8%	27,4%	23,1%	30,9%	17,6%	17,7%	21,5%
I 17	27,5%	31,5%	32,9%	28,8%	20,3%	26,8%	34,9%
II	23,4%	24,1%	19,5%	24,8%	21,4%	22,4%	24,8%
III	23,1%	21,8%	21,6%	23,9%	20,7%	20,5%	21,7%
IV	26,3%	27,3%	28,8%	21,5%	23,2%	27,3%	23,3%
I 18	30,0%	28,5%	29,6%	39,8%	24,0%	30,3%	30,5%
II	39,4%	42,7%	38,7%	47,6%	47,1%	43,1%	43,3%
III	69,6%	62,3%	64,8%	71,5%	83,0%	77,5%	70,4%
IV	52,7%	50,8%	55,9%	57,1%	60,5%	52,9%	56,2%
I 19	56,7%	55,1%	57,5%	51,7%	44,7%	60,7%	54,9%
II	42,0%	45,9%	39,4%	44,8%	41,7%	43,7%	45,0%
III	59,0%	51,9%	59,0%	60,7%	93,1%	63,2%	58,3%
IV	54,6%	49,7%	52,7%	57,7%	70,7%	64,5%	54,7%
I 20	33,5%	32,0%	38,5%	37,1%	36,8%	39,8%	32,0%
II	21,8%	18,8%	14,8%	19,1%	24,0%	21,9%	24,5%
III	33,0%	28,1%	27,0%	34,0%	37,4%	39,8%	37,2%
IV	49,7%	44,2%	55,3%	56,4%	45,6%	70,2%	54,5%
I 21	60,7%	51,5%	70,6%	57,1%	54,2%	63,8%	65,3%
II	51,4%	53,1%	52,3%	62,0%	50,3%	52,3%	54,8%
III	45,5%	44,0%	35,8%	43,7%	39,2%	37,1%	41,2%
IV	48,8%	48,4%	43,0%	46,5%	41,4%	51,1%	42,9%
I 22	80,7%	72,9%	81,8%	82,3%	82,6%	90,8%	79,4%
II	89,6%	85,8%	82,4%	100,5%	92,3%	79,6%	88,4%
III	119,8%	112,9%	102,5%	120,2%	136,3%	121,0%	117,4%
IV	91,4%	105,8%	90,5%	86,5%	91,7%	81,6%	87,8%
I 23	119,4%	120,1%	124,6%	113,7%	128,2%	128,6%	116,9%
II	135,5%	137,8%	115,9%	130,3%	142,3%	101,2%	128,6%
III	230,2%	214,7%	247,3%	266,6%	214,9%	285,4%	236,2%
IV	465,1%	388,0%	440,5%	475,4%	427,0%	567,1%	516,5%
I 24	432,5%	515,7%	481,4%	363,5%	507,9%	344,3%	442,5%
II	98,1%	108,6%	76,3%	96,0%	116,7%	72,2%	88,0%

Fuentes: Instituto Nacional de Estadística y Censos, Dirección General de Estadística y Censos del GCBA; Dirección General de Estadística y Censos de la Provincia de Córdoba, Dirección de Estadísticas e Investigaciones Económicas del Gob. de la Provincia de Mendoza, Dirección Provincial de Estadística y Censos del Gobierno de la Provincia de Neuquén, Dir. Provincia de Estadística y Censos de la Provincia de San Luis, e Instituto Provincial de Estadística y Censos de la Provincia de Santa Fe. Para la tasa de desocupación de Santa Fe se consideró el promedio simple de los valores computados por el INDEC para los aglomerados Gran Rosario y Gran Santa Fe.

CUADRO II. 2.: PAÍSES SELECCIONADOS DE SUDAMÉRICA

Trim.	Argentina	Brasil	Colombia	Chile	Ecuador	Paraguay	Perú	Uruguay
I 16	s.d.	10,9%	15,0%	4,9%	2,4%	10,9%	4,7%	22,3%
II	s.d.	7,2%	6,1%	3,7%	2,8%	2,0%	1,5%	7,5%
III	14,5%	4,2%	0,6%	1,6%	-0,4%	-2,4%	2,6%	4,9%
IV	22,8%	3,0%	1,9%	0,4%	-0,3%	5,7%	4,2%	-1,0%
I 17	27,5%	3,9%	10,5%	4,5%	1,7%	6,2%	7,7%	16,2%
II	23,4%	0,9%	3,3%	-0,4%	-0,4%	2,4%	-3,3%	2,0%
III	23,1%	2,4%	0,5%	0,8%	-1,1%	2,8%	3,5%	6,7%
IV	26,3%	4,7%	2,3%	3,2%	-0,9%	7,0%	-2,0%	2,0%
I 18	30,0%	2,8%	6,5%	2,8%	1,6%	4,5%	3,5%	16,6%
II	39,4%	7,8%	3,5%	2,8%	-2,3%	3,2%	0,9%	7,7%
III	69,6%	2,9%	0,6%	3,7%	2,7%	1,2%	2,9%	7,3%
IV	52,7%	1,6%	2,2%	1,2%	-0,8%	4,1%	1,6%	0,8%
I 19	56,7%	6,2%	6,6%	2,4%	0,1%	2,8%	3,7%	15,8%
II	42,0%	2,9%	4,4%	3,7%	0,5%	3,7%	1,1%	6,0%
III	59,0%	1,0%	2,2%	1,6%	-0,1%	0,4%	1,1%	9,0%
IV	54,6%	7,3%	2,1%	4,1%	-0,8%	5,7%	1,8%	4,7%
I 20	33,5%	2,1%	6,8%	5,3%	1,1%	1,6%	3,4%	17,4%
II	21,8%	-1,7%	-2,1%	-0,8%	0,5%	-4,7%	0,2%	10,8%
III	33,0%	5,1%	1,2%	3,2%	-4,3%	5,3%	2,0%	7,3%
IV	49,7%	13,1%	0,7%	3,7%	-0,9%	7,4%	2,4%	2,7%
I 21	60,7%	8,5%	6,4%	5,3%	1,5%	2,8%	6,0%	12,9%
II	51,4%	6,9%	6,3%	3,2%	1,0%	3,7%	2,8%	6,7%
III	45,5%	12,6%	4,7%	10,0%	2,7%	13,1%	10,0%	7,6%
IV	48,8%	12,4%	5,1%	10,9%	2,6%	8,7%	7,1%	4,9%
I 22	80,7%	13,4%	18,6%	14,5%	4,3%	15,8%	7,6%	18,9%
II	89,6%	9,2%	10,9%	14,9%	7,4%	9,2%	10,6%	6,3%
III	119,8%	-5,2%	11,6%	14,9%	2,2%	4,1%	8,9%	10,2%
IV	91,4%	6,7%	11,6%	7,4%	1,1%	3,7%	6,8%	-1,3%
I 23	119,4%	8,6%	19,5%	7,4%	0,8%	8,7%	7,4%	14,7%
II	135,5%	3,1%	6,2%	0,8%	2,7%	0,4%	2,9%	1,1%
III	230,2%	2,5%	7,2%	4,9%	4,4%	1,2%	3,2%	1,7%
IV	465,1%	4,4%	4,8%	2,4%	-2,4%	4,9%	-0,3%	3,5%
I 24	432,5%	5,8%	11,4%	7,0%	2,1%	8,3%	6,5%	9,1%
II	98,1%	4,3%	5,5%	2,8%	0,8%	3,2%	-0,1%	5,7%

Fuentes de la información: Instituto Nacional de Estadística y Censos (Argentina), Banco Central do Brasil, Instituto Brasileiro de Geografía e Estatística (Brasil), Departamento Administrativo Nacional de Estadística (Colombia), Banco de la República (Colombia), Banco Central de Chile, Instituto Nacional de Estadísticas (Chile), Instituto Nacional de Estadística e Informática (Perú), Banco Central de Reserva (Perú) e Instituto Nacional de Estadística (Uruguay).

CUADRO II. 3.: PAÍSES SELECCIONADOS DE ALTOS INGRESOS

Trim.	Estados Unidos	Canadá	Reino Unido	Alemania	Francia	Italia	España	Japón	Australia
I 16	0,5%	4,5%	0,0%	1,6%	0,0%	-1,8%	-3,5%	-0,8%	-0,7%
II	3,6%	3,8%	2,4%	1,6%	2,9%	2,8%	5,9%	0,8%	1,5%
III	1,6%	-0,9%	2,0%	0,8%	-1,2%	-0,3%	-2,6%	-0,4%	3,0%
IV	2,4%	-1,2%	2,8%	1,6%	1,6%	1,6%	6,4%	1,6%	2,2%
I 17	2,1%	4,8%	2,0%	2,0%	2,3%	1,7%	-0,8%	-1,2%	0,0%
II	0,4%	1,6%	3,2%	0,8%	0,4%	2,0%	3,7%	1,6%	0,0%
III	3,8%	1,2%	3,1%	2,0%	0,0%	0,1%	-1,7%	1,2%	0,0%
IV	2,2%	0,0%	2,7%	1,6%	2,3%	0,4%	3,9%	2,5%	4,9%
I 18	2,9%	6,6%	0,4%	1,2%	4,2%	1,3%	-0,5%	-0,8%	-0,8%
II	2,3%	2,1%	3,1%	2,7%	2,8%	4,0%	7,9%	0,0%	2,0%
III	1,9%	0,3%	2,7%	3,1%	0,7%	0,5%	-1,9%	2,9%	2,0%
IV	0,9%	-0,9%	1,9%	3,5%	-0,1%	-0,8%	-0,2%	-0,8%	2,8%
I 19	2,4%	6,1%	-0,4%	4,5%	1,8%	0,9%	-0,3%	0,0%	-0,4%
II	1,5%	2,7%	3,4%	5,8%	3,1%	2,7%	5,0%	0,4%	1,2%
III	1,9%	-0,3%	1,9%	1,2%	-0,3%	-1,8%	-3,4%	1,2%	3,2%
IV	3,5%	0,6%	0,4%	-0,8%	1,9%	0,4%	2,3%	1,6%	5,1%
I 20	-0,7%	0,6%	0,4%	1,2%	-1,6%	-0,6%	-3,3%	-0,8%	-0,7%
II	-1,7%	1,8%	0,7%	0,8%	0,9%	0,8%	3,5%	-1,6%	-7,4%
III	4,7%	-0,9%	1,5%	-3,1%	-1,0%	-4,1%	-4,4%	0,0%	5,2%
IV	3,2%	1,5%	0,7%	0,4%	1,7%	3,2%	2,3%	-2,4%	4,7%
I 21	4,5%	6,6%	1,1%	9,5%	4,0%	4,5%	3,7%	2,4%	1,1%
II	9,0%	5,3%	6,3%	3,2%	2,9%	2,0%	8,8%	-1,6%	3,1%
III	4,8%	4,3%	3,6%	3,5%	2,2%	-3,3%	1,6%	2,4%	3,4%
IV	10,5%	3,1%	8,4%	3,5%	4,4%	7,0%	12,7%	0,0%	6,5%
I 22	10,0%	14,3%	6,4%	13,7%	11,1%	14,9%	17,0%	4,1%	9,9%
II	10,8%	11,2%	14,5%	6,4%	8,6%	8,1%	9,8%	2,8%	7,4%
III	1,8%	-0,5%	6,1%	11,0%	1,1%	6,2%	-2,2%	5,2%	5,0%
IV	3,4%	1,1%	10,2%	1,8%	6,4%	19,6%	-1,1%	3,9%	11,6%
I 23	4,0%	5,9%	4,9%	10,6%	10,9%	-0,4%	3,7%	1,2%	1,4%
II	3,0%	5,0%	8,5%	2,4%	3,2%	2,8%	4,8%	3,1%	3,8%
III	4,4%	3,4%	2,2%	3,5%	2,3%	2,0%	3,8%	3,9%	5,8%
IV	1,9%	-0,5%	1,2%	-1,3%	0,3%	-2,0%	-0,1%	2,3%	2,7%
I 24	4,6%	3,8%	3,4%	4,2%	3,7%	1,6%	5,3%	1,5%	2,0%
II	1,1%	4,1%	4,3%	2,7%	2,4%	1,6%	5,7%	3,8%	4,6%

Fuentes de la información: Bureau of Labor Statistics (EE.UU.), Federal Reserve Bank of Saint Louis (EE.UU.) Australian Bureau of Statistics, Reserve Bank of Australia, Statistics Bureau (Japón), OCDE, Banco Central Europeo, Eurostat, Statistisches Bundesamt (Alemania), Office for National Statistics (Reino Unido), Istituto Nazionale di Statistica (Italia), Instituto Nacional de Estadística (España), Ministerio de Empleo y Seguridad Social (España), Institut National de la Statistique et des Études Économiques (Francia), y Statistics Canada (Canadá).

III. TASA DE DESEMPLEO (2016-24)

CUADRO III. 1.: ARGENTINA

Trim.	Argentina	C.A.B.A	Córdoba	Mendoza	Neuquén	San Luis	Santa Fe
I 16	s.d.	s.d.	s.d.	s.d.	s.d.	s.d.	s.d.
II 16	9,3%	8,5%	11,5%	4,4%	8,6%	2,8%	8,4%
III	8,5%	7,9%	9,8%	4,2%	2,5%	4,0%	6,6%
IV	7,6%	5,7%	8,0%	3,3%	6,7%	3,6%	5,9%
I 17	9,2%	7,9%	9,6%	4,7%	5,0%	2,3%	7,8%
II	8,7%	7,0%	8,1%	3,7%	7,5%	2,8%	8,0%
III	8,3%	7,3%	9,1%	4,4%	6,2%	3,5%	5,8%
IV	7,2%	5,9%	6,6%	2,7%	5,8%	1,2%	5,5%
I 18	9,1%	8,6%	10,3%	4,2%	5,5%	1,9%	8,0%
II	9,6%	7,8%	10,8%	5,5%	4,2%	3,3%	7,5%
III	9,0%	8,4%	9,1%	6,4%	5,3%	2,7%	5,8%
IV	9,1%	6,9%	9,2%	5,9%	4,8%	2,8%	7,9%
I 19	10,1%	7,2%	11,3%	8,4%	3,5%	2,0%	8,6%
II	10,6%	9,2%	13,1%	8,8%	5,4%	3,3%	9,0%
III	9,7%	7,9%	11,0%	8,6%	6,2%	3,9%	6,9%
IV	8,9%	6,9%	9,5%	7,3%	5,7%	2,9%	7,1%
I 20	10,4%	8,5%	10,8%	9,8%	6,5%	2,8%	9,6%
II	13,1%	11,1%	19,1%	15,3%	13,5%	2,6%	19,1%
III	11,7%	10,4%	14,3%	8,2%	10,9%	2,5%	10,3%
IV	11,0%	7,2%	13,0%	10,6%	8,4%	4,9%	10,7%
I 21	10,2%	7,9%	14,8%	8,2%	10,9%	3,5%	10,0%
II	9,6%	9,0%	12,4%	8,5%	8,2%	2,4%	10,4%
III	8,2%	7,0%	11,4%	8,4%	7,0%	4,7%	8,2%
IV	7,0%	4,6%	10,1%	6,8%	5,9%	4,0%	6,7%
I 22	7,0%	4,9%	9,7%	6,5%	7,4%	3,4%	7,5%
II	6,9%	5,4%	8,7%	5,6%	7,8%	3,6%	5,8%
III	7,1%	4,7%	7,2%	6,0%	4,7%	2,4%	7,3%
IV	6,3%	3,9%	6,4%	4,3%	5,9%	2,4%	6,6%
I 23	6,9%	5,4%	8,5%	5,6%	5,9%	2,7%	7,6%
II	6,2%	3,9%	8,3%	5,3%	5,6%	2,3%	6,7%
III	5,7%	3,6%	6,5%	5,1%	5,6%	3,4%	4,3%
IV	6,3%	3,2%	5,5%	4,3%	3,6%	1,8%	5,5%
I 24	7,7%	5,3%	7,6%	4,8%	6,4%	3,5%	6,6%
II	7,6%	5,4%	8,2%	6,1%	6,3%	4,1%	7,7%

Fuentes: Instituto Nacional de Estadística y Censos, Dirección General de Estadística y Censos del GCBA; Dirección General de Estadística y Censos de la Provincia de Córdoba, Dirección de Estadísticas e Investigaciones Económicas del Gob. de la Provincia de Mendoza, Dirección Provincial de Estadística y Censos del Gobierno de la Provincia de Neuquén, Dir. Provincia de Estadística y Censos de la Provincia de San Luis, e Instituto Provincial de Estadística y Censos de la Provincia de Santa Fe. Para la tasa de desocupación de Santa Fe se consideró el promedio simple de los valores computados por el INDEC para los aglomerados Gran Rosario y Gran Santa Fe.

CUADRO III. 2.: PAÍSES SELECCIONADOS DE SUDAMÉRICA

Trim.	Argentina	Brasil	Colombia	Chile	Ecuador	Paraguay	Perú	Uruguay
I 16	s.d.	11,1%	11,0%	6,5%	5,3%	s.d.	7,2%	7,9%
II	9,3%	11,4%	9,2%	7,0%	5,2%	s.d.	7,0%	7,8%
III	8,5%	11,9%	9,4%	7,0%	5,2%	s.d.	6,5%	8,2%
IV	7,6%	12,2%	8,5%	6,2%	5,2%	s.d.	6,2%	7,5%
I 17	9,2%	13,9%	10,9%	7,0%	4,4%	6,3%	7,7%	8,5%
II	8,7%	13,1%	9,3%	7,3%	4,5%	7,3%	6,9%	8,1%
III	8,3%	12,5%	9,7%	7,0%	4,1%	5,5%	6,4%	7,7%
IV	7,2%	11,9%	8,8%	6,5%	4,6%	5,2%	6,5%	7,5%
I 18	9,1%	13,2%	11,0%	7,4%	4,4%	7,4%	8,1%	8,8%
II	9,6%	12,6%	9,7%	7,5%	4,1%	5,9%	6,2%	8,1%
III	9,0%	12,0%	9,7%	7,5%	4,0%	6,0%	6,2%	8,5%
IV	9,1%	11,7%	9,4%	7,2%	3,7%	5,6%	6,1%	8,1%
I 19	10,1%	12,8%	12,1%	7,2%	4,6%	6,9%	8,2%	8,8%
II	10,6%	12,1%	10,4%	7,3%	4,4%	7,4%	6,3%	8,9%
III	9,7%	11,9%	11,1%	7,3%	4,9%	6,2%	5,8%	9,2%
IV	8,9%	11,1%	9,9%	7,1%	3,8%	5,7%	6,1%	8,8%
I 20	10,4%	12,4%	13,2%	8,2%	4,6%	7,9%	7,8%	9,7%
II	13,1%	13,6%	20,9%	12,2%	4,4%	7,6%	16,3%	10,0%
III	11,7%	14,9%	18,2%	12,4%	6,2%	8,2%	16,5%	10,8%
IV	11,0%	14,2%	14,4%	10,3%	5,4%	7,2%	13,8%	10,9%
I 21	10,2%	14,9%	16,0%	10,4%	5,2%	8,1%	15,3%	10,5%
II	9,6%	14,2%	15,1%	9,5%	5,5%	8,6%	10,3%	9,8%
III	8,2%	12,6%	12,6%	8,4%	5,0%	6,5%	10,0%	9,6%
IV	7,0%	11,1%	11,5%	7,2%	4,4%	6,8%	7,8%	7,5%
I 22	7,0%	11,1%	13,2%	7,8%	4,8%	8,3%	9,4%	7,5%
II	6,9%	9,3%	11,0%	7,8%	4,1%	6,8%	6,8%	8,1%
III	7,1%	8,7%	10,8%	8,0%	4,0%	6,1%	7,7%	8,1%
IV	6,3%	7,9%	9,8%	7,9%	3,7%	5,8%	7,1%	7,8%
I 23	6,9%	8,8%	11,7%	8,8%	3,8%	6,5%	7,5%	8,4%
II	6,2%	8,0%	10,2%	8,5%	3,7%	5,8%	6,6%	8,6%
III	5,7%	7,7%	9,4%	8,9%	3,6%	6,0%	6,7%	8,1%
IV	6,3%	7,4%	9,4%	8,5%	3,5%	5,2%	6,4%	8,2%
I 24	7,7%	8,0%	11,9%	8,0%	4,0%	6,9%	7,7%	8,6%
II	7,6%	6,9%	10,4%	8,3%	3,3%	6,4%	6,6%	8,5%

Fuentes de la información: Instituto Nacional de Estadística y Censos (Argentina), Banco Central do Brasil, Instituto Brasileiro de Geografia e Estatística (Brasil), Departamento Administrativo Nacional de Estadística (Colombia), Banco de la República (Colombia), Banco Central de Chile, Instituto Nacional de Estadísticas (Chile), Instituto Nacional de Estadística e Informática (Perú), Banco Central de Reserva (Perú) e Instituto Nacional de Estadística (Uruguay).

CUADRO III. 3.: PAÍSES SELECCIONADOS DE ALTOS INGRESOS

Trim.	Estados Unidos	Canadá	Reino Unido	Alemania	Francia	Italia	España	Japón	Australia
I 16	4,9%	7,2%	5,1%	6,2%	10,3%	11,7%	21,0%	3,2%	5,8%
II	4,9%	7,0%	4,9%	6,1%	10,0%	11,7%	20,0%	3,2%	5,7%
III	4,9%	7,0%	4,9%	6,0%	9,9%	11,6%	18,9%	3,1%	5,7%
IV	4,8%	7,0%	4,8%	6,0%	10,1%	11,8%	18,6%	2,9%	5,7%
I 17	4,6%	6,7%	4,6%	5,9%	9,6%	11,7%	18,8%	2,9%	5,8%
II	4,4%	6,5%	4,4%	5,7%	9,5%	11,3%	17,2%	2,9%	5,6%
III	4,3%	6,2%	4,3%	5,6%	9,5%	11,3%	16,4%	2,8%	5,5%
IV	4,2%	6,1%	4,4%	5,5%	9,0%	11,0%	16,6%	2,6%	5,5%
I 18	4,0%	5,9%	4,3%	5,7%	9,3%	10,9%	16,7%	2,5%	5,5%
II	3,9%	6,0%	4,1%	5,1%	9,2%	10,8%	15,3%	2,5%	5,4%
III	3,8%	5,9%	4,1%	5,1%	8,9%	10,3%	14,6%	2,5%	5,2%
IV	3,8%	5,8%	4,0%	4,9%	8,8%	10,5%	14,5%	2,4%	5,0%
I 19	3,9%	5,9%	3,9%	5,2%	8,7%	10,3%	14,7%	2,4%	5,0%
II	3,6%	5,6%	3,9%	4,9%	8,5%	10,0%	14,0%	2,4%	5,2%
III	3,6%	5,7%	3,9%	5,0%	8,2%	9,6%	13,9%	2,3%	5,3%
IV	3,6%	5,8%	4,0%	4,8%	8,2%	9,7%	13,8%	2,2%	5,2%
I 20	3,8%	6,4%	4,2%	5,2%	7,9%	9,0%	14,4%	2,4%	5,2%
II	13,0%	12,9%	4,4%	6,0%	7,4%	8,6%	15,3%	2,8%	6,9%
III	8,8%	10,1%	5,2%	6,3%	8,8%	10,0%	16,3%	3,0%	7,1%
IV	6,8%	8,9%	5,3%	5,9%	8,0%	9,8%	16,1%	2,9%	6,8%
I 21	6,2%	8,4%	5,0%	6,3%	8,1%	10,2%	16,0%	2,8%	5,9%
II	5,9%	7,9%	4,7%	5,9%	8,1%	9,8%	15,3%	3,0%	5,2%
III	5,1%	7,2%	4,3%	5,5%	7,8%	9,1%	14,6%	2,8%	4,7%
IV	4,2%	6,3%	4,1%	5,1%	7,4%	9,0%	13,3%	2,6%	4,7%
I 22	3,8%	5,8%	4,0%	5,3%	7,3%	8,5%	13,7%	2,6%	4,0%
II	3,6%	5,1%	3,7%	5,0%	7,6%	8,1%	12,5%	2,7%	3,8%
III	3,6%	5,2%	3,9%	5,5%	7,2%	7,9%	12,7%	2,6%	3,5%
IV	3,6%	5,0%	3,8%	5,3%	7,1%	7,8%	12,9%	2,4%	3,5%
I 23	3,5%	5,0%	3,9%	5,7%	7,1%	7,9%	13,3%	2,6%	3,6%
II	3,6%	5,2%	4,3%	5,6%	7,4%	7,6%	11,6%	2,7%	3,6%
III	3,7%	5,5%	4,0%	5,7%	7,4%	7,4%	11,8%	2,6%	3,7%
IV	3,7%	5,8%	4,0%	5,7%	7,5%	7,5%	11,8%	2,5%	3,9%
I 24	3,8%	5,9%	4,4%	6,1%	7,4%	7,2%	12,3%	2,6%	3,9%
II	4,0%	6,2%	4,1%	5,9%	7,4%	6,9%	11,3%	2,7%	4,1%

Fuentes de la información: Bureau of Labor Statistics (EE.UU.), Federal Reserve Bank of Saint Louis (EE.UU.) Australian Bureau of Statistics, Reserve Bank of Australia, Statistics Bureau (Japón), OCDE, Banco Central Europeo, Eurostat, Statistisches Bundesamt (Alemania), Office for National Statistics (Reino Unido), Istituto Nazionale di Statistica (Italia), Instituto Nacional de Estadística (España), Ministerio de Empleo y Seguridad Social (España), Institut National de la Statistique et des Études Économiques (Francia), y Statistics Canada (Canadá).