

Índice de Okun



USAL
UNIVERSIDAD
DEL SALVADOR

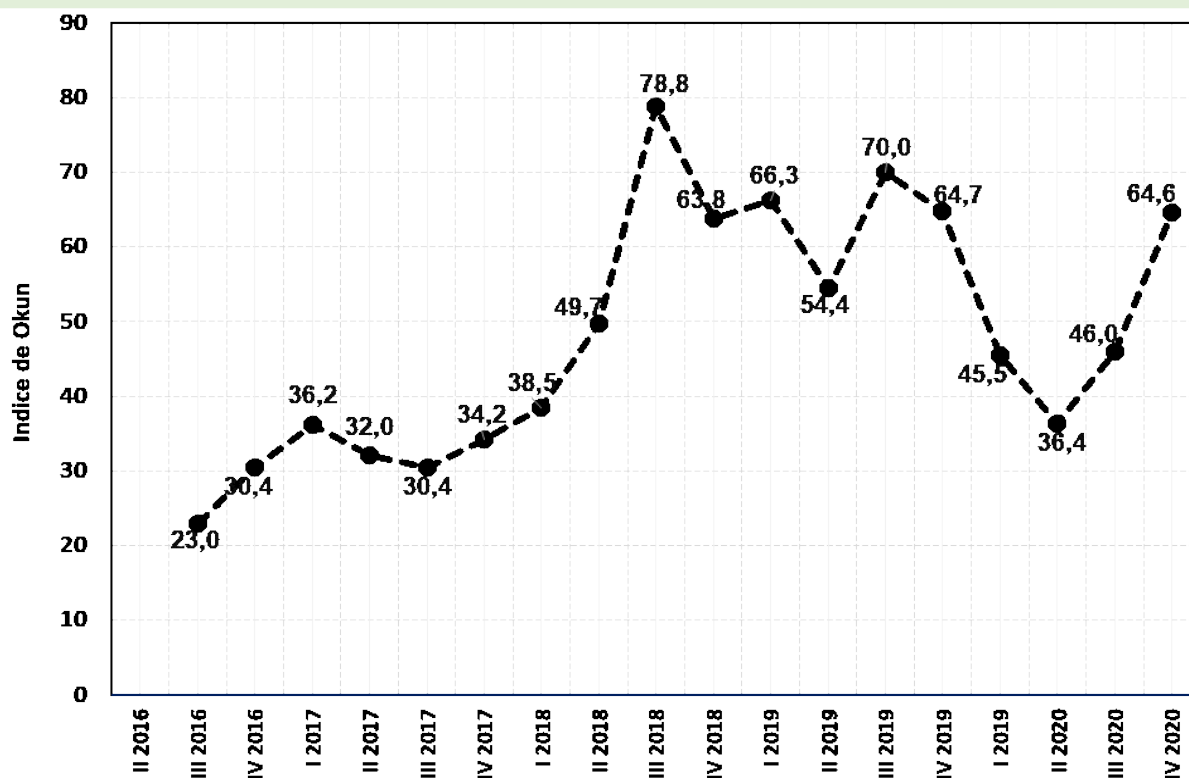
Instituto de Investigación

Marzo de 2021

El Índice de Okun es la suma de la tasa de desempleo y de la tasa de inflación anualizada. Se lo interpreta como un indicador sintético de la disconformidad o malestar de la sociedad con la situación económica general, resultante de la pérdida de ingresos de las personas cuando no están empleadas y al deterioro de su poder adquisitivo como consecuencia de la inflación.

ÍNDICE DE OKUN. IV TRIMESTRE DE 2020

- En el 4° trimestre de 2020 el indicador de Argentina mostró una suba de 18,6 puntos respecto del nivel del trimestre anterior, explicada por el aumento de la inflación mensual anualizada de 19,3 puntos porcentuales. Es el aumento más alto observado desde el 2° trimestre de 2018.
- Entre los países seleccionados de Sudamérica el mayor índice del 4° trimestre de 2020 fue el de Argentina (64,6), seguida por Brasil (27,0). Los más bajos se observaron en Uruguay (13,6) y Ecuador (4,1).
- Entre los países de altos ingresos los mayores índices fueron los de España (19,8) y Canadá (12,6), y los menores correspondieron a Alemania (4,9) y Japón (0,0). Las tasas de desempleo en este grupo descendieron en el 4° trimestre, salvo en el caso de Gran Bretaña.



Fuente: elaboración propia en base a información de INDEC

Decano Facultad de Ciencias Económicas y Empresariales: Héctor F. Dama
Director Instituto de Investigación: Juan Massot - Editor: Héctor Rubini

Viamonte 1816 - C1056ABB - CABA - Argentina - (+54-11) 3754-7900
fceye.usal.edu.ar - @usal.fceye

ARGENTINA

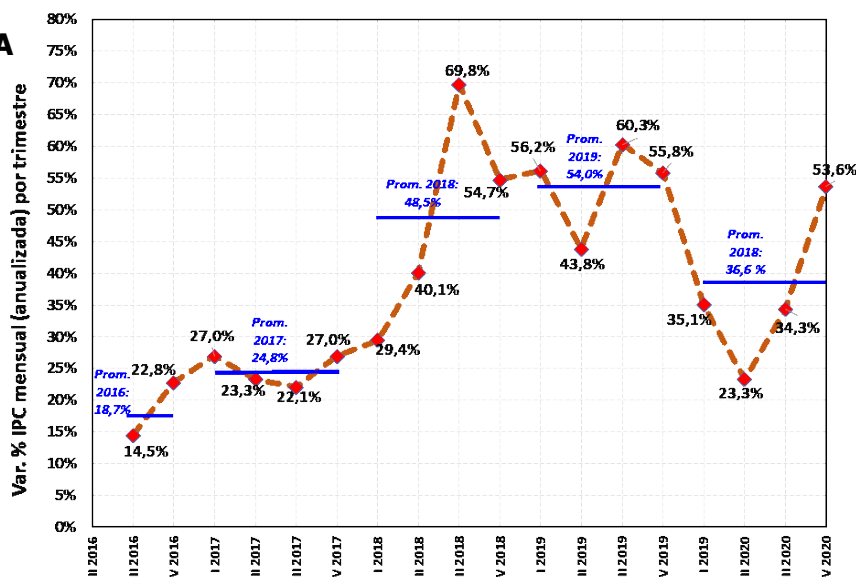
Trimestre	Inflación mensual anualizada	Promedio de cada año	Desempleo	Promedio de cada año	Índice de Okun	Promedio de cada año
II 2016		18,7%	11,2%	9,1%		26,7
III 2016	14,5%		8,5%		23,0	
IV 2016	22,8%		7,6%		30,4	
I 2017	27,0%	24,8%	9,2%	8,4%	36,2	33,2
II 2017	23,3%		8,7%		32,0	
III 2017	22,1%		8,3%		30,4	
IV 2017	27,0%		7,2%		34,2	
I 2018	29,4%	48,5%	9,1%	9,2%	38,5	57,7
II 2018	40,1%		9,6%		49,7	
III 2018	69,8%		9,0%		78,8	
IV 2018	54,7%		9,1%		63,8	
I 2019	56,2%	54,0%	10,1%	9,8%	66,3	63,8
II 2019	43,8%		10,6%		54,4	
III 2019	60,3%		9,7%		70,0	
IV 2019	55,8%		8,9%		64,7	
I 2020	35,1%	36,6%	10,4%	11,6%	45,5	48,1
II 2020	23,3%		13,1%		36,4	
III 2020	34,3%		11,7%		46,0	
IV 2020	53,6%		11,0%		64,6	

- ✓ Tendencia del índice de Okun: ascendente desde el 2° trimestre de 2018.
- ✓ El valor de dicho índice en el 4° trimestre de 2020 fue el mayor del año.
- ✓ Los niveles registrados en 2020 superan a todos los observados en 2016 y 2017.
- ✓ El incremento del 4° trimestre del último año es el más alto desde el 3er trimestre de 2018.

Fuente: elaboración propia en base a información de INDEC

INFLACIÓN MENSUAL (IPC) ANUALIZADA

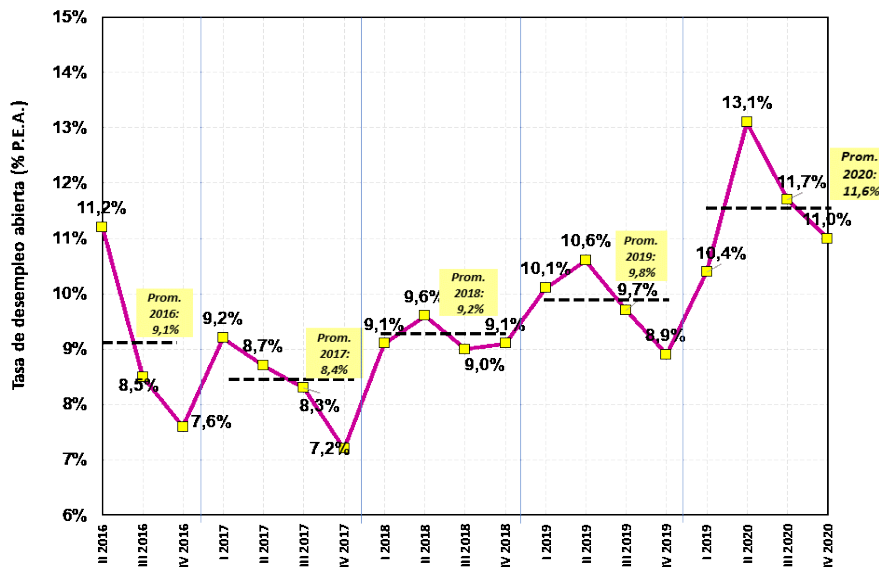
- ✓ Tendencia ascendente desde el 3er trimestre de 2016.
- ✓ La suba del 4° trimestre (19,3 puntos porcentuales) es la más alta desde el 3er trimestre de 2018.



Fuente: elaboración propia en base a INDEC

TASA DE DESEMPLEO

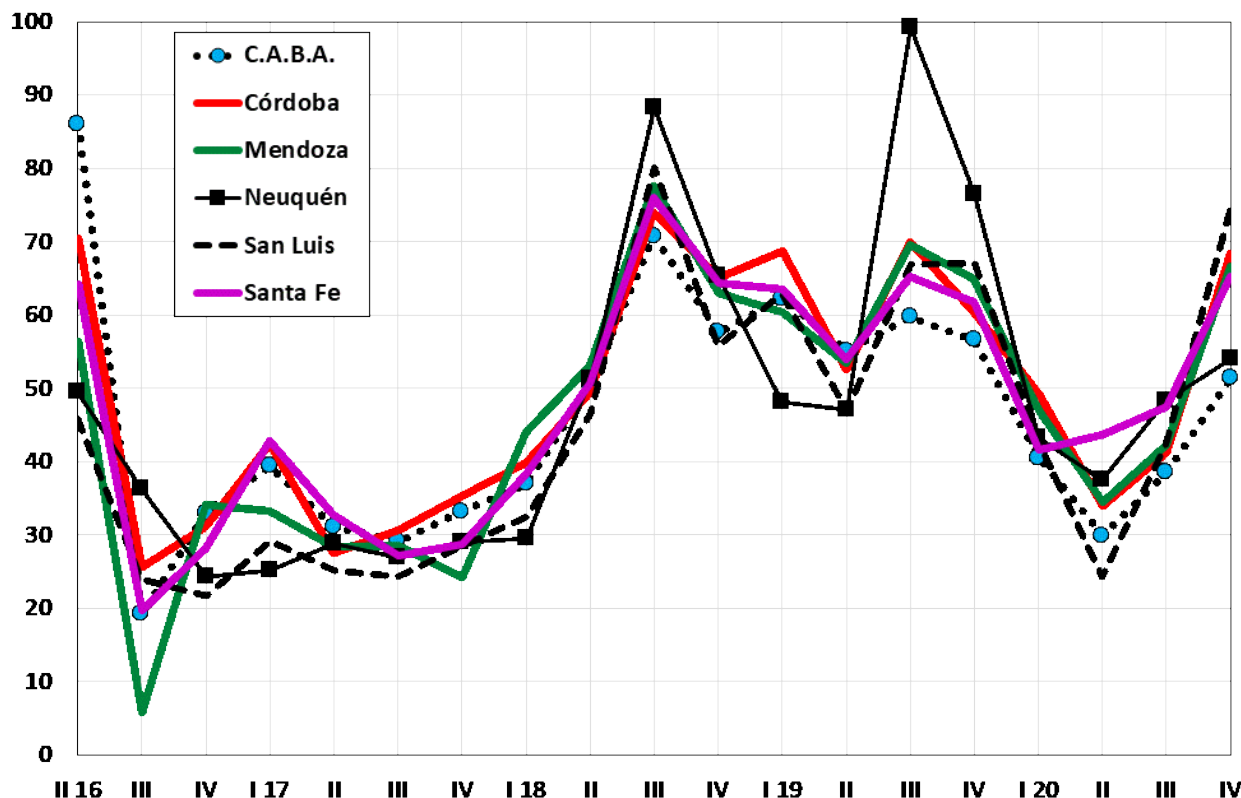
- ✓ Tendencia del desempleo: ascendente desde 2017, aunque se observa un descenso desde el 4° trimestre de 2019.



Fuente: elaboración propia en base a INDEC

PROVINCIAS DE ARGENTINA: ÍNDICE DE OKUN (2016-2020)

- En el 4° trimestre de 2020 el Índice de Okun subió en todas las provincias.
- El mayor valor de dicho Índice correspondió, precisamente a la provincia de Santa Luis (74,7) y el menor fue el de la Ciudad de Buenos Aires (51,4).
- Las mayores subas respecto del 3er trimestre de 2020 se observaron en San Luis (+32,3 puntos) y Córdoba (+27,0 puntos).
- Las mayores tasas de desempleo del 4° trimestre de 2020 se registraron en las ciudades de Rosario (13,6%) y Córdoba (13,0%). Las menores, en la Ciudad de Buenos Aires (7,2%) y San Luis (4,9%). A su vez, los mayores incrementos en la tasa de desempleo respecto del 3er trimestre de 2020 correspondieron a las ciudades de Rosario (+2,5 puntos), Mendoza (+2,4 puntos) y San Luis (+2,4 puntos).
- En el 4° trimestre de 2020 la mayor inflación promedio mensual anualizada fue la de la provincia de San Luis (69,8%), y la menor se observó en la Ciudad de Buenos Aires: 44,2%.



Fuente: elaboración propia en base a INDEC e institutos provinciales de estadísticas y censos.

Jurisdicc.	Trimestre		Var. trim. en p.p.	Factor de mayor incidencia
	III	IV		
San Luis	42,4	74,7	32,3	Inflación
Córdoba	41,3	68,3	27,0	Inflación
Mendoza	42,3	66,7	24,4	Inflación
Santa Fe	47,5	65,2	17,7	Inflación
Nacional	46,0	64,6	18,6	Inflación
Neuquén	48,3	54,0	5,7	Inflación
C.A.B.A.	38,5	51,4	12,9	Inflación

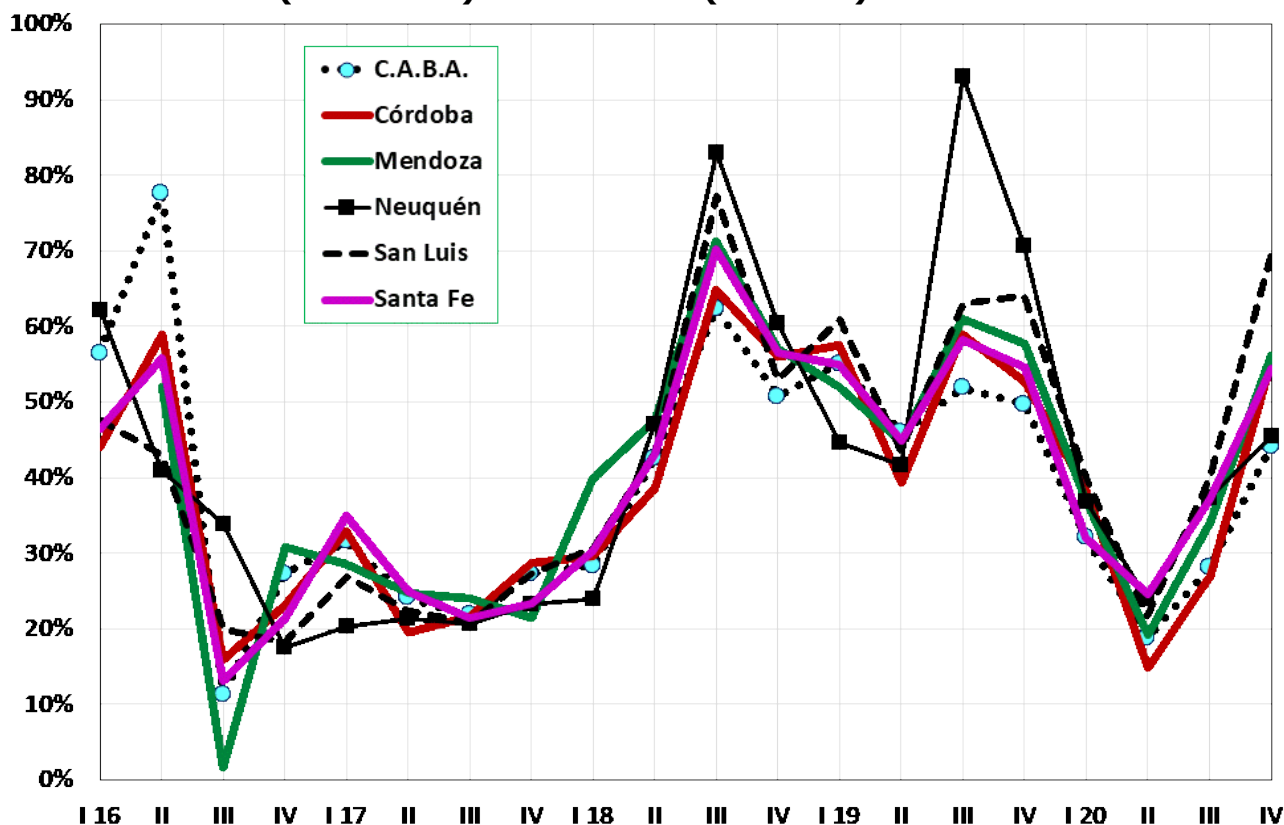
Máximo 4° trimestre 2020: San Luis (74,7)
 Mínimo 4° trimestre 2020: C.A.B.A. (51,4)

Máximo 3er trimestre 2020: Neuquén (48,3)
 Mínimo 3er trimestre 2020: C.A.B.A. (38,5)

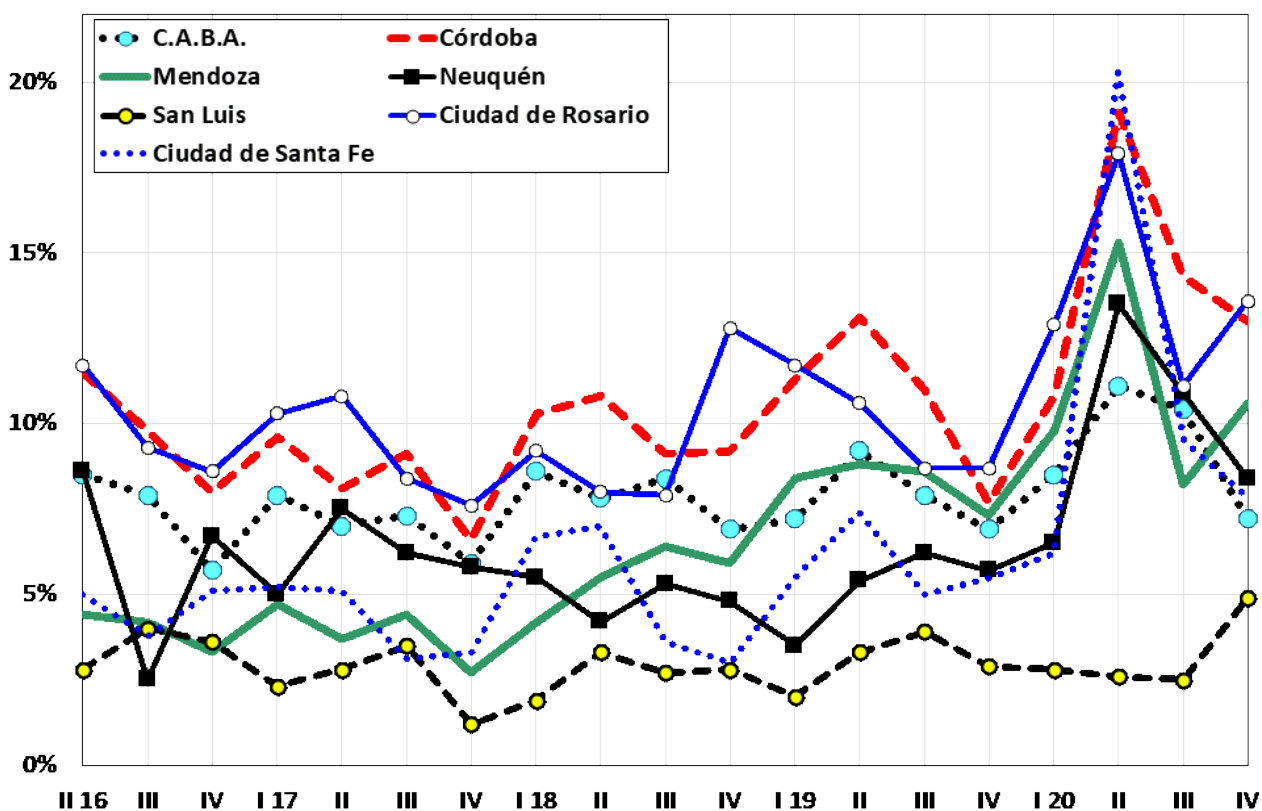
Diferencia entre
 máximo y mínimo
 23,3 puntos

9,8 puntos

TASA DE INFLACIÓN (ANUALIZADA) POR TRIMESTRE (2016-20)



TASA DE DESEMPLEO TRIMESTRAL POR AGLOMERADO URBANO (2016-20)

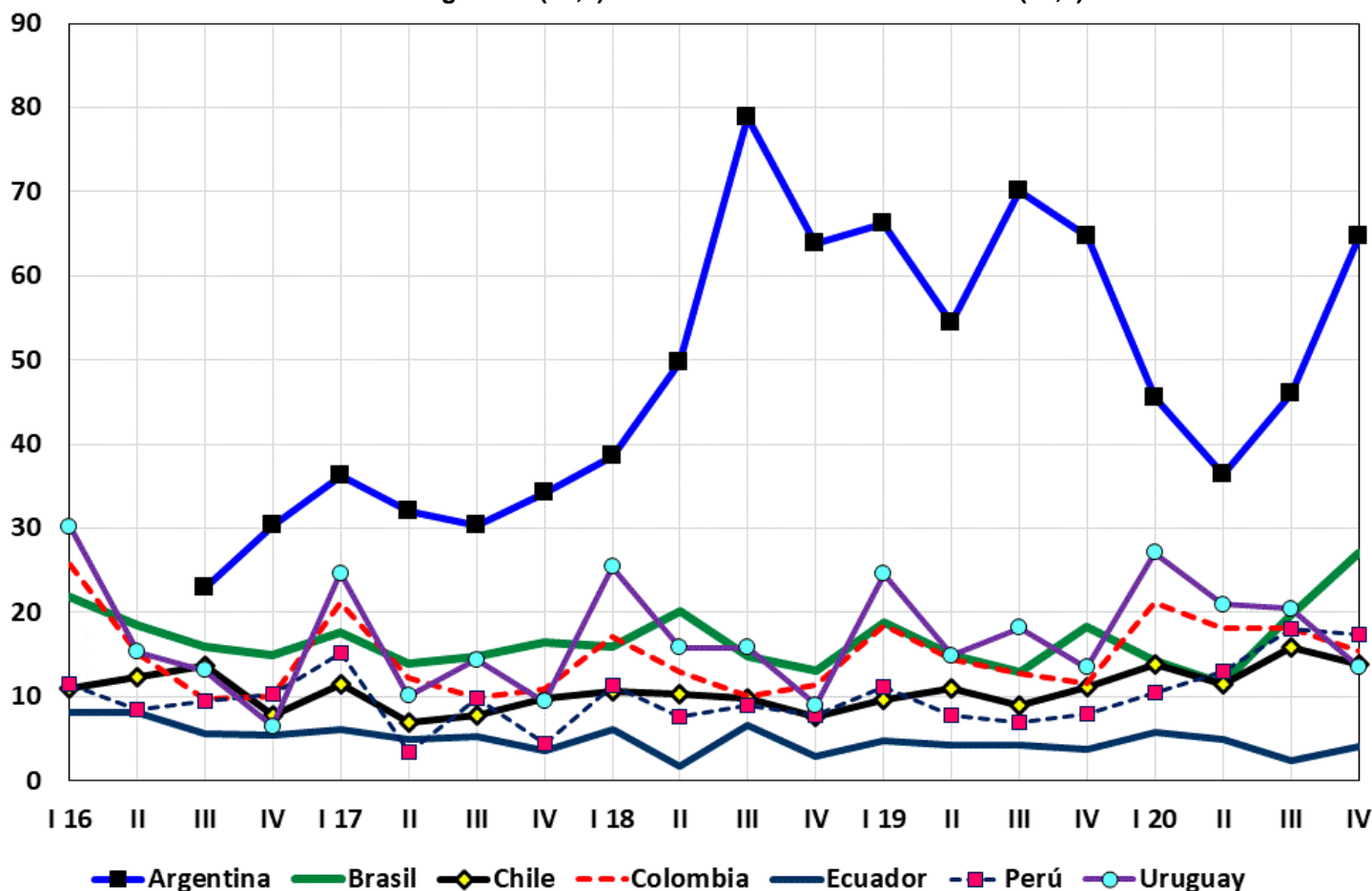


Fuentes: Instituto Nacional de Estadística y Censos, Dirección General de Estadística y Censos del GCBA; Dirección General de Estadística y Censos de la Provincia de Córdoba, Dirección de Estadísticas e Investigaciones Económicas del Gob. de la Provincia de Mendoza, Dirección Provincial de Estadística y Censos del Gobierno de la Provincia de Neuquén, Dir. Provincia de Estadística y Censos de la Provincia de San Luis, e Instituto Provincial de Estadística y Censos de la Provincia de Santa Fe. Para la tasa de desocupación de Santa Fe se consideró el promedio simple de los valores computados por el INDEC para los aglomerados Gran Rosario y Gran Santa Fe.

PAÍSES SELECCIONADOS DE SUDAMÉRICA

ÍNDICE DE OKUN (2016-2020)

Máximo 4° trimestre 2020: Argentina (64,6). Mínimo 4° trimestre 2020: Ecuador (17,2)
 Máximo 3er trimestre 2020: Argentina (46,0). Mínimo 3er trimestre 2020: Perú (10,5)

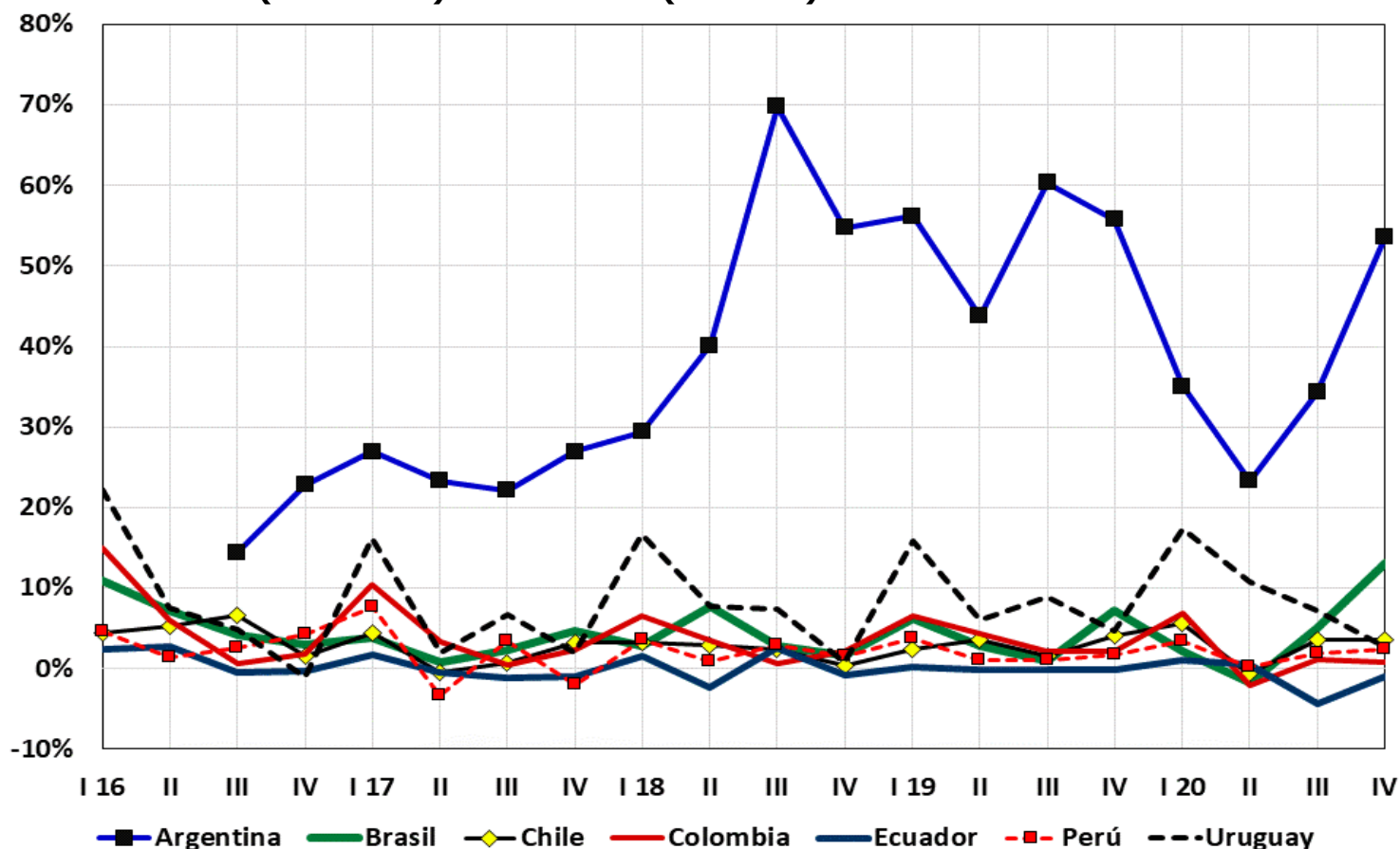


País	Trimestre		Var. trim. en p.p.	Factor de mayor incidencia
	III	IV		
Argentina	46,0	64,6	18,6	Inflación
Brasil	19,7	27,0	7,3	Inflación
Perú	18,1	17,5	-0,6	Desempleo
Colombia	18,1	15,4	-2,7	Desempleo
Chile	15,8	13,9	-1,9	Desempleo
Uruguay	20,4	13,6	-6,8	Inflación
Ecuador	2,3	4,1	1,8	Inflación

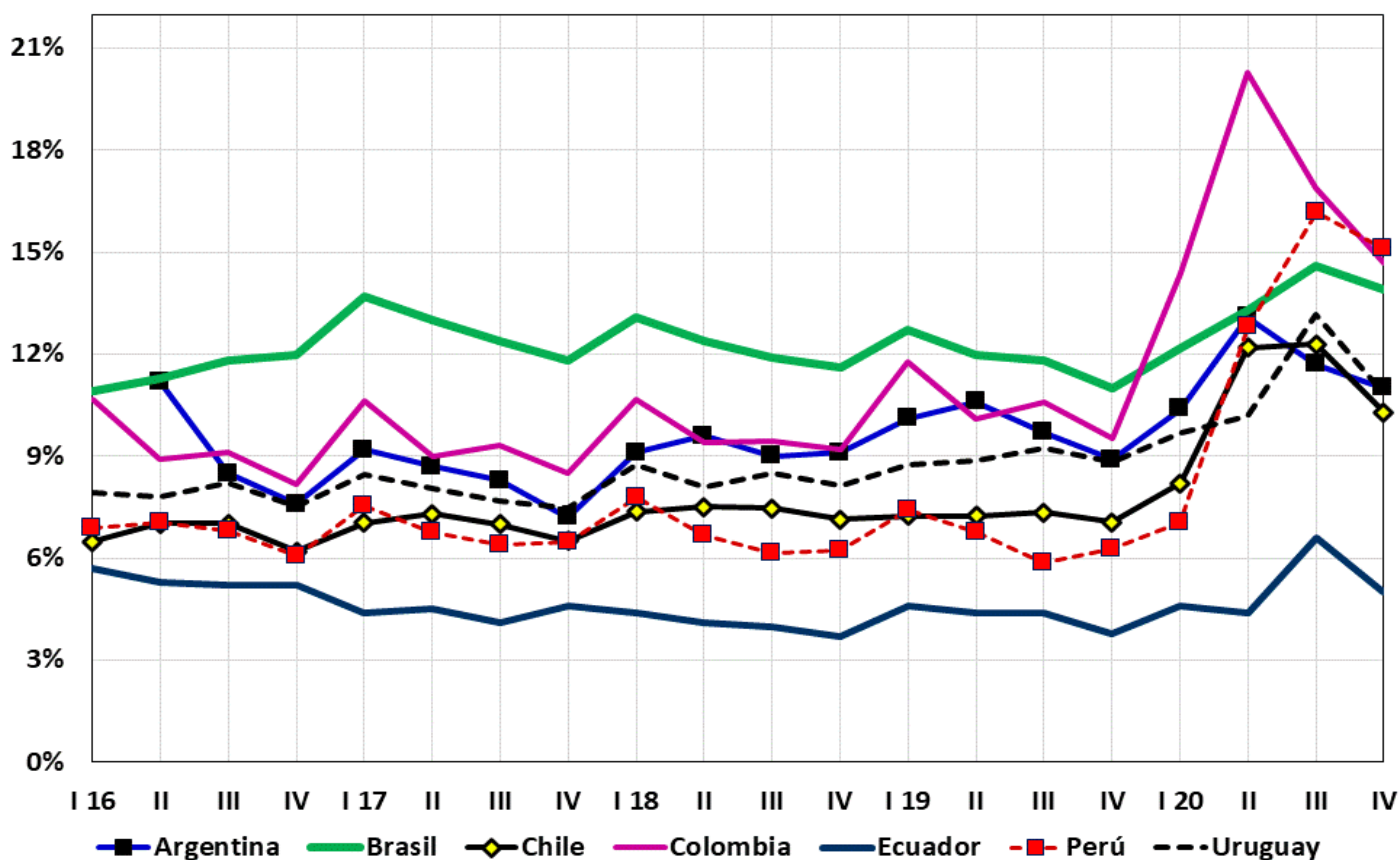
Sobre este grupo de países la mayor inflación -mensual anualizada- en 2020 se registró en Argentina (36,1%), seguida por Uruguay (9,4%) y Brasil (4,5%). Los valores más bajos de 2020 correspondieron a Ecuador (-0,9%) y Colombia (0,5%). El desempleo laboral mostró una baja en los últimos dos trimestres de 2020. En todos los casos la tasa de desempleo del 4° trimestre de 2020 superó a la del primero. Al 4° trimestre las mayores tasas de desempleo fueron las de Perú (15,1%) y Colombia (14,7%) y las más bajas en Ecuador (5,0%) y Chile (10,3%).

Fuentes de la información: Instituto Nacional de Estadística y Censos (Argentina), Banco Central do Brasil, Instituto Brasileiro de Geografía e Estatística (Brasil), Departamento Administrativo Nacional de Estadística (Colombia), Banco de la República (Colombia), Banco Central de Chile, Instituto Nacional de Estadísticas (Chile), Instituto Nacional de Estadística y Censos (Ecuador), Instituto Nacional de Estadística e Informática (Perú), Banco Central de Reserva (Perú) e Instituto Nacional de Estadística (Uruguay).

TASA DE INFLACIÓN (ANUALIZADA) POR TRIMESTRE (2016-20)



TASA DE DESEMPLEO POR TRIMESTRE (2016-20)

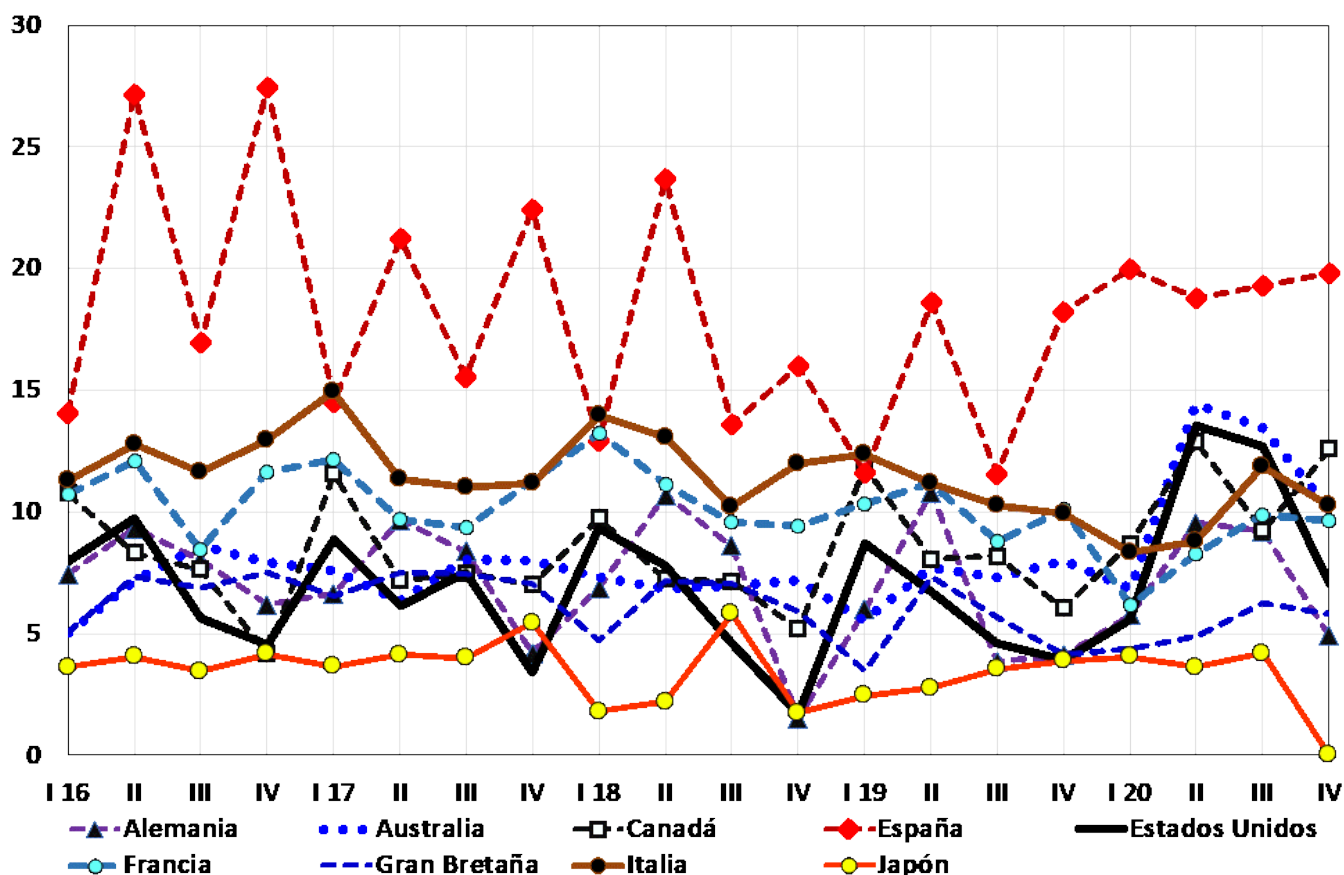


Fuentes de la información: Instituto Nacional de Estadística y Censos (Argentina), Banco Central do Brasil, Instituto Brasileiro de Geografia e Estatística (Brasil), Departamento Administrativo Nacional de Estadística (Colombia), Banco de la República (Colombia), Banco Central de Chile, Instituto Nacional de Estadísticas (Chile), Instituto Nacional de Estadística y Censos (Ecuador), Instituto Nacional de Estadística e Informática (Perú), Banco Central de Reserva (Perú) e Instituto Nacional de Estadística (Uruguay).

PAÍSES DE ALTOS INGRESOS

ÍNDICE DE OKUN (2016-2020)

Máximo 4º trimestre 2020: España (19,8). Mínimo 4º trimestre 2020: Japón (4,2)
Máximo 3º trimestre 2020: España (19,3). Mínimo 3º trimestre 2020: Japón (0,0)



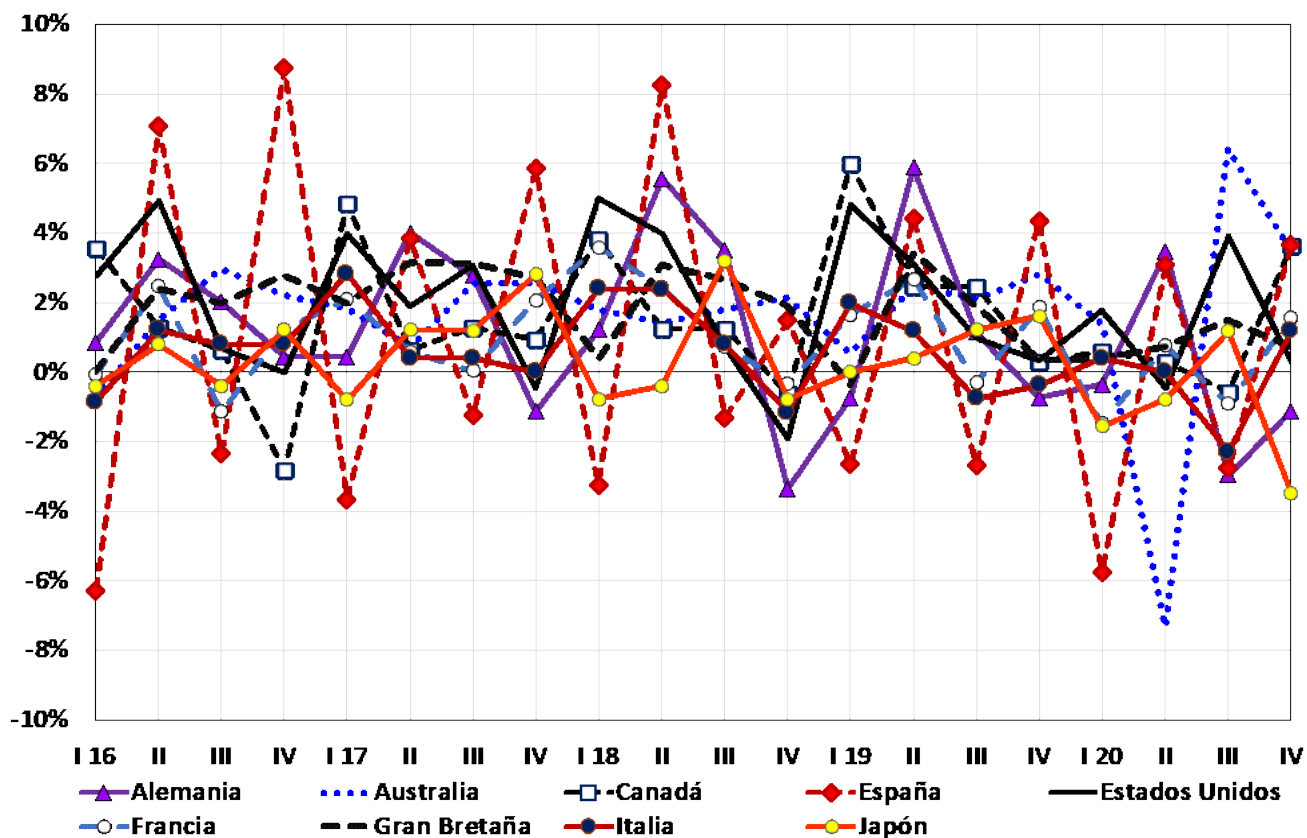
País	Trimestre		Var. trim. en p.p.	Factor de mayor incidencia
	III	IV		
España	19,3	19,8	0,5	Inflación
Canadá	9,2	12,6	3,4	Desempleo
Italia	11,9	10,3	-1,6	Inflación
Australia	13,5	10,2	-3,3	Inflación
Francia	9,9	9,7	-0,2	Inflación
Estados Unidos	12,7	7,1	-5,6	Desempleo
Gran Bretaña	6,3	5,8	-0,5	Desempleo
Alemania	9,2	4,9	-4,3	Inflación
Japón	4,2	0,0	-4,2	Inflación

En el caso de Japón se asignó valor nulo al índice, ya que el valor absoluto de la tasa de deflación mensual anualizada superó al de la tasa de desempleo

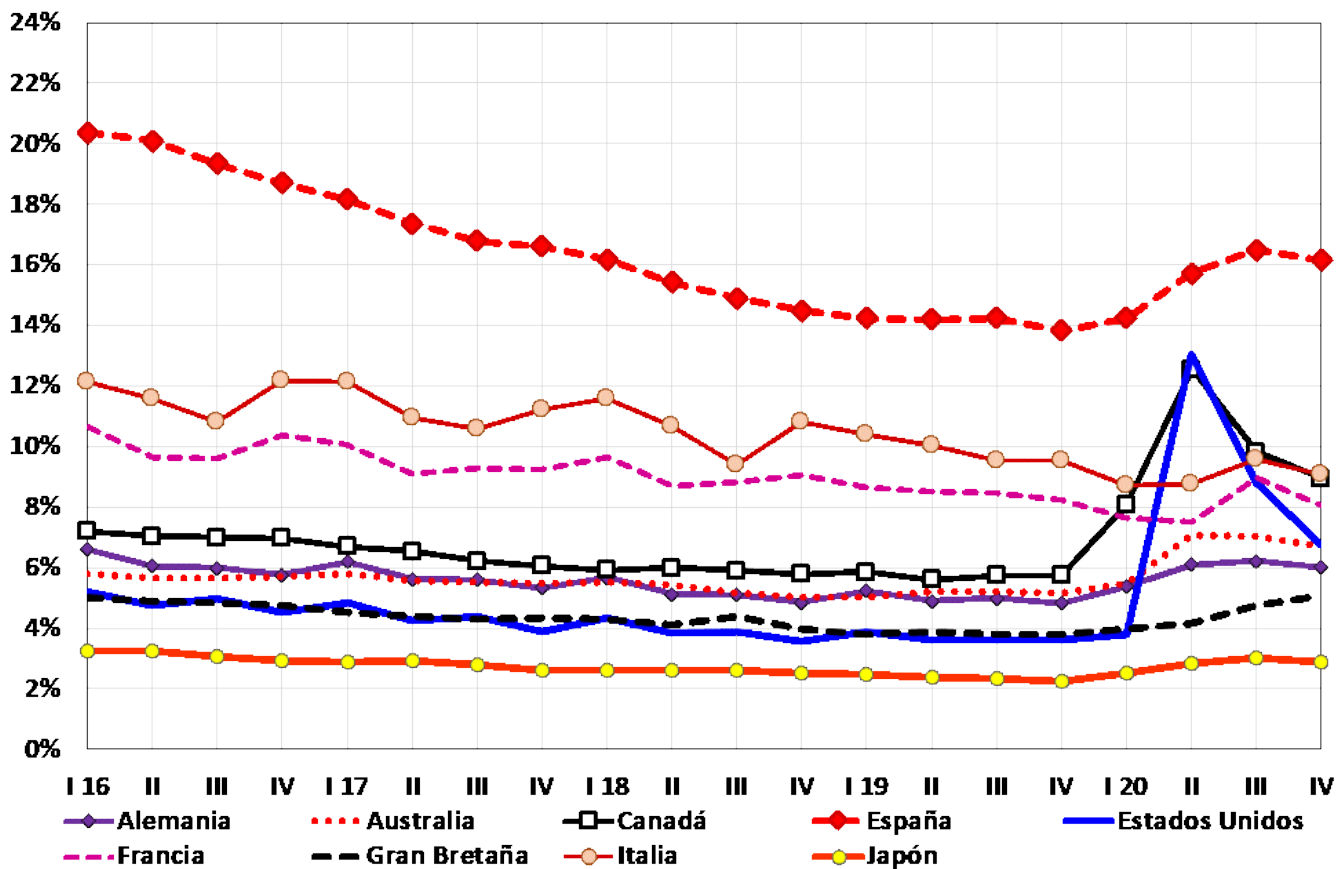
En el 4º trimestre el IPC registró deflación mensual -anualizada- en dos casos: Alemania (-1,1%) y Japón (-3,5%). Las mayores inflaciones fueron las de Canadá (3,7%), España (3,7%) y Australia (3,5%). Las tasas de desempleo laboral del 4º trimestre cayeron en todos los casos, salvo en Gran Bretaña. Las mayores fueron las de España (16,2%) e Italia (9,1%) y las menores, las de Gran Bretaña (5,1%) y Japón (2,9%)

Fuentes de la información: Bureau of Labor Statistics (EE.UU.), Federal Reserve Bank of Saint Louis (EE.UU.) Australian Bureau of Statistics, Reserve Bank of Australia, Statistics Bureau (Japón), OCDE, Banco Central Europeo, Eurostat, Statistisches Bundesamt (Alemania), Office for National Statistics (Reino Unido), Istituto Nazionale di Statistica (Italia), Instituto Nacional de Estadística (España), Ministerio de Empleo y Seguridad Social (España), Institut National de la Statistique et des Études Économiques (Francia), y Statistics Canada (Canadá).

TASA DE INFLACIÓN (ANUALIZADA) POR TRIMESTRE (2016-20)



TASA DE DESEMPLEO POR TRIMESTRE (2016-20)



Fuentes de la información: Bureau of Labor Statistics (EE.UU.), Federal Reserve Bank of Saint Louis (EE.UU.) Australian Bureau of Statistics, Reserve Bank of Australia, Statistics Bureau (Japón), OCDE, Banco Central Europeo, Eurostat, Statistisches Bundesamt (Alemania), Office for National Statistics (Reino Unido), Istituto Nazionale di Statistica (Italia), Instituto Nacional de Estadística (España), Ministerio de Empleo y Seguridad Social (España), Institut National de la Statistique et des Études Économiques (Francia), y Statistics Canada (Canadá).

ANEXO ESTADÍSTICO I. ÍNDICE DE OKUN (2016-20)

CUADRO I. 1.: ARGENTINA

Trimestre	C.A.B.A.	Córdoba	Mendoza	Neuquén	San Luis	Santa Fe	Argentina
II 16	86,0	70,5	56,4	49,6	45,9	64,2	s.d.
III	19,3	25,7	5,8	36,3	24,0	19,7	23,0
IV	33,0	31,1	34,2	24,3	21,8	28,3	30,4
I 17	39,4	42,5	33,2	25,3	29,2	42,8	36,2
II	31,1	27,6	28,4	28,9	25,3	32,8	32,0
III	29,1	30,7	28,5	26,9	24,3	27,2	30,4
IV	33,2	35,4	24,2	29,0	28,5	28,8	34,2
I 18	36,9	39,9	44,0	29,5	32,6	38,3	38,5
II	50,4	49,5	53,1	51,3	46,5	50,6	49,7
III	70,8	73,9	77,7	88,3	80,0	76,0	78,8
IV	57,7	65,1	63,0	65,3	55,7	64,3	63,8
I 19	62,3	68,8	60,3	48,2	62,9	63,5	66,3
II	55,1	52,5	53,4	47,1	47,0	54,0	54,4
III	59,8	70,0	69,6	99,3	67,0	65,2	70,0
IV	56,6	60,4	65,0	76,4	67,1	61,8	64,7
I 20	40,5	49,3	46,9	43,3	42,8	41,6	45,5
II	29,9	33,9	34,4	37,5	24,2	43,6	36,4
III	38,5	41,3	42,3	48,3	42,4	47,5	46,0
IV	51,4	68,3	66,7	54,0	74,7	65,2	64,6

Fuentes: Instituto Nacional de Estadística y Censos, Dirección General de Estadística y Censos del GCBA; Dirección General de Estadística y Censos de la Provincia de Córdoba, Dirección de Estadísticas e Investigaciones Económicas del Gob. de la Provincia de Mendoza, Dirección Provincial de Estadística y Censos del Gobierno de la Provincia de Neuquén, Dir. Provincia de Estadística y Censos de la Provincia de San Luis, e Instituto Provincial de Estadística y Censos de la Provincia de Santa Fe. Para la tasa de desocupación de Santa Fe se consideró el promedio simple de los aglomerados Gran Rosario y Gran Santa Fe.

CUADRO I. 2.: PAÍSES SELECCIONADOS DE SUDAMÉRICA

Trim.	Argentina	Brasil	Chile	Colombia	Ecuador	Perú	Uruguay
I 16	s.d.	21,8	11,0	25,7	8,1	11,6	30,3
II	s.d.	18,5	12,3	15,0	8,1	8,5	15,3
III	23,0	16,0	13,6	9,7	5,6	9,4	13,2
IV	30,4	15,0	7,8	10,1	5,5	10,3	6,5
I 17	36,2	17,6	11,5	21,1	6,1	15,3	24,6
II	32,0	13,9	6,9	12,3	4,9	3,5	10,1
III	30,4	14,8	7,8	9,8	5,2	9,9	14,4
IV	34,2	16,5	9,8	10,9	3,6	4,5	9,4
I 18	38,5	15,9	10,6	17,1	6,0	11,3	25,4
II	49,7	20,2	10,3	13,0	1,7	7,5	15,8
III	78,8	14,8	9,9	10,1	6,7	9,0	15,8
IV	63,8	13,2	7,6	11,4	2,9	7,8	9,0
I 19	66,3	18,9	9,7	18,4	4,7	11,2	24,6
II	54,4	14,9	10,9	14,5	4,3	7,8	14,9
III	70,0	12,8	9,0	12,8	4,3	7,0	18,2
IV	64,7	18,3	11,1	11,6	3,7	8,0	13,5
I 20	45,5	14,3	13,9	21,2	5,7	10,5	27,1
II	36,4	11,6	11,6	18,2	4,9	13,0	21,0
III	46,0	19,7	15,8	18,1	2,3	18,1	20,4
IV	64,6	27,0	13,9	15,4	4,1	17,5	13,6

Fuentes de la información: Instituto Nacional de Estadística y Censos (Argentina), Banco Central do Brasil, Instituto Brasileiro de Geografia e Estatística (Brasil), Departamento Administrativo Nacional de Estadística (Colombia), Banco de la República (Colombia), Banco Central de Chile, Instituto Nacional de Estadísticas (Chile), Instituto Nacional de Estadística y Censos (Ecuador), Instituto Nacional de Estadística e Informática (Perú), Banco Central de Reserva (Perú) e Instituto Nacional de Estadística (Uruguay). No se computó el índice de Okun para Ecuador, debido a que el Instituto Nacional de Estadísticas y Censos (INEC) suspendió las tareas de campo entre el 16 de marzo y el 14 de julio de este año.

CUADRO I.3.: PAÍSES SELECCIONADOS DE ALTOS INGRESOS

Trim.	Alemania	Australia	Canadá	España	Estados Unidos	Francia	Gran Bretaña	Italia	Japón
I 16	7,5	5,0	10,8	14,1	7,9	10,7	5,0	11,3	3,6
II	9,3	7,2	8,3	27,2	9,7	12,1	7,3	12,8	4,0
III	8,0	8,6	7,6	17,0	5,7	8,5	6,9	11,6	3,5
IV	6,2	7,9	4,1	27,4	4,5	11,6	7,5	13,0	4,1
I 17	6,6	7,6	11,6	14,5	8,9	12,2	6,5	15,0	3,7
II	9,6	6,3	7,2	21,2	6,1	9,7	7,5	11,4	4,1
III	8,4	8,1	7,5	15,5	7,5	9,3	7,4	11,0	4,0
IV	4,2	8,0	7,0	22,4	3,4	11,3	7,0	11,2	5,4
I 18	6,9	7,3	9,7	12,9	9,3	13,2	4,7	14,0	1,8
II	10,7	6,8	7,2	23,7	7,8	11,1	7,2	13,0	2,2
III	8,6	7,0	7,1	13,6	4,6	9,6	7,1	10,2	5,8
IV	1,5	7,2	5,2	16,0	1,7	9,4	5,9	12,0	1,8
I 19	6,0	5,5	11,9	11,6	8,7	10,3	3,4	12,4	2,5
II	10,8	7,7	8,1	18,6	6,7	11,2	7,3	11,2	2,8
III	3,9	7,3	8,2	11,6	4,6	8,8	5,7	10,3	3,5
IV	4,1	8,0	6,0	18,2	3,9	10,1	4,2	9,9	3,9
I 20	5,7	6,9	8,7	20,0	5,6	6,2	4,4	8,3	4,1
II	9,6	14,4	12,9	18,8	13,5	8,3	4,9	8,8	3,6
III	9,2	13,5	9,2	19,3	12,7	9,9	6,3	11,9	4,2
IV	4,9	10,2	12,6	19,8	7,1	9,7	5,8	10,3	0,0

Fuentes de la información: Bureau of Labor Statistics (EE.UU.), Federal Reserve Bank of Saint Louis (EE.UU.) Australian Bureau of Statistics, Reserve Bank of Australia, Statistics Bureau (Japón), OCDE, Banco Central Europeo, Eurostat, Statistisches Bundesamt (Alemania), Office for National Statistics (Reino Unido), Istituto Nazionale di Statistica (Italia), Instituto Nacional de Estadística (España), Ministerio de Empleo y Seguridad Social (España), Institut National de la Statistique et des Études Économiques (Francia), y Statistics Canada (Canadá).

II. TASA DE INFLACIÓN MENSUAL POR TRIMESTRE ANUALIZADA (2016-20)

CUADRO II. 1.: ARGENTINA

Trimestre	C.A.B.A.	Córdoba	Mendoza	Neuquén	San Luis	Santa Fe	Argentina
I 16	56,4%	44,0%	s.d.	62,2%	47,6%	46,5%	s.d.
II	77,5%	59,0%	52,0%	41,0%	43,1%	55,8%	s.d.
III	11,4%	15,9%	1,6%	33,8%	20,0%	13,1%	14,5%
IV	27,3%	23,1%	30,9%	17,6%	18,2%	21,5%	22,8%
I 17	31,5%	32,9%	28,5%	20,3%	26,9%	35,0%	27,0%
II	24,1%	19,5%	24,7%	21,4%	22,5%	24,8%	23,3%
III	21,8%	21,6%	24,1%	20,7%	20,8%	21,5%	22,1%
IV	27,3%	28,8%	21,5%	23,2%	27,3%	23,4%	27,0%
I 18	28,3%	29,6%	39,8%	24,0%	30,7%	30,3%	29,4%
II	42,6%	38,7%	47,6%	47,1%	43,2%	43,1%	40,1%
III	62,4%	64,8%	71,3%	83,0%	77,3%	70,2%	69,8%
IV	50,8%	55,9%	57,1%	60,5%	52,9%	56,4%	54,7%
I 19	55,1%	57,5%	51,9%	44,7%	60,9%	54,9%	56,2%
II	45,9%	39,4%	44,6%	41,7%	43,7%	45,0%	43,8%
III	51,9%	59,0%	61,0%	93,1%	63,1%	58,3%	60,3%
IV	49,7%	52,7%	57,7%	70,7%	64,2%	54,7%	55,8%
I 20	32,0%	38,5%	37,1%	36,8%	40,0%	32,0%	35,1%
II	18,8%	14,8%	19,1%	24,0%	21,6%	24,5%	23,3%
III	28,1%	27,0%	34,1%	37,4%	39,9%	37,2%	34,3%
IV	44,2%	55,3%	56,1%	45,6%	69,8%	54,5%	53,6%

Fuentes: Instituto Nacional de Estadística y Censos, Dirección General de Estadística y Censos del GCBA; Dirección General de Estadística y Censos de la Provincia de Córdoba, Dirección de Estadísticas e Investigaciones Económicas del Gov. de la Provincia de Mendoza, Dirección Provincial de Estadística y Censos del Gobierno de la Provincia de Neuquén, Dir. Provincia de Estadística y Censos de la Provincia de San Luis, e Instituto Provincial de Estadística y Censos de la Provincia de Santa Fe. Para la tasa de desocupación de Santa Fe se consideró el promedio simple de los valores computados por el INDEC para los aglomerados Gran Rosario y Gran Santa Fe.

CUADRO II. 2.: PAÍSES SELECCIONADOS DE SUDAMÉRICA

Trimestre	Argentina	Brasil	Chile	Colombia	Ecuador	Perú	Uruguay
I 16	s.d.	10,9%	4,5%	15,0%	2,4%	4,7%	22,3%
II	s.d.	7,2%	5,3%	6,1%	2,8%	1,5%	7,5%
III	14,5%	4,2%	6,6%	0,6%	-0,4%	2,6%	4,9%
IV	22,8%	3,0%	1,6%	1,9%	-0,3%	4,2%	-1,0%
I 17	27,0%	3,9%	4,5%	10,5%	1,7%	7,7%	16,2%
II	23,3%	0,9%	-0,4%	3,3%	-0,4%	-3,3%	2,0%
III	22,1%	2,4%	0,8%	0,5%	-1,1%	3,5%	6,7%
IV	27,0%	4,7%	3,2%	2,4%	-1,0%	-2,0%	2,0%
I 18	29,4%	2,8%	3,2%	6,5%	1,6%	3,5%	16,6%
II	40,1%	7,8%	2,8%	3,5%	-2,4%	0,8%	7,7%
III	69,8%	2,9%	2,4%	0,6%	2,7%	2,9%	7,3%
IV	54,7%	1,6%	0,4%	2,2%	-0,8%	1,6%	0,8%
I 19	56,2%	6,2%	2,4%	6,6%	0,1%	3,7%	15,8%
II	43,8%	2,9%	3,7%	4,4%	-0,1%	1,1%	6,0%
III	60,3%	1,0%	1,6%	2,2%	-0,1%	1,1%	9,0%
IV	55,8%	7,3%	4,1%	2,1%	-0,1%	1,8%	4,7%
I 20	35,1%	2,1%	5,7%	6,8%	1,1%	3,4%	17,4%
II	23,3%	-1,7%	-0,6%	-2,1%	0,5%	0,2%	10,8%
III	34,3%	5,1%	3,5%	1,2%	-4,3%	2,0%	7,3%
IV	53,6%	13,1%	3,6%	0,7%	-0,9%	2,4%	2,7%

Fuentes de la información: Instituto Nacional de Estadística y Censos (Argentina), Banco Central do Brasil, Instituto Brasileiro de Geografía e Estatística (Brasil), Departamento Administrativo Nacional de Estadística (Colombia), Banco de la República (Colombia), Banco Central de Chile, Instituto Nacional de Estadísticas (Chile), Instituto Nacional de Estadística y Censos (Ecuador), Instituto Nacional de Estadística e Informática (Perú), Banco Central de Reserva (Perú) e Instituto Nacional de Estadística (Uruguay).

CUADRO II.3.: PAÍSES SELECCIONADOS DE ALTOS INGRESOS

Trim.	Alemania	Australia	Canadá	España	Estados Unidos	Francia	Gran Bretaña	Italia	Japón
I 16	0,9%	-0,7%	3,6%	-6,3%	2,7%	-0,1%	0,0%	-0,9%	-0,4%
II	3,2%	1,5%	1,3%	7,1%	4,9%	2,5%	2,4%	1,2%	0,8%
III	2,0%	3,0%	0,6%	-2,3%	0,7%	-1,1%	2,0%	0,8%	-0,4%
IV	0,4%	2,2%	-2,8%	8,7%	0,0%	1,2%	2,8%	0,8%	1,2%
I 17	0,4%	1,8%	4,9%	-3,7%	4,0%	2,1%	2,0%	2,8%	-0,8%
II	4,0%	0,7%	0,6%	3,8%	1,9%	0,6%	3,2%	0,4%	1,2%
III	2,8%	2,6%	1,3%	-1,3%	3,1%	0,0%	3,1%	0,4%	1,2%
IV	-1,1%	2,5%	0,9%	5,8%	-0,5%	2,1%	2,7%	0,0%	2,8%
I 18	1,2%	1,8%	3,8%	-3,3%	5,0%	3,6%	0,4%	2,4%	-0,8%
II	5,6%	1,4%	1,2%	8,3%	4,0%	2,4%	3,1%	2,4%	-0,4%
III	3,5%	1,8%	1,2%	-1,3%	0,7%	0,7%	2,7%	0,8%	3,2%
IV	-3,4%	2,1%	-0,6%	1,5%	-1,9%	-0,3%	1,9%	-1,2%	-0,8%
I 19	-0,7%	0,5%	6,0%	-2,6%	4,8%	1,6%	-0,4%	2,0%	0,0%
II	5,9%	2,5%	2,5%	4,4%	3,1%	2,7%	3,4%	1,2%	0,4%
III	1,1%	2,1%	2,4%	-2,7%	1,0%	-0,3%	1,9%	-0,8%	1,2%
IV	-0,7%	2,8%	0,3%	4,4%	0,3%	1,9%	0,4%	-0,4%	1,6%
I 20	-0,4%	1,4%	0,6%	-5,8%	1,8%	-1,5%	0,4%	0,4%	-1,6%
II	3,5%	-7,3%	0,3%	3,1%	-0,5%	0,8%	0,7%	0,0%	-0,8%
III	-3,0%	6,4%	-0,6%	-2,8%	3,9%	-0,9%	1,5%	-2,3%	1,2%
IV	-1,1%	3,5%	3,7%	3,7%	0,3%	1,6%	0,7%	1,2%	-3,5%

Fuentes de la información: Bureau of Labor Statistics (EE.UU.), Federal Reserve Bank of Saint Louis (EE.UU.) Australian Bureau of Statistics, Reserve Bank of Australia, Statistics Bureau (Japón), OCDE, Banco Central Europeo, Eurostat, Statistisches Bundesamt (Alemania), Office for National Statistics (Reino Unido), Istituto Nazionale di Statistica (Italia), Instituto Nacional de Estadística (España), Ministerio de Empleo y Seguridad Social (España), Institut National de la Statistique et des Études Économiques (Francia), y Statistics Canada (Canadá).

III. TASA DE DESEMPLEO (2016-20)

CUADRO III.1.: ARGENTINA

Trimestre	C.A.B.A.	Córdoba	Mendoza	Neuquén	San Luis	Santa Fe	Ciudad de Rosario	Ciudad de Santa Fe	Argentina
I 16	s.d.	s.d.	s.d.	s.d.	s.d.	s.d.	s.d.	s.d.	s.d.
II 16	8,5%	11,5%	4,4%	8,6%	2,8%	8,4%	11,7%	5,0%	11,2%
III	7,9%	9,8%	4,2%	2,5%	4,0%	6,6%	9,3%	3,8%	8,5%
IV	5,7%	8,0%	3,3%	6,7%	3,6%	6,9%	8,6%	5,1%	7,6%
I 17	7,9%	9,6%	4,7%	5,0%	2,3%	7,8%	10,3%	5,2%	9,2%
II	7,0%	8,1%	3,7%	7,5%	2,8%	8,0%	10,8%	5,1%	8,7%
III	7,3%	9,1%	4,4%	6,2%	3,5%	5,8%	8,4%	3,1%	8,3%
IV	5,9%	6,6%	2,7%	5,8%	1,2%	5,5%	7,6%	3,3%	7,2%
I 18	8,6%	10,3%	4,2%	5,5%	1,9%	8,0%	9,2%	6,7%	9,1%
II	7,8%	10,8%	5,5%	4,2%	3,3%	7,5%	8,0%	7,0%	9,6%
III	8,4%	9,1%	6,4%	5,3%	2,7%	5,8%	7,9%	3,6%	9,0%
IV	6,9%	9,2%	5,9%	4,8%	2,8%	7,9%	12,8%	3,0%	9,1%
I 19	7,2%	11,3%	8,4%	3,5%	2,0%	8,6%	11,7%	5,5%	10,1%
II	9,2%	13,1%	8,8%	5,4%	3,3%	9,0%	10,6%	7,4%	10,6%
III	7,9%	11,0%	8,6%	6,2%	3,9%	6,9%	8,7%	5,0%	9,7%
IV	6,9%	7,7%	7,3%	5,7%	2,9%	7,1%	8,7%	5,5%	8,9%
I 20	8,5%	10,8%	9,8%	6,5%	2,8%	9,6%	12,9%	6,2%	10,4%
II	11,1%	19,1%	15,3%	13,5%	2,6%	19,1%	17,9%	20,3%	13,1%
III	10,4%	14,3%	8,2%	10,9%	2,5%	10,3%	11,1%	9,5%	11,7%
IV	7,2%	13,0%	10,6%	8,4%	4,9%	10,7%	13,6%	7,8%	11,0%

Fuentes: Instituto Nacional de Estadística y Censos, Dirección General de Estadística y Censos del GCBA; Dirección General de Estadística y Censos de la Provincia de Córdoba, Dirección de Estadísticas e Investigaciones Económicas del Gob. de la Provincia de Mendoza, Dirección Provincial de Estadística y Censos del Gobierno de la Provincia de Neuquén, Dir. Provincia de Estadística y Censos de la Provincia de San Luis, e Instituto Provincial de Estadística y Censos de la Provincia de Santa Fe. Para la tasa de desocupación de Santa Fe se consideró el promedio simple de los valores computados por el INDEC para los aglomerados Gran Rosario y Gran Santa Fe.

CUADRO III. 2.: PAÍSES SELECCIONADOS DE SUDAMÉRICA

Trimestre	Argentina	Brasil	Chile	Colombia	Ecuador	Perú	Uruguay
I 16		10,9%	6,5%	10,7%	5,7%	6,9%	7,9%
II	11,2%	11,3%	7,0%	8,9%	5,3%	7,0%	7,8%
III	8,5%	11,8%	7,0%	9,1%	5,2%	6,8%	8,2%
IV	7,6%	12,0%	6,2%	8,2%	5,2%	6,1%	7,5%
I 17	9,2%	13,7%	7,0%	10,6%	4,4%	7,5%	8,5%
II	8,7%	13,0%	7,3%	9,0%	4,5%	6,8%	8,1%
III	8,3%	12,4%	7,0%	9,3%	4,1%	6,4%	7,7%
IV	7,2%	11,8%	6,5%	8,5%	4,6%	6,5%	7,5%
I 18	9,1%	13,1%	7,4%	10,7%	4,4%	7,8%	8,8%
II	9,6%	12,4%	7,5%	9,4%	4,1%	6,7%	8,1%
III	9,0%	11,9%	7,5%	9,5%	4,0%	6,2%	8,5%
IV	9,1%	11,6%	7,2%	9,2%	3,7%	6,2%	8,1%
I 19	10,1%	12,7%	7,2%	11,8%	4,6%	7,4%	8,8%
II	10,6%	12,0%	7,3%	10,1%	4,4%	6,8%	8,9%
III	9,7%	11,8%	7,3%	10,6%	4,4%	5,9%	9,2%
IV	8,9%	11,0%	7,1%	9,5%	3,8%	6,3%	8,8%
I 20	10,4%	12,2%	8,2%	14,4%	4,6%	7,1%	9,7%
II	13,1%	13,3%	12,2%	20,3%	4,4%	12,8%	10,2%
III	11,7%	14,6%	12,3%	16,9%	6,6%	16,2%	13,2%
IV	11,0%	13,9%	10,3%	14,7%	5,0%	15,1%	10,8%

El Instituto Nacional de Estadísticas y Censos (INEC) de Ecuador suspendió por el COVID-19 las tareas de campo entre el 16 de marzo y el 14 de julio de este año. Posteriormente publicó una tasa de desempleo para mayo-junio en base a encuestas telefónicas, y luego las de septiembre y diciembre de 2020. Esta última se dio a conocer recién al 2 de marzo pasado.

Fuentes de la información: Instituto Nacional de Estadística y Censos (Argentina), Banco Central do Brasil, Instituto Brasileiro de Geografía e Estatística (Brasil), Departamento Administrativo Nacional de Estadística (Colombia), Banco de la República (Colombia), Banco Central de Chile, Instituto Nacional de Estadísticas (Chile), Instituto Nacional de Estadística y Censos (Ecuador), Instituto Nacional de Estadística e Informática (Perú), Banco Central de Reserva (Perú) e Instituto Nacional de Estadística (Uruguay).

CUADRO III.3.: PAÍSES SELECCIONADOS DE ALTOS INGRESOS

Trim.	Alemania	Australia	Canadá	España	Estados Unidos	Francia	Gran Bretaña	Italia	Japón
I 16	6,6%	5,8%	7,2%	20,4%	5,2%	10,7%	5,0%	12,1%	3,2%
II	6,1%	5,7%	7,0%	20,1%	4,8%	9,6%	4,9%	11,6%	3,2%
III	6,0%	5,6%	7,0%	19,3%	5,0%	9,6%	4,9%	10,8%	3,1%
IV	5,8%	5,7%	7,0%	18,7%	4,5%	10,4%	4,7%	12,2%	2,9%
I 17	6,2%	5,8%	6,7%	18,2%	4,9%	10,1%	4,5%	12,1%	2,9%
II	5,6%	5,6%	6,5%	17,4%	4,2%	9,1%	4,4%	11,0%	2,9%
III	5,6%	5,5%	6,2%	16,8%	4,4%	9,3%	4,3%	10,6%	2,8%
IV	5,3%	5,5%	6,1%	16,6%	3,9%	9,2%	4,3%	11,2%	2,6%
I 18	5,7%	5,5%	5,9%	16,2%	4,3%	9,6%	4,3%	11,6%	2,6%
II	5,1%	5,4%	6,0%	15,4%	3,8%	8,7%	4,1%	10,7%	2,6%
III	5,1%	5,2%	5,9%	14,9%	3,9%	8,8%	4,4%	9,4%	2,6%
IV	4,9%	5,0%	5,8%	14,5%	3,6%	9,1%	4,0%	10,8%	2,5%
I 19	5,2%	5,0%	5,9%	14,2%	3,9%	8,7%	3,8%	10,4%	2,5%
II	4,9%	5,2%	5,6%	14,2%	3,6%	8,5%	3,9%	10,0%	2,4%
III	5,0%	5,2%	5,7%	14,2%	3,6%	8,5%	3,8%	9,5%	2,3%
IV	4,8%	5,2%	5,7%	13,8%	3,6%	8,2%	3,8%	9,5%	2,3%
I 20	5,4%	5,5%	8,1%	14,3%	3,8%	7,7%	4,0%	8,7%	2,5%
II	6,1%	7,1%	12,6%	15,7%	13,1%	7,5%	4,2%	8,8%	2,9%
III	6,2%	7,0%	9,8%	16,5%	8,8%	9,0%	4,8%	9,6%	3,0%
IV	6,0%	6,7%	9,0%	16,2%	6,8%	8,1%	5,1%	9,1%	2,9%

Fuentes de la información: Bureau of Labor Statistics (EE.UU.), Federal Reserve Bank of Saint Louis (EE.UU.) Australian Bureau of Statistics, Reserve Bank of Australia, Statistics Bureau (Japón), OCDE, Banco Central Europeo, Eurostat, Statistisches Bundesamt (Alemania), Office for National Statistics (Reino Unido), Istituto Nazionale di Statistica (Italia), Instituto Nacional de Estadística (España), Ministerio de Empleo y Seguridad Social (España), Institut National de la Statistique et des Études Économiques (Francia), y Statistics Canada (Canadá).