

Índice de Okun



USAL
UNIVERSIDAD
DEL SALVADOR

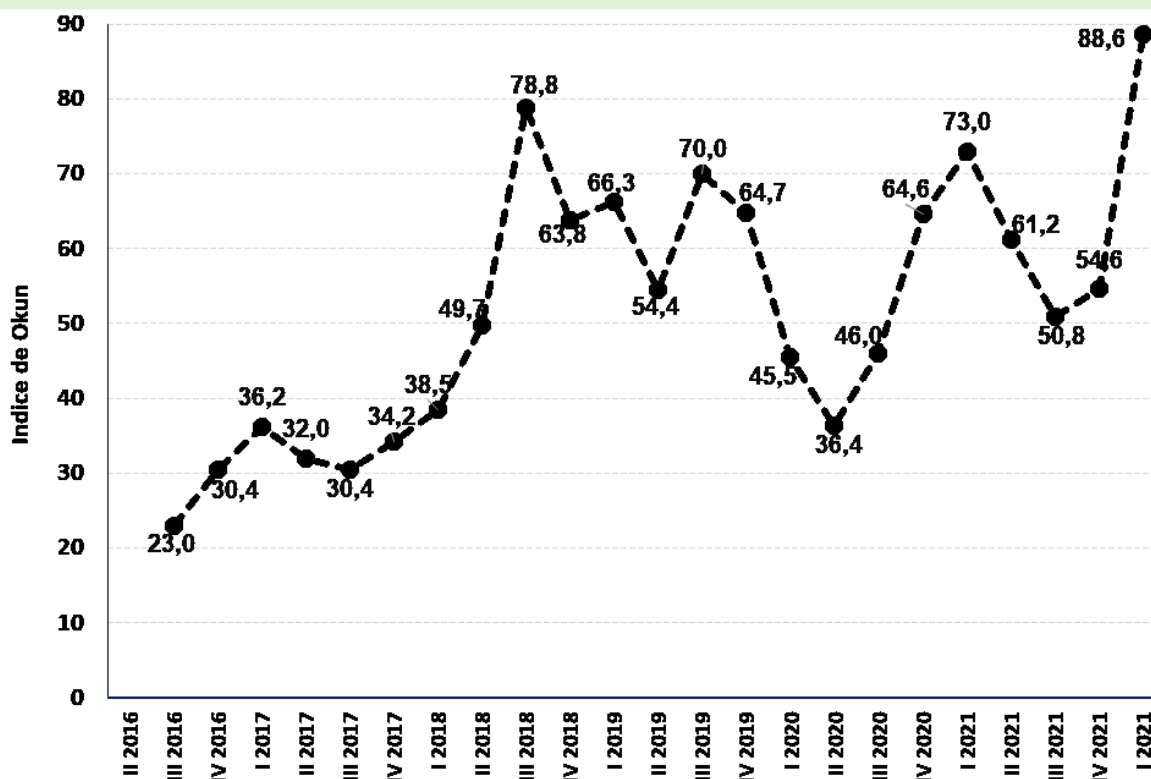
Instituto de Investigación

Junio de 2022

El Índice de Okun es la suma de la tasa de desempleo y de la tasa de inflación anualizada. Se interpreta como un indicador sintético de la disconformidad o malestar de la sociedad con la situación económica general, resultante del deterioro de los ingresos de quienes pierden su empleo y de la disminución del poder adquisitivo de dichos ingresos como consecuencia de la inflación.

ÍNDICE DE OKUN. I TRIMESTRE DE 2022

- En el 1^{er} trimestre de 2022 el indicador de Argentina mostró una suba de 34 puntos respecto del trimestre anterior, principalmente por la suba de la inflación mensual anualizada.
- Entre los países seleccionados de Sudamérica el mayor índice del 1^{er} trimestre de 2022 fue el de Argentina (88,6), seguido por Colombia (31,8) y Uruguay (26,4). Los más bajos se observaron en Perú (16,5) y Ecuador (9,2).
- Entre los países de altos ingresos los mayores índices fueron los de España (28,0) e Italia (23,5). Los más bajos correspondieron a Gran Bretaña (11,3) y Japón (6,7).



Fuente: elaboración propia en base a información de INDEC

Decano Facultad de Ciencias Económicas y Empresariales: Héctor F. Dama
Director Instituto de Investigación: Juan Massot - Editor: Héctor Rubini

Viamonte 1816 - C1056ABB - CABA - Argentina - (+54-11) 3754-7900
fceye.usal.edu.ar - @usal.fceye

ARGENTINA

Trimestre	Inflación mensual anualizada	Promedio de cada año	Desempleo	Promedio de cada año	Índice de Okun	Promedio de cada año
II 2016		18,7%	11,2%	9,1%		26,7
III 2016	14,5%		8,5%		23,0	
IV 2016	22,8%		7,6%		30,4	
I 2017	27,0%	24,8%	9,2%	8,4%	36,2	33,2
II 2017	23,3%		8,7%		32,0	
III 2017	22,1%		8,3%		30,4	
IV 2017	27,0%		7,2%		34,2	
I 2018	29,4%	48,5%	9,1%	9,2%	38,5	57,7
II 2018	40,1%		9,6%		49,7	
III 2018	69,8%		9,0%		78,8	
IV 2018	54,7%		9,1%		63,8	
I 2019	56,2%	54,0%	10,1%	9,8%	66,3	63,8
II 2019	43,8%		10,6%		54,4	
III 2019	60,3%		9,7%		70,0	
IV 2019	55,8%		8,9%		64,7	
I 2020	35,1%	36,6%	10,4%	11,6%	45,5	48,1
II 2020	23,3%		13,1%		36,4	
III 2020	34,3%		11,7%		46,0	
IV 2020	53,6%		11,0%		64,6	
I 2021	62,8%	51,1%	10,2%	8,8%	73,0	59,9
II 2021	51,6%		9,6%		61,2	
III 2021	42,6%		8,2%		50,8	
IV 2021	47,6%		7,0%		54,6	
I 2022	81,6%		7,0%		88,6	

Prom. 2016	18,7%
Prom. 2017	24,8%
Prom. 2018	48,5%
Prom. 2019	54,0%
Prom. 2020	36,6%
Prom. 2021	51,1%

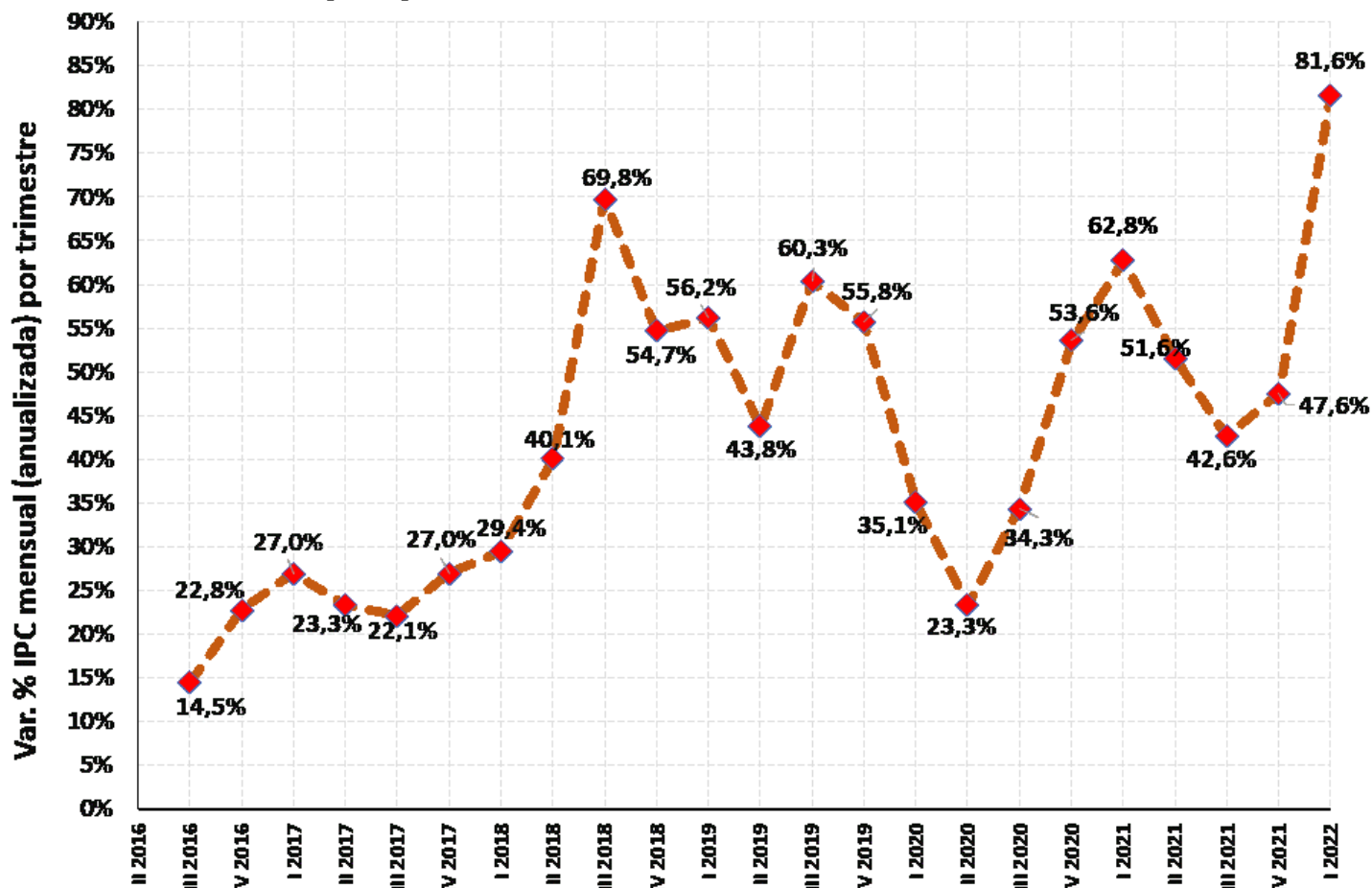
9,1%
8,4%
9,2%
9,8%
11,6%
8,8%

26,7
33,2
57,7
63,8
48,1
59,9

Fuente: elaboración propia en base a información de INDEC

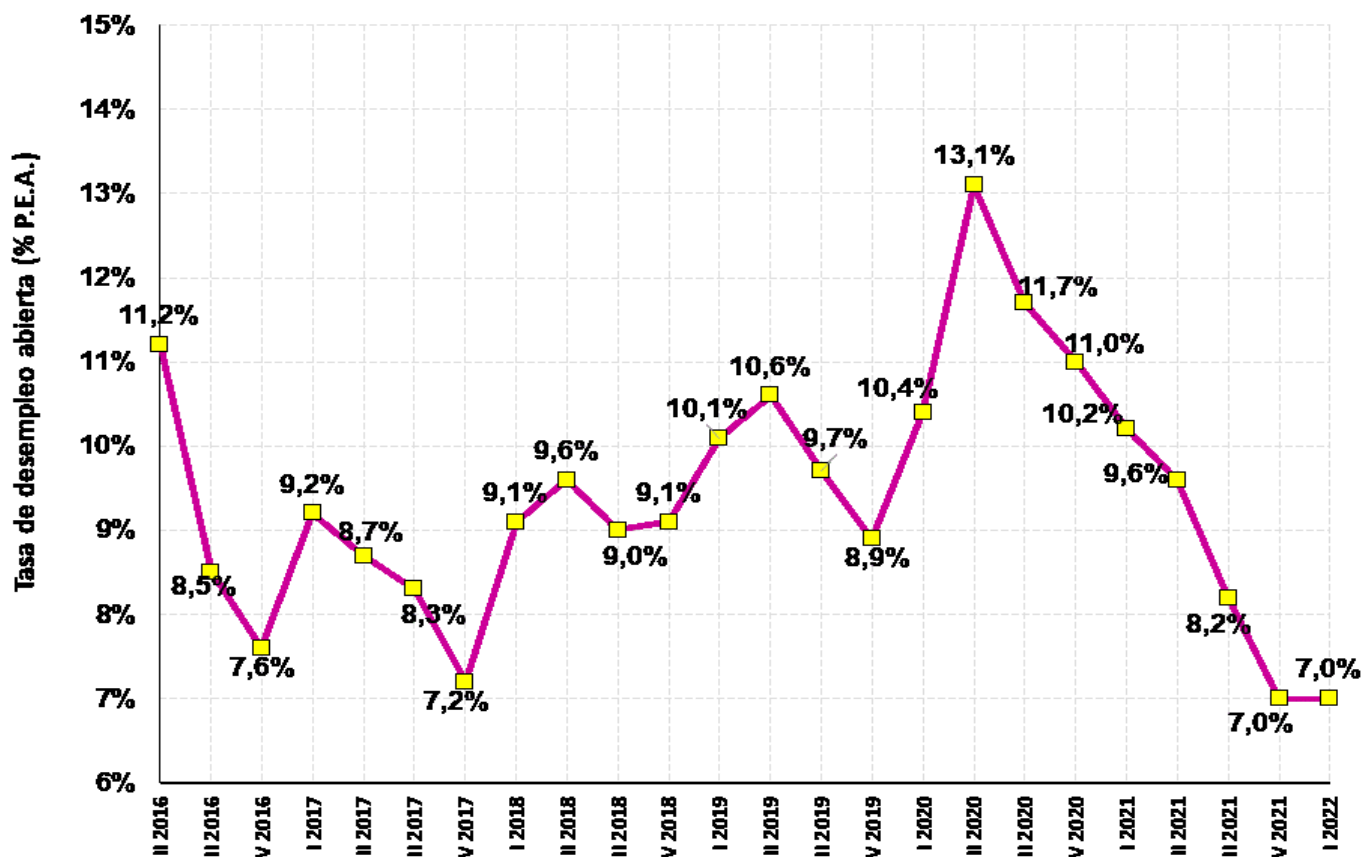
- ✓ Tendencia del índice de Okun: ascendente, dado el muy fuerte impulso observado en el 1^{er} trimestre de este año.
- ✓ El aumento de precios de bienes de consumo exportables no se revirtió. A partir de abril siguió la suba de precios de hidrocarburos por la invasión rusa a Ucrania, y la de insumos, repuestos y otros bienes importados por cierres de puertos en China. A esto se sumaron las presiones cambiarias luego de los incrementos de tasas de interés en el exterior, las expectativas de suba de tarifas públicas y del tipo de cambio, y la incertidumbre política local.
- ✓ Las subas del IPC en abril (6,05%) y mayo (5,05%) aseguran para el 2^o trimestre de 2022 un Índice de Okun mayor al del 1^{er} trimestre de este año.

INFLACIÓN MENSUAL (IPC) ANUALIZADA



Fuente: elaboración propia en base a INDEC.

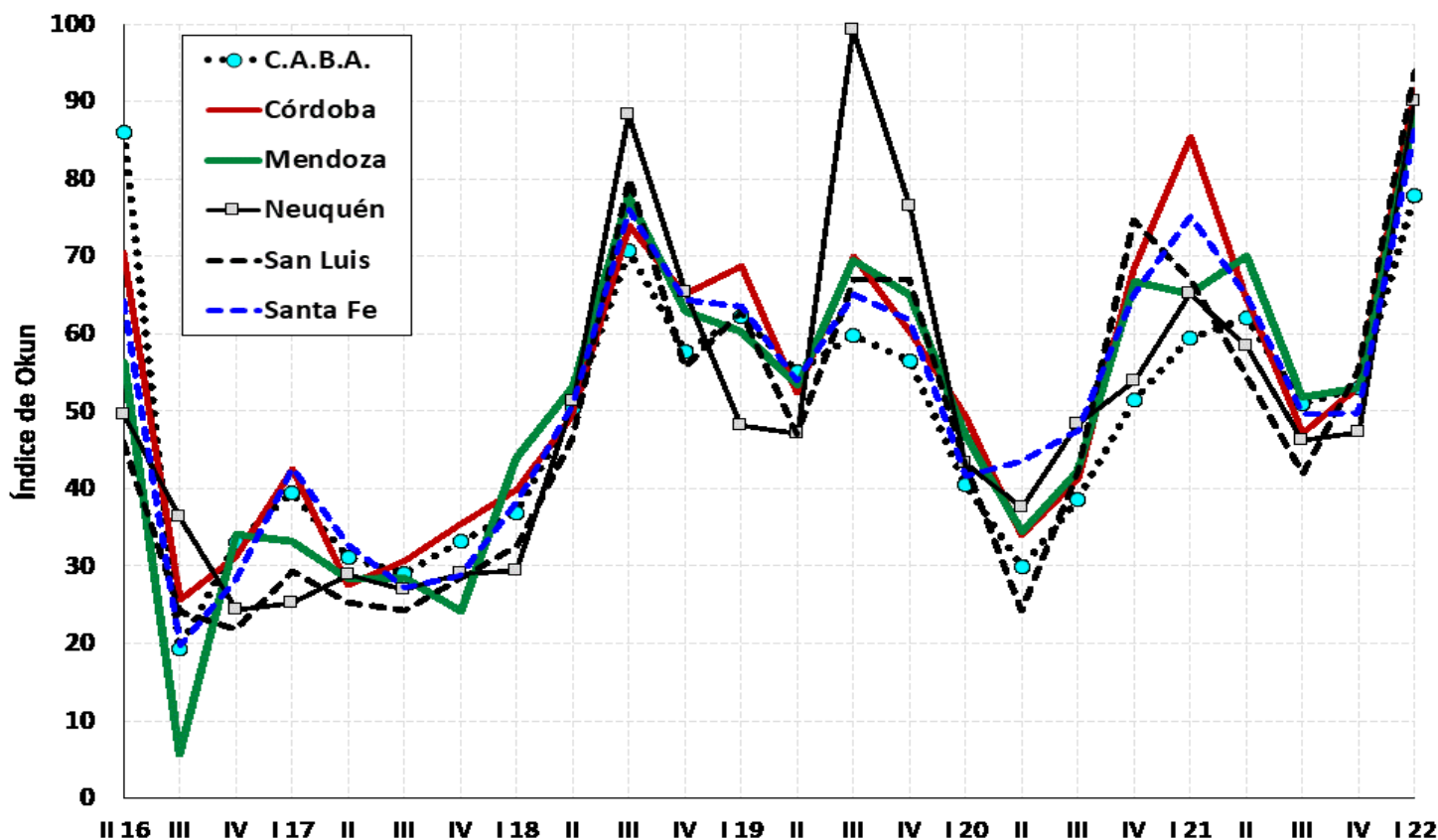
TASA DE DESEMPLEO



Fuente: elaboración propia en base a INDEC.

PROVINCIAS DE ARGENTINA: ÍNDICE DE OKUN (2016-2022)

- En el 1^{er} trimestre de 2022 el Índice de Okun aumentó en todas las provincias respecto del trimestre anterior.
- El mayor valor correspondió a la provincia de San Luis (94,0) y el menor fue el de la Ciudad Autónoma de Buenos Aires (77,8).
- Las mayores subas respecto del trimestre anterior se observaron en Neuquén (+42,7 puntos) y San Luis (+38,8 puntos). Las menores, en la Ciudad Autónoma de Buenos Aires (24,8 puntos) y en Mendoza (+35,5 puntos).
- Las mayores tasas de desempleo del 1^{er} trimestre se registraron en las ciudades de Córdoba (9,7%) y Rosario (7,9%). Las más bajas, en San Luis (3,4%) y Ciudad Autónoma de Buenos Aires (4,9%).
- En el 1^{er} trimestre de 2022 la mayor inflación promedio mensual anualizada se observó en la provincia de San Luis (90,6%), y la más baja en la Ciudad Autónoma de Buenos Aires (72,9%).



Fuente: elaboración propia en base a INDEC e institutos provinciales de estadísticas y censos.

Jurisdicc.	Trimestre		Var. trim. en p.p.	Factor de mayor incidencia
	IV 21	I 22		
San Luis	55,2	94,0	38,8	↑ Inflación
Córdoba	53,1	91,5	38,4	↑ Inflación
Neuquén	47,3	90,0	42,7	↑ Inflación
Nacional	54,6	88,6	34,0	↑ Inflación
Mendoza	53,1	88,6	35,5	↑ Inflación
Santa Fe	49,8	86,9	37,1	↑ Inflación
C.A.B.A.	53,0	77,8	24,8	↑ Inflación

Máximo 1^{er} trimestre 2022: San Luis (94,0)
 Mínimo 1^{er} trimestre 2022: C.A.B.A. (77,8)

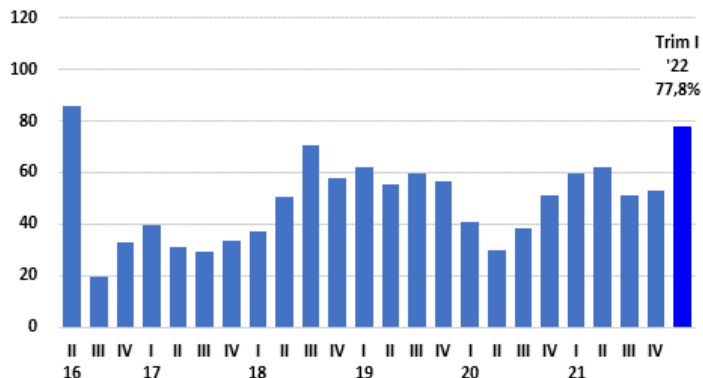
Máximo 4^o trimestre 2021: San Luis (55,2)
 Mínimo 4^o trimestre 2021: Neuquén (47,3)

Diferencia entre máximo y mínimo
 16,2 puntos

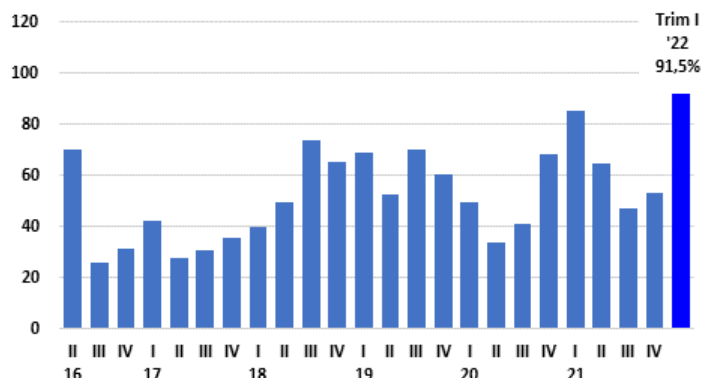
7,9 puntos

PROVINCIAS DE ARGENTINA: EVOLUCIÓN DEL ÍNDICE DE OKUN POR PROVINCIA (2016-2022)

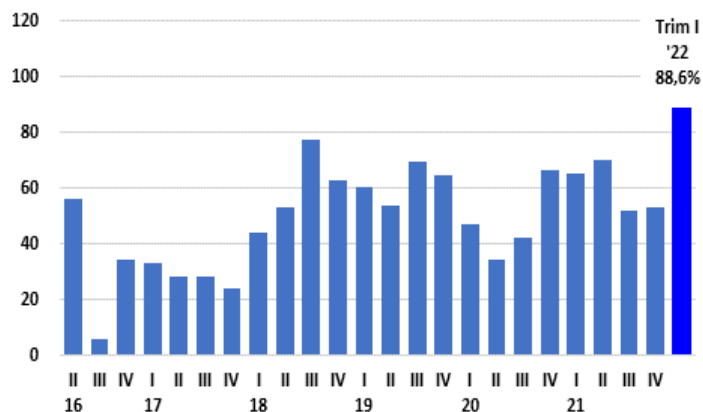
Ciudad Autónoma de Buenos Aires



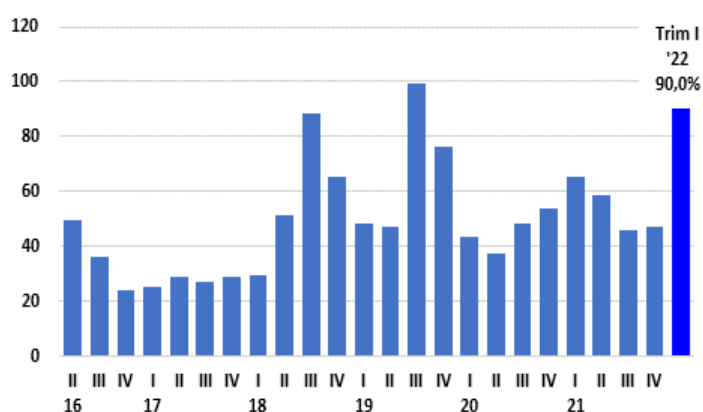
Córdoba



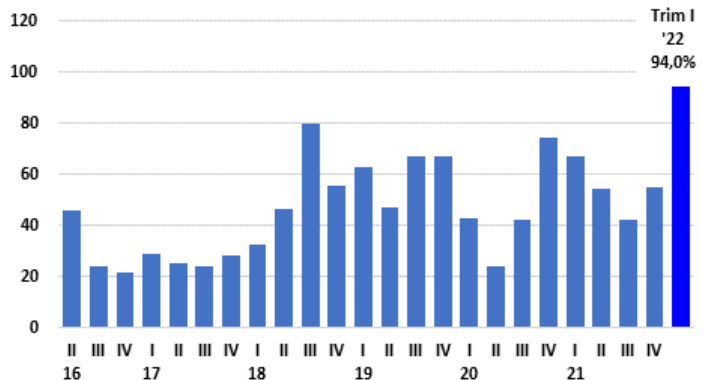
Mendoza



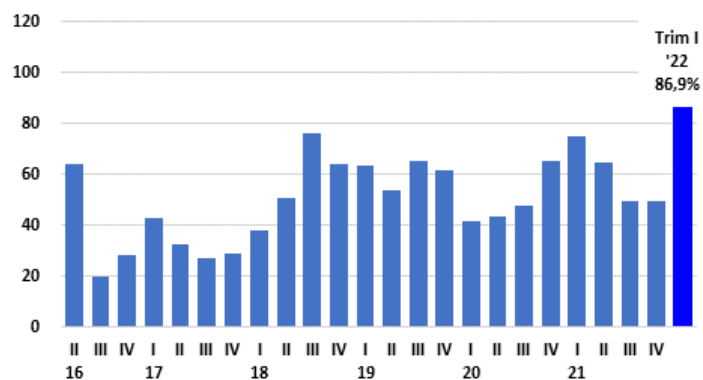
Neuquén



San Luis

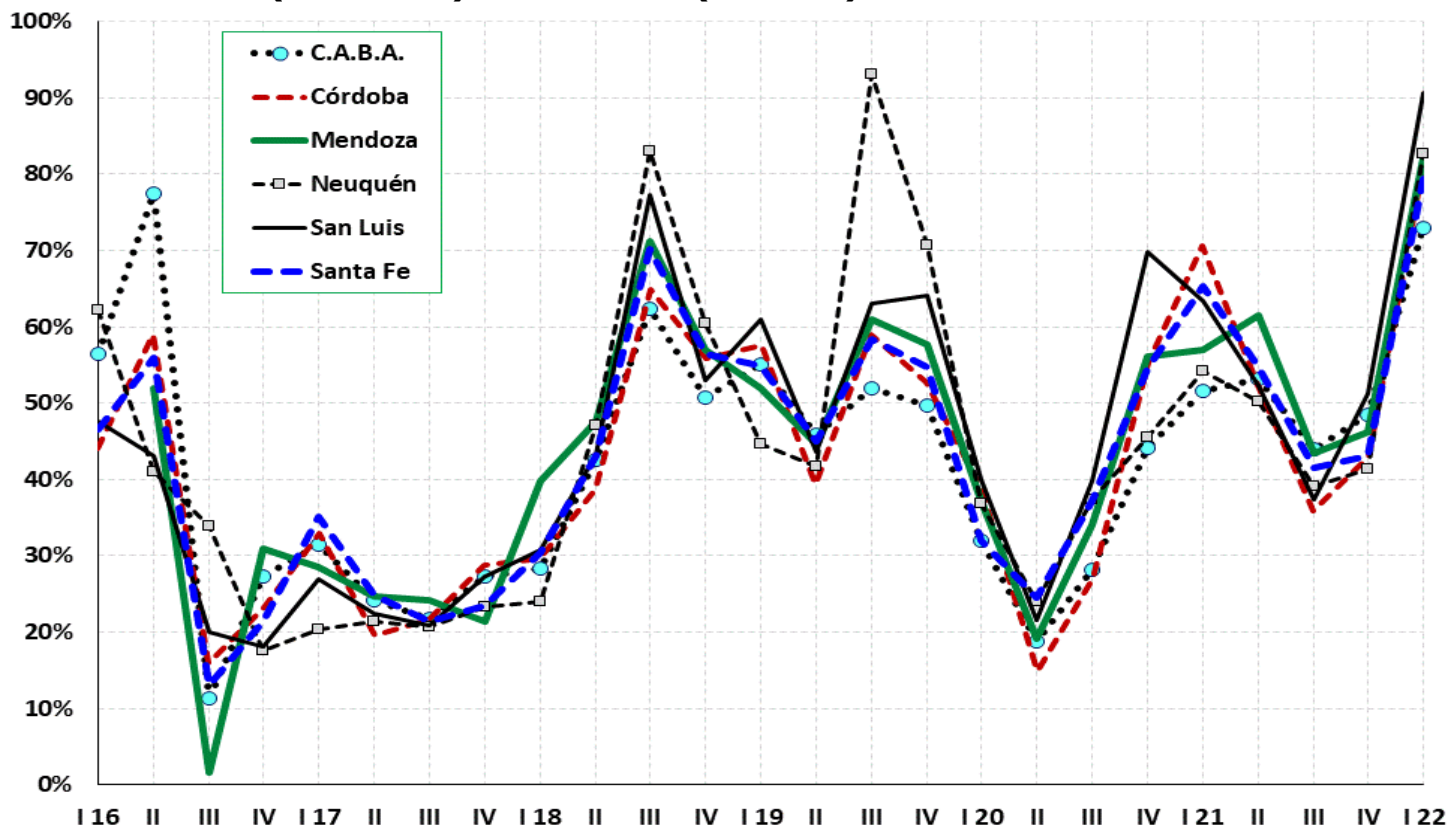


Santa Fe

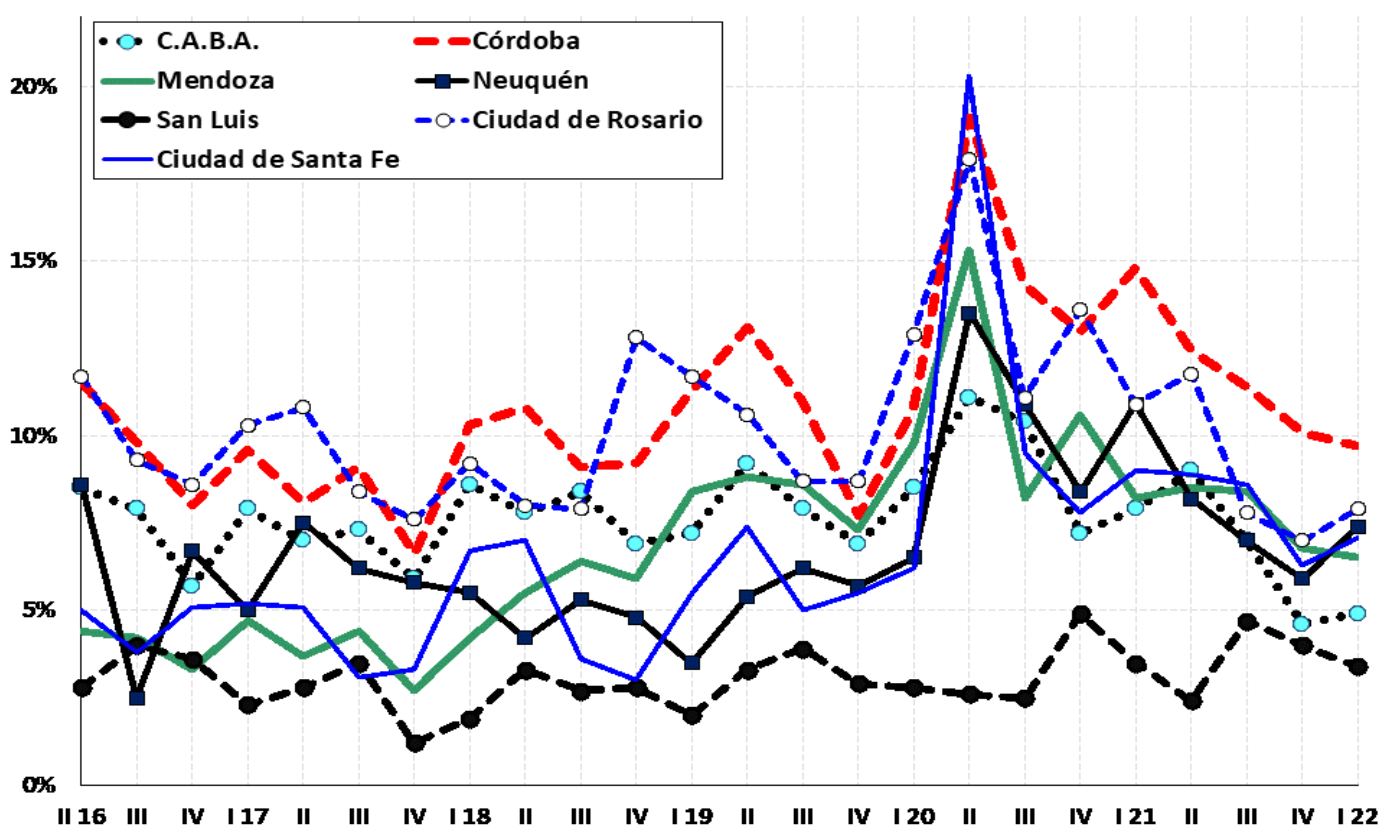


Fuentes: Instituto Nacional de Estadística y Censos, Dirección General de Estadística y Censos del GCBA; Dirección General de Estadística y Censos de la Provincia de Córdoba, Dirección de Estadísticas e Investigaciones Económicas del Gob. de la Provincia de Mendoza, Dirección Provincial de Estadística y Censos del Gobierno de la Provincia de Neuquén, Dir. Provincia de Estadística y Censos de la Provincia de San Luis, e Instituto Provincial de Estadística y Censos de la Provincia de Santa Fe. Para la tasa de desocupación de Santa Fe se consideró el promedio simple de los valores computados por el INDEC para los aglomerados Gran Rosario y Gran Santa Fe.

TASA DE INFLACIÓN (ANUALIZADA) POR TRIMESTRE (2016-22)



TASA DE DESEMPLEO TRIMESTRAL POR AGLOMERADO URBANO (2016-22)



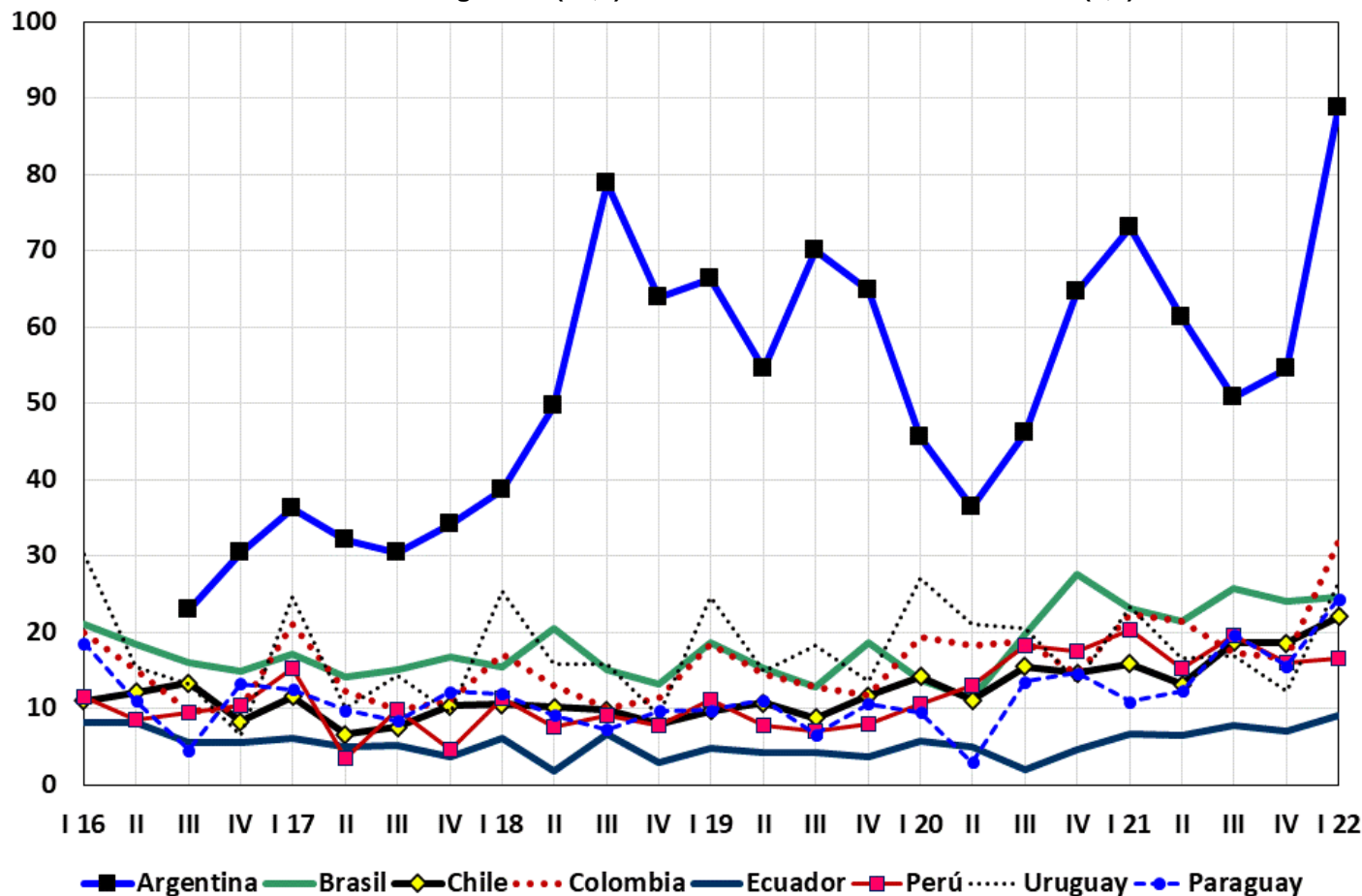
Fuentes: Instituto Nacional de Estadística y Censos, Dirección General de Estadística y Censos del GCBA; Dirección General de Estadística y Censos de la Provincia de Córdoba, Dirección de Estadísticas e Investigaciones Económicas del Gob. de la Provincia de Mendoza, Dirección Provincial de Estadística y Censos del Gobierno de la Provincia de Neuquén, Dir. Provincia de Estadística y Censos de la Provincia de San Luis, e Instituto Provincial de Estadística y Censos de la Provincia de Santa Fe. Para la tasa de desocupación de Santa Fe se consideró el promedio simple de los valores computados por el INDEC para los aglomerados Gran Rosario y Gran Santa Fe.

PAÍSES SELECCIONADOS DE SUDAMÉRICA

ÍNDICE DE OKUN (2016-2022)

Máximo 1^{er} trimestre 2022: Argentina (88,6). Mínimo 1^{er} trimestre 2022: Ecuador (9,2)

Máximo 4^o trimestre 2021: Argentina (54,6). Mínimo 4^o trimestre 2021: Ecuador (7,0)



País	Trimestre		Var. trim. en p.p.	Factor de mayor incidencia
	IV 21	I 22		
Argentina	54,6	88,6	34,0	Inflación
Colombia	16,6	31,8	15,2	Inflación
Uruguay	12,3	26,4	14,1	Inflación
Brasil	24,0	24,6	0,6	Inflación
Paraguay	15,5	24,3	8,8	Inflación
Chile	18,5	22,0	3,5	Inflación
Perú	15,9	16,5	0,6	Inflación
Ecuador	7,0	9,2	2,2	Inflación

Diferencia entre máximo y mínimo
79,4 puntos

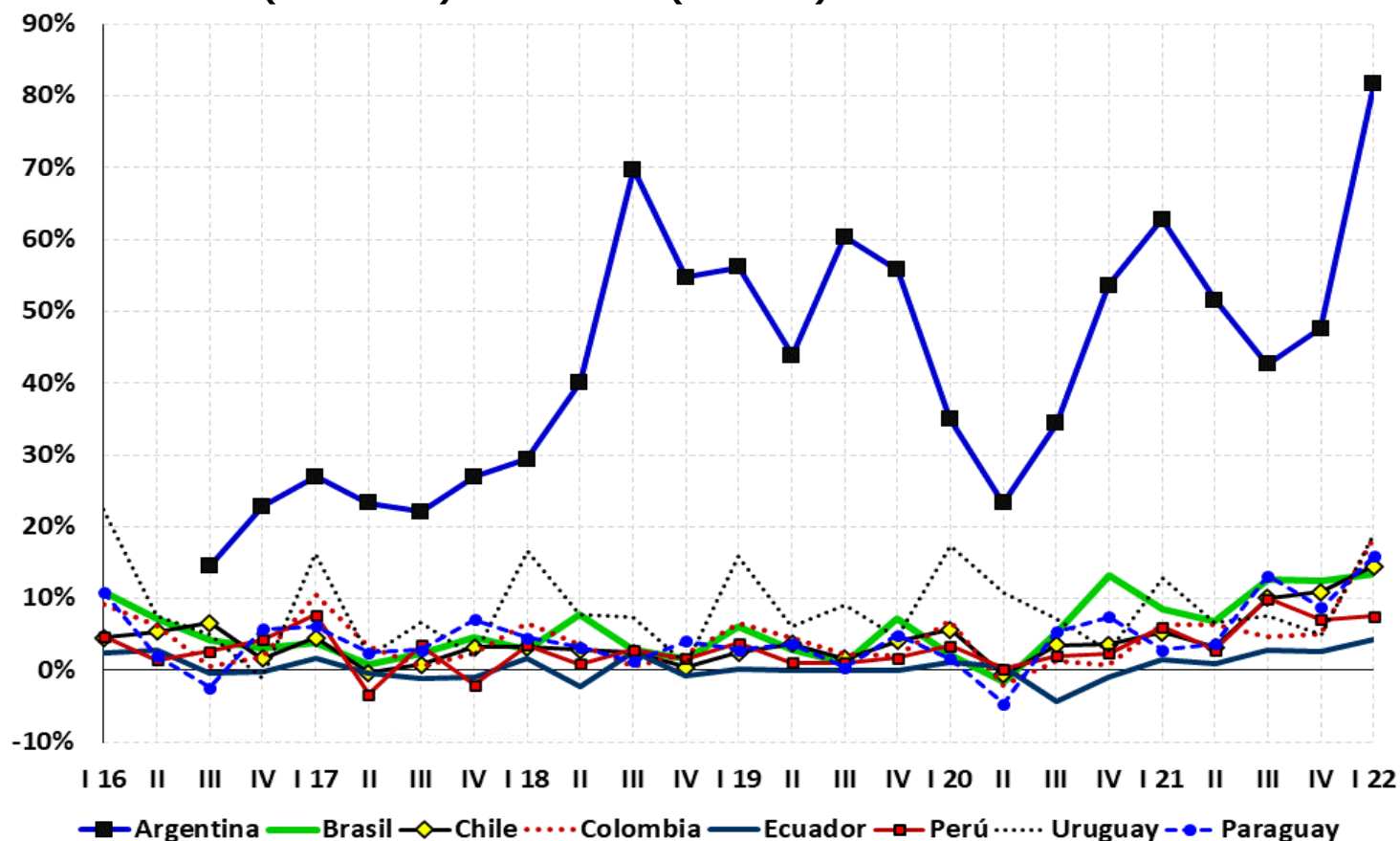
Máximo 1^{er} trimestre 2022: Argentina (88,6)
 Mínimo 1^{er} trimestre 2022: Ecuador (9,2)

Máximo 4^o trimestre 2021: Argentina (54,6)
 Mínimo 4^o trimestre 2021: Ecuador (7,0)

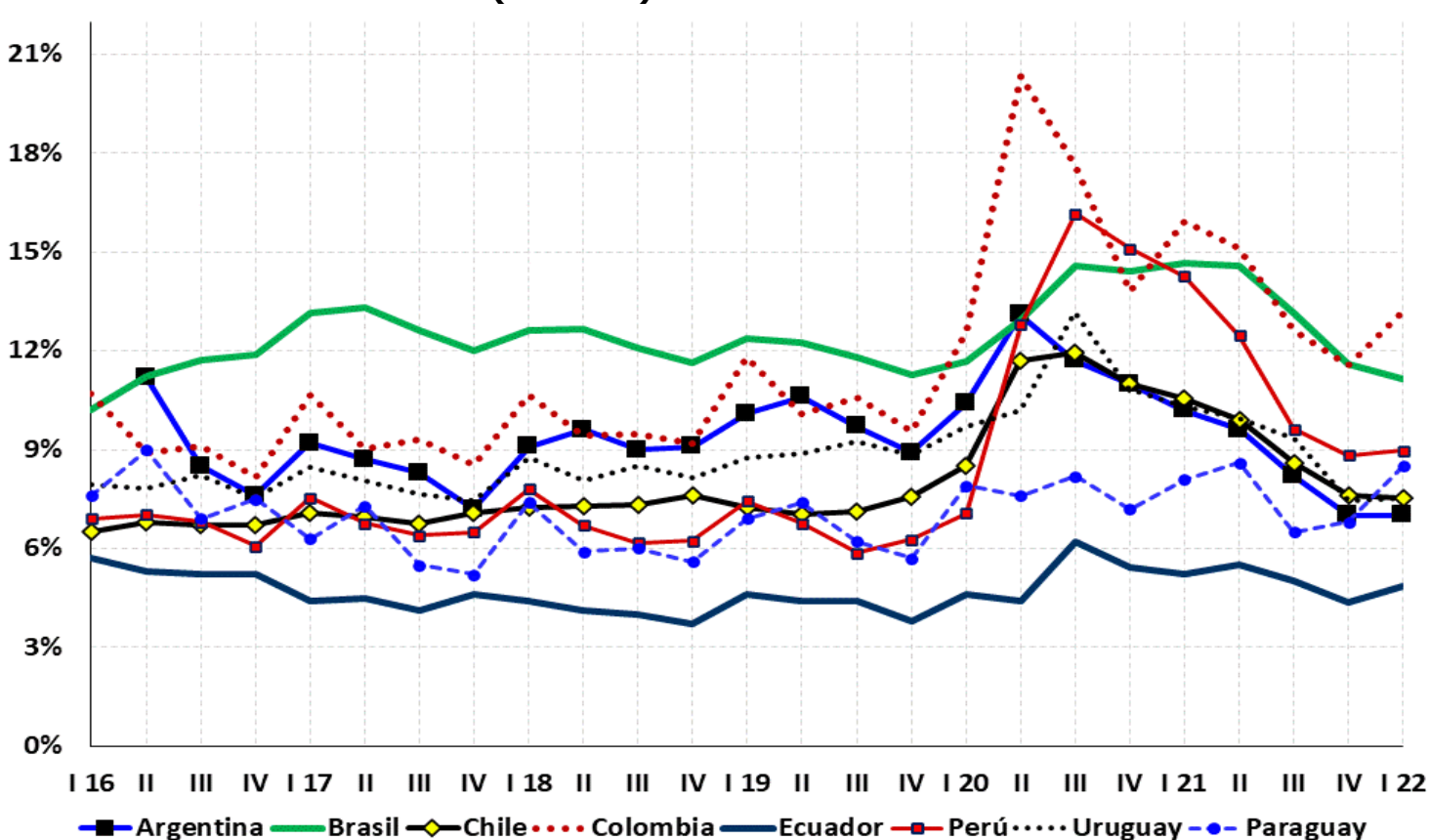
47,6 puntos

Fuentes de la información: Instituto Nacional de Estadística y Censos (Argentina), Banco Central do Brasil, Instituto Brasileiro de Geografía e Estatística (Brasil), Departamento Administrativo Nacional de Estadística (Colombia), Banco de la República (Colombia), Banco Central de Chile, Instituto Nacional de Estadísticas (Chile), Instituto Nacional de Estadística y Censos (Ecuador), Banco Central del Paraguay, Instituto Nacional de Estadística (Paraguay), Instituto Nacional de Estadística e Informática (Perú), Banco Central de Reserva (Perú) e Instituto Nacional de Estadística (Uruguay).

TASA DE INFLACIÓN (ANUALIZADA) POR TRIMESTRE (2016-22)



TASA DE DESEMPLEO POR TRIMESTRE (2016-22)



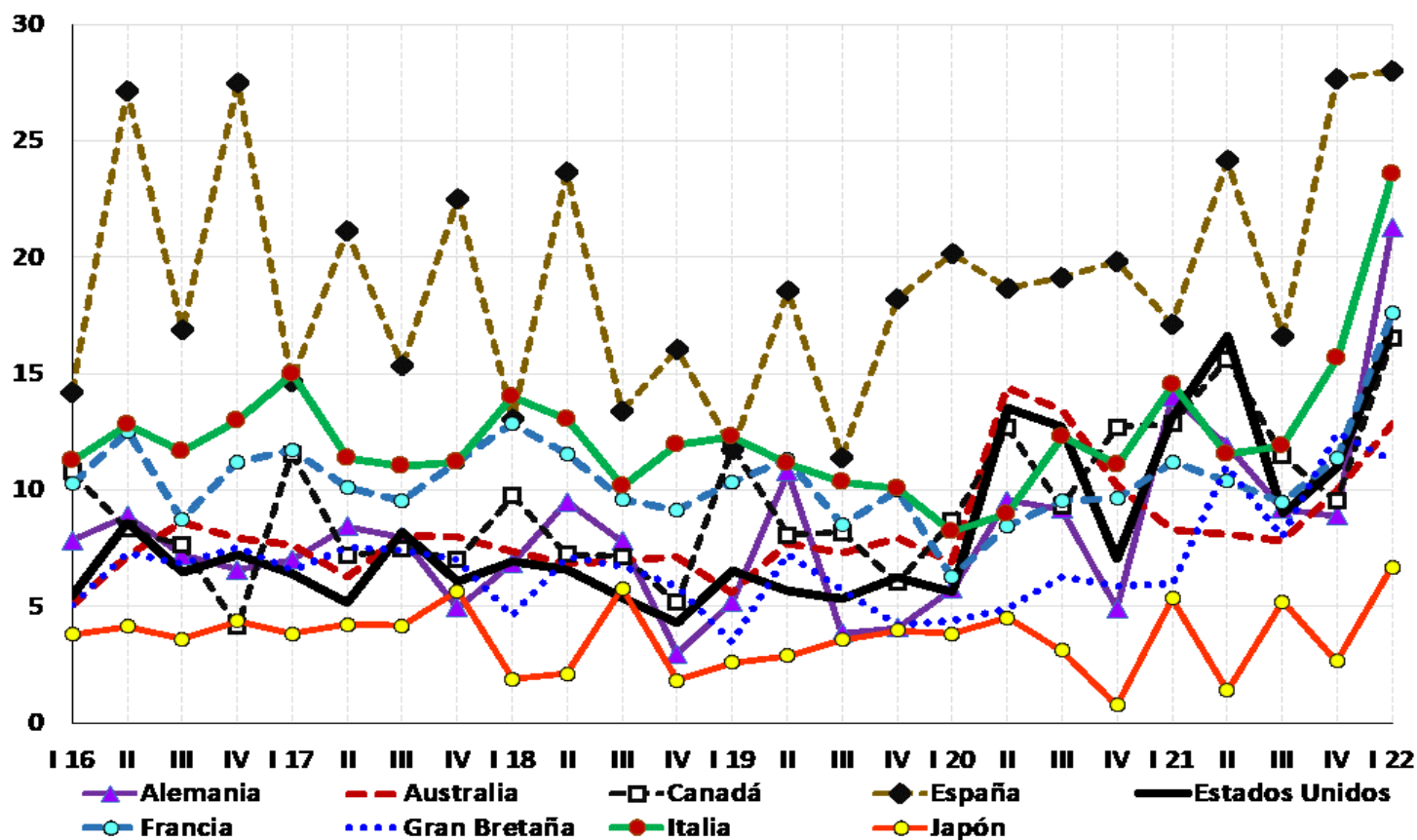
Fuentes de la información: Instituto Nacional de Estadística y Censos (Argentina), Banco Central do Brasil, Instituto Brasileiro de Geografía e Estatística (Brasil), Departamento Administrativo Nacional de Estadística (Colombia), Banco de la República (Colombia), Banco Central de Chile, Instituto Nacional de Estadísticas (Chile), Instituto Nacional de Estadística y Censos (Ecuador), Banco Central del Paraguay, Instituto Nacional de Estadística (Paraguay), Instituto Nacional de Estadística e Informática (Perú), Banco Central de Reserva (Perú) e Instituto Nacional de Estadística (Uruguay).

PAÍSES DE ALTOS INGRESOS

ÍNDICE DE OKUN (2016-2022)

Máximo 1^{er} trimestre 2022: España (28,0). Mínimo 1^{er} trimestre 2022: Japón (6,7)

Máximo 4^o trimestre 2021: España (27,7). Mínimo 4^o trimestre 2021: Japón (2,7)



País	Trimestre		Var. trim. en p.p.	Factor de mayor incidencia
	IV 21	I 22		
España	27,7	28,0	0,3	Inflación
Italia	15,7	23,5	7,8	Inflación
Alemania	8,9	21,3	12,4	Inflación
Francia	11,4	17,6	6,2	Inflación
Estados Unidos	10,9	16,9	6,0	Inflación
Canadá	9,5	16,5	7,0	Inflación
Australia	10,0	12,8	2,8	Inflación
Gran Bretaña	12,5	11,3	-1,2	Inflación
Japón	2,7	6,7	4,0	Inflación

Diferencia entre máximo y mínimo
21,3 puntos

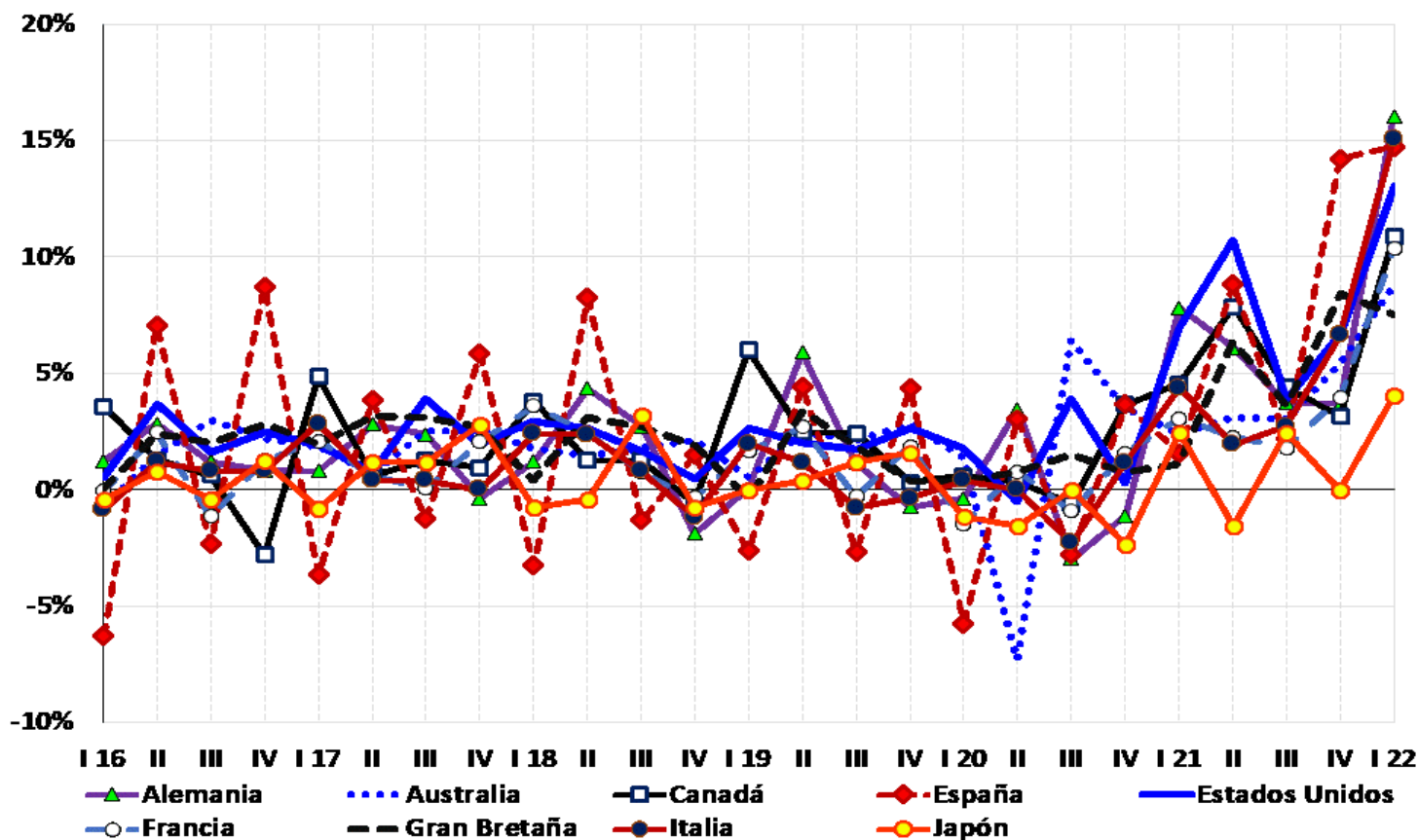
Máximo 1^{er} trimestre 2022: España (28,0)
 Mínimo 1^{er} trimestre 2022: Japón (6,7)

Máximo 4^o trimestre 2021: España (27,7)
 Mínimo 4^o trimestre 2021: Japón (2,7)

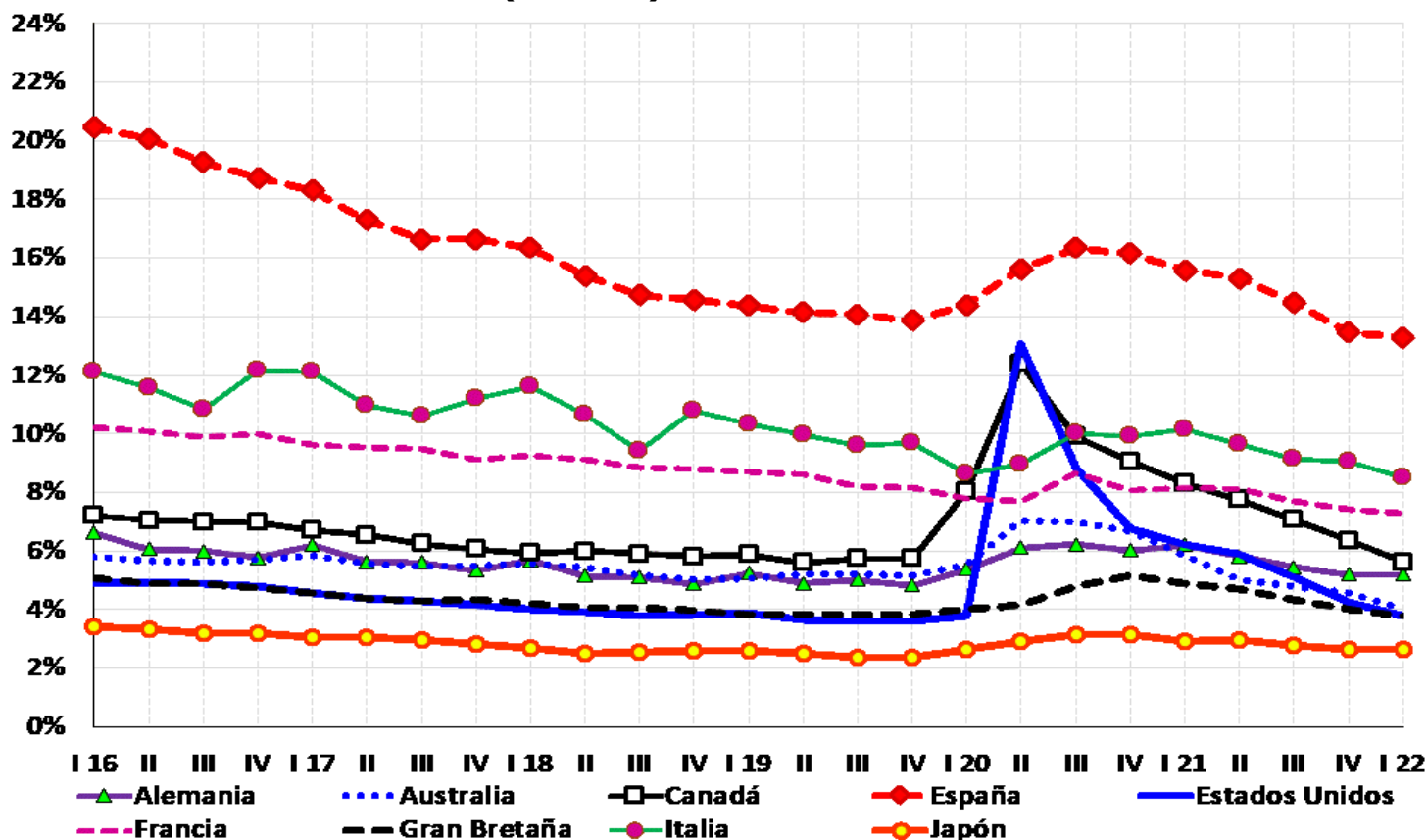
25,0 puntos

Fuentes de la información: Bureau of Labor Statistics (EE.UU.), Federal Reserve Bank of Saint Louis (EE.UU.) Australian Bureau of Statistics, Reserve Bank of Australia, Statistics Bureau (Japón), OCDE, Banco Central Europeo, Eurostat, Statistisches Bundesamt (Alemania), Office for National Statistics (Reino Unido), Istituto Nazionale di Statistica (Italia), Instituto Nacional de Estadística (España), Ministerio de Empleo y Seguridad Social (España), Institut National de la Statistique et des Études Économiques (Francia), y Statistics Canada (Canadá).

TASA DE INFLACIÓN (ANUALIZADA) POR TRIMESTRE (2016-22)



TASA DE DESEMPLEO POR TRIMESTRE (2016-22)



Fuentes de la información: Bureau of Labor Statistics (EE.UU.), Federal Reserve Bank of Saint Louis (EE.UU.) Australian Bureau of Statistics, Reserve Bank of Australia, Statistics Bureau (Japón), OCDE, Banco Central Europeo, Eurostat, Statistisches Bundesamt (Alemania), Office for National Statistics (Reino Unido), Istituto Nazionale di Statistica (Italia), Instituto Nacional de Estadística (España), Ministerio de Empleo y Seguridad Social (España), Institut National de la Statistique et des Études Économiques (Francia), y Statistics Canada (Canadá).

ANEXO ESTADÍSTICO

I. ÍNDICE DE OKUN (2016-22)

CUADRO I. 1.: ARGENTINA

	C.A.B.A.	Córdoba	Mendoza	Neuquén	San Luis	Santa Fe	Argentina
II 16	86,0	70,5	56,4	49,6	45,9	64,2	s.d.
III	19,3	25,7	5,8	36,3	24,0	19,7	23,0
IV	33,0	31,1	34,2	24,3	21,8	28,3	30,4
I 17	39,4	42,5	33,2	25,3	29,2	42,8	36,2
II	31,1	27,6	28,4	28,9	25,3	32,8	32,0
III	29,1	30,7	28,5	26,9	24,3	27,2	30,4
IV	33,2	35,4	24,2	29,0	28,5	28,8	34,2
I 18	36,9	39,9	44,0	29,5	32,6	38,3	38,5
II	50,4	49,5	53,1	51,3	46,5	50,6	49,7
III	70,8	73,9	77,7	88,3	80,0	76,0	78,8
IV	57,7	65,1	63,0	65,3	55,7	64,3	63,8
I 19	62,3	68,8	60,3	48,2	62,9	63,5	66,3
II	55,1	52,5	53,4	47,1	47,0	54,0	54,4
III	59,8	70,0	69,6	99,3	67,0	65,2	70,0
IV	56,6	60,4	65,0	76,4	67,1	61,8	64,7
I 20	40,5	49,3	46,9	43,3	42,8	41,6	45,5
II	29,9	33,9	34,4	37,5	24,2	43,6	36,4
III	38,5	41,3	42,3	48,3	42,4	47,5	46,0
IV	51,4	68,3	66,7	54,0	74,7	65,2	64,6
I 21	59,4	85,4	65,2	65,1	66,9	75,2	73,0
II	62,1	64,7	70,1	58,5	54,6	65,0	61,2
III	51,0	47,2	51,8	46,2	42,0	49,7	50,8
IV	53,0	53,1	53,1	47,3	55,2	49,8	54,6
I 22	77,8	91,5	88,6	90,0	94,0	86,9	88,6

Fuentes: Instituto Nacional de Estadística y Censos, Dirección General de Estadística y Censos del GCBA; Dirección General de Estadística y Censos de la Provincia de Córdoba, Dirección de Estadísticas e Investigaciones Económicas del Gob. de la Provincia de Mendoza, Dirección Provincial de Estadística y Censos del Gobierno de la Provincia de Neuquén, Dir. Provincia de Estadística y Censos de la Provincia de San Luis, e Instituto Provincial de Estadística y Censos de la Provincia de Santa Fe. Para la tasa de desocupación de Santa Fe se consideró el promedio simple de los aglomerados Gran Rosario y Gran Santa Fe.

CUADRO I. 2.: PAÍSES SELECCIONADOS DE SUDAMÉRICA

Trim.	Argentina	Brasil	Chile	Colombia	Ecuador	Perú	Uruguay	Paraguay
I 16	s.d.	21,1	11,0	19,9	8,1	11,6	30,3	18,5
II	s.d.	18,4	12,1	15,0	8,1	8,5	15,3	11,0
III	23,0	16,0	13,3	9,7	5,6	9,4	13,2	4,5
IV	30,4	14,9	8,3	10,1	5,5	10,3	6,5	13,2
I 17	36,2	17,1	11,6	21,1	6,1	15,3	24,6	12,5
II	32,0	14,2	6,6	12,3	4,9	3,5	10,1	9,7
III	30,4	15,0	7,6	9,8	5,2	9,9	14,4	8,3
IV	34,2	16,7	10,3	10,9	3,6	4,5	9,4	12,2
I 18	38,5	15,5	10,5	17,2	6,0	11,3	25,4	11,9
II	49,7	20,5	10,1	12,9	1,7	7,5	15,8	9,1
III	78,8	15,0	9,7	10,1	6,7	9,0	15,8	7,2
IV	63,8	13,2	8,0	11,4	2,9	7,8	9,0	9,7
I 19	66,3	18,5	9,7	18,4	4,7	11,2	24,6	9,7
II	54,4	15,1	10,7	14,5	4,3	7,8	14,9	11,1
III	70,0	12,8	8,8	12,8	4,3	7,0	18,2	6,6
IV	64,7	18,5	11,6	11,6	3,7	8,0	13,5	10,6
I 20	45,5	13,8	14,2	19,4	5,7	10,5	27,1	9,5
II	36,4	11,2	11,1	18,2	4,9	13,0	21,0	2,9
III	46,0	19,7	15,4	18,8	1,9	18,1	20,4	13,5
IV	64,6	27,5	14,6	14,5	4,5	17,5	13,6	14,6
I 21	73,0	23,1	15,8	22,4	6,7	20,3	23,2	10,9
II	61,2	21,5	13,1	21,5	6,5	15,3	16,6	12,3
III	50,8	25,8	18,6	17,3	7,7	19,6	16,9	19,6
IV	54,6	24,0	18,5	16,6	7,0	15,9	12,3	15,5
I 22	88,6	24,6	22,0	31,8	9,2	16,5	26,4	24,3

Fuentes de la información: Instituto Nacional de Estadística y Censos (Argentina), Banco Central do Brasil, Instituto Brasileiro de Geografía e Estatística (Brasil), Departamento Administrativo Nacional de Estadística (Colombia), Banco de la República (Colombia), Banco Central de Chile, Instituto Nacional de Estadísticas (Chile), Instituto Nacional de Estadística y Censos (Ecuador), Banco Central del Paraguay, Instituto Nacional de Estadística (Paraguay), Instituto Nacional de Estadística e Informática (Perú), Banco Central de Reserva (Perú) e Instituto Nacional de Estadística (Uruguay).

CUADRO I.3.: PAÍSES SELECCIONADOS DE ALTOS INGRESOS

Trim.	Alemania	Australia	Canadá	España	Estados Unidos	Francia	Gran Bretaña	Italia	Japón
I 16	7,8	5,1	10,8	14,2	5,4	10,3	5,1	11,3	3,8
II	8,9	7,2	8,3	27,1	8,6	12,5	7,3	12,8	4,1
III	7,2	8,6	7,6	16,9	6,5	8,8	6,9	11,6	3,6
IV	6,6	7,9	4,1	27,5	7,2	11,2	7,5	13,0	4,4
I 17	7,0	7,7	11,6	14,6	6,4	11,7	6,5	15,0	3,8
II	8,4	6,3	7,2	21,1	5,1	10,1	7,5	11,4	4,2
III	8,0	8,0	7,5	15,4	8,2	9,5	7,4	11,0	4,2
IV	5,0	8,0	7,0	22,5	6,1	11,2	7,0	11,2	5,6
I 18	6,9	7,4	9,7	13,1	6,9	12,9	4,6	14,0	1,9
II	9,5	6,8	7,2	23,7	6,6	11,6	7,1	13,0	2,1
III	7,8	6,9	7,1	13,4	5,4	9,6	6,7	10,2	5,8
IV	3,0	7,2	5,2	16,0	4,3	9,1	5,9	12,0	1,8
I 19	5,2	5,6	11,9	11,7	6,5	10,3	3,5	12,3	2,6
II	10,8	7,7	8,1	18,6	5,7	11,3	7,2	11,1	2,9
III	3,9	7,3	8,2	11,4	5,3	8,5	5,7	10,4	3,6
IV	4,1	8,0	6,0	18,2	6,2	10,0	4,2	10,1	4,0
I 20	5,7	6,9	8,7	20,1	5,6	6,3	4,4	8,2	3,8
II	9,6	14,4	12,7	18,7	13,5	8,5	4,9	9,0	4,5
III	9,2	13,4	9,3	19,1	12,7	9,6	6,3	12,3	3,1
IV	4,9	10,2	12,7	19,8	7,1	9,7	5,9	11,1	0,8
I 21	14,0	8,3	12,8	17,1	13,1	11,2	6,0	14,5	5,3
II	11,9	8,1	15,6	24,1	16,6	10,4	11,0	11,6	1,4
III	9,2	7,8	11,5	16,6	9,0	9,5	8,0	11,9	5,2
IV	8,9	10,0	9,5	27,7	10,9	11,4	12,5	15,7	2,7
I 22	21,3	12,8	16,5	28,0	16,9	17,6	11,3	23,5	6,7

Fuentes de la información: Bureau of Labor Statistics (EE.UU.), Federal Reserve Bank of Saint Louis (EE.UU.) Australian Bureau of Statistics, Reserve Bank of Australia, Statistics Bureau (Japón), OCDE, Banco Central Europeo, Eurostat, Statistisches Bundesamt (Alemania), Office for National Statistics (Reino Unido), Istituto Nazionale di Statistica (Italia), Instituto Nacional de Estadística (España), Ministerio de Empleo y Seguridad Social (España), Institut National de la Statistique et des Études Économiques (Francia), y Statistics Canada (Canadá).

II. TASA DE INFLACIÓN MENSUAL ANUALIZADA POR TRIMESTRE (2016-22)

CUADRO II. 1.: ARGENTINA

Trimestre	C.A.B.A.	Córdoba	Mendoza	Neuquén	San Luis	Santa Fe	Argentina
I 16	56,4%	44,0%	s.d.	62,2%	47,6%	46,5%	s.d.
II	77,5%	59,0%	52,0%	41,0%	43,1%	55,8%	s.d.
III	11,4%	15,9%	1,6%	33,8%	20,0%	13,1%	14,5%
IV	27,3%	23,1%	30,9%	17,6%	18,2%	21,5%	22,8%
I 17	31,5%	32,9%	28,5%	20,3%	26,9%	35,0%	27,0%
II	24,1%	19,5%	24,7%	21,4%	22,5%	24,8%	23,3%
III	21,8%	21,6%	24,1%	20,7%	20,8%	21,5%	22,1%
IV	27,3%	28,8%	21,5%	23,2%	27,3%	23,4%	27,0%
I 18	28,3%	29,6%	39,8%	24,0%	30,7%	30,3%	29,4%
II	42,6%	38,7%	47,6%	47,1%	43,2%	43,1%	40,1%
III	62,4%	64,8%	71,3%	83,0%	77,3%	70,2%	69,8%
IV	50,8%	55,9%	57,1%	60,5%	52,9%	56,4%	54,7%
I 19	55,1%	57,5%	51,9%	44,7%	60,9%	54,9%	56,2%
II	45,9%	39,4%	44,6%	41,7%	43,7%	45,0%	43,8%
III	51,9%	59,0%	61,0%	93,1%	63,1%	58,3%	60,3%
IV	49,7%	52,7%	57,7%	70,7%	64,2%	54,7%	55,8%
I 20	32,0%	38,5%	37,1%	36,8%	40,0%	32,0%	35,1%
II	18,8%	14,8%	19,1%	24,0%	21,6%	24,5%	23,3%
III	28,1%	27,0%	34,1%	37,4%	39,9%	37,2%	34,3%
IV	44,2%	55,3%	56,1%	45,6%	69,8%	54,5%	53,6%
I 21	51,5%	70,6%	57,0%	54,2%	63,4%	65,3%	62,8%
II	53,1%	52,3%	61,5%	50,3%	52,2%	54,7%	51,6%
III	44,0%	35,8%	43,4%	39,2%	37,3%	41,5%	42,6%
IV	48,4%	43,0%	46,3%	41,4%	51,2%	43,1%	47,6%
I 22	72,9%	81,8%	82,1%	82,6%	90,6%	79,4%	81,6%

Fuentes: Instituto Nacional de Estadística y Censos, Dirección General de Estadística y Censos del GCBA; Dirección General de Estadística y Censos de la Provincia de Córdoba, Dirección de Estadísticas e Investigaciones Económicas del Gob. de la Provincia de Mendoza, Dirección Provincial de Estadística y Censos del Gobierno de la Provincia de Neuquén, Dir. Provincia de Estadística y Censos de la Provincia de San Luis, e Instituto Provincial de Estadística y Censos de la Provincia de Santa Fe. Para la tasa de desocupación de Santa Fe se consideró el promedio simple de los valores computados por el INDEC para los aglomerados Gran Rosario y Gran Santa Fe.

CUADRO II. 2.: PAÍSES SELECCIONADOS DE SUDAMÉRICA

Trimestre	Argentina	Brasil	Chile	Colombia	Ecuador	Perú	Uruguay	Paraguay
I 16	s.d.	10,9%	4,5%	9,3%	2,4%	4,7%	22,3%	10,9%
II	s.d.	7,2%	5,3%	6,1%	2,8%	1,5%	7,5%	2,0%
III	14,5%	4,2%	6,6%	0,6%	-0,4%	2,6%	4,9%	-2,4%
IV	22,8%	3,0%	1,6%	1,9%	-0,3%	4,2%	-1,0%	5,7%
I 17	27,0%	3,9%	4,5%	10,5%	1,7%	7,7%	16,2%	6,2%
II	23,3%	0,9%	-0,4%	3,3%	-0,4%	-3,3%	2,0%	2,4%
III	22,1%	2,4%	0,8%	0,5%	-1,1%	3,5%	6,7%	2,8%
IV	27,0%	4,7%	3,2%	2,3%	-1,0%	-2,0%	2,0%	7,0%
I 18	29,4%	2,8%	3,2%	6,5%	1,6%	3,5%	16,6%	4,5%
II	40,1%	7,8%	2,8%	3,5%	-2,4%	0,8%	7,7%	3,2%
III	69,8%	2,9%	2,4%	0,6%	2,7%	2,9%	7,3%	1,2%
IV	54,7%	1,6%	0,4%	2,2%	-0,8%	1,6%	0,8%	4,1%
I 19	56,2%	6,2%	2,4%	6,6%	0,1%	3,7%	15,8%	2,8%
II	43,8%	2,9%	3,7%	4,4%	-0,1%	1,1%	6,0%	3,7%
III	60,3%	1,0%	1,6%	2,2%	-0,1%	1,1%	9,0%	0,4%
IV	55,8%	7,3%	4,1%	2,1%	-0,1%	1,8%	4,7%	4,9%
I 20	35,1%	2,1%	5,7%	6,8%	1,1%	3,4%	17,4%	1,6%
II	23,3%	-1,7%	-0,6%	-2,1%	0,5%	0,2%	10,8%	-4,7%
III	34,3%	5,1%	3,5%	1,2%	-4,3%	2,0%	7,3%	5,3%
IV	53,6%	13,1%	3,6%	0,7%	-0,9%	2,4%	2,7%	7,4%
I 21	62,8%	8,5%	5,3%	6,4%	1,5%	6,0%	12,9%	2,8%
II	51,6%	6,9%	3,2%	6,3%	1,0%	2,8%	6,7%	3,7%
III	42,6%	12,6%	10,0%	4,7%	2,7%	10,0%	7,6%	13,1%
IV	47,6%	12,4%	10,9%	5,1%	2,6%	7,1%	4,9%	8,7%
I 22	81,6%	13,4%	14,5%	18,6%	4,3%	7,6%	18,9%	15,8%

Fuentes de la información: Instituto Nacional de Estadística y Censos (Argentina), Banco Central do Brasil, Instituto Brasileiro de Geografía e Estatística (Brasil), Departamento Administrativo Nacional de Estadística (Colombia), Banco de la República (Colombia), Banco Central de Chile, Instituto Nacional de Estadísticas (Chile), Instituto Nacional de Estadística y Censos (Ecuador), Banco Central del Paraguay, Instituto Nacional de Estadística (Paraguay), Instituto Nacional de Estadística e Informática (Perú), Banco Central de Reserva (Perú) e Instituto Nacional de Estadística (Uruguay).

CUADRO II.3.: PAÍSES SELECCIONADOS DE ALTOS INGRESOS

Trim.	Alemania	Australia	Canadá	España	Estados Unidos	Francia	Gran Bretaña	Italia	Japón
I 16	1,2%	-0,7%	3,6%	-6,3%	0,5%	-0,1%	0,0%	-0,9%	-0,4%
II	2,8%	1,5%	1,3%	7,1%	3,6%	2,5%	2,4%	1,2%	0,8%
III	1,2%	3,0%	0,6%	-2,3%	1,6%	-1,1%	2,0%	0,8%	-0,4%
IV	0,8%	2,2%	-2,8%	8,7%	2,4%	1,2%	2,8%	0,8%	1,2%
I 17	0,8%	1,8%	4,9%	-3,7%	1,9%	2,1%	2,0%	2,8%	-0,8%
II	2,8%	0,7%	0,6%	3,8%	0,7%	0,6%	3,2%	0,4%	1,2%
III	2,4%	2,6%	1,3%	-1,3%	3,9%	0,0%	3,1%	0,4%	1,2%
IV	-0,4%	2,5%	0,9%	5,8%	1,9%	2,1%	2,7%	0,0%	2,8%
I 18	1,2%	1,8%	3,8%	-3,3%	2,9%	3,6%	0,4%	2,4%	-0,8%
II	4,4%	1,4%	1,2%	8,3%	2,6%	2,4%	3,1%	2,4%	-0,4%
III	2,7%	1,8%	1,2%	-1,3%	1,7%	0,7%	2,7%	0,8%	3,2%
IV	-1,9%	2,1%	-0,6%	1,5%	0,5%	-0,3%	1,9%	-1,2%	-0,8%
I 19	0,0%	0,5%	6,0%	-2,6%	2,6%	1,6%	-0,4%	2,0%	0,0%
II	5,9%	2,5%	2,5%	4,4%	2,0%	2,7%	3,4%	1,2%	0,4%
III	1,1%	2,1%	2,4%	-2,7%	1,7%	-0,3%	1,9%	-0,8%	1,2%
IV	-0,7%	2,8%	0,3%	4,4%	2,6%	1,9%	0,4%	-0,4%	1,6%
I 20	-0,4%	1,4%	0,6%	-5,7%	1,8%	-1,5%	0,4%	0,4%	-1,2%
II	3,5%	-7,3%	0,3%	3,1%	-0,5%	0,8%	0,7%	0,0%	-1,6%
III	-3,0%	6,4%	-0,6%	-2,8%	3,9%	-0,9%	1,5%	-2,3%	0,0%
IV	-1,1%	3,5%	3,7%	3,7%	0,3%	1,6%	0,7%	1,2%	-2,4%
I 21	7,8%	2,4%	4,5%	1,6%	6,9%	3,0%	1,1%	4,4%	2,4%
II	6,1%	3,1%	7,9%	8,8%	10,7%	2,3%	6,3%	1,9%	-1,6%
III	3,7%	3,1%	4,4%	2,2%	3,9%	1,8%	3,6%	2,7%	2,4%
IV	3,7%	5,5%	3,2%	14,2%	6,7%	4,0%	8,4%	6,6%	0,0%
I 22	16,1%	8,9%	10,9%	14,7%	13,1%	10,4%	7,5%	15,0%	4,1%

Fuentes de la información: Bureau of Labor Statistics (EE.UU.), Federal Reserve Bank of Saint Louis (EE.UU.) Australian Bureau of Statistics, Reserve Bank of Australia, Statistics Bureau (Japón), OCDE, Banco Central Europeo, Eurostat, Statistisches Bundesamt (Alemania), Office for National Statistics (Reino Unido), Istituto Nazionale di Statistica (Italia), Instituto Nacional de Estadística (España), Ministerio de Empleo y Seguridad Social (España), Institut National de la Statistique et des Études Économiques (Francia), y Statistics Canada (Canadá).

III. TASA DE DESEMPLEO (2016-22)

CUADRO III.1.: ARGENTINA

Trimestre	C.A.B.A.	Córdoba	Mendoza	Neuquén	San Luis	Santa Fe	Ciudad de Rosario	Ciudad de Santa Fe	Argentina
I 16	s.d.	s.d.	s.d.	s.d.	s.d.	s.d.	s.d.	s.d.	s.d.
II 16	8,5%	11,5%	4,4%	8,6%	2,8%	8,4%	11,7%	5,0%	11,2%
III	7,9%	9,8%	4,2%	2,5%	4,0%	6,6%	9,3%	3,8%	8,5%
IV	5,7%	8,0%	3,3%	6,7%	3,6%	6,9%	8,6%	5,1%	7,6%
I 17	7,9%	9,6%	4,7%	5,0%	2,3%	7,8%	10,3%	5,2%	9,2%
II	7,0%	8,1%	3,7%	7,5%	2,8%	8,0%	10,8%	5,1%	8,7%
III	7,3%	9,1%	4,4%	6,2%	3,5%	5,8%	8,4%	3,1%	8,3%
IV	5,9%	6,6%	2,7%	5,8%	1,2%	5,5%	7,6%	3,3%	7,2%
I 18	8,6%	10,3%	4,2%	5,5%	1,9%	8,0%	9,2%	6,7%	9,1%
II	7,8%	10,8%	5,5%	4,2%	3,3%	7,5%	8,0%	7,0%	9,6%
III	8,4%	9,1%	6,4%	5,3%	2,7%	5,8%	7,9%	3,6%	9,0%
IV	6,9%	9,2%	5,9%	4,8%	2,8%	7,9%	12,8%	3,0%	9,1%
I 19	7,2%	11,3%	8,4%	3,5%	2,0%	8,6%	11,7%	5,5%	10,1%
II	9,2%	13,1%	8,8%	5,4%	3,3%	9,0%	10,6%	7,4%	10,6%
III	7,9%	11,0%	8,6%	6,2%	3,9%	6,9%	8,7%	5,0%	9,7%
IV	6,9%	7,7%	7,3%	5,7%	2,9%	7,1%	8,7%	5,5%	8,9%
I 20	8,5%	10,8%	9,8%	6,5%	2,8%	9,6%	12,9%	6,2%	10,4%
II	11,1%	19,1%	15,3%	13,5%	2,6%	19,1%	17,9%	20,3%	13,1%
III	10,4%	14,3%	8,2%	10,9%	2,5%	10,3%	11,1%	9,5%	11,7%
IV	7,2%	13,0%	10,6%	8,4%	4,9%	10,7%	13,6%	7,8%	11,0%
I 21	7,9%	14,8%	8,2%	10,9%	3,5%	10,0%	10,9%	9,0%	10,2%
II	9,0%	12,4%	8,5%	8,2%	2,4%	10,3%	11,8%	8,9%	9,6%
III	7,0%	11,4%	8,4%	7,0%	4,7%	8,2%	7,8%	8,6%	8,2%
IV	4,6%	10,1%	6,8%	5,9%	4,0%	6,7%	7,0%	6,3%	7,0%
I 22	4,9%	9,7%	6,5%	7,4%	3,4%	7,5%	7,9%	7,1%	7,0%

Fuentes: Instituto Nacional de Estadística y Censos, Dirección General de Estadística y Censos del GCBA; Dirección General de Estadística y Censos de la Provincia de Córdoba, Dirección de Estadísticas e Investigaciones Económicas del Gob. de la Provincia de Mendoza, Dirección Provincial de Estadística y Censos del Gobierno de la Provincia de Neuquén, Dir. Provincia de Estadística y Censos de la Provincia de San Luis, e Instituto Provincial de Estadística y Censos de la Provincia de Santa Fe. Para la tasa de desocupación de Santa Fe se consideró el promedio simple de los valores computados por el INDEC para los aglomerados Gran Rosario y Gran Santa Fe.

CUADRO III. 2.: PAÍSES SELECCIONADOS DE SUDAMÉRICA

Trimestre	Argentina	Brasil	Chile	Colombia	Ecuador	Perú	Uruguay	Paraguay
I 16	s.d.	10,2%	6,5%	10,7%	5,7%	6,9%	7,9%	7,6%
II	11,2%	11,2%	6,8%	8,9%	5,3%	7,0%	7,8%	9,0%
III	8,5%	11,7%	6,7%	9,1%	5,2%	6,8%	8,2%	6,9%
IV	7,6%	11,9%	6,7%	8,2%	5,2%	6,1%	7,5%	7,5%
I 17	9,2%	13,2%	7,1%	10,6%	4,4%	7,5%	8,5%	6,3%
II	8,7%	13,3%	7,0%	9,0%	4,5%	6,8%	8,1%	7,3%
III	8,3%	12,6%	6,8%	9,3%	4,1%	6,4%	7,7%	5,5%
IV	7,2%	12,0%	7,1%	8,5%	4,6%	6,5%	7,5%	5,2%
I 18	9,1%	12,6%	7,2%	10,7%	4,4%	7,8%	8,8%	7,4%
II	9,6%	12,7%	7,3%	9,4%	4,1%	6,7%	8,1%	5,9%
III	9,0%	12,1%	7,3%	9,5%	4,0%	6,2%	8,5%	6,0%
IV	9,1%	11,6%	7,6%	9,2%	3,7%	6,2%	8,1%	5,6%
I 19	10,1%	12,4%	7,2%	11,8%	4,6%	7,4%	8,8%	6,9%
II	10,6%	12,3%	7,0%	10,1%	4,4%	6,8%	8,9%	7,4%
III	9,7%	11,8%	7,1%	10,6%	4,4%	5,9%	9,2%	6,2%
IV	8,9%	11,3%	7,6%	9,5%	3,8%	6,3%	8,8%	5,7%
I 20	10,4%	11,7%	8,5%	12,6%	4,6%	7,1%	9,7%	7,9%
II	13,1%	12,9%	11,7%	20,3%	4,4%	12,8%	10,2%	7,6%
III	11,7%	14,6%	11,9%	17,6%	6,2%	16,2%	13,2%	8,2%
IV	11,0%	14,4%	11,0%	13,8%	5,4%	15,1%	10,8%	7,2%
I 21	10,2%	14,7%	10,6%	15,9%	5,2%	14,3%	10,3%	8,1%
II	9,6%	14,6%	9,9%	15,1%	5,5%	12,5%	9,9%	8,6%
III	8,2%	13,1%	8,6%	12,6%	5,0%	9,6%	9,3%	6,5%
IV	7,0%	11,6%	7,6%	11,5%	4,4%	8,8%	7,5%	6,8%
I 22	7,0%	11,2%	7,5%	13,2%	4,8%	9,0%	7,5%	8,5%

Fuentes de la información: Instituto Nacional de Estadística y Censos (Argentina), Banco Central do Brasil, Instituto Brasileiro de Geografía e Estatística (Brasil), Departamento Administrativo Nacional de Estadística (Colombia), Banco de la República (Colombia), Banco Central de Chile, Instituto Nacional de Estadísticas (Chile), Instituto Nacional de Estadística y Censos (Ecuador), Banco Central del Paraguay, Instituto Nacional de Estadística (Paraguay), Instituto Nacional de Estadística e Informática (Perú), Banco Central de Reserva (Perú) e Instituto Nacional de Estadística (Uruguay).

CUADRO III.3.: PAÍSES SELECCIONADOS DE ALTOS INGRESOS

Trim.	Alemania	Australia	Canadá	España	Estados Unidos	Francia	Gran Bretaña	Italia	Japón
I 16	6,6%	5,8%	7,2%	20,5%	4,9%	10,2%	5,1%	12,1%	3,4%
II	6,1%	5,7%	7,0%	20,1%	4,9%	10,1%	4,9%	11,6%	3,3%
III	6,0%	5,6%	7,0%	19,3%	4,9%	9,9%	4,9%	10,8%	3,2%
IV	5,8%	5,7%	7,0%	18,7%	4,8%	10,0%	4,7%	12,2%	3,2%
I 17	6,2%	5,8%	6,7%	18,3%	4,6%	9,6%	4,6%	12,1%	3,0%
II	5,6%	5,6%	6,5%	17,3%	4,4%	9,5%	4,4%	11,0%	3,0%
III	5,6%	5,5%	6,2%	16,6%	4,3%	9,5%	4,3%	10,6%	3,0%
IV	5,3%	5,5%	6,1%	16,6%	4,1%	9,1%	4,3%	11,2%	2,8%
I 18	5,7%	5,6%	5,9%	16,3%	4,0%	9,3%	4,2%	11,6%	2,7%
II	5,1%	5,4%	6,0%	15,4%	3,9%	9,1%	4,1%	10,7%	2,5%
III	5,1%	5,2%	5,9%	14,7%	3,8%	8,8%	4,1%	9,4%	2,6%
IV	4,9%	5,0%	5,8%	14,6%	3,8%	8,8%	4,0%	10,8%	2,6%
I 19	5,2%	5,1%	5,9%	14,4%	3,9%	8,7%	3,8%	10,3%	2,6%
II	4,9%	5,2%	5,6%	14,1%	3,7%	8,6%	3,8%	10,0%	2,5%
III	5,0%	5,2%	5,7%	14,1%	3,6%	8,2%	3,8%	9,6%	2,4%
IV	4,8%	5,2%	5,7%	13,9%	3,6%	8,1%	3,8%	9,7%	2,4%
I 20	5,4%	5,5%	8,1%	14,4%	3,8%	7,8%	4,0%	8,6%	2,7%
II	6,1%	7,0%	12,4%	15,6%	13,1%	7,7%	4,2%	9,0%	2,9%
III	6,2%	7,0%	9,9%	16,4%	8,8%	8,7%	4,8%	10,0%	3,1%
IV	6,0%	6,7%	9,1%	16,2%	6,8%	8,1%	5,1%	9,9%	3,2%
I 21	6,2%	5,8%	8,3%	15,6%	6,2%	8,2%	4,9%	10,2%	2,9%
II	5,8%	5,0%	7,8%	15,3%	5,9%	8,1%	4,7%	9,6%	3,0%
III	5,5%	4,8%	7,1%	14,5%	5,1%	7,7%	4,3%	9,2%	2,8%
IV	5,2%	4,5%	6,4%	13,5%	4,2%	7,4%	4,0%	9,1%	2,7%
I 22	5,2%	4,0%	5,6%	13,3%	3,8%	7,3%	3,8%	8,5%	2,7%

Fuentes de la información: Bureau of Labor Statistics (EE.UU.), Federal Reserve Bank of Saint Louis (EE.UU.) Australian Bureau of Statistics, Reserve Bank of Australia, Statistics Bureau (Japón), OCDE, Banco Central Europeo, Eurostat, Statistisches Bundesamt (Alemania), Office for National Statistics (Reino Unido), Istituto Nazionale di Statistica (Italia), Instituto Nacional de Estadística (España), Ministerio de Empleo y Seguridad Social (España), Institut National de la Statistique et des Études Économiques (Francia), y Statistics Canada (Canadá).