

Índice de Okun



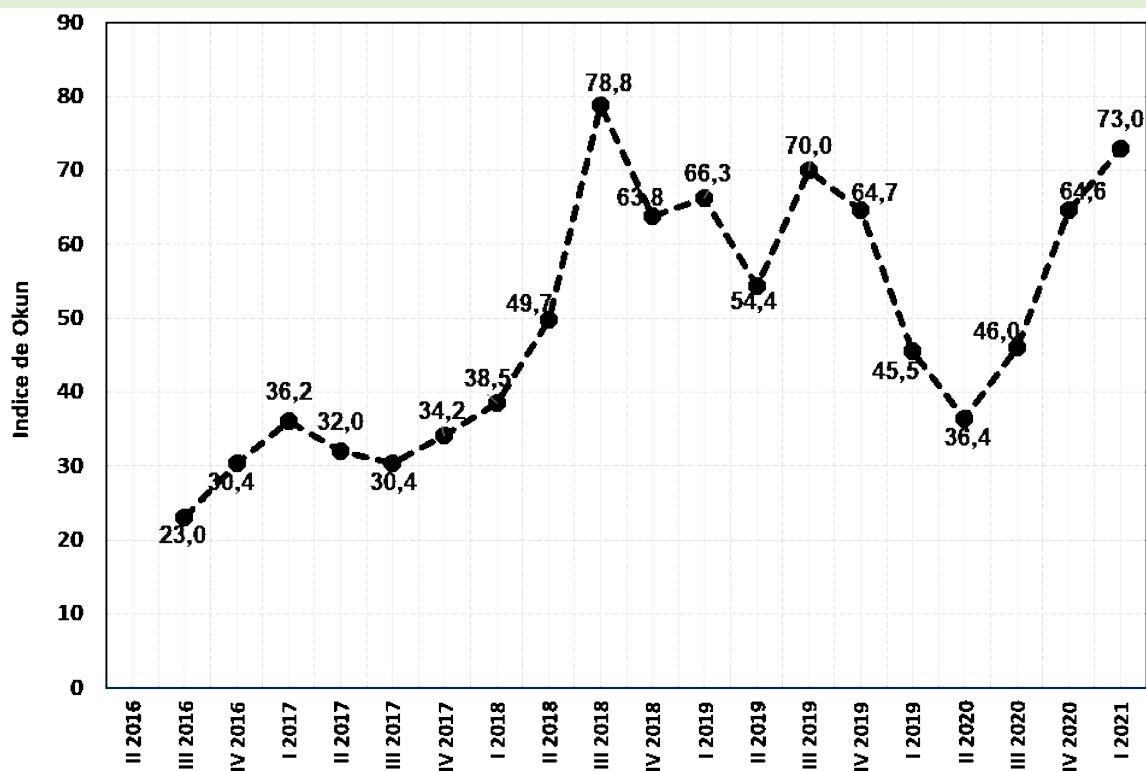
Instituto de Investigación

Junio de 2021

El Índice de Okun es la suma de la tasa de desempleo y de la tasa de inflación anualizada. Se interpreta como un indicador sintético de la disconformidad o malestar de la sociedad con la situación económica general, resultante de la pérdida de ingresos de las personas cuando no están empleadas y del deterioro de su poder adquisitivo como consecuencia de la inflación.

ÍNDICE DE OKUN. I TRIMESTRE DE 2021

- En el 1er trimestre de 2021 el indicador de Argentina mostró una suba de 8,4 puntos respecto del 4º trimestre de 2020, provocada básicamente por el aumento de la inflación mensual anualizada de 9,2 puntos porcentuales. El nivel alcanzado es el segundo más alto desde el inicio de la serie en 2016.
- Entre los países seleccionados de Sudamérica el mayor índice del 1er trimestre de 2021 fue el de Argentina (73,0), seguido por Uruguay (23,2). Los más bajos se observaron en Chile (15,8) y Ecuador (7,2).
- Entre los países de altos ingresos los mayores índices fueron los de España (17,3) e Italia (14,7), y los menores correspondieron a Gran Bretaña (7,3) y Japón (4,3). Las tasas de desempleo en este grupo descendieron en el 4º trimestre, salvo en el caso de Gran Bretaña.



Fuente: elaboración propia en base a información de INDEC

Decano Facultad de Ciencias Económicas y Empresariales: Héctor F. Dama
 Director Instituto de Investigación: Juan Massot - Editor: Héctor Rubini

Viamonte 1816 - C1056ABB - CABA - Argentina - (+54-11) 3754-7900
 fceye.usal.edu.ar - @usal.fceye

ARGENTINA

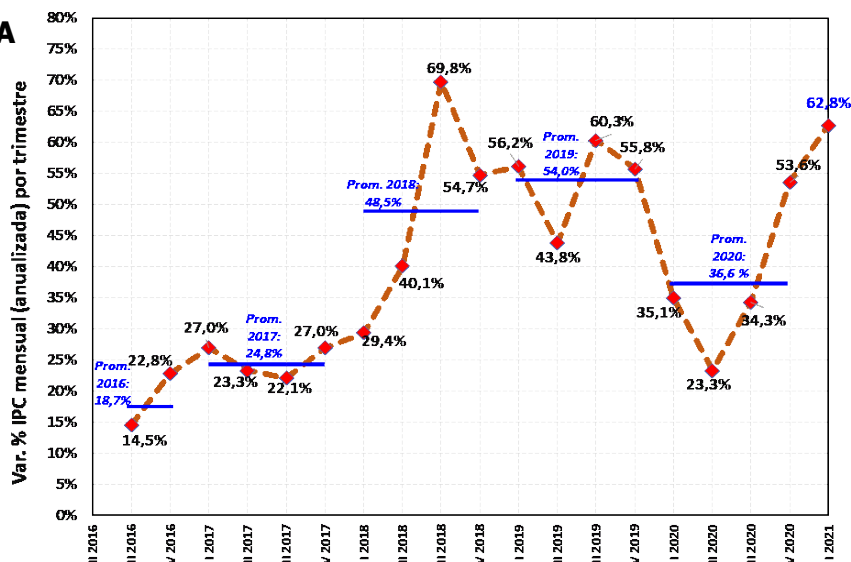
Trimestre	Inflación mensual anualizada	Promedio de cada año	Desempleo	Promedio de cada año	Índice de Okun	Promedio de cada año
II 2016		18,7%	11,2%	9,1%		26,7
III 2016	14,5%		8,5%		23,0	
IV 2016	22,8%		7,6%		30,4	
I 2017	27,0%	24,8%	9,2%	8,4%	36,2	33,2
II 2017	23,3%		8,7%		32,0	
III 2017	22,1%		8,3%		30,4	
IV 2017	27,0%		7,2%		34,2	
I 2018	29,4%	48,5%	9,1%	9,2%	38,5	57,7
II 2018	40,1%		9,6%		49,7	
III 2018	69,8%		9,0%		78,8	
IV 2018	54,7%		9,1%		63,8	
I 2019	56,2%	54,0%	10,1%	9,8%	66,3	63,8
II 2019	43,8%		10,6%		54,4	
III 2019	60,3%		9,7%		70,0	
IV 2019	55,8%		8,9%		64,7	
I 2020	35,1%	36,6%	10,4%	11,6%	45,5	48,1
II 2020	23,3%		13,1%		36,4	
III 2020	34,3%		11,7%		46,0	
IV 2020	53,6%		11,0%		64,6	
I 2021	62,8%		10,2%		73,0	

- ✓ Tendencia del índice de Okun: ascendente desde el 2° trimestre de 2020.
- ✓ El valor de dicho índice en el 4° trimestre de 2020 fue el mayor del año.
- ✓ Los niveles registrados en 2020 superan a todos los observados en 2016 y 2017.
- ✓ El incremento del 4° trimestre del último año es el más alto desde el 3er trimestre de 2018.

Fuente: elaboración propia en base a información de INDEC

INFLACIÓN MENSUAL (IPC) ANUALIZADA

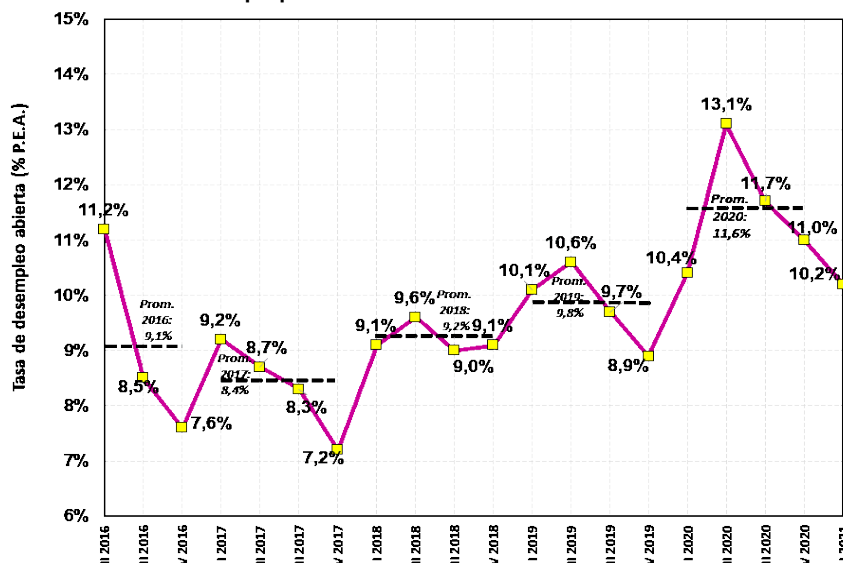
- ✓ Tendencia ascendente desde el 3er trimestre de 2016.
- ✓ La inflación anualizada del 1er trimestre de 2021 (62,8%) es la segunda más alta desde el 3er trimestre de 2018.



Fuente: elaboración propia en base a INDEC

TASA DE DESEMPLEO

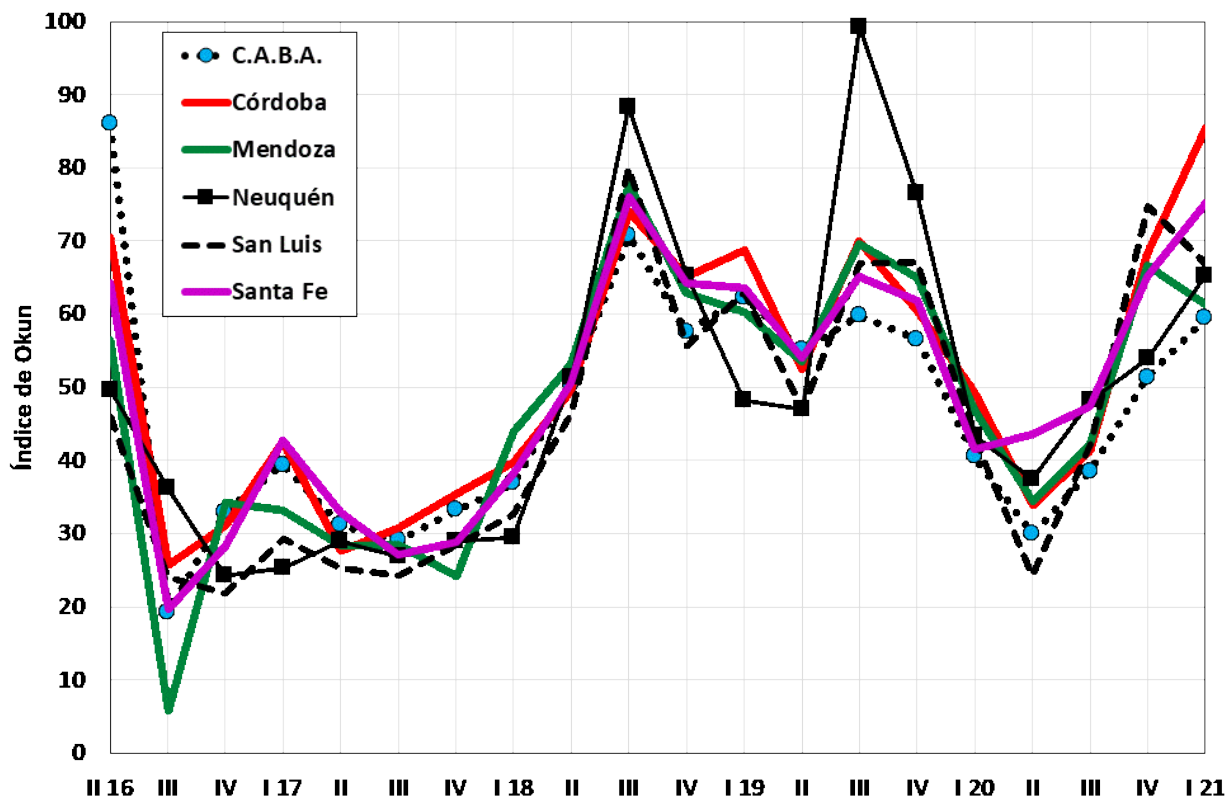
- ✓ Tendencia del desempleo: ascendente desde 2017, aunque se observa un descenso desde el 3er trimestre de 2020.



Fuente: elaboración propia en base a INDEC

PROVINCIAS DE ARGENTINA: ÍNDICE DE OKUN (2016-2021)

- En el 1er trimestre de 2021 el Índice de Okun subió en todas las provincias, excepto en la de San Luis.
- El mayor valor de dicho Índice correspondió, a la provincia de Córdoba (85,4) y el menor fue el de la Ciudad de Buenos Aires (59,4).
- Las mayores subas respecto del 4º trimestre de 2020 se observaron en Córdoba (+17,1 puntos) y Neuquén (+11,1 puntos).
- Las mayores tasas de desempleo del 1er trimestre de 2021 se registraron en las ciudades de Córdoba (14,8%), Neuquén (10,9%) y Rosario (10,9%). Las menores, en la Ciudad de Buenos Aires (7,9%) y San Luis (3,5%). A su vez, las mayores subas de la tasa de desempleo respecto del 4º trimestre de 2020 correspondieron a las ciudades de Neuquén (+2,5 puntos) y Córdoba (+1,8 puntos).
- En el 1er trimestre de 2021 la mayor inflación promedio mensual anualizada fue la de la provincia de Córdoba (70,6%), y la menor se observó en la Ciudad de Buenos Aires: 51,5%.



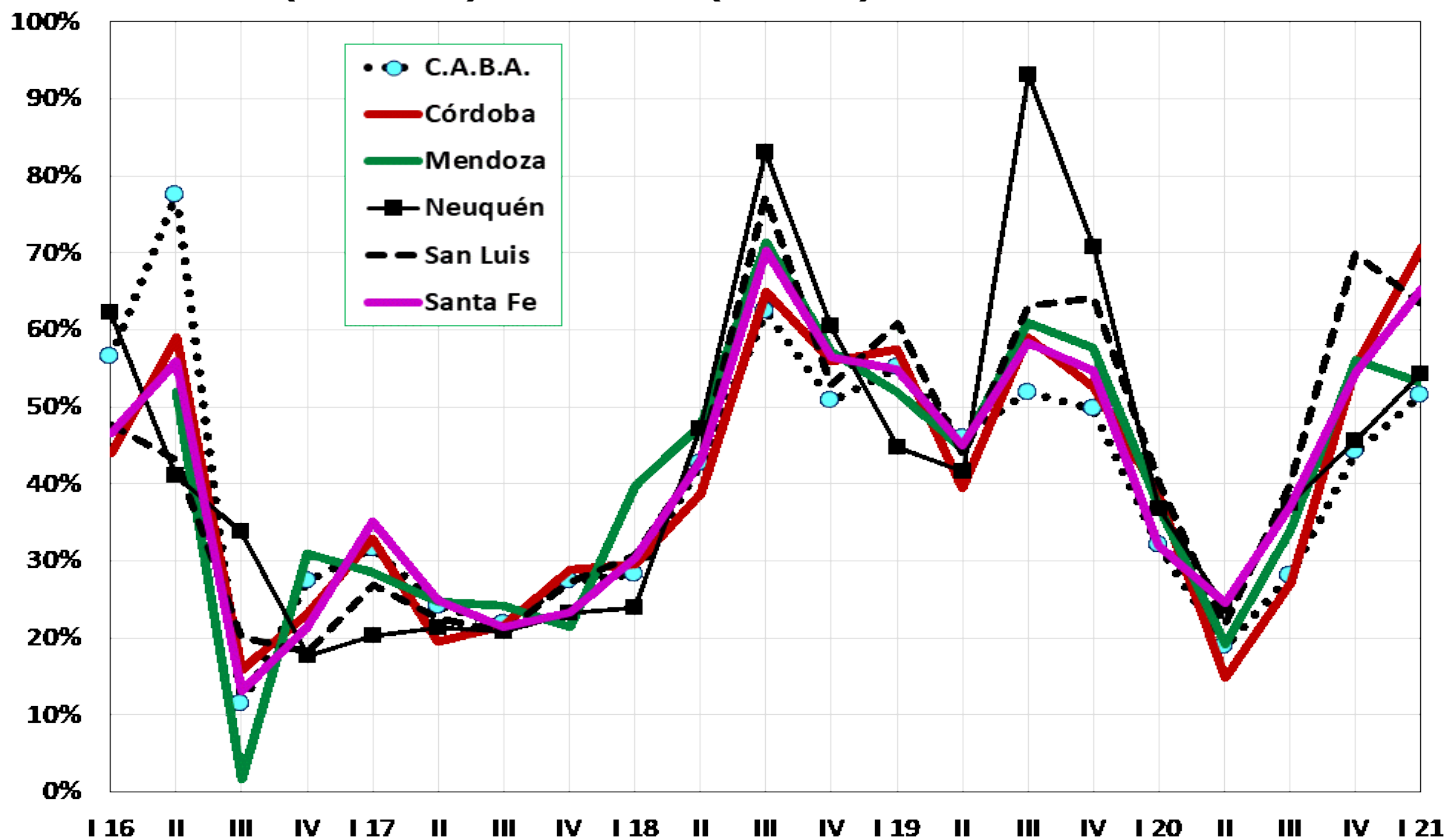
Fuente: elaboración propia en base a INDEC e institutos provinciales de estadísticas y censos.

Jurisdicc.	Trimestre		Var. trim. en p.p.	Factor de mayor incidencia
	IV 20	I 21		
Córdoba	68,3	85,4	17,1	Inflación
Santa Fe	65,2	75,2	10,0	Inflación
Nacional	64,6	73,0	8,4	Inflación
San Luis	74,7	66,9	-7,8	Inflación
Neuquén	54,0	65,1	11,1	Inflación
Mendoza	66,7	61,3	-5,4	Inflación
C.A.B.A.	51,4	59,4	8,0	Inflación

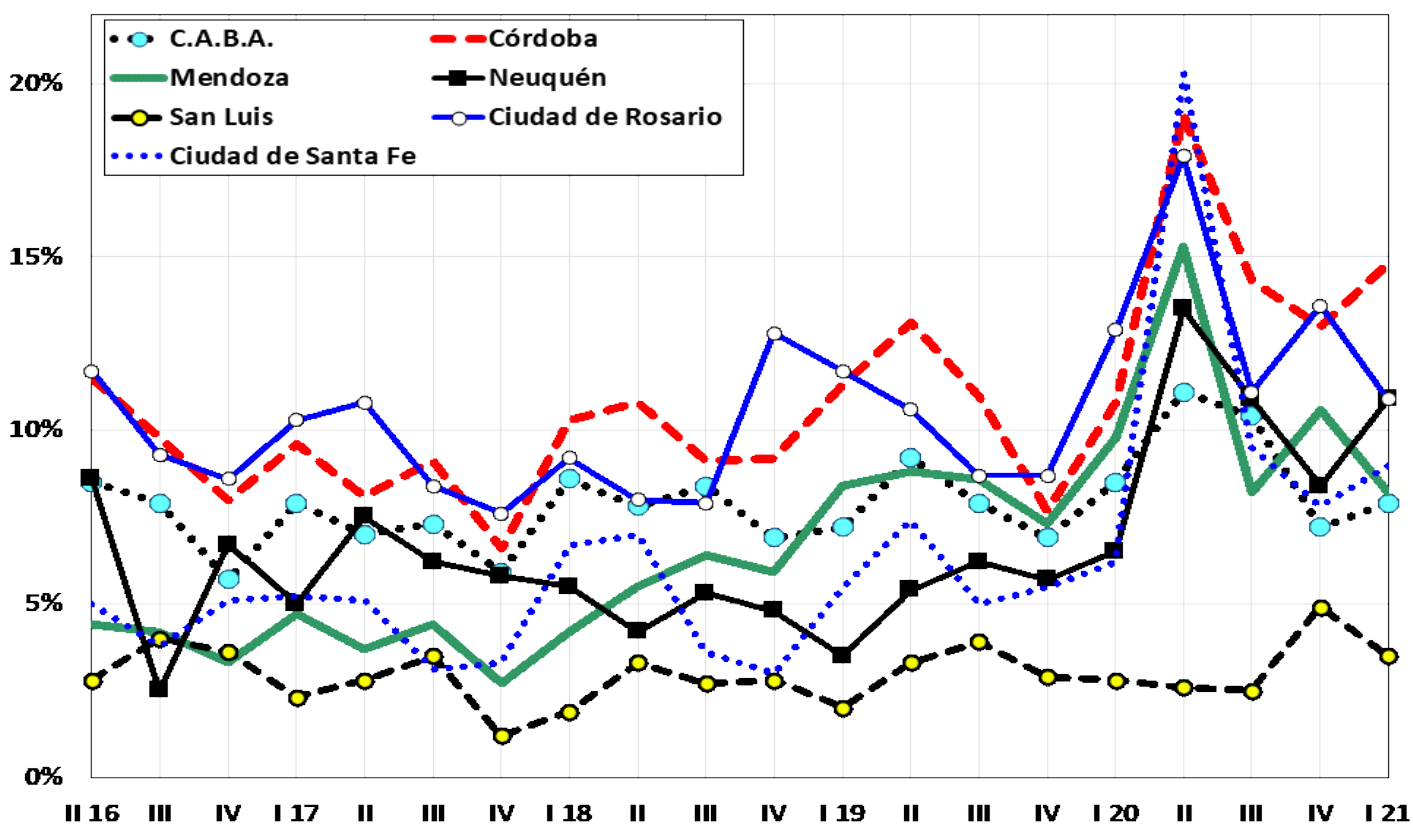
Máximo 1er trimestre 2021: Córdoba (85,4)
 Mínimo 1er trimestre 2021: C.A.B.A. (59,4)
 Diferencia entre máximo y mínimo: 26,0 puntos

Máximo 4º trimestre 2020: San Luis (74,7)
 Mínimo 4º trimestre 2020: C.A.B.A. (51,4)
 Diferencia entre máximo y mínimo: 23,3 puntos

TASA DE INFLACIÓN (ANUALIZADA) POR TRIMESTRE (2016-21)



TASA DE DESEMPLEO TRIMESTRAL POR AGLOMERADO URBANO (2016-21)



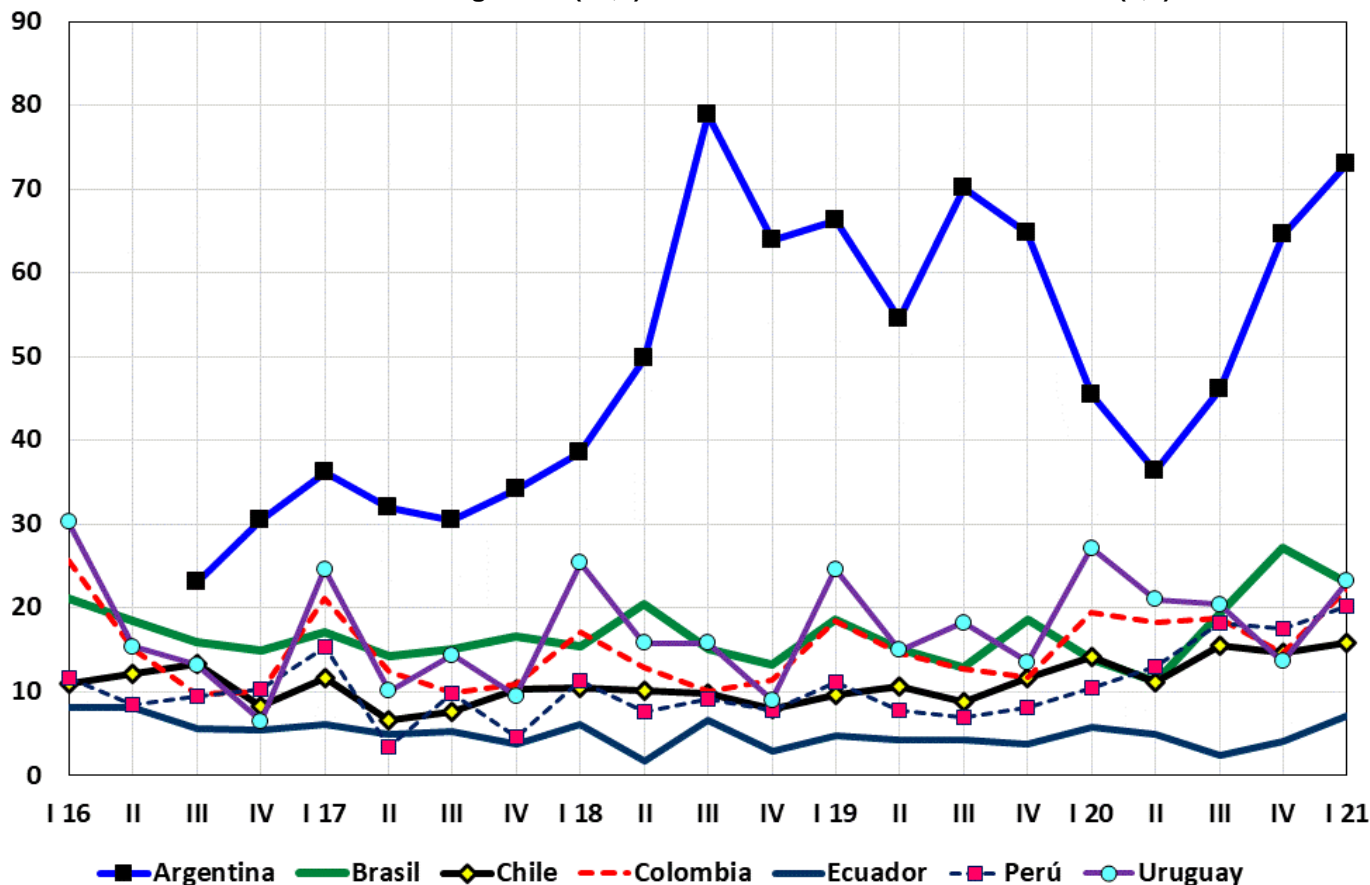
Fuentes: Instituto Nacional de Estadística y Censos, Dirección General de Estadística y Censos del GCBA; Dirección General de Estadística y Censos de la Provincia de Córdoba, Dirección de Estadísticas e Investigaciones Económicas del Gob. de la Provincia de Mendoza, Dirección Provincial de Estadística y Censos del Gobierno de la Provincia de Neuquén, Dir. Provincia de Estadística y Censos de la Provincia de San Luis, e Instituto Provincial de Estadística y Censos de la Provincia de Santa Fe. Para la tasa de desocupación de Santa Fe se consideró el promedio simple de los valores computados por el INDEC para los aglomerados Gran Rosario y Gran Santa Fe.

PAÍSES SELECCIONADOS DE SUDAMÉRICA

ÍNDICE DE OKUN (2016-2021)

Máximo 1^{er} trimestre 2021: Argentina (73,0). Mínimo 1^{er} trimestre 2021: Ecuador (7,2)

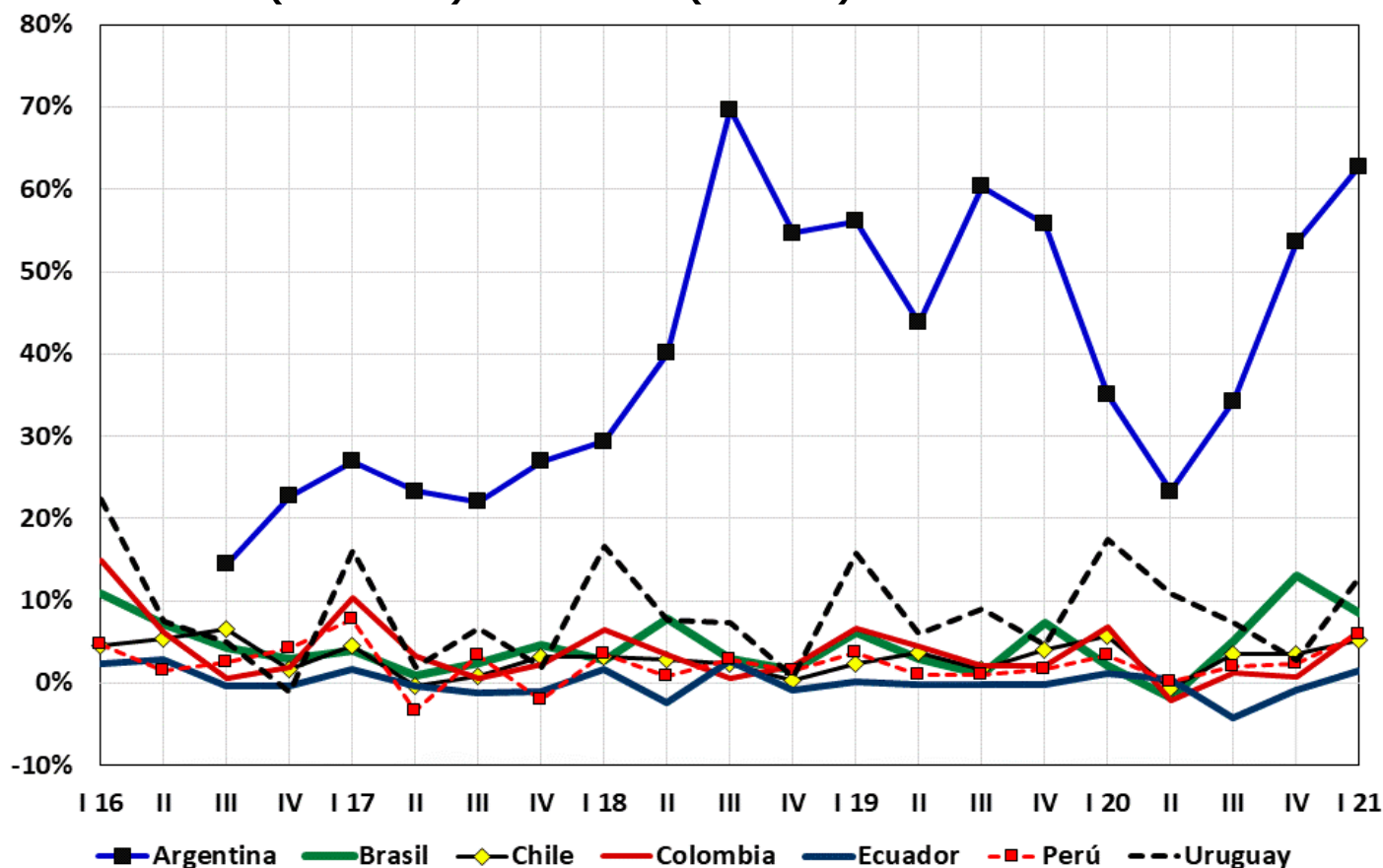
Máximo 4^o trimestre 2020: Argentina (64,6). Mínimo 4^o trimestre 2020: Ecuador (4,1)



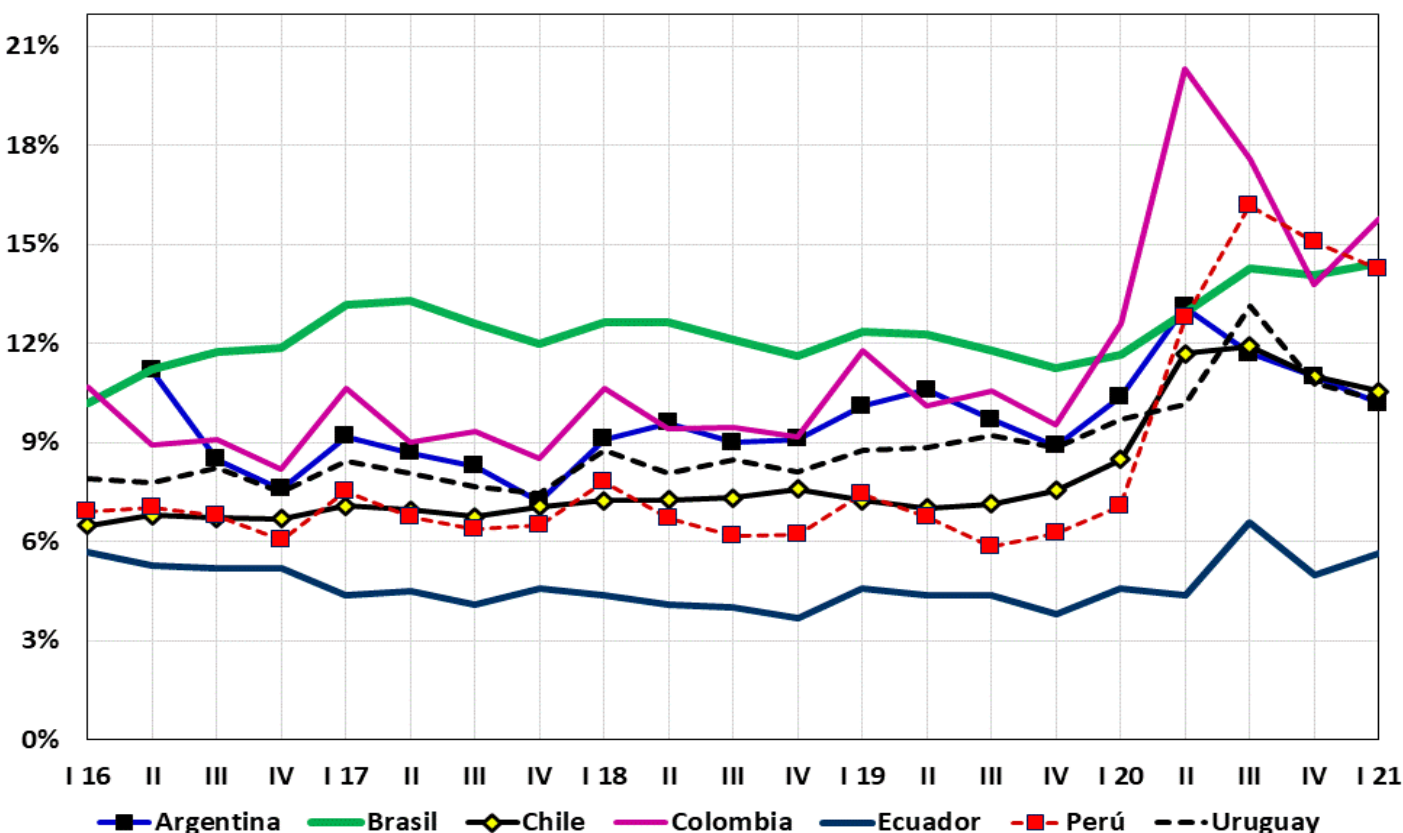
País	Trimestre		Var. trim. en p.p.	Factor de mayor incidencia
	IV 20	I 21		
Argentina	64,6	73,0	8,4	Inflación
Uruguay	13,6	23,2	9,6	Inflación
Brasil	27,2	22,9	-4,3	Inflación
Colombia	14,5	22,2	7,7	Inflación
Perú	17,5	20,3	2,8	Inflación
Chile	14,6	15,8	1,2	Inflación
Ecuador	4,1	7,2	3,1	Inflación

Fuentes de la información: Instituto Nacional de Estadística y Censos (Argentina), Banco Central do Brasil, Instituto Brasileiro de Geografia e Estatística (Brasil), Departamento Administrativo Nacional de Estadística (Colombia), Banco de la República (Colombia), Banco Central de Chile, Instituto Nacional de Estadísticas (Chile), Instituto Nacional de Estadística y Censos (Ecuador), Instituto Nacional de Estadística e Informática (Perú), Banco Central de Reserva (Perú) e Instituto Nacional de Estadística (Uruguay).

TASA DE INFLACIÓN (ANUALIZADA) POR TRIMESTRE (2016-21)



TASA DE DESEMPLEO POR TRIMESTRE (2016-21)

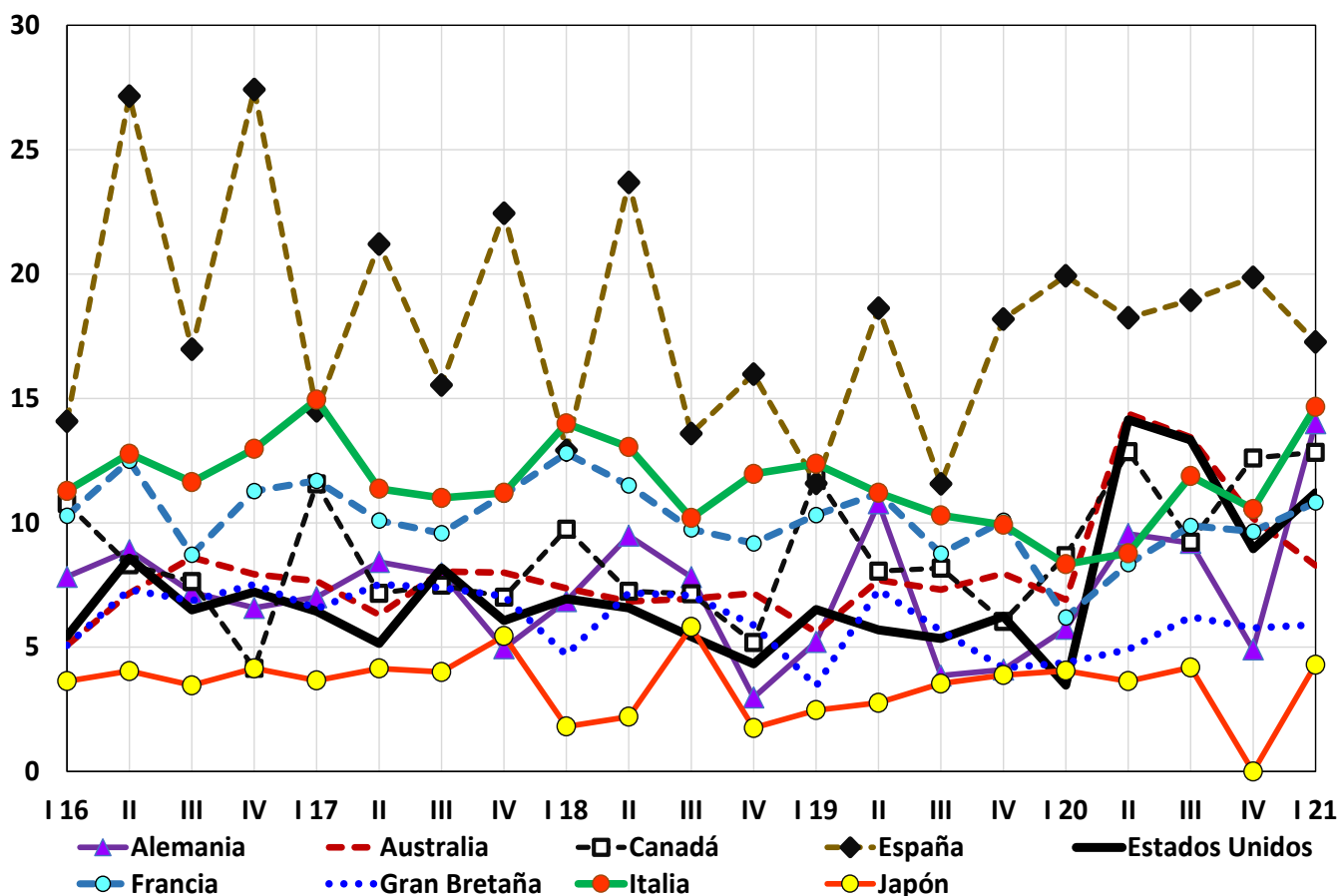


Fuentes de la información: Instituto Nacional de Estadística y Censos (Argentina), Banco Central do Brasil, Instituto Brasileiro de Geografía e Estatística (Brasil), Departamento Administrativo Nacional de Estadística (Colombia), Banco de la República (Colombia), Banco Central de Chile, Instituto Nacional de Estadísticas (Chile), Instituto Nacional de Estadística y Censos (Ecuador), Instituto Nacional de Estadística e Informática (Perú), Banco Central de Reserva (Perú) e Instituto Nacional de Estadística (Uruguay).

ÍNDICE DE OKUN (2016-2021)

Mínimo 1^{er} trimestre 2021: España (17,3). Mínimo 1^{er} trimestre 2021: Japón (4,3)

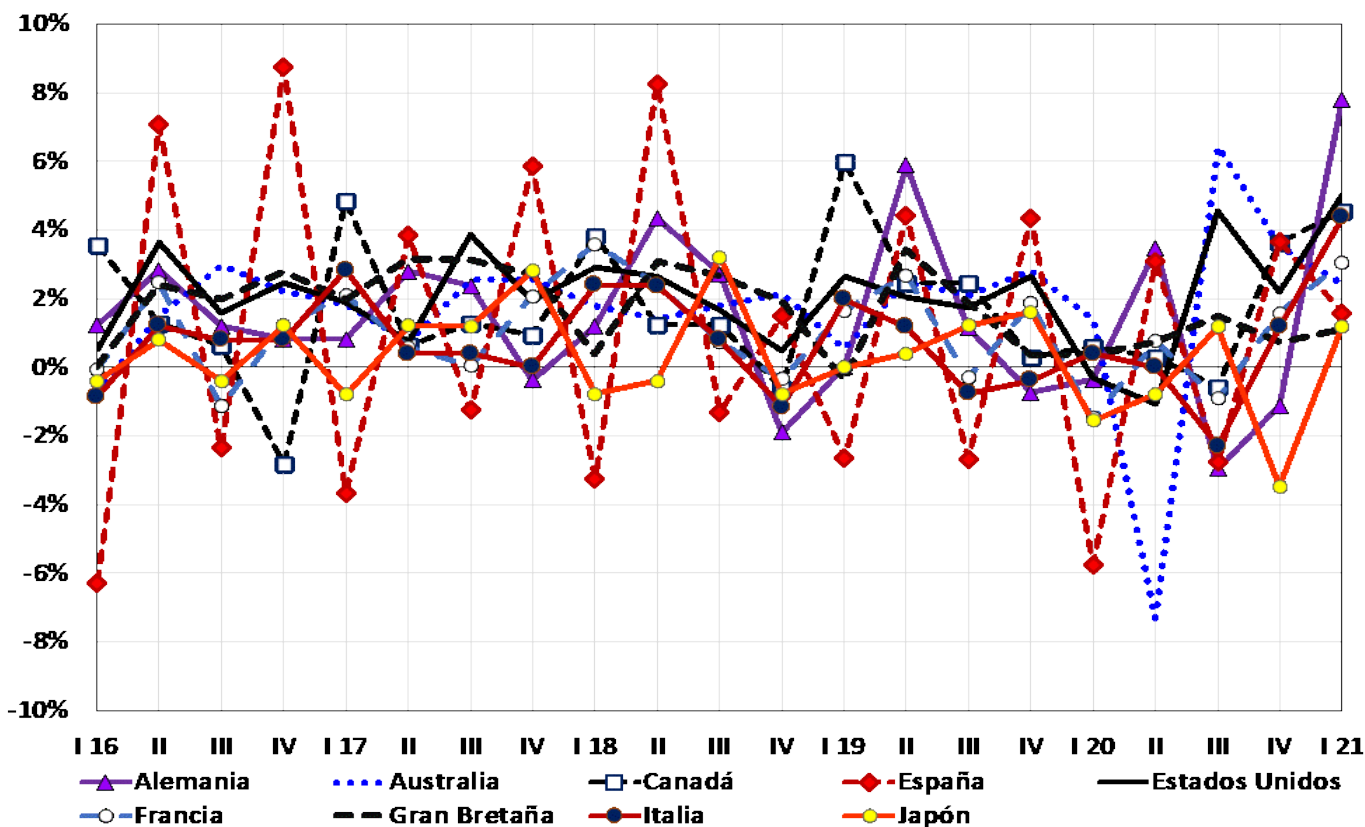
Máximo 4^o trimestre 2020: España (19,9). Mínimo 4^o trimestre 2020: Japón (0,0)



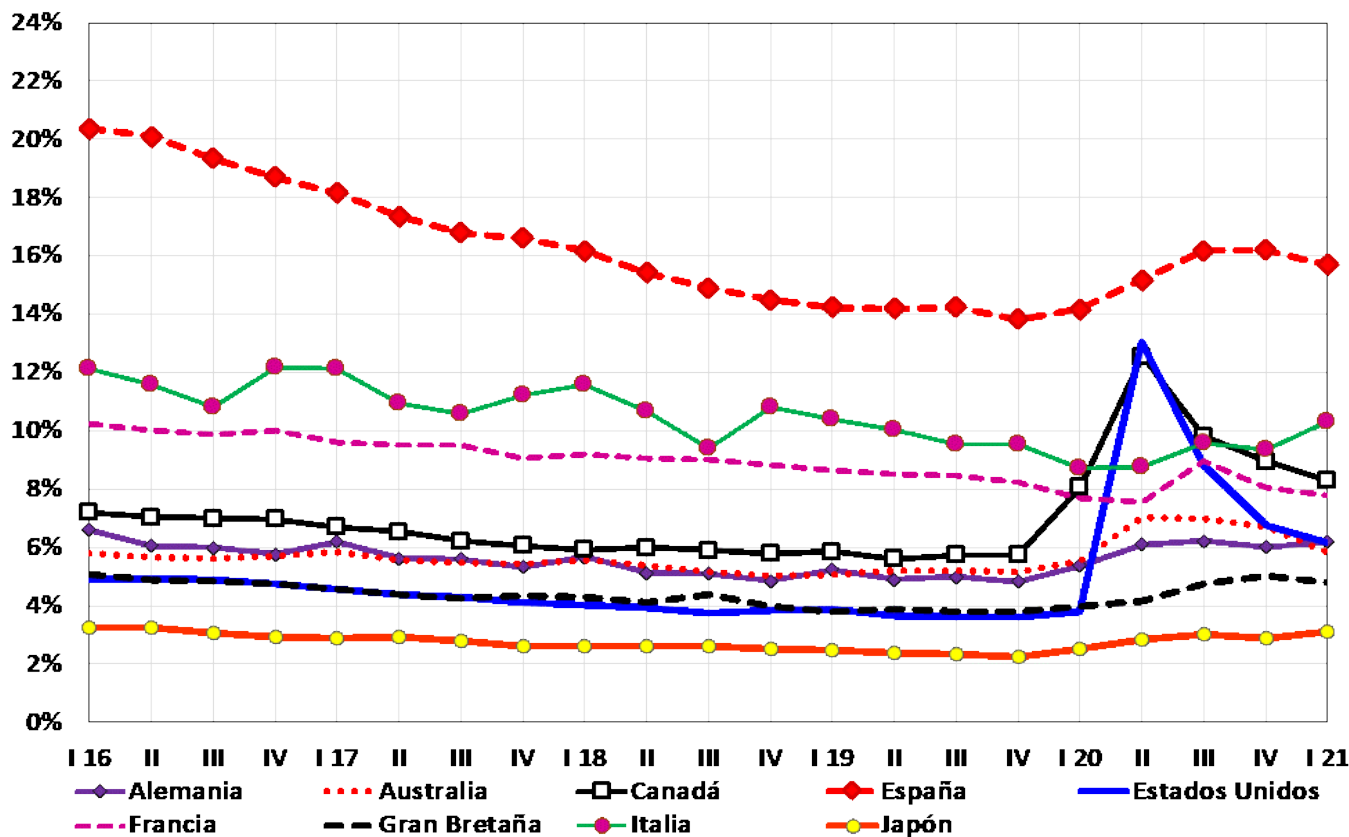
País	Trimestre		Var. trim. en p.p.	Factor de mayor incidencia
	IV 20	I 21		
España	19,9	17,3	-2,6	Inflación
Italia	10,6	14,7	4,1	Inflación
Alemania	4,9	14,0	9,1	Inflación
Canadá	12,6	12,8	0,2	Inflación
Estados Unidos	9,0	11,2	2,2	Inflación
Francia	9,7	10,8	1,1	Inflación
Australia	10,2	8,3	-1,9	Inflación
Gran Bretaña	5,8	5,9	0,1	Desempleo
Japón	0,0	4,3	4,3	Inflación

Fuentes de la información: Bureau of Labor Statistics (EE.UU.), Federal Reserve Bank of Saint Louis (EE.UU.) Australian Bureau of Statistics, Reserve Bank of Australia, Statistics Bureau (Japón), OCDE, Banco Central Europeo, Eurostat, Statistisches Bundesamt (Alemania), Office for National Statistics (Reino Unido), Istituto Nazionale di Statistica (Italia), Instituto Nacional de Estadística (España), Ministerio de Empleo y Seguridad Social (España), Institut National de la Statistique et des Études Économiques (Francia), y Statistics Canada (Canadá).

TASA DE INFLACIÓN (ANUALIZADA) POR TRIMESTRE (2016-21)



TASA DE DESEMPLEO POR TRIMESTRE (2016-21)



Fuentes de la información: Bureau of Labor Statistics (EE.UU.), Federal Reserve Bank of Saint Louis (EE.UU.) Australian Bureau of Statistics, Reserve Bank of Australia, Statistics Bureau (Japón), OCDE, Banco Central Europeo, Eurostat, Statistisches Bundesamt (Alemania), Office for National Statistics (Reino Unido), Istituto Nazionale di Statistica (Italia), Instituto Nacional de Estadística (España), Ministerio de Empleo y Seguridad Social (España), Institut National de la Statistique et des Études Économiques (Francia), y Statistics Canada (Canadá).

I. ÍNDICE DE OKUN (2016-21)

CUADRO I. 1.: ARGENTINA

Trimestre	C.A.B.A.	Córdoba	Mendoza	Neuquén	San Luis	Santa Fe	Argentina
II 16	86,0	70,5	56,4	49,6	45,9	64,2	s.d.
III	19,3	25,7	5,8	36,3	24,0	19,7	23,0
IV	33,0	31,1	34,2	24,3	21,8	28,3	30,4
I 17	39,4	42,5	33,2	25,3	29,2	42,8	36,2
II	31,1	27,6	28,4	28,9	25,3	32,8	32,0
III	29,1	30,7	28,5	26,9	24,3	27,2	30,4
IV	33,2	35,4	24,2	29,0	28,5	28,8	34,2
I 18	36,9	39,9	44,0	29,5	32,6	38,3	38,5
II	50,4	49,5	53,1	51,3	46,5	50,6	49,7
III	70,8	73,9	77,7	88,3	80,0	76,0	78,8
IV	57,7	65,1	63,0	65,3	55,7	64,3	63,8
I 19	62,3	68,8	60,3	48,2	62,9	63,5	66,3
II	55,1	52,5	53,4	47,1	47,0	54,0	54,4
III	59,8	70,0	69,6	99,3	67,0	65,2	70,0
IV	56,6	60,4	65,0	76,4	67,1	61,8	64,7
I 20	40,5	49,3	46,9	43,3	42,8	41,6	45,5
II	29,9	33,9	34,4	37,5	24,2	43,6	36,4
III	38,5	41,3	42,3	48,3	42,4	47,5	46,0
IV	51,4	68,3	66,7	54,0	74,7	65,2	64,6
I 21	59,4	85,4	61,3	65,1	66,9	75,2	73,0

Fuentes: Instituto Nacional de Estadística y Censos, Dirección General de Estadística y Censos del GCBA; Dirección General de Estadística y Censos de la Provincia de Córdoba, Dirección de Estadísticas e Investigaciones Económicas del Gob. de la Provincia de Mendoza, Dirección Provincial de Estadística y Censos del Gobierno de la Provincia de Neuquén, Dir. Provincia de Estadística y Censos de la Provincia de San Luis, e Instituto Provincial de Estadística y Censos de la Provincia de Santa Fe. Para la tasa de desocupación de Santa Fe se consideró el promedio simple de los aglomerados Gran Rosario y Gran Santa Fe.

CUADRO I. 2.: PAÍSES SELECCIONADOS DE SUDAMÉRICA

Trim.	Argentina	Brasil	Chile	Colombia	Ecuador	Perú	Uruguay
I 16	s.d.	21,1	11,0	25,7	8,1	11,6	30,3
II	s.d.	18,4	12,1	15,0	8,1	8,5	15,3
III	23,0	16,0	13,3	9,7	5,6	9,4	13,2
IV	30,4	14,9	8,3	10,1	5,5	10,3	6,5
I 17	36,2	17,1	11,6	21,1	6,1	15,3	24,6
II	32,0	14,2	6,6	12,3	4,9	3,5	10,1
III	30,4	15,0	7,6	9,8	5,2	9,9	14,4
IV	34,2	16,7	10,3	10,9	3,6	4,5	9,4
I 18	38,5	15,5	10,5	17,1	6,0	11,3	25,4
II	49,7	20,5	10,1	13,0	1,7	7,5	15,8
III	78,8	15,0	9,7	10,1	6,7	9,0	15,8
IV	63,8	13,2	8,0	11,4	2,9	7,8	9,0
I 19	66,3	18,5	9,7	18,4	4,7	11,2	24,6
II	54,4	15,1	10,7	14,5	4,3	7,8	14,9
III	70,0	12,8	8,8	12,8	4,3	7,0	18,2
IV	64,7	18,5	11,6	11,6	3,7	8,0	13,5
I 20	45,5	13,8	14,2	19,4	5,7	10,5	27,1
II	36,4	11,2	11,1	18,2	4,9	13,0	21,0
III	46,0	19,3	15,4	18,8	2,3	18,1	20,4
IV	64,6	27,2	14,6	14,5	4,1	17,5	13,6
I 21	73,0	22,9	15,8	22,2	7,2	20,3	23,2

Fuentes de la información: Instituto Nacional de Estadística y Censos (Argentina), Banco Central do Brasil, Instituto Brasileiro de Geografía e Estadística (Brasil), Departamento Administrativo Nacional de Estadística (Colombia), Banco de la República (Colombia), Banco Central de Chile, Instituto Nacional de Estadísticas (Chile), Instituto Nacional de Estadística y Censos (Ecuador), Instituto Nacional de Estadística e Informática (Perú), Banco Central de Reserva (Perú) e Instituto Nacional de Estadística (Uruguay). No se computó el índice de Okun para Ecuador, debido a que el Instituto Nacional de Estadísticas y Censos (INEC) suspendió las tareas de campo entre el 16 de marzo y el 14 de julio de este año.

CUADRO I.3.: PAÍSES SELECCIONADOS DE ALTOS INGRESOS

Trim.	Alemania	Australia	Canadá	España	Estados Unidos	Francia	Gran Bretaña	Italia	Japón
I 16	7,8	5,1	10,8	14,1	5,4	10,3	5,1	11,3	3,6
II	8,9	7,2	8,3	27,2	8,6	12,5	7,3	12,8	4,0
III	7,2	8,6	7,6	17,0	6,5	8,7	6,9	11,6	3,5
IV	6,6	7,9	4,1	27,4	7,2	11,3	7,5	13,0	4,1
I 17	7,0	7,7	11,6	14,5	6,4	11,7	6,5	15,0	3,7
II	8,4	6,3	7,2	21,2	5,1	10,1	7,5	11,4	4,1
III	8,0	8,0	7,5	15,5	8,2	9,6	7,4	11,0	4,0
IV	5,0	8,0	7,0	22,4	6,1	11,1	7,0	11,2	5,4
I 18	6,9	7,4	9,7	12,9	6,9	12,8	4,7	14,0	1,8
II	9,5	6,8	7,2	23,7	6,6	11,5	7,2	13,0	2,2
III	7,8	6,9	7,1	13,6	5,4	9,7	7,1	10,2	5,8
IV	3,0	7,2	5,2	16,0	4,3	9,2	5,9	12,0	1,8
I 19	5,2	5,6	11,9	11,6	6,5	10,3	3,4	12,4	2,5
II	10,8	7,7	8,1	18,6	5,7	11,2	7,3	11,2	2,8
III	3,9	7,3	8,2	11,6	5,3	8,8	5,7	10,3	3,5
IV	4,1	8,0	6,0	18,2	6,2	10,1	4,2	9,9	3,9
I 20	5,7	6,9	8,7	19,9	3,5	6,2	4,4	8,3	4,1
II	9,6	14,4	12,9	18,2	14,1	8,3	4,9	8,8	3,6
III	9,2	13,4	9,2	18,9	13,3	9,9	6,2	11,9	4,2
IV	4,9	10,2	12,6	19,9	9,0	9,7	5,8	10,6	0,0
I 21	14,0	8,3	12,8	17,3	11,2	10,8	5,9	14,7	4,3

Fuentes de la información: Bureau of Labor Statistics (EE.UU.), Federal Reserve Bank of Saint Louis (EE.UU.) Australian Bureau of Statistics, Reserve Bank of Australia, Statistics Bureau (Japón), OCDE, Banco Central Europeo, Eurostat, Statistisches Bundesamt (Alemania), Office for National Statistics (Reino Unido), Istituto Nazionale di Statistica (Italia), Instituto Nacional de Estadística (España), Ministerio de Empleo y Seguridad Social (España), Institut National de la Statistique et des Études Économiques (Francia), y Statistics Canada (Canadá).

II. TASA DE INFLACIÓN MENSUAL POR TRIMESTRE ANUALIZADA (2016-21)

CUADRO II. 1.: ARGENTINA

Trimestre	C.A.B.A.	Córdoba	Mendoza	Neuquén	San Luis	Santa Fe	Argentina
I 16	56,4%	44,0%	s.d.	62,2%	47,6%	46,5%	s.d.
II	77,5%	59,0%	52,0%	41,0%	43,1%	55,8%	s.d.
III	11,4%	15,9%	1,6%	33,8%	20,0%	13,1%	14,5%
IV	27,3%	23,1%	30,9%	17,6%	18,2%	21,5%	22,8%
I 17	31,5%	32,9%	28,5%	20,3%	26,9%	35,0%	27,0%
II	24,1%	19,5%	24,7%	21,4%	22,5%	24,8%	23,3%
III	21,8%	21,6%	24,1%	20,7%	20,8%	21,5%	22,1%
IV	27,3%	28,8%	21,5%	23,2%	27,3%	23,4%	27,0%
I 18	28,3%	29,6%	39,8%	24,0%	30,7%	30,3%	29,4%
II	42,6%	38,7%	47,6%	47,1%	43,2%	43,1%	40,1%
III	62,4%	64,8%	71,3%	83,0%	77,3%	70,2%	69,8%
IV	50,8%	55,9%	57,1%	60,5%	52,9%	56,4%	54,7%
I 19	55,1%	57,5%	51,9%	44,7%	60,9%	54,9%	56,2%
II	45,9%	39,4%	44,6%	41,7%	43,7%	45,0%	43,8%
III	51,9%	59,0%	61,0%	93,1%	63,1%	58,3%	60,3%
IV	49,7%	52,7%	57,7%	70,7%	64,2%	54,7%	55,8%
I 20	32,0%	38,5%	37,1%	36,8%	40,0%	32,0%	35,1%
II	18,8%	14,8%	19,1%	24,0%	21,6%	24,5%	23,3%
III	28,1%	27,0%	34,1%	37,4%	39,9%	37,2%	34,3%
IV	44,2%	55,3%	56,1%	45,6%	69,8%	54,5%	53,6%
I 21	51,5%	70,6%	53,1%	54,2%	63,4%	65,3%	62,8%

Fuentes: Instituto Nacional de Estadística y Censos, Dirección General de Estadística y Censos del GCBA; Dirección General de Estadística y Censos de la Provincia de Córdoba, Dirección de Estadísticas e Investigaciones Económicas del Gob. de la Provincia de Mendoza, Dirección Provincial de Estadística y Censos del Gobierno de la Provincia de Neuquén, Dir. Provincia de Estadística y Censos de la Provincia de San Luis, e Instituto Provincial de Estadística y Censos de la Provincia de Santa Fe. Para la tasa de desocupación de Santa Fe se consideró el promedio simple de los valores computados por el INDEC para los aglomerados Gran Rosario y Gran Santa Fe.

CUADRO II. 2.: PAÍSES SELECCIONADOS DE SUDAMÉRICA

Trimestre	Argentina	Brasil	Chile	Colombia	Ecuador	Perú	Uruguay
I 16	s.d.	10,9%	4,5%	15,0%	2,4%	4,7%	22,3%
II	s.d.	7,2%	5,3%	6,1%	2,8%	1,5%	7,5%
III	14,5%	4,2%	6,6%	0,6%	-0,4%	2,6%	4,9%
IV	22,8%	3,0%	1,6%	1,9%	-0,3%	4,2%	-1,0%
I 17	27,0%	3,9%	4,5%	10,5%	1,7%	7,7%	16,2%
II	23,3%	0,9%	-0,4%	3,3%	-0,4%	-3,3%	2,0%
III	22,1%	2,4%	0,8%	0,5%	-1,1%	3,5%	6,7%
IV	27,0%	4,7%	3,2%	2,4%	-1,0%	-2,0%	2,0%
I 18	29,4%	2,8%	3,2%	6,5%	1,6%	3,5%	16,6%
II	40,1%	7,8%	2,8%	3,5%	-2,4%	0,8%	7,7%
III	69,8%	2,9%	2,4%	0,6%	2,7%	2,9%	7,3%
IV	54,7%	1,6%	0,4%	2,2%	-0,8%	1,6%	0,8%
I 19	56,2%	6,2%	2,4%	6,6%	0,1%	3,7%	15,8%
II	43,8%	2,9%	3,7%	4,4%	-0,1%	1,1%	6,0%
III	60,3%	1,0%	1,6%	2,2%	-0,1%	1,1%	9,0%
IV	55,8%	7,3%	4,1%	2,1%	-0,1%	1,8%	4,7%
I 20	35,1%	2,1%	5,7%	6,8%	1,1%	3,4%	17,4%
II	23,3%	-1,7%	-0,6%	-2,1%	0,5%	0,2%	10,8%
III	34,3%	5,1%	3,5%	1,2%	-4,3%	2,0%	7,3%
IV	53,6%	13,1%	3,6%	0,7%	-0,9%	2,4%	2,7%
I 21	62,8%	8,5%	5,3%	6,4%	1,5%	6,0%	12,9%

Fuentes de la información: Instituto Nacional de Estadística y Censos (Argentina), Banco Central do Brasil, Instituto Brasileiro de Geografia e Estatística (Brasil), Departamento Administrativo Nacional de Estadística (Colombia), Banco de la República (Colombia), Banco Central de Chile, Instituto Nacional de Estadísticas (Chile), Instituto Nacional de Estadística y Censos (Ecuador), Instituto Nacional de Estadística e Informática (Perú), Banco Central de Reserva (Perú) e Instituto Nacional de Estadística (Uruguay).

CUADRO II.3.: PAÍSES SELECCIONADOS DE ALTOS INGRESOS

Trim.	Alemania	Australia	Canadá	España	Estados Unidos	Francia	Gran Bretaña	Italia	Japón
I 16	1,2%	-0,7%	3,6%	-6,3%	0,5%	-0,1%	0,0%	-0,9%	-0,4%
II	2,8%	1,5%	1,3%	7,1%	3,6%	2,5%	2,4%	1,2%	0,8%
III	1,2%	3,0%	0,6%	-2,3%	1,6%	-1,1%	2,0%	0,8%	-0,4%
IV	0,8%	2,2%	-2,8%	8,7%	2,4%	1,2%	2,8%	0,8%	1,2%
I 17	0,8%	1,8%	4,9%	-3,7%	1,9%	2,1%	2,0%	2,8%	-0,8%
II	2,8%	0,7%	0,6%	3,8%	0,7%	0,6%	3,2%	0,4%	1,2%
III	2,4%	2,6%	1,3%	-1,3%	3,9%	0,0%	3,1%	0,4%	1,2%
IV	-0,4%	2,5%	0,9%	5,8%	1,9%	2,1%	2,7%	0,0%	2,8%
I 18	1,2%	1,8%	3,8%	-3,3%	2,9%	3,6%	0,4%	2,4%	-0,8%
II	4,4%	1,4%	1,2%	8,3%	2,6%	2,4%	3,1%	2,4%	-0,4%
III	2,7%	1,8%	1,2%	-1,3%	1,7%	0,7%	2,7%	0,8%	3,2%
IV	-1,9%	2,1%	-0,6%	1,5%	0,5%	-0,3%	1,9%	-1,2%	-0,8%
I 19	0,0%	0,5%	6,0%	-2,6%	2,6%	1,6%	-0,4%	2,0%	0,0%
II	5,9%	2,5%	2,5%	4,4%	2,0%	2,7%	3,4%	1,2%	0,4%
III	1,1%	2,1%	2,4%	-2,7%	1,7%	-0,3%	1,9%	-0,8%	1,2%
IV	-0,7%	2,8%	0,3%	4,4%	2,6%	1,9%	0,4%	-0,4%	1,6%
I 20	-0,4%	1,4%	0,6%	-5,8%	-0,3%	-1,5%	0,4%	0,4%	-1,6%
II	3,5%	-7,3%	0,3%	3,1%	-1,1%	0,8%	0,7%	0,0%	-0,8%
III	-3,0%	6,4%	-0,6%	-2,8%	4,5%	-0,9%	1,5%	-2,3%	1,2%
IV	-1,1%	3,5%	3,7%	3,7%	2,2%	1,6%	0,7%	1,2%	-3,5%
I 21	7,8%	2,4%	4,5%	1,6%	5,0%	3,0%	1,1%	4,4%	1,2%

Fuentes de la información: Bureau of Labor Statistics (EE.UU.), Federal Reserve Bank of Saint Louis (EE.UU.) Australian Bureau of Statistics, Reserve Bank of Australia, Statistics Bureau (Japón), OCDE, Banco Central Europeo, Eurostat, Statistisches Bundesamt (Alemania), Office for National Statistics (Reino Unido), Istituto Nazionale di Statistica (Italia), Instituto Nacional de Estadística (España), Ministerio de Empleo y Seguridad Social (España), Institut National de la Statistique et des Études Économiques (Francia), y Statistics Canada (Canadá).

III. TASA DE DESEMPLEO (2016-21)

CUADRO III.1.: ARGENTINA

Trimestre	C.A.B.A.	Córdoba	Mendoza	Neuquén	San Luis	Santa Fe	Ciudad de Rosario	Ciudad de Santa Fe	Argentina
I 16	s.d.	s.d.	s.d.	s.d.	s.d.	s.d.	s.d.	s.d.	s.d.
II 16	8,5%	11,5%	4,4%	8,6%	2,8%	8,4%	11,7%	5,0%	11,2%
III	7,9%	9,8%	4,2%	2,5%	4,0%	6,6%	9,3%	3,8%	8,5%
IV	5,7%	8,0%	3,3%	6,7%	3,6%	6,9%	8,6%	5,1%	7,6%
I 17	7,9%	9,6%	4,7%	5,0%	2,3%	7,8%	10,3%	5,2%	9,2%
II	7,0%	8,1%	3,7%	7,5%	2,8%	8,0%	10,8%	5,1%	8,7%
III	7,3%	9,1%	4,4%	6,2%	3,5%	5,8%	8,4%	3,1%	8,3%
IV	5,9%	6,6%	2,7%	5,8%	1,2%	5,5%	7,6%	3,3%	7,2%
I 18	8,6%	10,3%	4,2%	5,5%	1,9%	8,0%	9,2%	6,7%	9,1%
II	7,8%	10,8%	5,5%	4,2%	3,3%	7,5%	8,0%	7,0%	9,6%
III	8,4%	9,1%	6,4%	5,3%	2,7%	5,8%	7,9%	3,6%	9,0%
IV	6,9%	9,2%	5,9%	4,8%	2,8%	7,9%	12,8%	3,0%	9,1%
I 19	7,2%	11,3%	8,4%	3,5%	2,0%	8,6%	11,7%	5,5%	10,1%
II	9,2%	13,1%	8,8%	5,4%	3,3%	9,0%	10,6%	7,4%	10,6%
III	7,9%	11,0%	8,6%	6,2%	3,9%	6,9%	8,7%	5,0%	9,7%
IV	6,9%	7,7%	7,3%	5,7%	2,9%	7,1%	8,7%	5,5%	8,9%
I 20	8,5%	10,8%	9,8%	6,5%	2,8%	9,6%	12,9%	6,2%	10,4%
II	11,1%	19,1%	15,3%	13,5%	2,6%	19,1%	17,9%	20,3%	13,1%
III	10,4%	14,3%	8,2%	10,9%	2,5%	10,3%	11,1%	9,5%	11,7%
IV	7,2%	13,0%	10,6%	8,4%	4,9%	10,7%	13,6%	7,8%	11,0%
I 21	7,9%	14,8%	8,2%	10,9%	3,5%	10,0%	10,9%	9,0%	10,2%

Fuentes: Instituto Nacional de Estadística y Censos, Dirección General de Estadística y Censos del GCBA; Dirección General de Estadística y Censos de la Provincia de Córdoba, Dirección de Estadísticas e Investigaciones Económicas del Gob. de la Provincia de Mendoza, Dirección Provincial de Estadística y Censos del Gobierno de la Provincia de Neuquén, Dir. Provincia de Estadística y Censos de la Provincia de San Luis, e Instituto Provincial de Estadística y Censos de la Provincia de Santa Fe. Para la tasa de desocupación de Santa Fe se consideró el promedio simple de los valores computados por el INDEC para los aglomerados Gran Rosario y Gran Santa Fe.

CUADRO III. 2.: PAÍSES SELECCIONADOS DE SUDAMÉRICA

Trimestre	Argentina	Brasil	Chile	Colombia	Ecuador	Perú	Uruguay
I 16	s.d.	10,2%	6,5%	10,7%	5,7%	6,9%	7,9%
II	11,2%	11,2%	6,8%	8,9%	5,3%	7,0%	7,8%
III	8,5%	11,7%	6,7%	9,1%	5,2%	6,8%	8,2%
IV	7,6%	11,9%	6,7%	8,2%	5,2%	6,1%	7,5%
I 17	9,2%	13,2%	7,1%	10,6%	4,4%	7,5%	8,5%
II	8,7%	13,3%	7,0%	9,0%	4,5%	6,8%	8,1%
III	8,3%	12,6%	6,8%	9,3%	4,1%	6,4%	7,7%
IV	7,2%	12,0%	7,1%	8,5%	4,6%	6,5%	7,5%
I 18	9,1%	12,6%	7,2%	10,7%	4,4%	7,8%	8,8%
II	9,6%	12,7%	7,3%	9,4%	4,1%	6,7%	8,1%
III	9,0%	12,1%	7,3%	9,5%	4,0%	6,2%	8,5%
IV	9,1%	11,6%	7,6%	9,2%	3,7%	6,2%	8,1%
I 19	10,1%	12,4%	7,2%	11,8%	4,6%	7,4%	8,8%
II	10,6%	12,3%	7,0%	10,1%	4,4%	6,8%	8,9%
III	9,7%	11,8%	7,1%	10,6%	4,4%	5,9%	9,2%
IV	8,9%	11,3%	7,6%	9,5%	3,8%	6,3%	8,8%
I 20	10,4%	11,7%	8,5%	12,6%	4,6%	7,1%	9,7%
II	13,1%	12,9%	11,7%	20,3%	4,4%	12,8%	10,2%
III	11,7%	14,3%	11,9%	17,6%	6,6%	16,2%	13,2%
IV	11,0%	14,1%	11,0%	13,8%	5,0%	15,1%	10,8%
I 21	10,2%	14,4%	10,6%	15,8%	5,6%	14,3%	10,3%

Fuentes de la información: Instituto Nacional de Estadística y Censos (Argentina), Banco Central do Brasil, Instituto Brasileiro de Geografia e Estatística (Brasil), Departamento Administrativo Nacional de Estadística (Colombia), Banco de la República (Colombia), Banco Central de Chile, Instituto Nacional de Estadísticas (Chile), Instituto Nacional de Estadística y Censos (Ecuador), Instituto Nacional de Estadística e Informática (Perú), Banco Central de Reserva (Perú) e Instituto Nacional de Estadística (Uruguay).

CUADRO III.3.: PAÍSES SELECCIONADOS DE ALTOS INGRESOS

Trim.	Alemania	Australia	Canadá	España	Estados Unidos	Francia	Gran Bretaña	Italia	Japón
I 16	6,6%	5,8%	7,2%	20,4%	4,9%	10,2%	5,1%	12,1%	3,2%
II	6,1%	5,7%	7,0%	20,1%	4,9%	10,0%	4,9%	11,6%	3,2%
III	6,0%	5,6%	7,0%	19,3%	4,9%	9,9%	4,9%	10,8%	3,1%
IV	5,8%	5,7%	7,0%	18,7%	4,8%	10,0%	4,7%	12,2%	2,9%
I 17	6,2%	5,8%	6,7%	18,2%	4,6%	9,6%	4,6%	12,1%	2,9%
II	5,6%	5,6%	6,5%	17,4%	4,4%	9,5%	4,4%	11,0%	2,9%
III	5,6%	5,5%	6,2%	16,8%	4,3%	9,5%	4,3%	10,6%	2,8%
IV	5,3%	5,5%	6,1%	16,6%	4,1%	9,1%	4,3%	11,2%	2,6%
I 18	5,7%	5,6%	5,9%	16,2%	4,0%	9,2%	4,3%	11,6%	2,6%
II	5,1%	5,4%	6,0%	15,4%	3,9%	9,1%	4,1%	10,7%	2,6%
III	5,1%	5,2%	5,9%	14,9%	3,8%	9,0%	4,4%	9,4%	2,6%
IV	4,9%	5,0%	5,8%	14,5%	3,8%	8,8%	4,0%	10,8%	2,5%
I 19	5,2%	5,1%	5,9%	14,2%	3,9%	8,7%	3,8%	10,4%	2,5%
II	4,9%	5,2%	5,6%	14,2%	3,7%	8,5%	3,9%	10,0%	2,4%
III	5,0%	5,2%	5,7%	14,2%	3,6%	8,5%	3,8%	9,5%	2,3%
IV	4,8%	5,2%	5,7%	13,8%	3,6%	8,2%	3,8%	9,5%	2,3%
I 20	5,4%	5,5%	8,1%	14,2%	3,8%	7,7%	4,0%	8,7%	2,5%
II	6,1%	7,1%	12,6%	15,2%	13,1%	7,6%	4,2%	8,8%	2,9%
III	6,2%	7,0%	9,8%	16,2%	8,8%	9,0%	4,7%	9,6%	3,0%
IV	6,0%	6,7%	9,0%	16,2%	6,8%	8,1%	5,0%	9,4%	2,9%
I 21	6,2%	5,9%	8,3%	15,7%	6,2%	7,8%	4,8%	10,3%	3,1%

Fuentes de la información: Bureau of Labor Statistics (EE.UU.), Federal Reserve Bank of Saint Louis (EE.UU.) Australian Bureau of Statistics, Reserve Bank of Australia, Statistics Bureau (Japón), OCDE, Banco Central Europeo, Eurostat, Statistisches Bundesamt (Alemania), Office for National Statistics (Reino Unido), Istituto Nazionale di Statistica (Italia), Instituto Nacional de Estadística (España), Ministerio de Empleo y Seguridad Social (España), Institut National de la Statistique et des Études Économiques (Francia), y Statistics Canada (Canadá).