



Índice de Okun

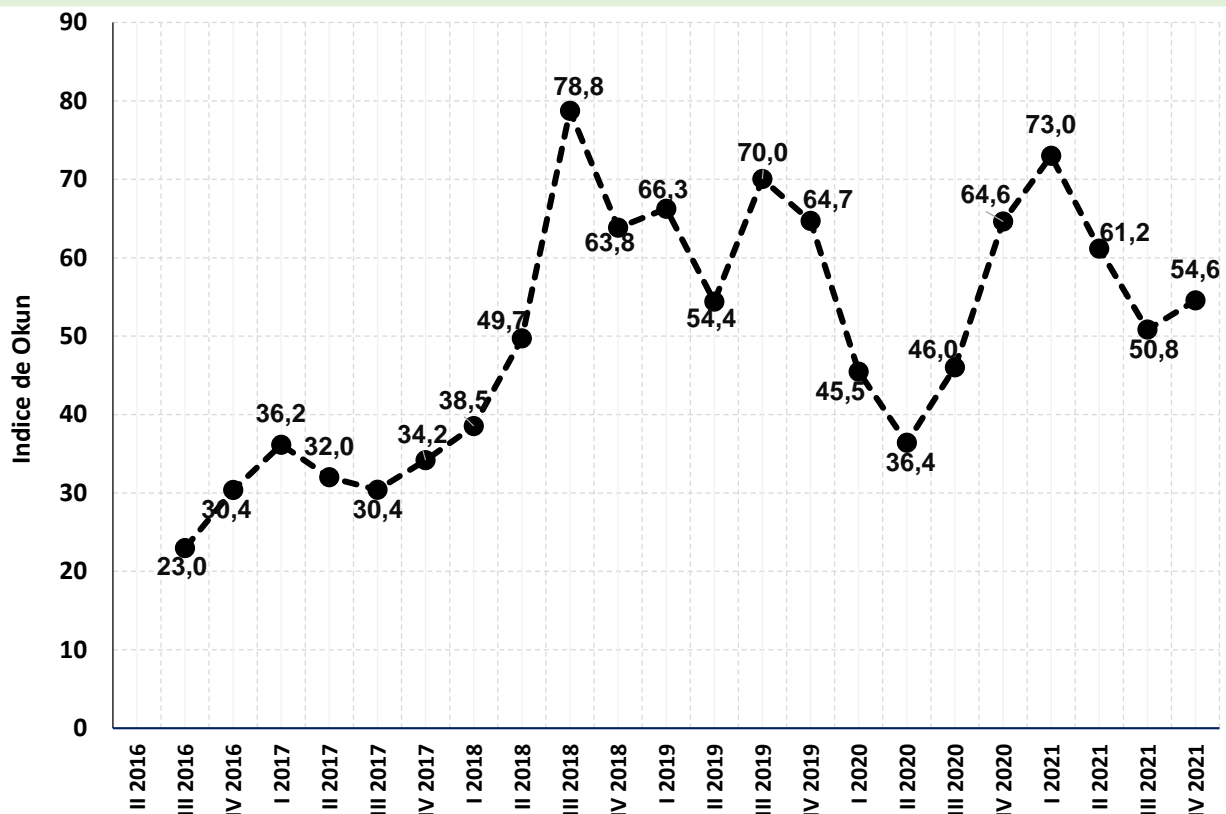
Instituto de Investigación

Marzo de 2022

El Índice de Okun, conocido también como Índice de Miseria, es la suma de la tasa de desempleo y de la tasa de inflación anualizada. Se interpreta como un indicador sintético de la disconformidad o malestar de la sociedad con la situación económica general, resultante de la pérdida de ingresos de las personas cuando no están empleadas y del deterioro de su poder adquisitivo como consecuencia de la inflación.

ÍNDICE DE OKUN. IV TRIMESTRE DE 2021

- En el 4° trimestre de 2020 el indicador de Argentina mostró una suba de 3,8 puntos respecto del trimestre anterior, principalmente por la suba de la inflación mensual anualizada de 5 puntos porcentuales.
- Entre los países seleccionados de Sudamérica el mayor índice del 4° trimestre de 2021 fue el de Argentina (54,6), seguido por Brasil (24,0) y Chile (18,5). Los más bajos se observaron en Uruguay (12,3) y Ecuador (7,0).
- Entre los países de altos ingresos los mayores índices fueron los de España (27,5) e Italia (15,7). Los más bajos correspondieron a Alemania (8,9) y Japón (2,9).



Fuente: elaboración propia en base a información de INDEC

Decano Facultad de Ciencias Económicas y Empresariales: Héctor F. Dama
Director Instituto de Investigación: Juan Miguel Massot - Editor: Héctor Rubini

Viamonte 1816 - C1056ABB - CABA - Argentina - (+54-11) 3754-7900
fceye.usal.edu.ar - @usal.fceye

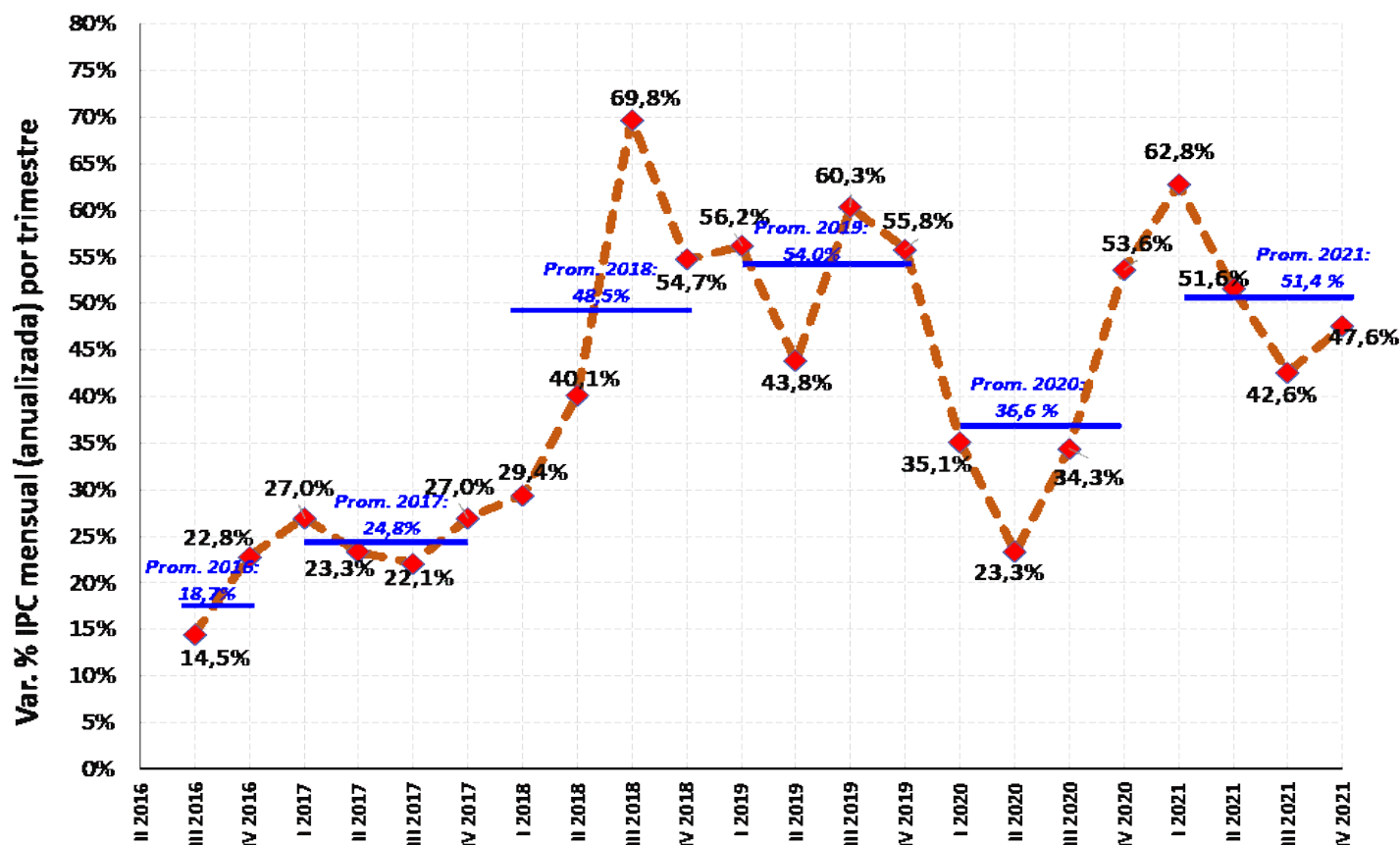
ARGENTINA

Trimestre	Inflación mensual anualizada	Promedio de cada año	Desempleo	Promedio de cada año	Índice de Okun	Promedio de cada año
II 2016		18,7%	11,2%	9,1%		26,7
III 2016	14,5%		8,5%		23,0	
IV 2016	22,8%		7,6%		30,4	
I 2017	27,0%	24,8%	9,2%	8,4%	36,2	33,2
II 2017	23,3%		8,7%		32,0	
III 2017	22,1%		8,3%		30,4	
IV 2017	27,0%		7,2%		34,2	
I 2018	29,4%	48,5%	9,1%	9,2%	38,5	57,7
II 2018	40,1%		9,6%		49,7	
III 2018	69,8%		9,0%		78,8	
IV 2018	54,7%		9,1%		63,8	
I 2019	56,2%	54,0%	10,1%	9,8%	66,3	63,8
II 2019	43,8%		10,6%		54,4	
III 2019	60,3%		9,7%		70,0	
IV 2019	55,8%		8,9%		64,7	
I 2020	35,1%	36,6%	10,4%	11,6%	45,5	48,1
II 2020	23,3%		13,1%		36,4	
III 2020	34,3%		11,7%		46,0	
IV 2020	53,6%		11,0%		64,6	
I 2021	62,8%	51,1%	10,2%	8,8%	73,0	59,9
II 2021	51,6%		9,6%		61,2	
III 2021	42,6%		8,2%		50,8	
IV 2021	47,6%		7,0%		54,6	
Prom. 2016	18,7%		9,1%		26,7	
Prom. 2017	24,8%		8,4%		33,2	
Prom. 2018	48,5%		9,2%		57,7	
Prom. 2019	54,0%		9,8%		63,8	
Prom. 2020	36,6%		11,6%		48,1	
Prom. 2021	51,1%		8,8%		59,9	

Fuente: elaboración propia en base a información de INDEC

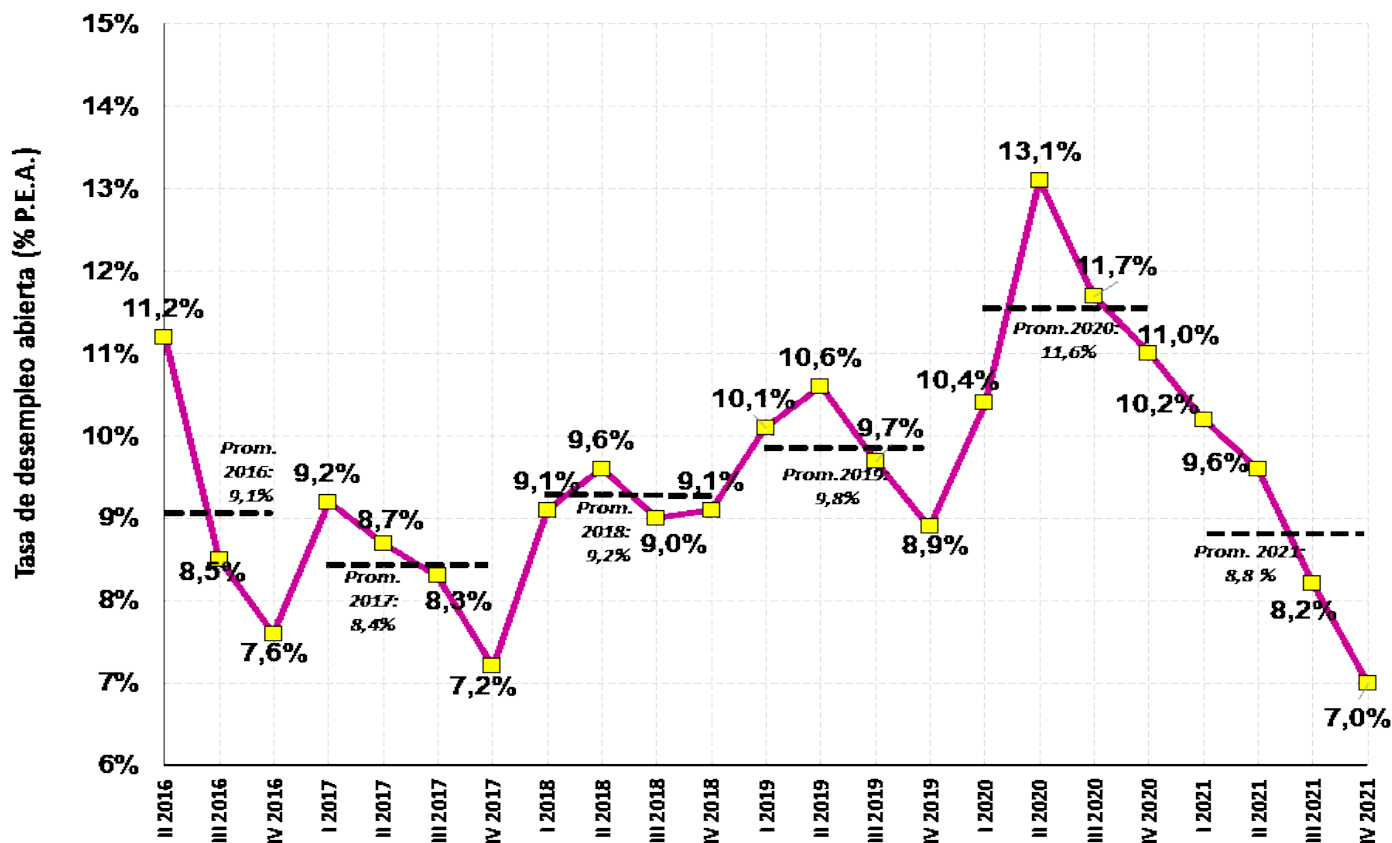
- ✓ Tendencia del índice de Okun: estabilizada desde el 4° trimestre de 2020.
- ✓ Los datos de los primeros dos meses de 2022 y el impacto mundial de la invasión rusa a Ucrania tornan altamente probable una aceleración de la inflación en este año, aun bajo controles de precios.

INFLACIÓN MENSUAL (IPC) ANUALIZADA



Fuente: elaboración propia en base a INDEC

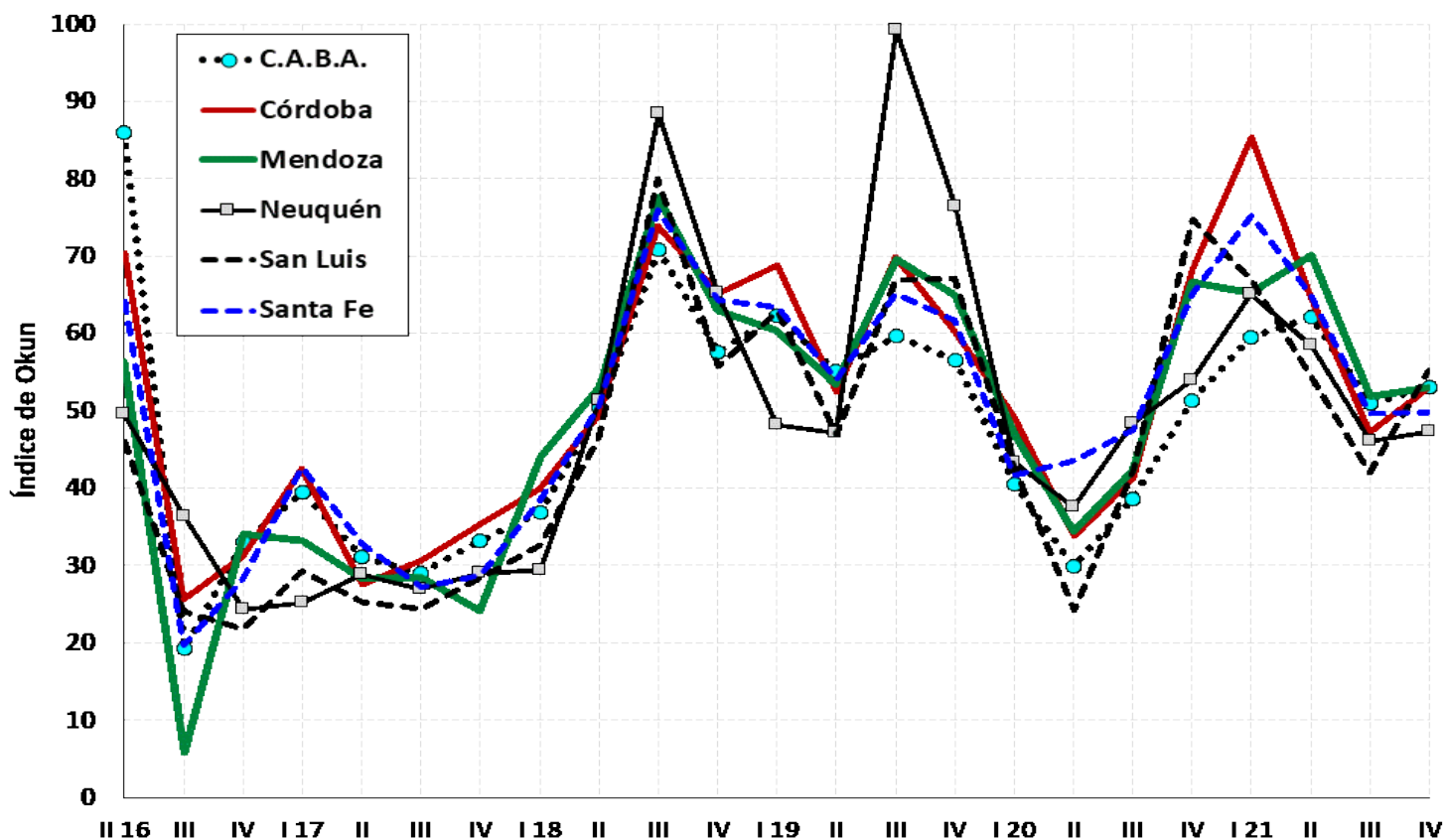
TASA DE DESEMPLEO



Fuente: elaboración propia en base a INDEC

PROVINCIAS DE ARGENTINA: ÍNDICE DE OKUN (2016-2021)

- En el 4° trimestre de 2021 el Índice de Okun aumentó en todas las provincias respecto del trimestre anterior.
- El mayor valor de dicho Índice correspondió a la provincia de San Luis (55,2) y el menor fue el de Neuquén (47,3).
- Las mayores subas respecto del trimestre anterior se observaron en San Luis (+13,2 puntos) y Córdoba (+5,9 puntos). Las menores, en Santa Fe (0,1 puntos) y en Neuquén (+1,1 puntos)
- Las mayores tasas de desempleo del 4° trimestre se registraron en las ciudades de Córdoba (10,1%) y Rosario (7,0%). Las más bajas, en San Luis (4,0%) y Ciudad Autónoma de Buenos Aires (4,6%).
- En el 4° trimestre de 2021 la mayor inflación promedio mensual anualizada fue la de la provincia de San Luis (51,2%), y la más baja se observó en la provincia de Neuquén (41,4%).



Fuente: elaboración propia en base a INDEC e institutos provinciales de estadísticas y censos.

Jurisdicc.	Trimestre		Var. trim. en p.p.	Factor de mayor incidencia
	III 21	IV 21		
San Luis	42,0	55,2	13,2	↑ Inflación
Nacional	50,8	54,6	3,8	↑ Inflación
Córdoba	47,2	53,1	5,9	↑ Inflación
Mendoza	51,8	53,1	1,3	↑ Inflación
C.A.B.A.	51,0	53,0	2,0	↑ Inflación
Santa Fe	49,7	49,8	0,1	↑ Inflación
Neuquén	46,2	47,3	1,1	↑ Inflación

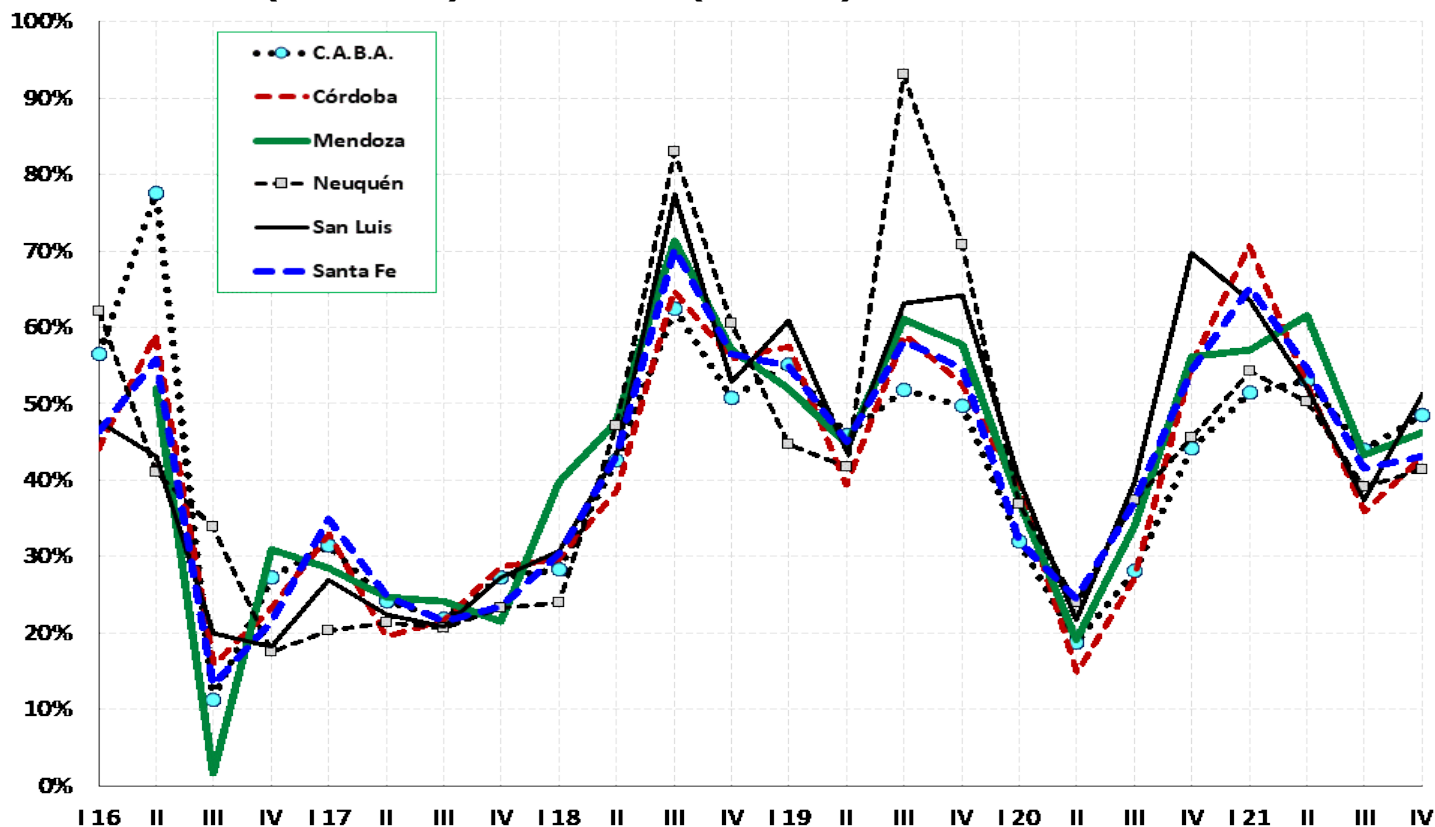
Máximo 4° trimestre 2021: San Luis (55,2)
 Mínimo 4° trimestre 2021: Neuquén (47,3)

Máximo 3er trimestre 2021: Mendoza (51,8)
 Mínimo 3er trimestre 2021: San Luis (42,0)

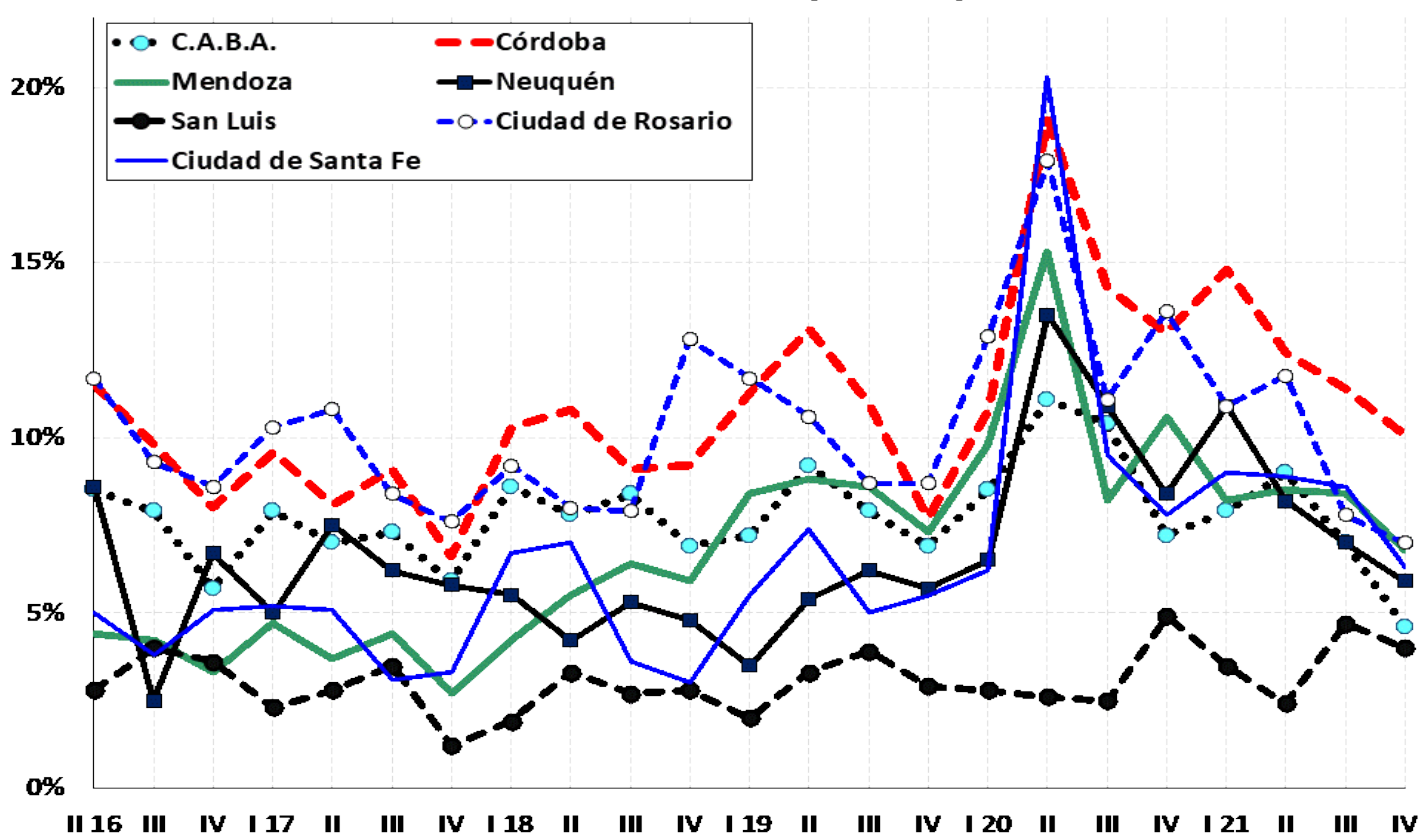
Diferencia entre máximo y mínimo
 7,9 puntos

9,8 puntos

TASA DE INFLACIÓN (ANUALIZADA) POR TRIMESTRE (2016-21)



TASA DE DESEMPLEO TRIMESTRAL POR AGLOMERADO URBANO (2016-21)



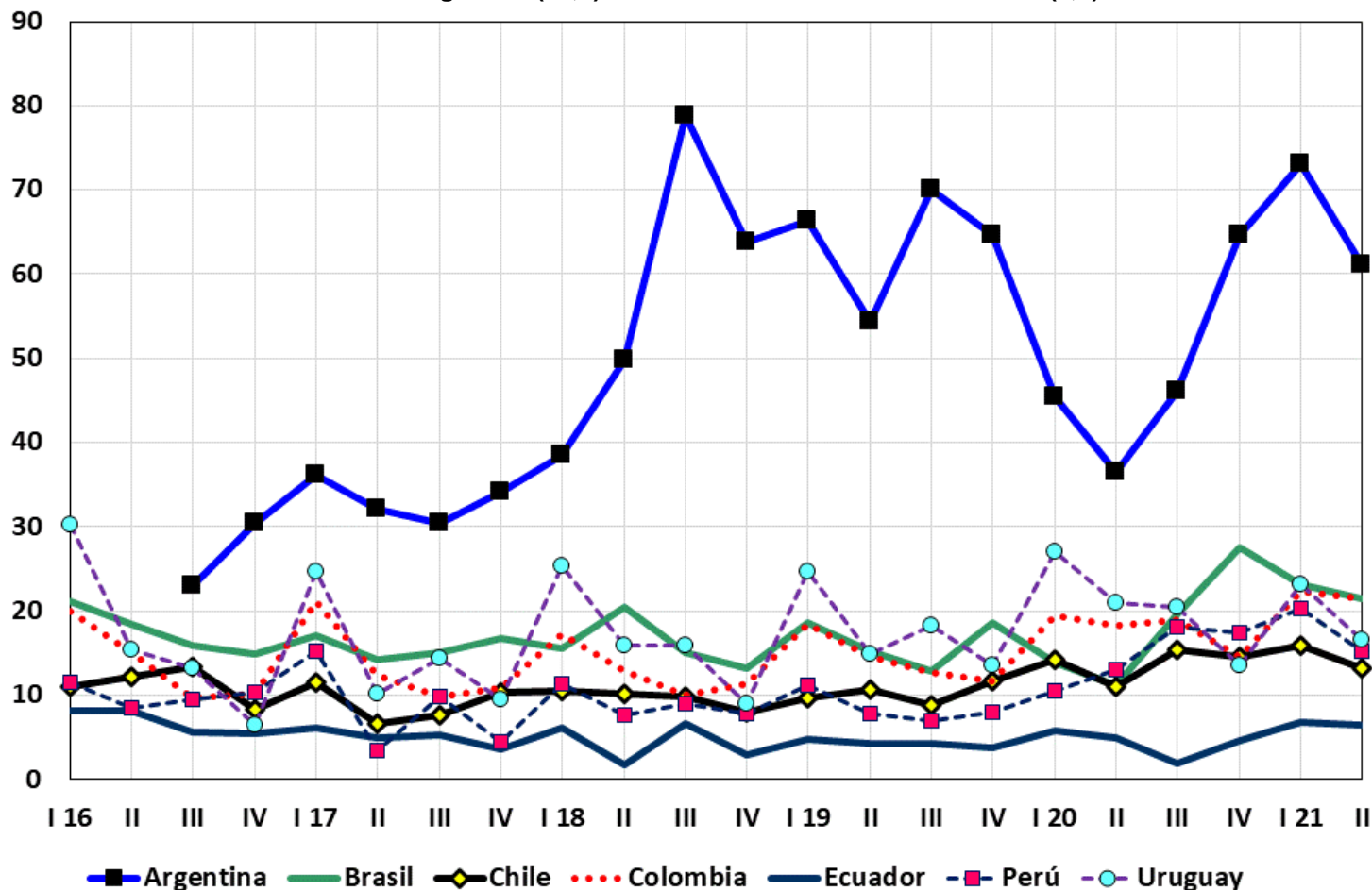
Fuentes: Instituto Nacional de Estadística y Censos, Dirección General de Estadística y Censos del GCBA; Dirección General de Estadística y Censos de la Provincia de Córdoba, Dirección de Estadísticas e Investigaciones Económicas del Gob. de la Provincia de Mendoza, Dirección Provincial de Estadística y Censos del Gobierno de la Provincia de Neuquén, Dir. Provincia de Estadística y Censos de la Provincia de San Luis, e Instituto Provincial de Estadística y Censos de la Provincia de Santa Fe. Para la tasa de desocupación de Santa Fe se consideró el promedio simple de los valores computados por el INDEC para los aglomerados Gran Rosario y Gran Santa Fe.

PAÍSES SELECCIONADOS DE SUDAMÉRICA

ÍNDICE DE OKUN (2016-2021)

Máximo 4° trimestre 2021: Argentina (54,6). Mínimo 4° trimestre 2021: Ecuador (7,7)

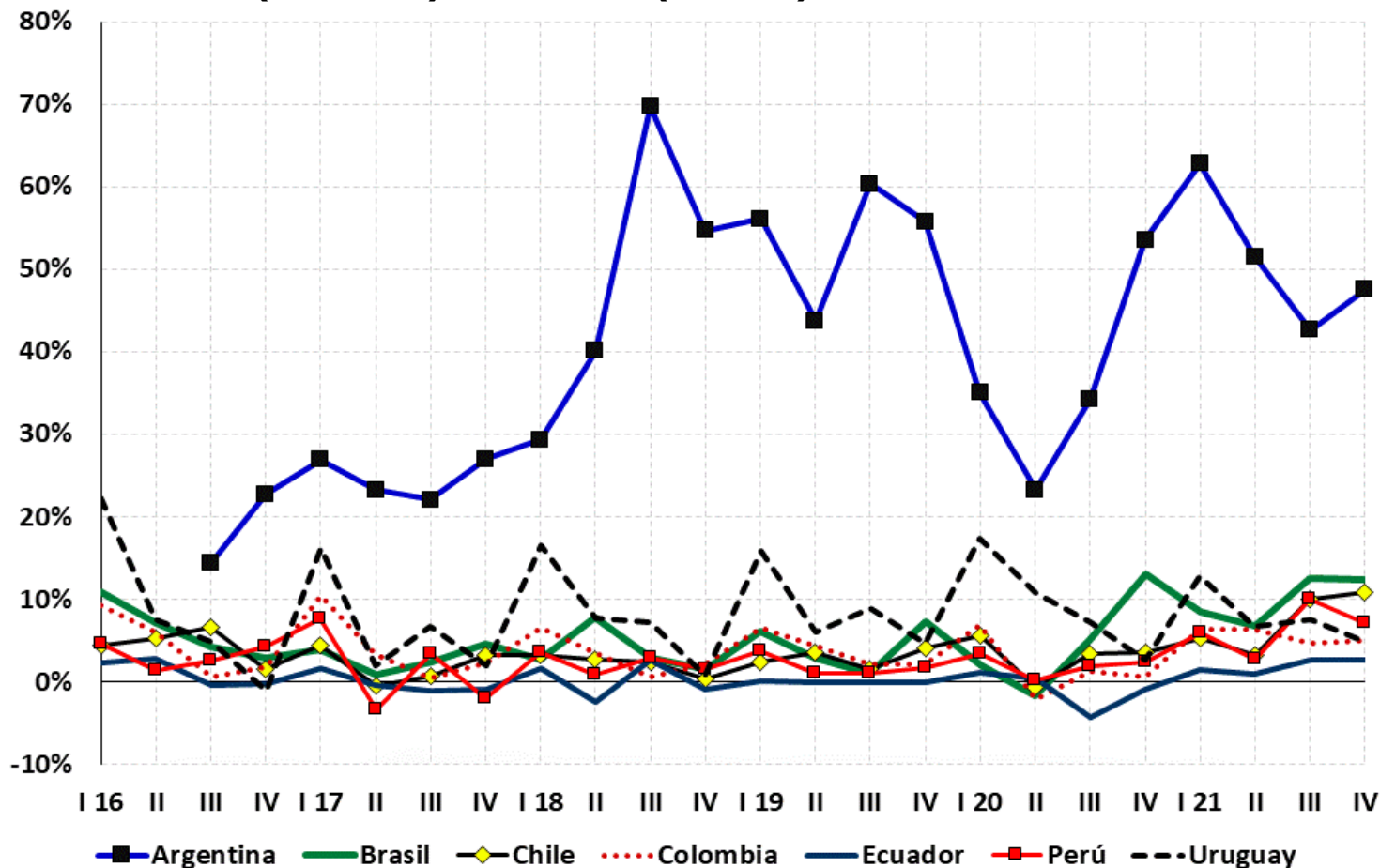
Máximo 3er trimestre 2021: Argentina (50,8). Mínimo 3er trimestre 2021: Ecuador (7,0)



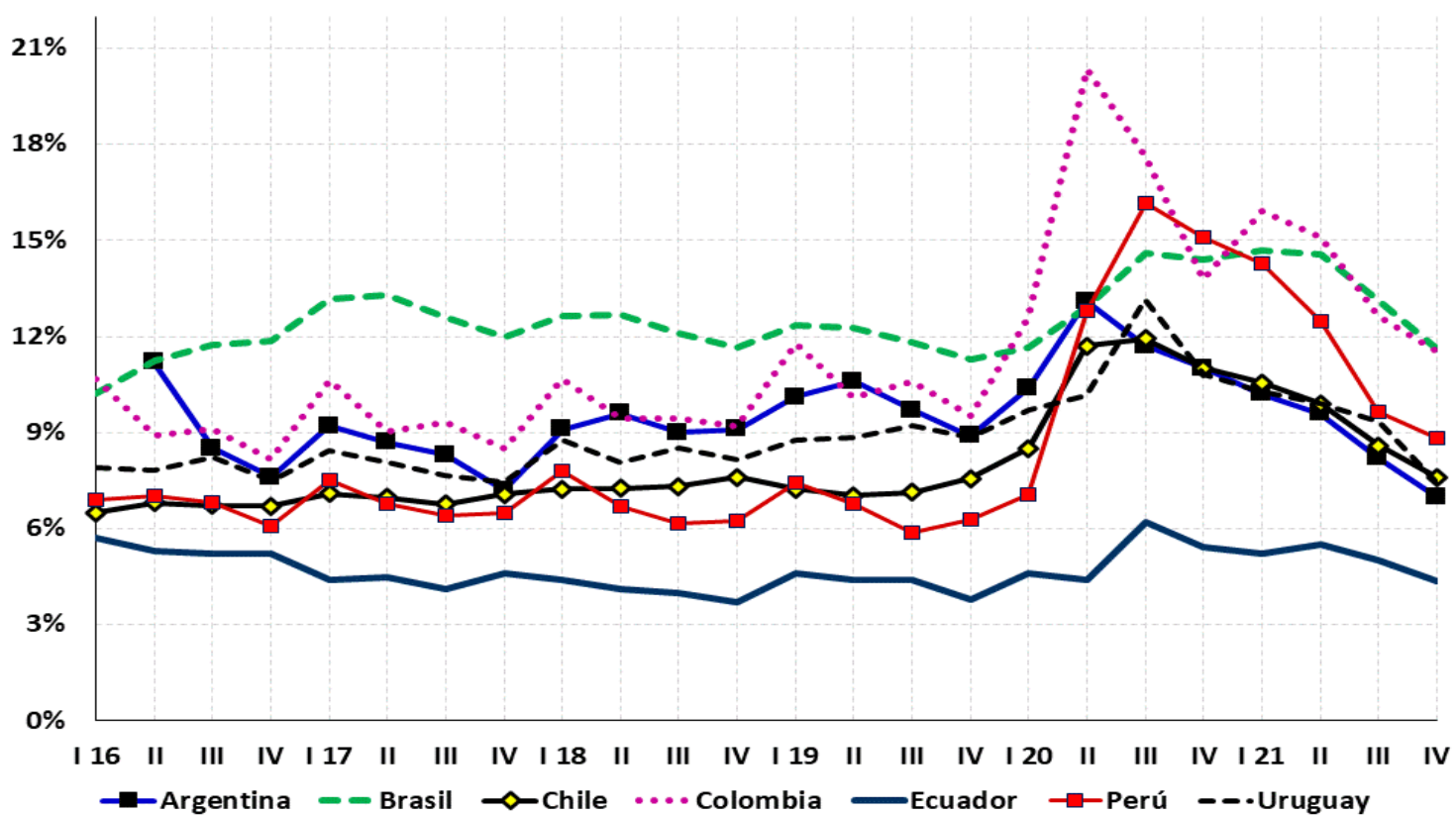
País	Trimestre		Var. trim. en p.p.	Factor de mayor incidencia
	III 21	IV 21		
Argentina	50,8	54,6	3,8	Inflación
Brasil	25,8	24,0	-1,8	Desempleo
Chile	18,6	18,5	-0,1	Desempleo
Colombia	17,3	16,6	-0,7	Desempleo
Perú	19,6	15,9	-3,7	Inflación
Uruguay	16,9	12,3	-4,6	Inflación
Ecuador	7,7	7,0	-0,7	Desempleo

Fuentes de la información: Instituto Nacional de Estadística y Censos (Argentina), Banco Central do Brasil, Instituto Brasileiro de Geografía e Estatística (Brasil), Departamento Administrativo Nacional de Estadística (Colombia), Banco de la República (Colombia), Banco Central de Chile, Instituto Nacional de Estadísticas (Chile), Instituto Nacional de Estadística y Censos (Ecuador), Instituto Nacional de Estadística e Informática (Perú), Banco Central de Reserva (Perú) e Instituto Nacional de Estadística (Uruguay).

TASA DE INFLACIÓN (ANUALIZADA) POR TRIMESTRE (2016-21)



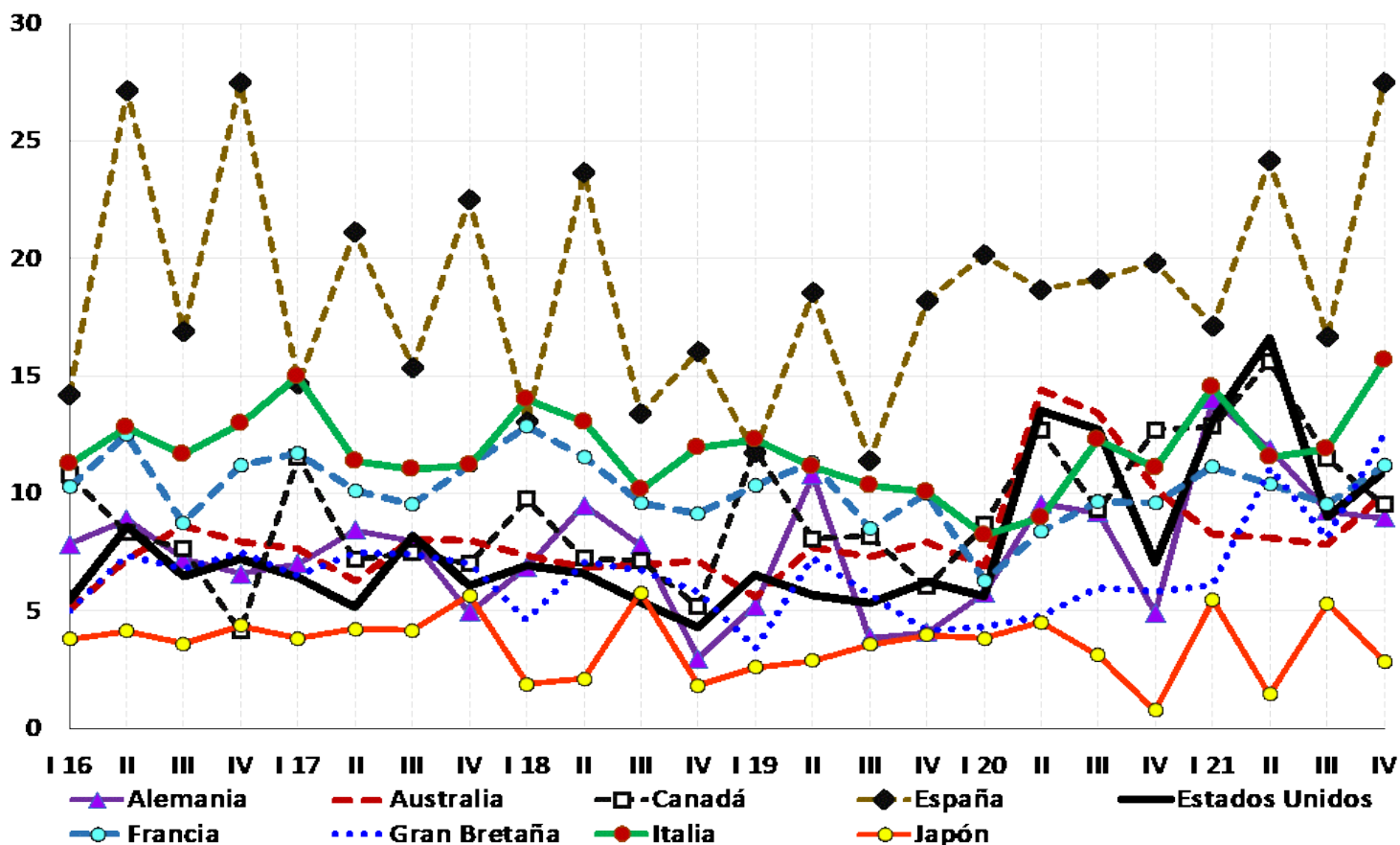
TASA DE DESEMPLEO POR TRIMESTRE (2016-21)



Fuentes de la información: Instituto Nacional de Estadística y Censos (Argentina), Banco Central do Brasil, Instituto Brasileiro de Geografia e Estatística (Brasil), Departamento Administrativo Nacional de Estadística (Colombia), Banco de la República (Colombia), Banco Central de Chile, Instituto Nacional de Estadísticas (Chile), Instituto Nacional de Estadística y Censos (Ecuador), Instituto Nacional de Estadística e Informática (Perú), Banco Central de Reserva (Perú) e Instituto Nacional de Estadística (Uruguay).

ÍNDICE DE OKUN (2016-2021)

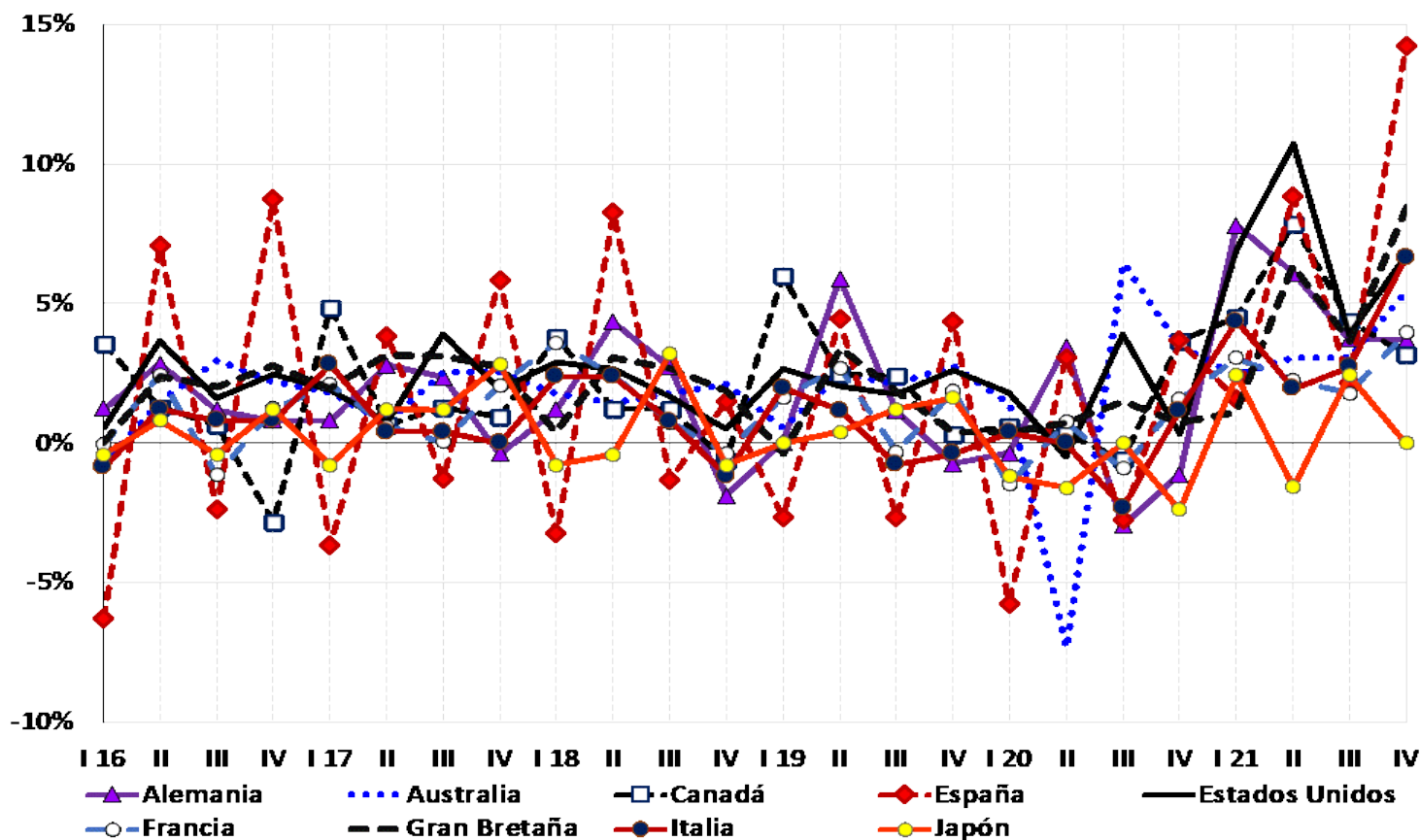
Máximo 4º trimestre 2021: España (27,5). Mínimo 4º trimestre 2021: Japón (2,9)
 Máximo 3º trimestre 2021: España (16,7). Mínimo 3º trimestre 2021: Japón (5,3)



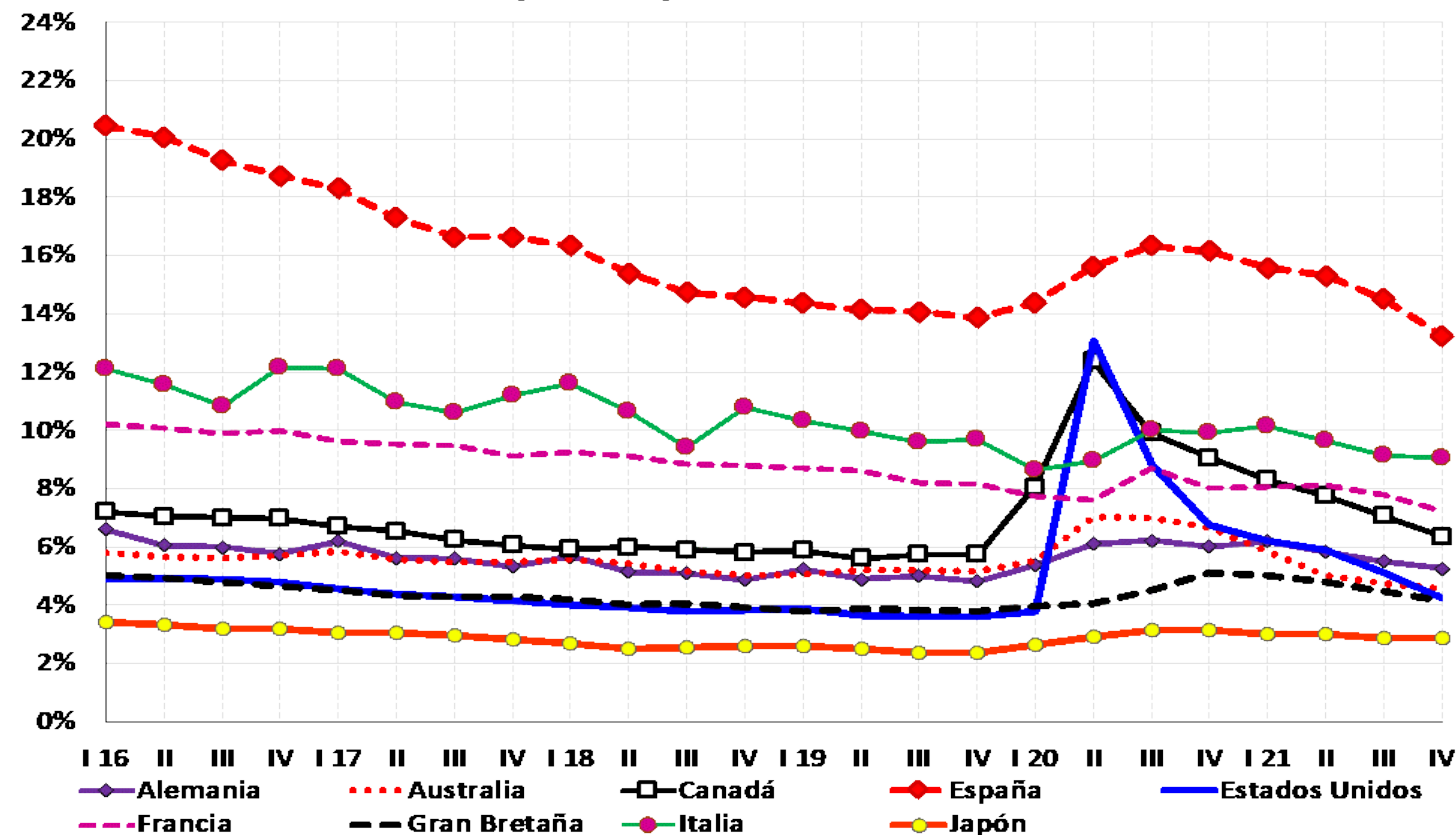
País	Trimestre		Var. trim. en p.p.	Factor de mayor incidencia
	III 21	IV 21		
España	16,7	27,5	10,8	Inflación
Italia	11,9	15,7	3,8	Inflación
Gran Bretaña	8,1	12,6	4,5	Inflación
Francia	9,6	11,2	1,6	Inflación
Estados Unidos	9,0	10,9	1,9	Inflación
Australia	7,8	10,0	2,2	Inflación
Canadá	11,5	9,5	-2,0	Inflación
Alemania	9,2	8,9	-0,3	Desempleo
Japón	5,3	2,9	-2,4	Inflación

Fuentes de la información: Bureau of Labor Statistics (EE.UU.), Federal Reserve Bank of Saint Louis (EE.UU.) Australian Bureau of Statistics, Reserve Bank of Australia, Statistics Bureau (Japón), OCDE, Banco Central Europeo, Eurostat, Statistisches Bundesamt (Alemania), Office for National Statistics (Reino Unido), Istituto Nazionale di Statistica (Italia), Instituto Nacional de Estadística (España), Ministerio de Empleo y Seguridad Social (España), Institut National de la Statistique et des Études Économiques (Francia), y Statistics Canada (Canadá).

TASA DE INFLACIÓN (ANUALIZADA) POR TRIMESTRE (2016-21)



TASA DE DESEMPLEO POR TRIMESTRE (2016-21)



Fuentes de la información: Bureau of Labor Statistics (EE.UU.), Federal Reserve Bank of Saint Louis (EE.UU.) Australian Bureau of Statistics, Reserve Bank of Australia, Statistics Bureau (Japón), OCDE, Banco Central Europeo, Eurostat, Statistisches Bundesamt (Alemania), Office for National Statistics (Reino Unido), Istituto Nazionale di Statistica (Italia), Instituto Nacional de Estadística (España), Ministerio de Empleo y Seguridad Social (España), Institut National de la Statistique et des Études Économiques (Francia), y Statistics Canada (Canadá).

ANEXO ESTADÍSTICO

I. ÍNDICE DE OKUN (2016-21)

CUADRO I. 1.: ARGENTINA

Trimestre	C.A.B.A.	Córdoba	Mendoza	Neuquén	San Luis	Santa Fe	Argentina
II 16	86,0	70,5	56,4	49,6	45,9	64,2	s.d.
III	19,3	25,7	5,8	36,3	24,0	19,7	23,0
IV	33,0	31,1	34,2	24,3	21,8	28,3	30,4
I 17	39,4	42,5	33,2	25,3	29,2	42,8	36,2
II	31,1	27,6	28,4	28,9	25,3	32,8	32,0
III	29,1	30,7	28,5	26,9	24,3	27,2	30,4
IV	33,2	35,4	24,2	29,0	28,5	28,8	34,2
I 18	36,9	39,9	44,0	29,5	32,6	38,3	38,5
II	50,4	49,5	53,1	51,3	46,5	50,6	49,7
III	70,8	73,9	77,7	88,3	80,0	76,0	78,8
IV	57,7	65,1	63,0	65,3	55,7	64,3	63,8
I 19	62,3	68,8	60,3	48,2	62,9	63,5	66,3
II	55,1	52,5	53,4	47,1	47,0	54,0	54,4
III	59,8	70,0	69,6	99,3	67,0	65,2	70,0
IV	56,6	60,4	65,0	76,4	67,1	61,8	64,7
I 20	40,5	49,3	46,9	43,3	42,8	41,6	45,5
II	29,9	33,9	34,4	37,5	24,2	43,6	36,4
III	38,5	41,3	42,3	48,3	42,4	47,5	46,0
IV	51,4	68,3	66,7	54,0	74,7	65,2	64,6
I 21	59,4	85,4	65,2	65,1	66,9	75,2	73,0
II	62,1	64,7	70,1	58,5	54,6	65,0	61,2
III	51,0	47,2	51,8	46,2	42,0	49,7	50,8
IV	53,0	53,1	53,1	47,3	55,2	49,8	54,6

Fuentes: Instituto Nacional de Estadística y Censos, Dirección General de Estadística y Censos del GCBA; Dirección General de Estadística y Censos de la Provincia de Córdoba, Dirección de Estadísticas e Investigaciones Económicas del Gob. de la Provincia de Mendoza, Dirección Provincial de Estadística y Censos del Gobierno de la Provincia de Neuquén, Dir. Provincia de Estadística y Censos de la Provincia de San Luis, e Instituto Provincial de Estadística y Censos de la Provincia de Santa Fe. Para la tasa de desocupación de Santa Fe se consideró el promedio simple de los aglomerados Gran Rosario y Gran Santa Fe.

CUADRO I. 2.: PAÍSES SELECCIONADOS DE SUDAMÉRICA

Trim.	Argentina	Brasil	Chile	Colombia	Ecuador	Perú	Uruguay
I 16	s.d.	21,1	11,0	19,9	8,1	11,6	30,3
II	s.d.	18,4	12,1	15,0	8,1	8,5	15,3
III	23,0	16,0	13,3	9,7	5,6	9,4	13,2
IV	30,4	14,9	8,3	10,1	5,5	10,3	6,5
I 17	36,2	17,1	11,6	21,1	6,1	15,3	24,6
II	32,0	14,2	6,6	12,3	4,9	3,5	10,1
III	30,4	15,0	7,6	9,8	5,2	9,9	14,4
IV	34,2	16,7	10,3	10,9	3,6	4,5	9,4
I 18	38,5	15,5	10,5	17,2	6,0	11,3	25,4
II	49,7	20,5	10,1	12,9	1,7	7,5	15,8
III	78,8	15,0	9,7	10,1	6,7	9,0	15,8
IV	63,8	13,2	8,0	11,4	2,9	7,8	9,0
I 19	66,3	18,5	9,7	18,4	4,7	11,2	24,6
II	54,4	15,1	10,7	14,5	4,3	7,8	14,9
III	70,0	12,8	8,8	12,8	4,3	7,0	18,2
IV	64,7	18,5	11,6	11,6	3,7	8,0	13,5
I 20	45,5	13,8	14,2	19,4	5,7	10,5	27,1
II	36,4	11,2	11,1	18,2	4,9	13,0	21,0
III	46,0	19,7	15,4	18,8	1,9	18,1	20,4
IV	64,6	27,5	14,6	14,5	4,5	17,5	13,6
I 21	73,0	23,1	15,8	22,4	6,7	20,3	23,2
II	61,2	21,5	13,1	21,5	6,5	15,3	16,6
III	50,8	25,8	18,6	17,3	7,7	19,6	16,9
IV	54,6	24,0	18,5	16,6	7,0	15,9	12,3

Fuentes de la información: Instituto Nacional de Estadística y Censos (Argentina), Banco Central do Brasil, Instituto Brasileiro de Geografía e Estatística (Brasil), Departamento Administrativo Nacional de Estadística (Colombia), Banco de la República (Colombia), Banco Central de Chile, Instituto Nacional de Estadísticas (Chile), Instituto Nacional de Estadística y Censos (Ecuador), Instituto Nacional de Estadística e Informática (Perú), Banco Central de Reserva (Perú) e Instituto Nacional de Estadística (Uruguay). No se computó el índice de Okun para Ecuador, debido a que el Instituto Nacional de Estadísticas y Censos (INEC) suspendió las tareas de campo entre el 16 de marzo y el 14 de julio de este año.

CUADRO I.3.: PAÍSES SELECCIONADOS DE ALTOS INGRESOS

Trim.	Alemania	Australia	Canadá	España	Estados Unidos	Francia	Gran Bretaña	Italia	Japón
I 16	7,8	5,1	10,8	14,2	5,4	10,3	5,0	11,3	3,8
II	8,9	7,2	8,3	27,1	8,6	12,5	7,3	12,8	4,1
III	7,2	8,6	7,6	16,9	6,5	8,8	6,8	11,6	3,6
IV	6,6	7,9	4,1	27,5	7,2	11,2	7,5	13,0	4,4
I 17	7,0	7,7	11,6	14,6	6,4	11,7	6,5	15,0	3,8
II	8,4	6,3	7,2	21,1	5,1	10,1	7,5	11,4	4,2
III	8,0	8,0	7,5	15,4	8,2	9,5	7,4	11,0	4,2
IV	5,0	8,0	7,0	22,5	6,1	11,2	7,0	11,2	5,6
I 18	6,9	7,4	9,7	13,1	6,9	12,9	4,6	14,0	1,9
II	9,5	6,8	7,2	23,7	6,6	11,6	7,1	13,0	2,1
III	7,8	6,9	7,1	13,4	5,4	9,6	6,7	10,2	5,8
IV	3,0	7,2	5,2	16,0	4,3	9,1	5,8	12,0	1,8
I 19	5,2	5,6	11,9	11,7	6,5	10,3	3,4	12,3	2,6
II	10,8	7,7	8,1	18,6	5,7	11,3	7,3	11,1	2,9
III	3,9	7,3	8,2	11,4	5,3	8,5	5,7	10,4	3,6
IV	4,1	8,0	6,0	18,2	6,2	10,0	4,2	10,1	4,0
I 20	5,7	6,9	8,7	20,1	5,6	6,3	4,3	8,2	3,8
II	9,6	14,4	12,7	18,7	13,5	8,4	4,8	9,0	4,5
III	9,2	13,4	9,3	19,1	12,7	9,6	6,0	12,3	3,1
IV	4,9	10,2	12,7	19,8	7,1	9,6	5,8	11,1	0,8
I 21	14,0	8,3	12,8	17,1	13,1	11,1	6,1	14,5	5,5
II	11,9	8,1	15,6	24,1	16,6	10,4	11,1	11,6	1,4
III	9,2	7,8	11,5	16,7	9,0	9,6	8,1	11,9	5,3
IV	8,9	10,0	9,5	27,5	10,9	11,2	12,6	15,7	2,9

Fuentes de la información: Bureau of Labor Statistics (EE.UU.), Federal Reserve Bank of Saint Louis (EE.UU.) Australian Bureau of Statistics, Reserve Bank of Australia, Statistics Bureau (Japón), OCDE, Banco Central Europeo, Eurostat, Statistisches Bundesamt (Alemania), Office for National Statistics (Reino Unido), Istituto Nazionale di Statistica (Italia), Instituto Nacional de Estadística (España), Ministerio de Empleo y Seguridad Social (España), Institut National de la Statistique et des Études Économiques (Francia), y Statistics Canada (Canadá).

II. TASA DE INFLACIÓN MENSUAL ANUALIZADA POR TRIMESTRE (2016-21)

CUADRO II. 1.: ARGENTINA

Trimestre	C.A.B.A.	Córdoba	Mendoza	Neuquén	San Luis	Santa Fe	Argentina
I 16	56,4%	44,0%	s.d.	62,2%	47,6%	46,5%	s.d.
II	77,5%	59,0%	52,0%	41,0%	43,1%	55,8%	s.d.
III	11,4%	15,9%	1,6%	33,8%	20,0%	13,1%	14,5%
IV	27,3%	23,1%	30,9%	17,6%	18,2%	21,5%	22,8%
I 17	31,5%	32,9%	28,5%	20,3%	26,9%	35,0%	27,0%
II	24,1%	19,5%	24,7%	21,4%	22,5%	24,8%	23,3%
III	21,8%	21,6%	24,1%	20,7%	20,8%	21,5%	22,1%
IV	27,3%	28,8%	21,5%	23,2%	27,3%	23,4%	27,0%
I 18	28,3%	29,6%	39,8%	24,0%	30,7%	30,3%	29,4%
II	42,6%	38,7%	47,6%	47,1%	43,2%	43,1%	40,1%
III	62,4%	64,8%	71,3%	83,0%	77,3%	70,2%	69,8%
IV	50,8%	55,9%	57,1%	60,5%	52,9%	56,4%	54,7%
I 19	55,1%	57,5%	51,9%	44,7%	60,9%	54,9%	56,2%
II	45,9%	39,4%	44,6%	41,7%	43,7%	45,0%	43,8%
III	51,9%	59,0%	61,0%	93,1%	63,1%	58,3%	60,3%
IV	49,7%	52,7%	57,7%	70,7%	64,2%	54,7%	55,8%
I 20	32,0%	38,5%	37,1%	36,8%	40,0%	32,0%	35,1%
II	18,8%	14,8%	19,1%	24,0%	21,6%	24,5%	23,3%
III	28,1%	27,0%	34,1%	37,4%	39,9%	37,2%	34,3%
IV	44,2%	55,3%	56,1%	45,6%	69,8%	54,5%	53,6%
I 21	51,5%	70,6%	57,0%	54,2%	63,4%	65,3%	62,8%
II	53,1%	52,3%	61,5%	50,3%	52,2%	54,7%	51,6%
III	44,0%	35,8%	43,4%	39,2%	37,3%	41,5%	42,6%
IV	48,4%	43,0%	46,3%	41,4%	51,2%	43,1%	47,6%

Fuentes: Instituto Nacional de Estadística y Censos, Dirección General de Estadística y Censos del GCBA; Dirección General de Estadística y Censos de la Provincia de Córdoba, Dirección de Estadísticas e Investigaciones Económicas del Gob. de la Provincia de Mendoza, Dirección Provincial de Estadística y Censos del Gobierno de la Provincia de Neuquén, Dir. Provincia de Estadística y Censos de la Provincia de San Luis, e Instituto Provincial de Estadística y Censos de la Provincia de Santa Fe. Para la tasa de desocupación de Santa Fe se consideró el promedio simple de los valores computados por el INDEC para los aglomerados Gran

CUADRO II. 2.: PAÍSES SELECCIONADOS DE SUDAMÉRICA

Trimestre	Argentina	Brasil	Chile	Colombia	Ecuador	Perú	Uruguay
I 16	s.d.	10,9%	4,5%	9,3%	2,4%	4,7%	22,3%
II	s.d.	7,2%	5,3%	6,1%	2,8%	1,5%	7,5%
III	14,5%	4,2%	6,6%	0,6%	-0,4%	2,6%	4,9%
IV	22,8%	3,0%	1,6%	1,9%	-0,3%	4,2%	-1,0%
I 17	27,0%	3,9%	4,5%	10,5%	1,7%	7,7%	16,2%
II	23,3%	0,9%	-0,4%	3,3%	-0,4%	-3,3%	2,0%
III	22,1%	2,4%	0,8%	0,5%	-1,1%	3,5%	6,7%
IV	27,0%	4,7%	3,2%	2,3%	-1,0%	-2,0%	2,0%
I 18	29,4%	2,8%	3,2%	6,5%	1,6%	3,5%	16,6%
II	40,1%	7,8%	2,8%	3,5%	-2,4%	0,8%	7,7%
III	69,8%	2,9%	2,4%	0,6%	2,7%	2,9%	7,3%
IV	54,7%	1,6%	0,4%	2,2%	-0,8%	1,6%	0,8%
I 19	56,2%	6,2%	2,4%	6,6%	0,1%	3,7%	15,8%
II	43,8%	2,9%	3,7%	4,4%	-0,1%	1,1%	6,0%
III	60,3%	1,0%	1,6%	2,2%	-0,1%	1,1%	9,0%
IV	55,8%	7,3%	4,1%	2,1%	-0,1%	1,8%	4,7%
I 20	35,1%	2,1%	5,7%	6,8%	1,1%	3,4%	17,4%
II	23,3%	-1,7%	-0,6%	-2,1%	0,5%	0,2%	10,8%
III	34,3%	5,1%	3,5%	1,2%	-4,3%	2,0%	7,3%
IV	53,6%	13,1%	3,6%	0,7%	-0,9%	2,4%	2,7%
I 21	62,8%	8,5%	5,3%	6,4%	1,5%	6,0%	12,9%
II	51,6%	6,9%	3,2%	6,3%	1,0%	2,8%	6,7%
III	42,6%	12,6%	10,0%	4,7%	2,7%	10,0%	7,6%
IV	47,6%	12,4%	10,9%	5,1%	2,6%	7,1%	4,9%

Fuentes de la información: Instituto Nacional de Estadística y Censos (Argentina), Banco Central do Brasil, Instituto Brasileiro de Geografía e Estatística (Brasil), Departamento Administrativo Nacional de Estadística (Colombia), Banco de la República (Colombia), Banco Central de Chile, Instituto Nacional de Estadísticas (Chile), Instituto Nacional de Estadística y Censos (Ecuador), Instituto Nacional de Estadística e Informática (Perú), Banco Central de Reserva (Perú) e Instituto Nacional de Estadística (Uruguay).

CUADRO II.3.: PAÍSES SELECCIONADOS DE ALTOS INGRESOS

Trim.	Alemania	Australia	Canadá	España	Estados Unidos	Francia	Gran Bretaña	Italia	Japón
I 16	1,2%	-0,7%	3,6%	-6,3%	0,5%	-0,1%	0,0%	-0,9%	-0,4%
II	2,8%	1,5%	1,3%	7,1%	3,6%	2,5%	2,4%	1,2%	0,8%
III	1,2%	3,0%	0,6%	-2,3%	1,6%	-1,1%	2,0%	0,8%	-0,4%
IV	0,8%	2,2%	-2,8%	8,7%	2,4%	1,2%	2,8%	0,8%	1,2%
I 17	0,8%	1,8%	4,9%	-3,7%	1,9%	2,1%	2,0%	2,8%	-0,8%
II	2,8%	0,7%	0,6%	3,8%	0,7%	0,6%	3,2%	0,4%	1,2%
III	2,4%	2,6%	1,3%	-1,3%	3,9%	0,0%	3,1%	0,4%	1,2%
IV	-0,4%	2,5%	0,9%	5,8%	1,9%	2,1%	2,7%	0,0%	2,8%
I 18	1,2%	1,8%	3,8%	-3,3%	2,9%	3,6%	0,4%	2,4%	-0,8%
II	4,4%	1,4%	1,2%	8,3%	2,6%	2,4%	3,1%	2,4%	-0,4%
III	2,7%	1,8%	1,2%	-1,3%	1,7%	0,7%	2,7%	0,8%	3,2%
IV	-1,9%	2,1%	-0,6%	1,5%	0,5%	-0,3%	1,9%	-1,2%	-0,8%
I 19	0,0%	0,5%	6,0%	-2,6%	2,6%	1,6%	-0,4%	2,0%	0,0%
II	5,9%	2,5%	2,5%	4,4%	2,0%	2,7%	3,4%	1,2%	0,4%
III	1,1%	2,1%	2,4%	-2,7%	1,7%	-0,3%	1,9%	-0,8%	1,2%
IV	-0,7%	2,8%	0,3%	4,4%	2,6%	1,9%	0,4%	-0,4%	1,6%
I 20	-0,4%	1,4%	0,6%	-5,7%	1,8%	-1,5%	0,4%	0,4%	-1,2%
II	3,5%	-7,3%	0,3%	3,1%	-0,5%	0,8%	0,7%	0,0%	-1,6%
III	-3,0%	6,4%	-0,6%	-2,8%	3,9%	-0,9%	1,5%	-2,3%	0,0%
IV	-1,1%	3,5%	3,7%	3,7%	0,3%	1,6%	0,7%	1,2%	-2,4%
I 21	7,8%	2,4%	4,5%	1,6%	6,9%	3,0%	1,1%	4,4%	2,4%
II	6,1%	3,1%	7,9%	8,8%	10,7%	2,3%	6,3%	1,9%	-1,6%
III	3,7%	3,1%	4,4%	2,2%	3,9%	1,8%	3,6%	2,7%	2,4%
IV	3,7%	5,5%	3,2%	14,2%	6,7%	4,0%	8,4%	6,6%	0,0%

Fuentes de la información: Bureau of Labor Statistics (EE.UU.), Federal Reserve Bank of Saint Louis (EE.UU.) Australian Bureau of Statistics, Reserve Bank of Australia, Statistics Bureau (Japón), OCDE, Banco Central Europeo, Eurostat, Statistisches Bundesamt (Alemania), Office for National Statistics (Reino Unido), Istituto Nazionale di Statistica (Italia), Instituto Nacional de Estadística (España), Ministerio de Empleo y Seguridad Social (España), Institut National de la Statistique et des Études Économiques (Francia), y Statistics Canada (Canadá).

III. TASA DE DESEMPLEO (2016-21)

CUADRO III.1.: ARGENTINA

Trimestre	C.A.B.A.	Córdoba	Mendoza	Neuquén	San Luis	Santa Fe	Ciudad de Rosario	Ciudad de Santa Fe	Argentina
I 16	s.d.	s.d.	s.d.	s.d.	s.d.	s.d.	s.d.	s.d.	s.d.
II 16	8,5%	11,5%	4,4%	8,6%	2,8%	8,4%	11,7%	5,0%	11,2%
III	7,9%	9,8%	4,2%	2,5%	4,0%	6,6%	9,3%	3,8%	8,5%
IV	5,7%	8,0%	3,3%	6,7%	3,6%	6,9%	8,6%	5,1%	7,6%
I 17	7,9%	9,6%	4,7%	5,0%	2,3%	7,8%	10,3%	5,2%	9,2%
II	7,0%	8,1%	3,7%	7,5%	2,8%	8,0%	10,8%	5,1%	8,7%
III	7,3%	9,1%	4,4%	6,2%	3,5%	5,8%	8,4%	3,1%	8,3%
IV	5,9%	6,6%	2,7%	5,8%	1,2%	5,5%	7,6%	3,3%	7,2%
I 18	8,6%	10,3%	4,2%	5,5%	1,9%	8,0%	9,2%	6,7%	9,1%
II	7,8%	10,8%	5,5%	4,2%	3,3%	7,5%	8,0%	7,0%	9,6%
III	8,4%	9,1%	6,4%	5,3%	2,7%	5,8%	7,9%	3,6%	9,0%
IV	6,9%	9,2%	5,9%	4,8%	2,8%	7,9%	12,8%	3,0%	9,1%
I 19	7,2%	11,3%	8,4%	3,5%	2,0%	8,6%	11,7%	5,5%	10,1%
II	9,2%	13,1%	8,8%	5,4%	3,3%	9,0%	10,6%	7,4%	10,6%
III	7,9%	11,0%	8,6%	6,2%	3,9%	6,9%	8,7%	5,0%	9,7%
IV	6,9%	7,7%	7,3%	5,7%	2,9%	7,1%	8,7%	5,5%	8,9%
I 20	8,5%	10,8%	9,8%	6,5%	2,8%	9,6%	12,9%	6,2%	10,4%
II	11,1%	19,1%	15,3%	13,5%	2,6%	19,1%	17,9%	20,3%	13,1%
III	10,4%	14,3%	8,2%	10,9%	2,5%	10,3%	11,1%	9,5%	11,7%
IV	7,2%	13,0%	10,6%	8,4%	4,9%	10,7%	13,6%	7,8%	11,0%
I 21	7,9%	14,8%	8,2%	10,9%	3,5%	10,0%	10,9%	9,0%	10,2%
II	9,0%	12,4%	8,5%	8,2%	2,4%	10,3%	11,8%	8,9%	9,6%
III	7,0%	11,4%	8,4%	7,0%	4,7%	8,2%	7,8%	8,6%	8,2%
IV	4,6%	10,1%	6,8%	5,9%	4,0%	6,7%	7,0%	6,3%	7,0%

Fuentes: Instituto Nacional de Estadística y Censos, Dirección General de Estadística y Censos del GCBA; Dirección General de Estadística y Censos de la Provincia de Córdoba, Dirección de Estadísticas e Investigaciones Económicas del Gob. de la Provincia de Mendoza, Dirección Provincial de Estadística y Censos del Gobierno de la Provincia de Neuquén, Dir. Provincia de Estadística y Censos de la Provincia de San Luis, e Instituto Provincial de Estadística y Censos de la Provincia de Santa Fe. Para la tasa de desocupación de Santa Fe se consideró el promedio simple de los valores computados por el INDEC para los aglomerados Gran Rosario y Gran Santa Fe.

CUADRO III. 2.: PAÍSES SELECCIONADOS DE SUDAMÉRICA

Trimestre	Argentina	Brasil	Chile	Colombia	Ecuador	Perú	Uruguay
I 16	s.d.	10,2%	6,5%	10,7%	5,7%	6,9%	7,9%
II	11,2%	11,2%	6,8%	8,9%	5,3%	7,0%	7,8%
III	8,5%	11,7%	6,7%	9,1%	5,2%	6,8%	8,2%
IV	7,6%	11,9%	6,7%	8,2%	5,2%	6,1%	7,5%
I 17	9,2%	13,2%	7,1%	10,6%	4,4%	7,5%	8,5%
II	8,7%	13,3%	7,0%	9,0%	4,5%	6,8%	8,1%
III	8,3%	12,6%	6,8%	9,3%	4,1%	6,4%	7,7%
IV	7,2%	12,0%	7,1%	8,5%	4,6%	6,5%	7,5%
I 18	9,1%	12,6%	7,2%	10,7%	4,4%	7,8%	8,8%
II	9,6%	12,7%	7,3%	9,4%	4,1%	6,7%	8,1%
III	9,0%	12,1%	7,3%	9,5%	4,0%	6,2%	8,5%
IV	9,1%	11,6%	7,6%	9,2%	3,7%	6,2%	8,1%
I 19	10,1%	12,4%	7,2%	11,8%	4,6%	7,4%	8,8%
II	10,6%	12,3%	7,0%	10,1%	4,4%	6,8%	8,9%
III	9,7%	11,8%	7,1%	10,6%	4,4%	5,9%	9,2%
IV	8,9%	11,3%	7,6%	9,5%	3,8%	6,3%	8,8%
I 20	10,4%	11,7%	8,5%	12,6%	4,6%	7,1%	9,7%
II	13,1%	12,9%	11,7%	20,3%	4,4%	12,8%	10,2%
III	11,7%	14,6%	11,9%	17,6%	6,2%	16,2%	13,2%
IV	11,0%	14,4%	11,0%	13,8%	5,4%	15,1%	10,8%
I 21	10,2%	14,7%	10,6%	15,9%	5,2%	14,3%	10,3%
II	9,6%	14,6%	9,9%	15,1%	5,5%	12,5%	9,9%
III	8,2%	13,1%	8,6%	12,6%	5,0%	9,6%	9,3%
IV	7,0%	11,6%	7,6%	11,5%	4,4%	8,8%	7,5%

Fuentes de la información: Instituto Nacional de Estadística y Censos (Argentina), Banco Central do Brasil, Instituto Brasileiro de Geografía e Estatística (Brasil), Departamento Administrativo Nacional de Estadística (Colombia), Banco de la República (Colombia), Banco Central de Chile, Instituto Nacional de Estadísticas (Chile), Instituto Nacional de Estadística y Censos (Ecuador), Instituto Nacional de Estadística e Informática (Perú), Banco Central de Reserva (Perú) e Instituto Nacional de Estadística (Uruguay).

CUADRO III.3.: PAÍSES SELECCIONADOS DE ALTOS INGRESOS

Trim.	Alemania	Australia	Canadá	España	Estados Unidos	Francia	Gran Bretaña	Italia	Japón
I 16	6,6%	5,8%	7,2%	20,5%	4,9%	10,2%	5,0%	12,1%	3,4%
II	6,1%	5,7%	7,0%	20,1%	4,9%	10,1%	4,9%	11,6%	3,3%
III	6,0%	5,6%	7,0%	19,3%	4,9%	9,9%	4,8%	10,8%	3,2%
IV	5,8%	5,7%	7,0%	18,7%	4,8%	10,0%	4,7%	12,2%	3,2%
I 17	6,2%	5,8%	6,7%	18,3%	4,6%	9,6%	4,5%	12,1%	3,0%
II	5,6%	5,6%	6,5%	17,3%	4,4%	9,5%	4,3%	11,0%	3,0%
III	5,6%	5,5%	6,2%	16,6%	4,3%	9,5%	4,3%	10,6%	3,0%
IV	5,3%	5,5%	6,1%	16,6%	4,1%	9,1%	4,3%	11,2%	2,8%
I 18	5,7%	5,6%	5,9%	16,3%	4,0%	9,3%	4,2%	11,6%	2,7%
II	5,1%	5,4%	6,0%	15,4%	3,9%	9,1%	4,0%	10,7%	2,5%
III	5,1%	5,2%	5,9%	14,7%	3,8%	8,8%	4,1%	9,4%	2,6%
IV	4,9%	5,0%	5,8%	14,6%	3,8%	8,8%	3,9%	10,8%	2,6%
I 19	5,2%	5,1%	5,9%	14,4%	3,9%	8,7%	3,8%	10,3%	2,6%
II	4,9%	5,2%	5,6%	14,1%	3,7%	8,6%	3,9%	10,0%	2,5%
III	5,0%	5,2%	5,7%	14,1%	3,6%	8,2%	3,8%	9,6%	2,4%
IV	4,8%	5,2%	5,7%	13,9%	3,6%	8,1%	3,8%	9,7%	2,4%
I 20	5,4%	5,5%	8,1%	14,4%	3,8%	7,8%	4,0%	8,6%	2,7%
II	6,1%	7,0%	12,4%	15,6%	13,1%	7,6%	4,1%	9,0%	2,9%
III	6,2%	7,0%	9,9%	16,4%	8,8%	8,7%	4,5%	10,0%	3,1%
IV	6,0%	6,7%	9,1%	16,2%	6,8%	8,0%	5,1%	9,9%	3,2%
I 21	6,2%	5,9%	8,3%	15,6%	6,2%	8,1%	5,0%	10,2%	3,0%
II	5,8%	5,0%	7,8%	15,3%	5,9%	8,1%	4,8%	9,6%	3,0%
III	5,5%	4,8%	7,1%	14,5%	5,1%	7,8%	4,5%	9,2%	2,9%
IV	5,3%	4,5%	6,4%	13,3%	4,2%	7,3%	4,1%	9,1%	2,9%

Fuentes de la información: Bureau of Labor Statistics (EE.UU.), Federal Reserve Bank of Saint Louis (EE.UU.) Australian Bureau of Statistics, Reserve Bank of Australia, Statistics Bureau (Japón), OCDE, Banco Central Europeo, Eurostat, Statistisches Bundesamt (Alemania), Office for National Statistics (Reino Unido), Istituto Nazionale di Statistica (Italia), Instituto Nacional de Estadística (España), Ministerio de Empleo y Seguridad Social (España), Institut National de la Statistique et des Études Économiques (Francia), y Statistics Canada (Canadá).