

Índice de Okun



USAL
UNIVERSIDAD
DEL SALVADOR

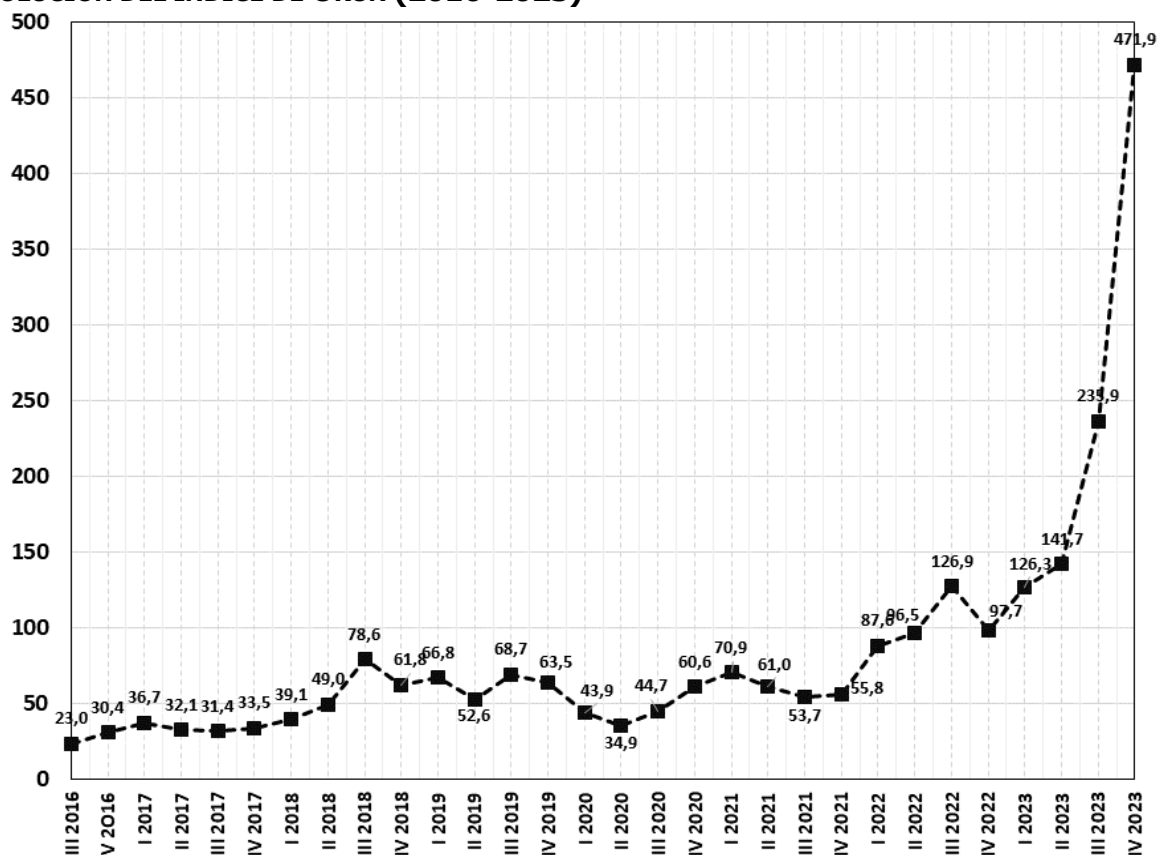
Instituto de Investigación

IV trimestre de 2023

El Índice de Okun, o “Índice de Miseria”, es la suma de la tasa de desempleo y la tasa de inflación anualizada. Es un indicador sintético del malestar de la sociedad con la situación económica general, por la pérdida de ingresos por la falta de empleo y del poder adquisitivo de los ingresos laborales como consecuencia de la inflación.

- En el 4° trimestre de 2023 el indicador de Argentina saltó 236 puntos respecto del trimestre anterior, como resultado de la considerable aceleración de la inflación mensual en ese período.
- Entre los países seleccionados de Sudamérica el mayor índice del 4° trimestre de 2023 fue el de Argentina (471,9), alcanzando el récord histórico de la serie, seguido por Colombia (14,2) y Brasil (11,8). Los más bajos correspondieron a Perú (6,1) y Ecuador (1,1).

ARGENTINA: EVOLUCIÓN DEL ÍNDICE DE OKUN (2016-2023)



Fuente: elaboración propia en base a datos de INDEC

Decano Facultad de Ciencias Económicas y Empresariales: Claudio Flores
Director Instituto de Investigación: Juan Massot - Editor: Héctor Rubini

Viamonte 1816 - C1056ABB - CABA - Argentina - (+54-11) 3754-7900

fceye.usal.edu.ar - @usal.fceye

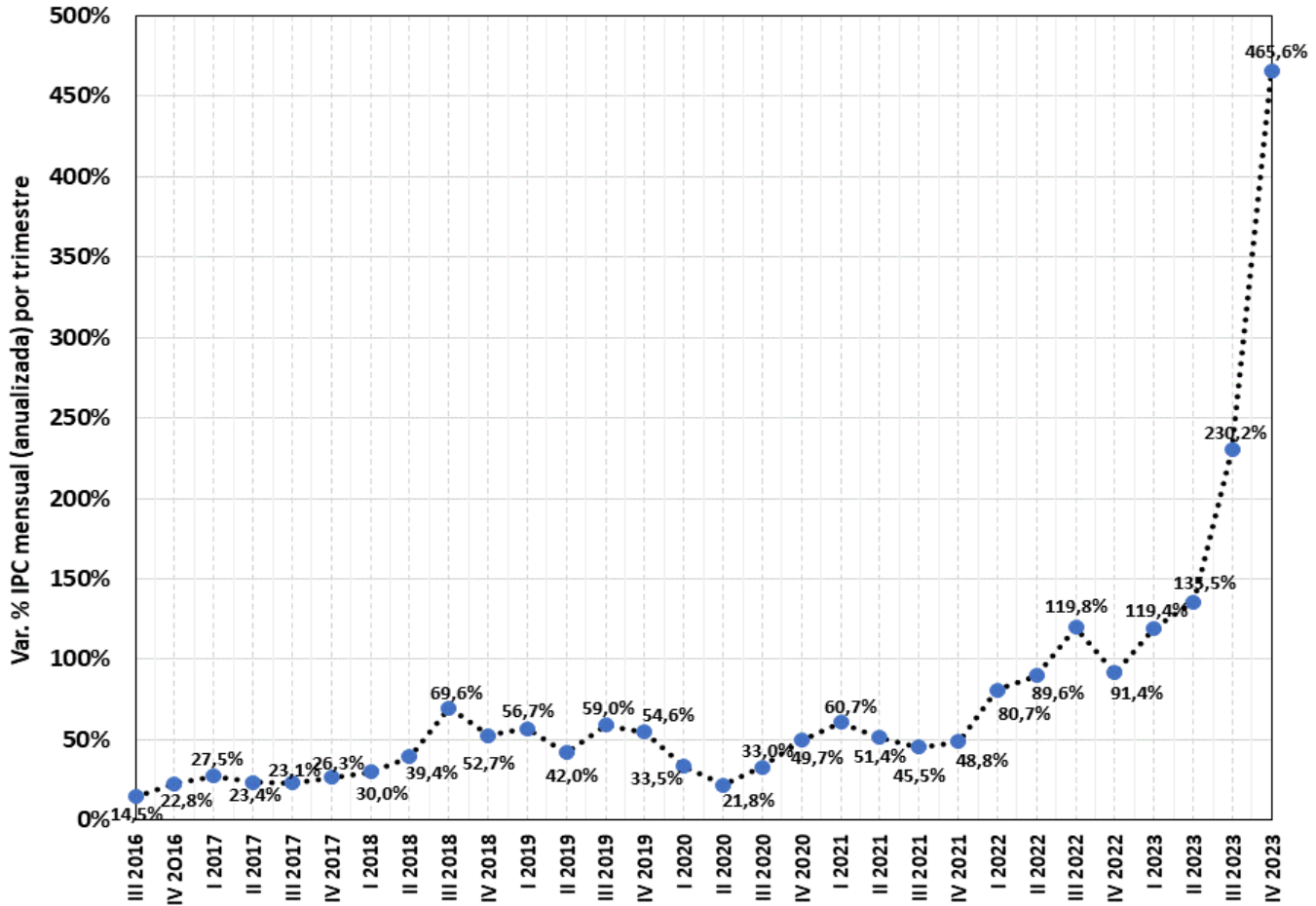
ARGENTINA

Trimestre	Inflación mensual anualizada	Promedio de cada año	Desempleo	Promedio de cada año	Índice de Okun	Promedio de cada año
III 2016	14,5%	18,7%	8,5%	8,1%	23,0	26,7
IV 2016	22,8%		7,6%		30,4	
I 2017	27,5%	25,1%	9,2%	8,4%	36,7	33,4
II 2017	23,4%		8,7%		32,1	
III 2017	23,1%		8,3%		31,4	
IV 2017	26,3%		7,2%		33,5	
I 2018	30,0%	47,9%	9,1%	9,2%	39,1	57,1
II 2018	39,4%		9,6%		49,0	
III 2018	69,6%		9,0%		78,6	
IV 2018	52,7%		9,1%		61,8	
I 2019	56,7%	44,6%	10,1%	10,5%	66,8	55,1
II 2019	42,0%		10,6%		52,6	
III 2019	59,0%		9,7%		68,7	
IV 2019	54,6%		8,9%		63,5	
I 2020	33,5%	34,5%	10,4%	11,5%	43,9	46,0
II 2020	21,8%		13,1%		34,9	
III 2020	33,0%		11,7%		44,7	
IV 2020	49,7%		11,0%		60,6	
I 2021	60,7%	51,6%	10,2%	8,8%	70,9	60,3
II 2021	51,4%		9,6%		61,0	
III 2021	45,5%		8,2%		53,7	
IV 2021	48,8%		7,0%		55,8	
I 2022	80,7%	95,4%	7,0%	6,8%	87,6	102,2
II 2022	89,6%		6,9%		96,5	
III 2022	119,8%		7,1%		126,9	
IV 2022	91,4%		6,3%		97,7	
I 2023	119,4%	237,7%	6,9%	6,3%	126,3	243,9
II 2023	135,5%		6,2%		141,7	
III 2023	230,2%		5,7%		235,9	
IV 2023	465,6%		6,3%		471,9	

Fuente: elaboración propia en base a datos de INDEC.

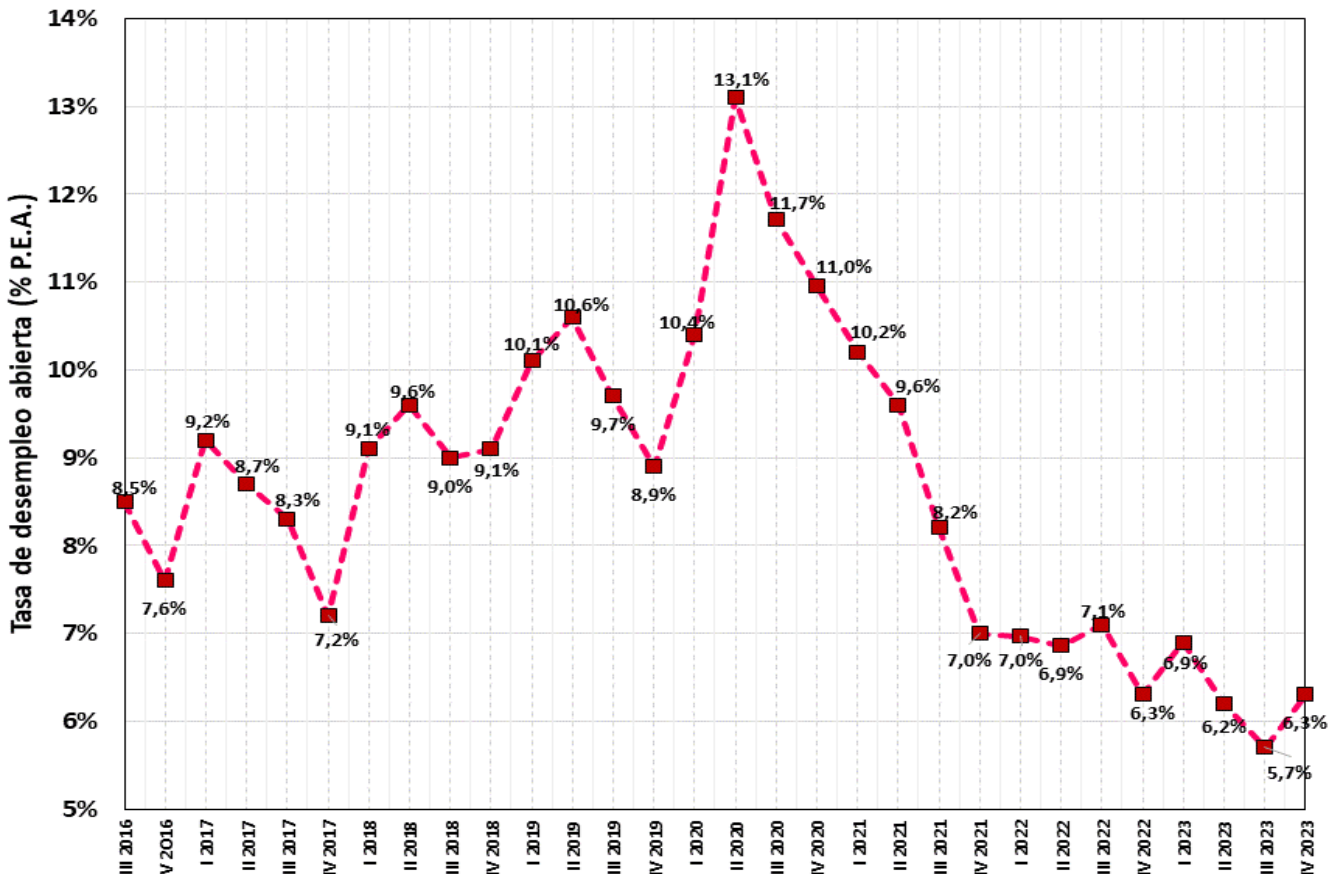
- ✓ Tendencia del índice de Okun para Argentina: creciente, y en aceleración.
- ✓ La suba de la inflación se consolidó como el principal determinante de la aceleración de la suba del índice de Okun.
- ✓ Mayor inflación mensual promedio 4º trimestre de 2023: 17,1% en San Luis (anualizada: 567,1%)
- ✓ Mayores tasas de inflación mensual en diciembre de 2023: 31,2% en San Luis y 27,9% en Santa Fe.
- ✓ Mayor tasa de desempleo 4º trimestre de 2023: 6,3% en la ciudad de Santa Fe.

ARGENTINA: INFLACIÓN MENSUAL (IPC) ANUALIZADA.



Fuente: elaboración propia en base a datos de INDEC.

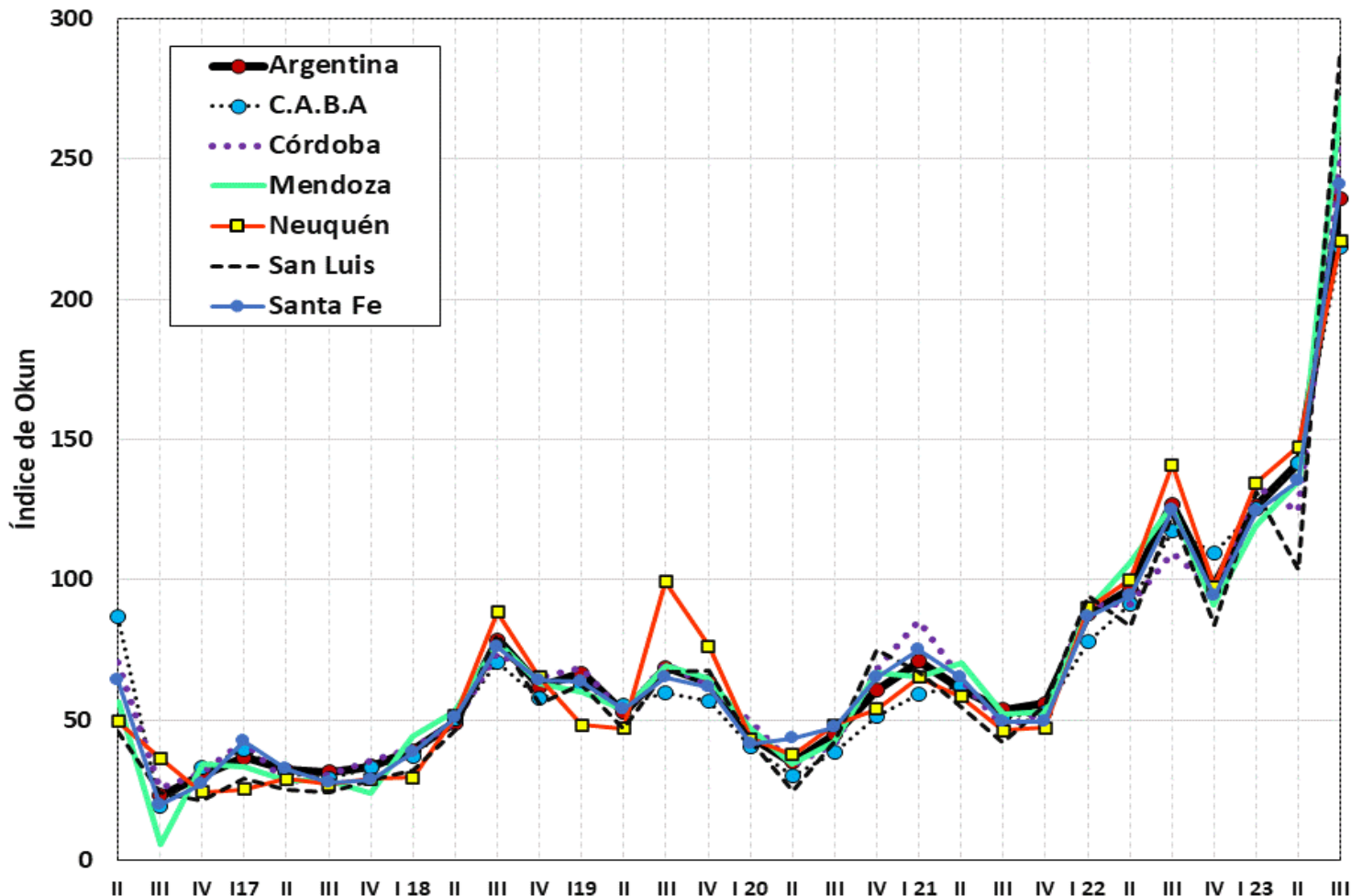
ARGENTINA: TASA DE DESEMPLEO.



Fuente: elaboración propia en base a datos de INDEC.

GRANDES AGLOMERADOS URBANOS DE ARGENTINA. ÍNDICE DE OKUN (2016-2023)

- En el 4º trimestre de 2023 el Índice de Okun aumentó en todas las provincias relevadas.
- El mayor nivel del Índice se observó en San Luis (568,9) y el menor en la Ciudad Autónoma de Buenos Aires (391,3).
- Las subas registradas obedecieron en todos los casos a la aceleración de la inflación mensual anualizada. Los mayores incrementos del Índice de Okun se registraron en Santa Fe (281,5 puntos) y San Luis (280,0 puntos).
- Las mayores tasas de inflación mensual anualizadas se observaron en San Luis (567,1%) y Santa Fe (516,5%). Las menores se registraron en la Ciudad de Buenos Aires (388,1%) y en Neuquén (425,8%).



Fuentes: Instituto Nacional de Estadística y Censos, Dirección General de Estadística y Censos del GCBA; Dirección General de Estadística y Censos de la Provincia de Córdoba, Dirección de Estadísticas e Investigaciones Económicas del Gob. de la Provincia de Mendoza, Dirección Provincial de Estadística y Censos del Gobierno de la Provincia de Neuquén, Dir. Provincia de Estadística y Censos de la Provincia de San Luis, e Instituto Provincial de Estadística y Censos de la Provincia de Santa Fe. Para la tasa de desocupación de Santa Fe se consideró el promedio simple de los valores computados por el INDEC para los aglomerados Gran Rosario y Gran Santa Fe.

Índice de Okun

Jurisdicc.	Trimestre		Var. trim en p.p.	Factor de mayor incidencia
	III 2023	IV 2023		
San Luis	288,8	568,9	280,0	Inflación
Santa Fe	240,5	522,0	281,5	Inflación
Mendoza	271,7	479,7	208,0	Inflación
Córdoba	253,8	446,0	192,2	Inflación
Neuquén	220,6	429,4	208,8	Inflación
C.A.B.A.	218,3	391,3	172,9	Inflación
Nacional	235,9	471,9	236,0	Inflación

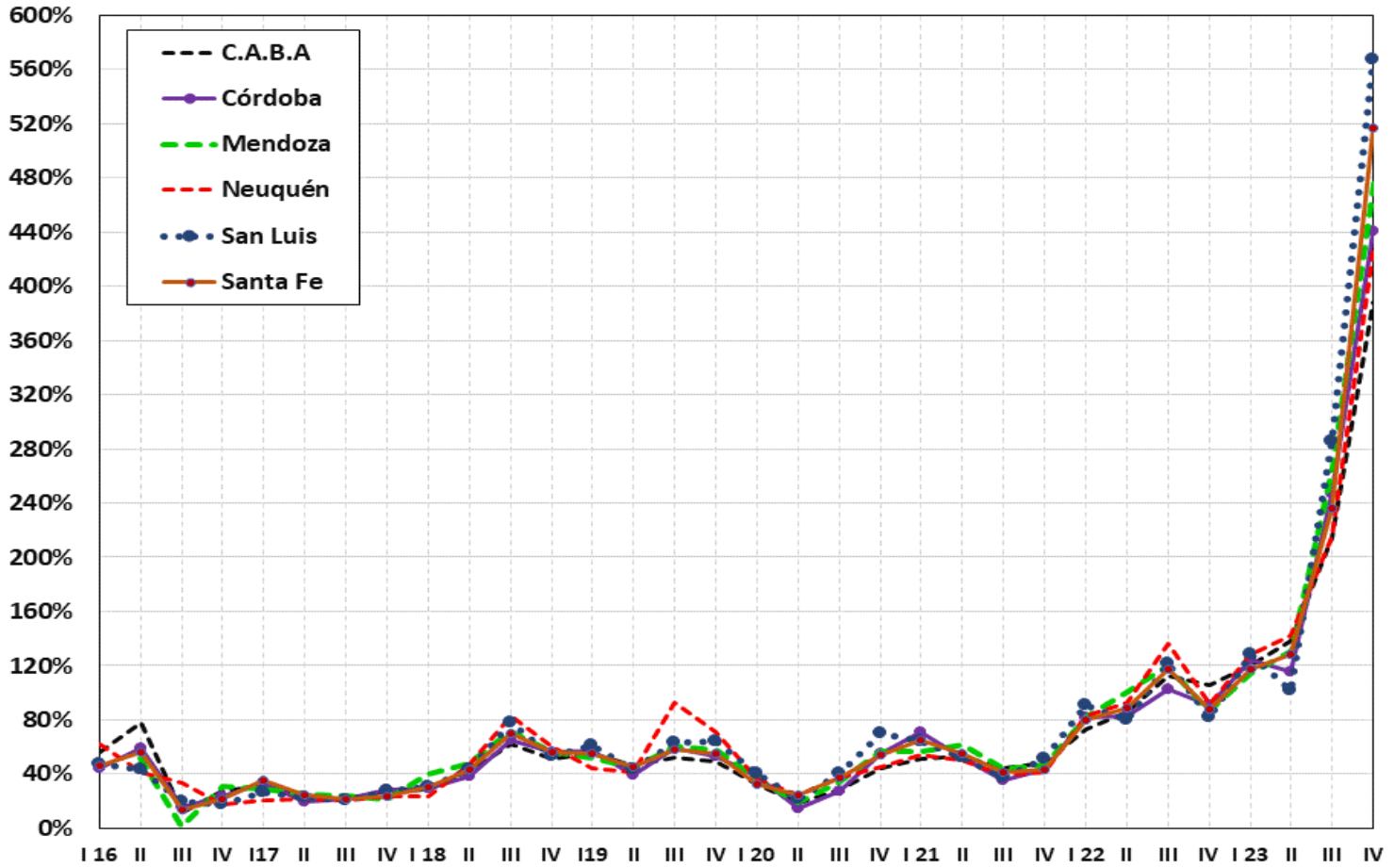
Diferencia entre máximo y mínimo

Máximo 4º trimestre 2023: San Luis (568,9) 177,6 puntos
 Mínimo 4º trimestre 2023: C.A.B.A. (391,3)

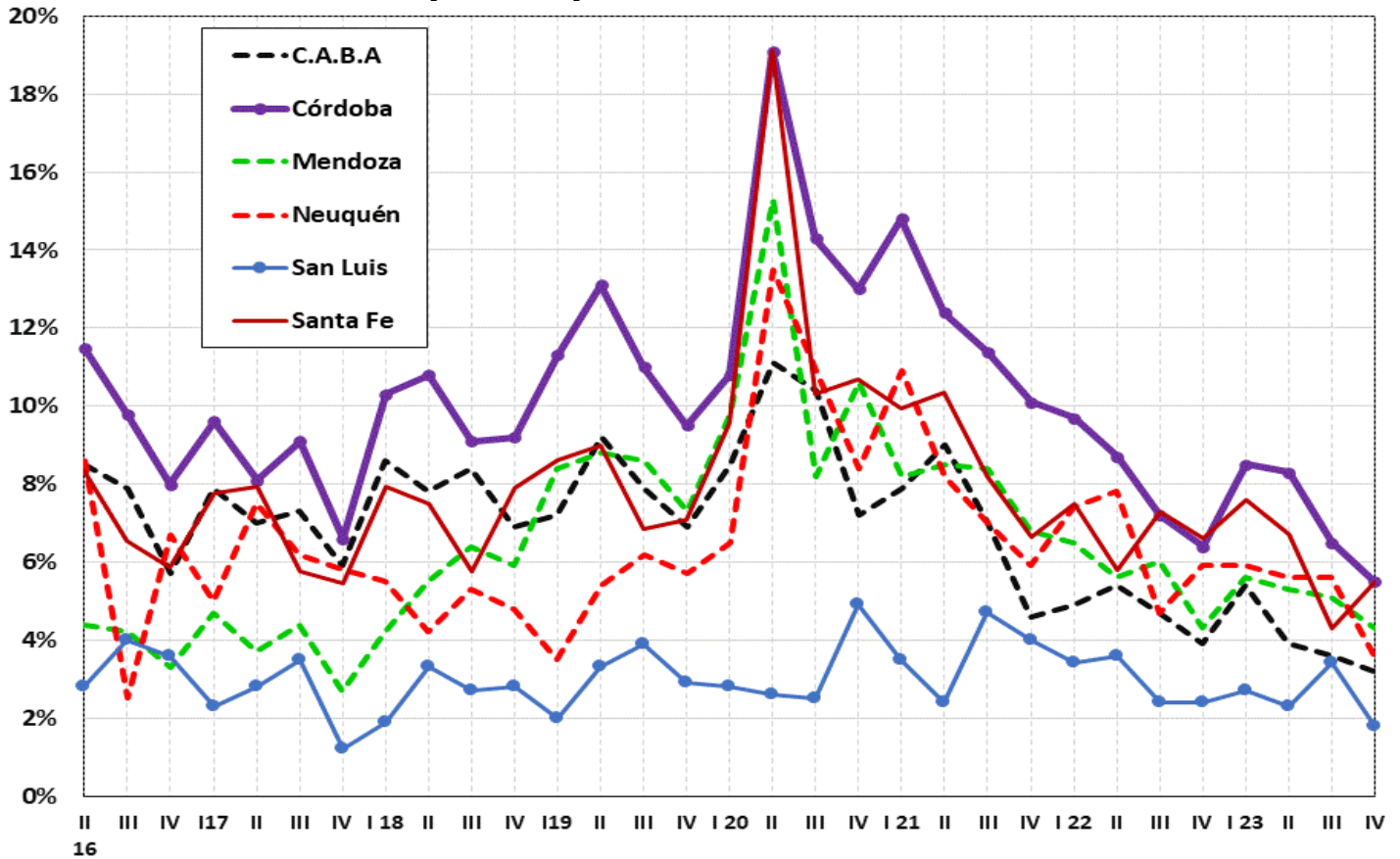
Máximo 3º trimestre 2023: San Luis (288,8) 70,5 puntos
 Mínimo 3º trimestre 2023: C.A.B.A. (218,3)

Fuentes: Instituto Nacional de Estadística y Censos, Dirección General de Estadística y Censos del GCBA; Dirección General de Estadística y Censos de la Provincia de Córdoba, Dirección de Estadísticas e Investigaciones Económicas del Gob. de la Provincia de Mendoza, Dirección Provincial de Estadística y Censos del Gobierno de la Provincia de Neuquén, Dir. Provincia de Estadística y Censos de la Provincia de San Luis, e Instituto Provincial de Estadística y Censos de la Provincia de Santa Fe. Para la tasa de desocupación de Santa Fe se consideró el promedio simple de los valores computados por el INDEC para los aglomerados Gran Rosario y Gran Santa Fe.

TASA DE INFLACIÓN MENSUAL ANUALIZADA POR TRIMESTRE (2016-23)



TASA DE DESEMPLEO POR TRIMESTRE (2016-23)

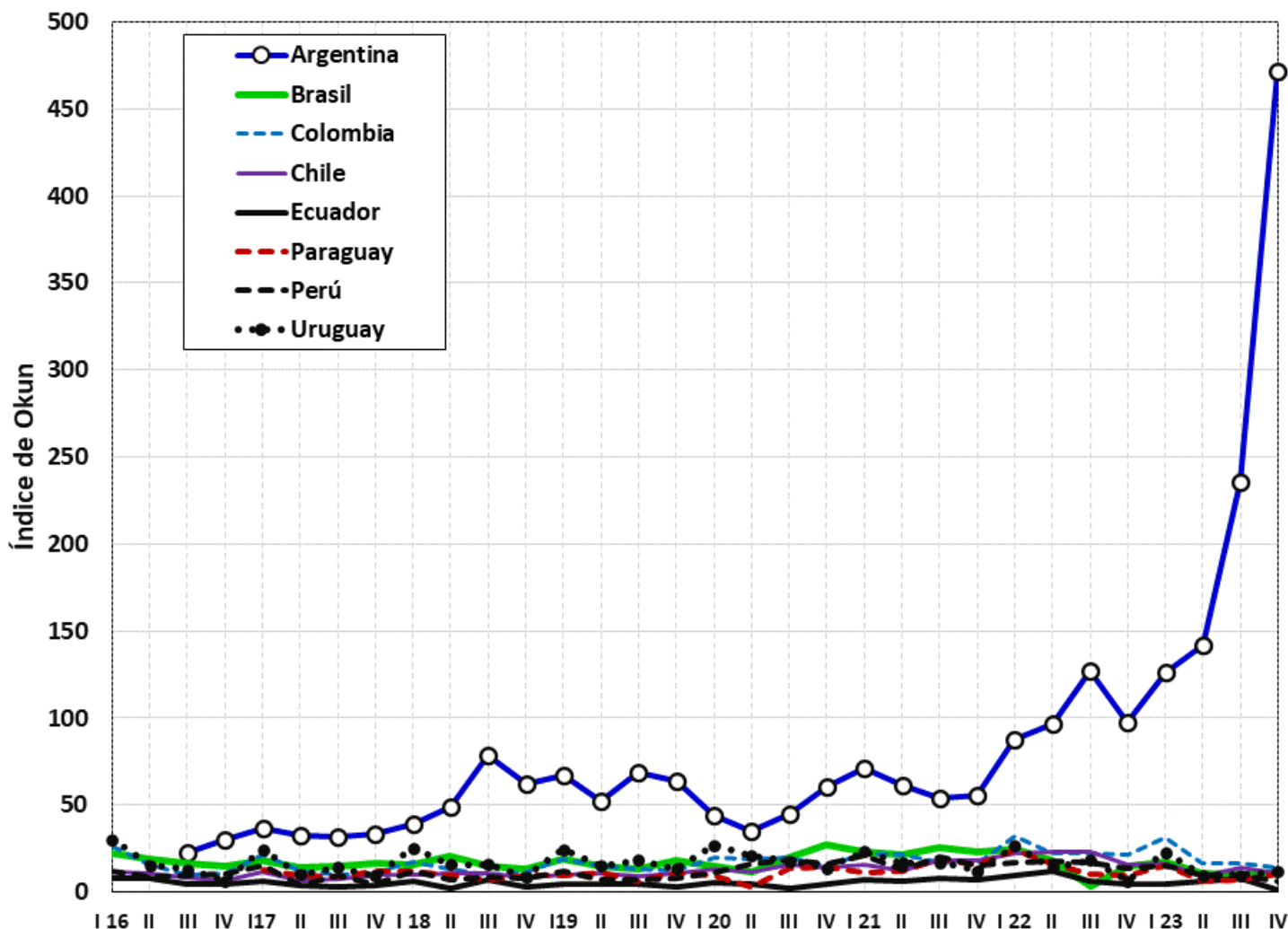


Fuentes: Instituto Nacional de Estadística y Censos, Dirección General de Estadística y Censos del GCBA; Dirección General de Estadística y Censos de la Provincia de Córdoba, Dirección de Estadísticas e Investigaciones Económicas del Gob. de la Provincia de Mendoza, Dirección Provincial de Estadística y Censos del Gobierno de la Provincia de Neuquén, Dir. Provincia de Estadística y Censos de la Provincia de San Luis, e Instituto Provincial de Estadística y Censos de la Provincia de Santa Fe. Para la tasa de desocupación de Santa Fe se consideró el promedio simple de los valores computados por el INDEC para los aglomerados Gran Rosario y Gran Santa Fe.

**PAÍSES SELECCIONADOS DE SUDAMÉRICA
 ÍNDICE DE OKUN (2016-2023)**

Máximo 4° trimestre 2023: Argentina (471,9)
 Máximo 3er trimestre 2023: Argentina (235,9)

Mínimo 4° trimestre 2023: Ecuador (1,1)
 Mínimo 3er trimestre 2023: Paraguay (7,2)

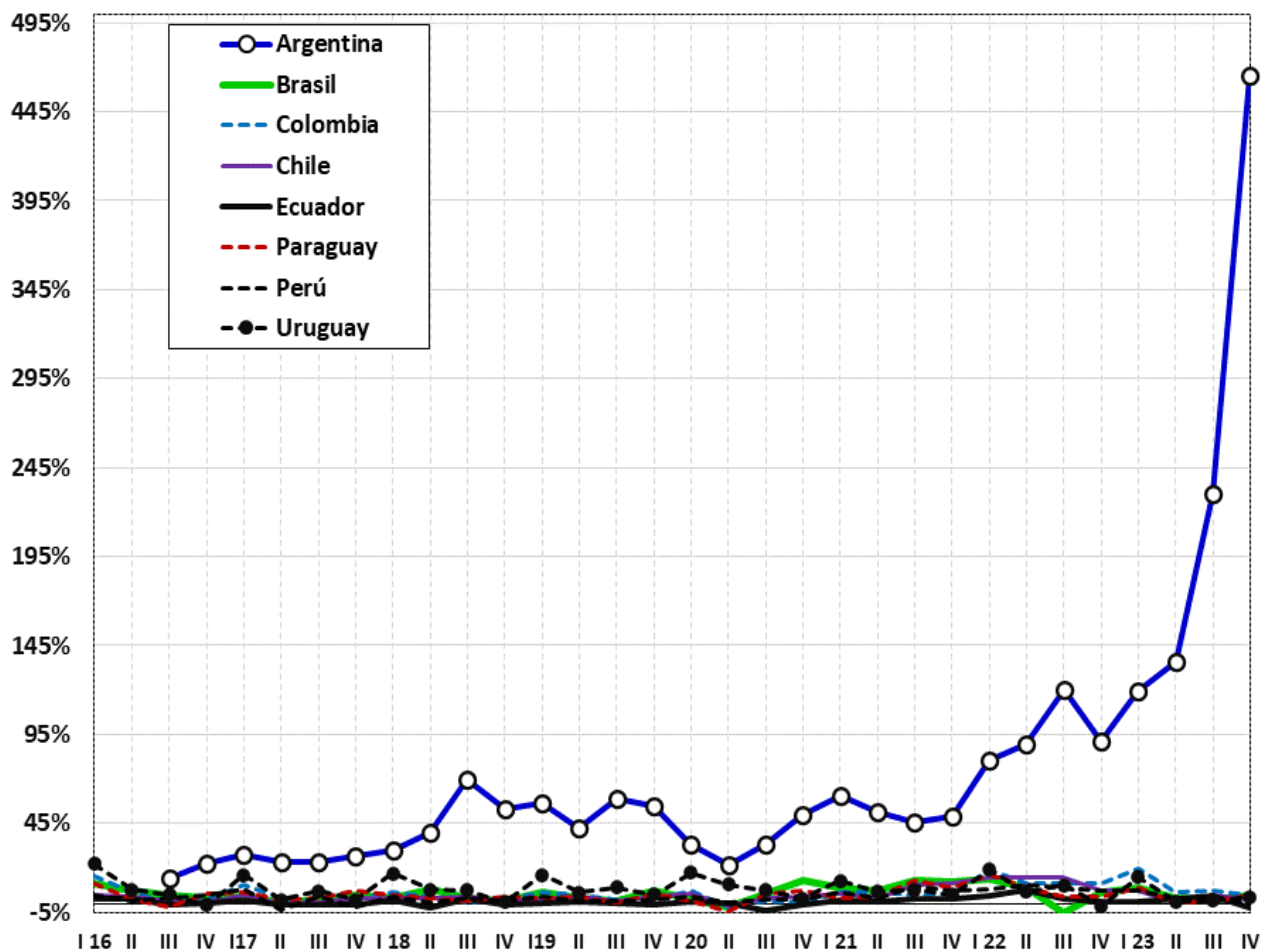


Índice de Okun

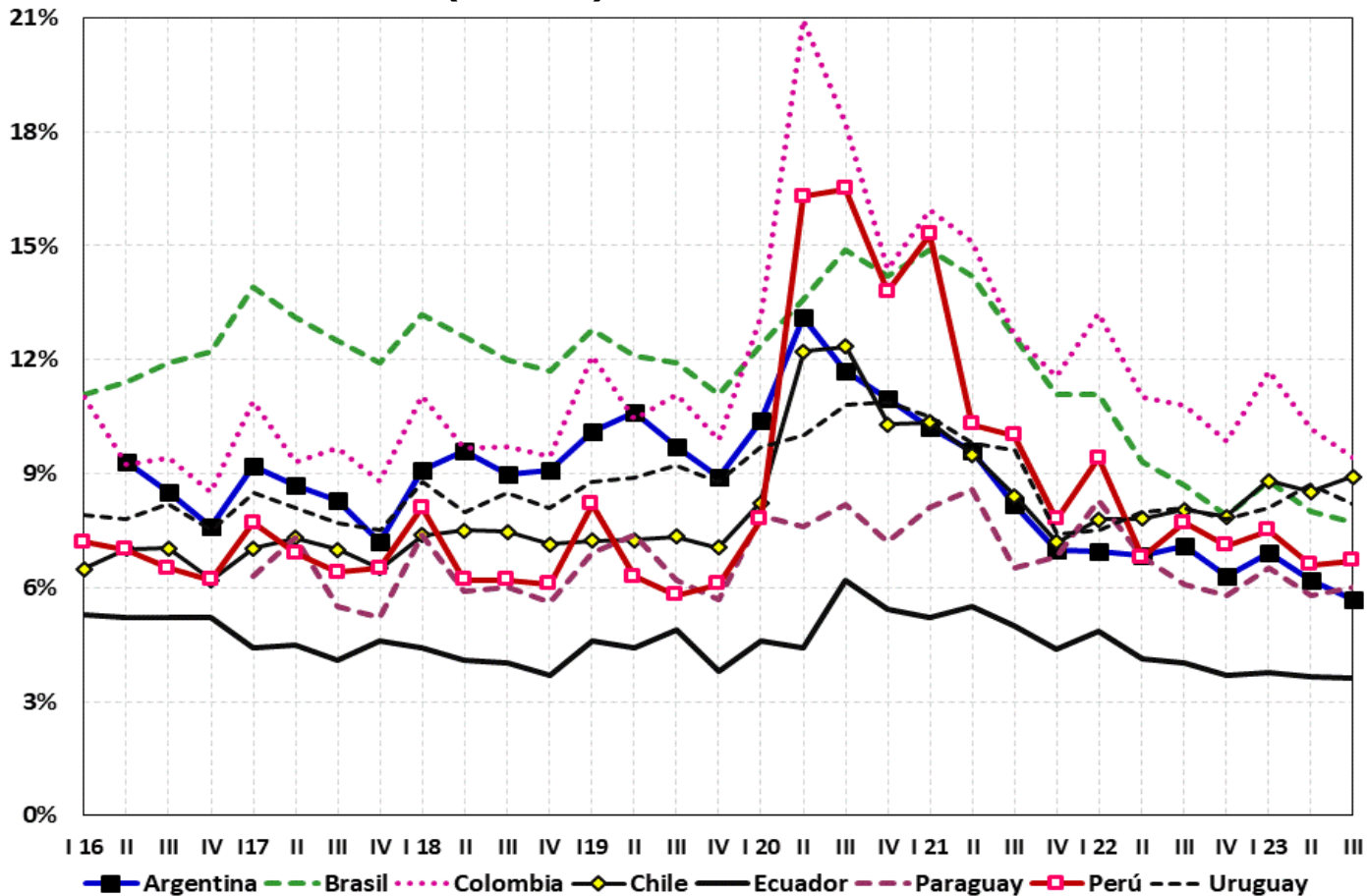
País	Trimestre		Var. trim en p.p.	Factor de mayor incidencia
	III 2023	IV 2023		
Argentina	235,9	471,9	236,0	Inflación
Colombia	16,6	14,2	-2,4	Inflación
Brasil	10,2	11,8	1,6	Inflación
Uruguay	9,8	11,7	1,9	Inflación
Chile	13,8	10,9	-2,9	Inflación
Paraguay	7,2	10,1	2,9	Inflación
Perú	9,9	6,1	-3,8	Inflación
Ecuador	8,0	1,1	-6,9	Inflación

Fuentes de la información: Instituto Nacional de Estadística y Censos (Argentina), Banco Central do Brasil, Instituto Brasileiro de Geografia e Estatística (Brasil), Departamento Administrativo Nacional de Estadística (Colombia), Banco de la República (Colombia), Banco Central de Chile, Instituto Nacional de Estadísticas (Chile), Instituto Nacional de Estadística e Informática (Perú), Banco Central de Reserva (Perú) e Instituto Nacional de Estadística (Uruguay).

TASA DE INFLACIÓN MENSUAL ANUALIZADA POR TRIMESTRE (2016-23)

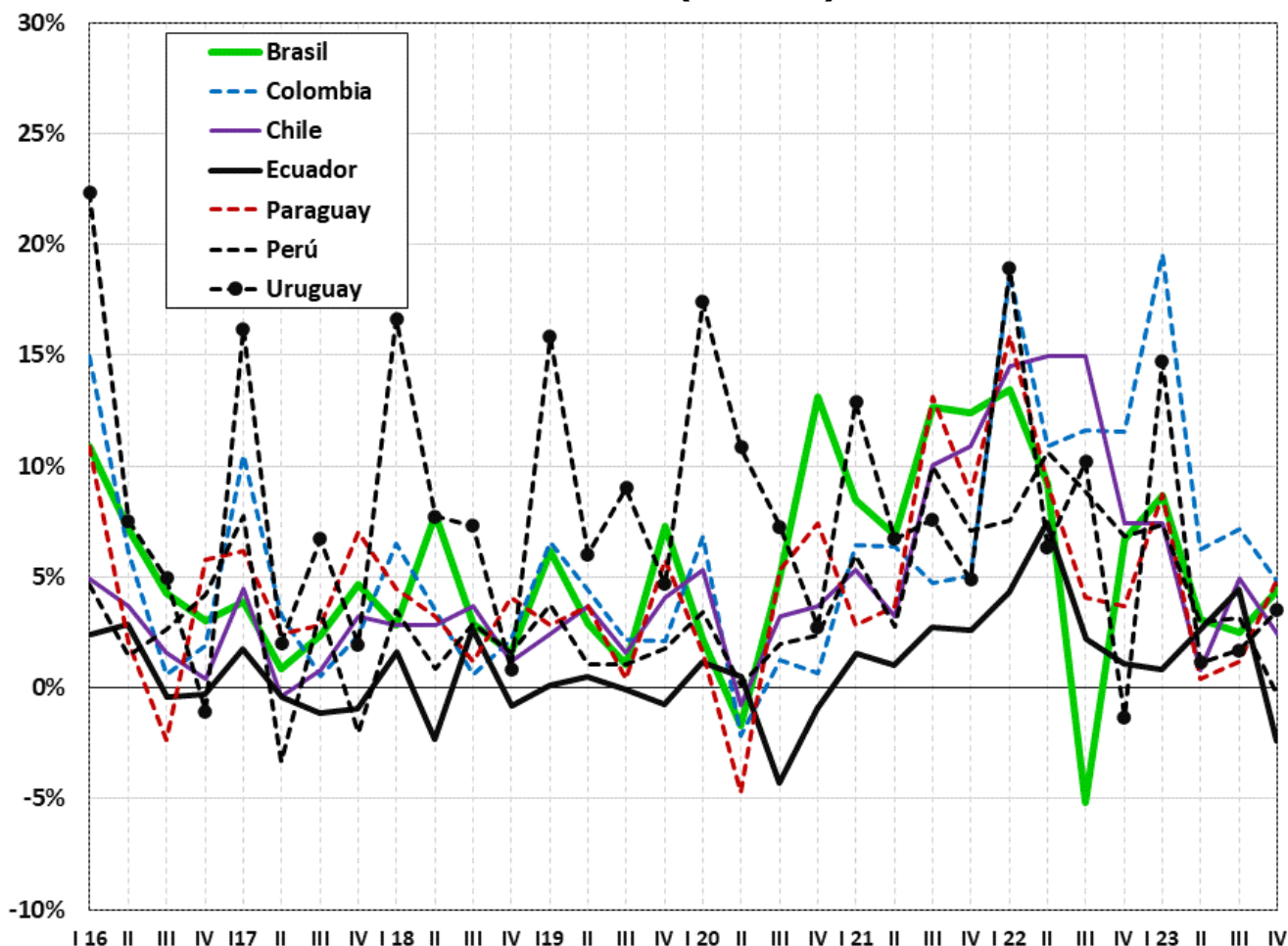


TASA DE DESEMPLEO POR TRIMESTRE (2016-23)



Fuentes de la información: Instituto Nacional de Estadística y Censos (Argentina), Banco Central do Brasil, Instituto Brasileiro de Geografia e Estatística (Brasil), Departamento Administrativo Nacional de Estadística (Colombia), Banco de la República (Colombia), Banco Central de Chile, Instituto Nacional de Estadísticas (Chile), Instituto Nacional de Estadística e Informática (Perú), Banco Central de Reserva (Perú) e Instituto Nacional de Estadística (Uruguay).

TASA DE INFLACIÓN MENSUAL ANUALIZADA POR TRIMESTRE (2016-23) SIN ARGENTINA



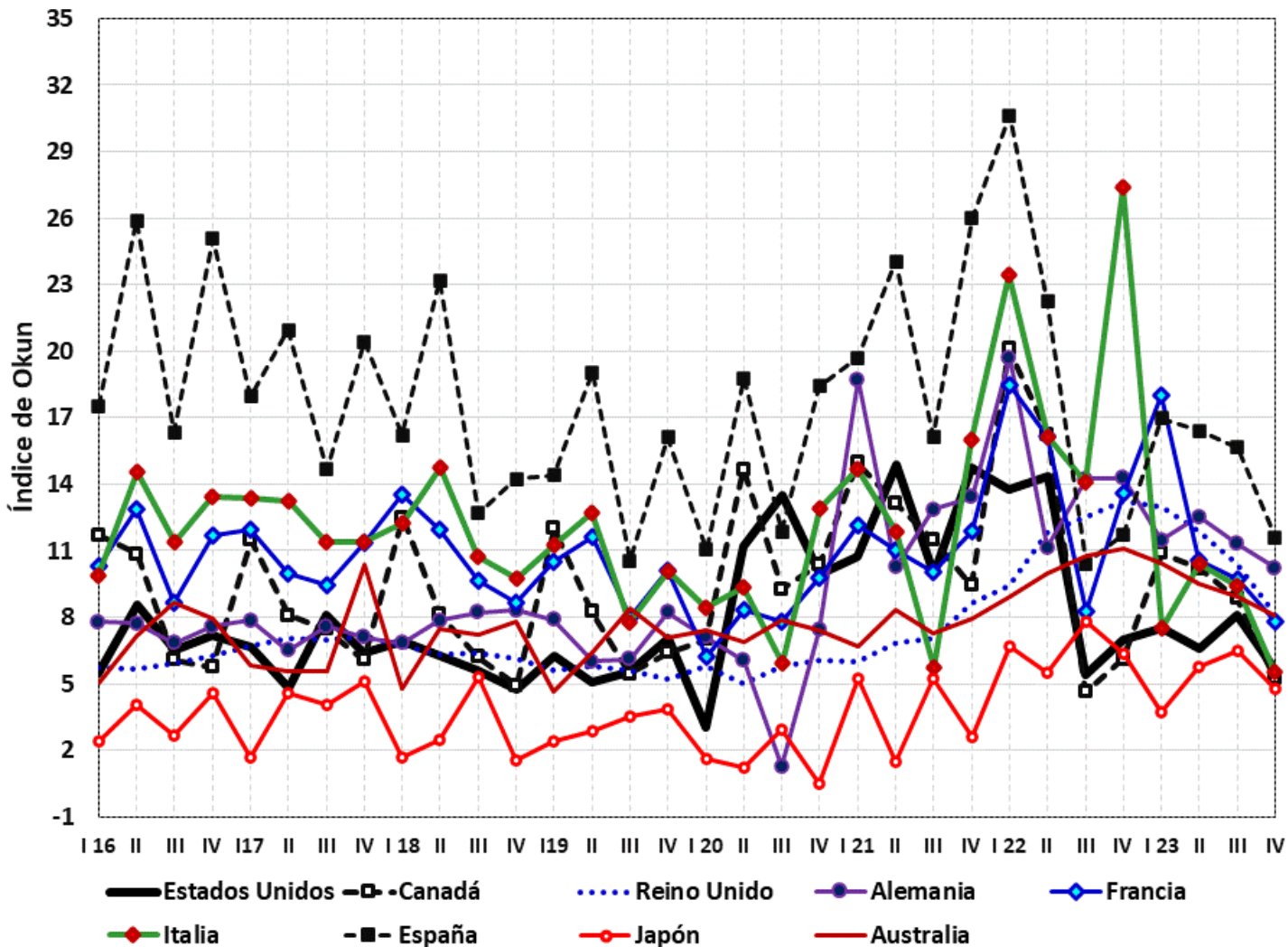
Fuentes de la información: Instituto Nacional de Estadística y Censos (Argentina), Banco Central do Brasil, Instituto Brasileiro de Geografía e Estatística (Brasil), Departamento Administrativo Nacional de Estadística (Colombia), Banco de la República (Colombia), Banco Central de Chile, Instituto Nacional de Estadísticas (Chile), Instituto Nacional de Estadística e Informática (Perú), Banco Central de Reserva (Perú) e Instituto Nacional de Estadística (Uruguay).

Datos preliminares y perspectivas para el 1^{er} trimestre de 2024

- ✓ **Argentina:** la inflación promedio mensual descendió de **15,5%** en el 4^o trimestre de 2023 (**anualizada: 465,6%**) a **14,9%** en el 1^{er} trimestre de 2024 (**anualizada: 431,3%**). Se espera un aumento de la tasa de desempleo por la desaceleración de la actividad y la reducción de personal del sector público. El índice Okun podría disminuir levemente, pero continuará en niveles mucho más altos que los de los demás países de la muestra.
- ✓ **Brasil:** la inflación mensual promedio del 1^{er} trimestre de 2024 fue de **0,5%**, levemente superior a la del último trimestre de 2023 (**0,4%**). El promedio móvil trimestral de la tasa de desempleo viene en aumento entre diciembre y febrero (de **7,4% a 7,8%**), de modo que el índice de Okun podría crecer en el 1^{er} trimestre de 2024.
- ✓ **Colombia:** en el 1^{er} trimestre de 2024 la inflación mensual promedio fue de **0,9%**, superando ampliamente a la del 4^o trimestre de 2023, de **0,4%**. Las tasas de desempleo de enero y febrero de este año superaron a las del 4^o trimestre de 2023, de modo que el Índice de Okun va a mostrar un incremento significativo en el 1^{er} trimestre de 2024.
- ✓ **Chile:** la inflación promedio mensual del 1^{er} trimestre de 2024 fue de **0,6%**, triplicando a la del último trimestre de 2023 (**0,2%**). La tasa de desempleo no tuvo cambios apreciables en enero y febrero de 2024. En este caso también se espera que aumente el índice de Okun del 1^{er} trimestre de este año.
- ✓ **Ecuador:** la inflación promedio mensual aumentó de **-0,2%** en el 4^o trimestre de 2023 a **0,2%** en el 1^{er} trimestre de 2024, mientras que la tasa de desempleo mensual creció hasta llegar en febrero a **4,2%**. El índice Okun probablemente cierre el 1^{er} trimestre de 2024 con una variación positiva.
- ✓ **Paraguay:** no se cuenta con anticipos del desempleo para el 1^{er} trimestre de 2024. La inflación mensual promedio en el 1^{er} trimestre de este año fue de **0,7%**, superando así al **0,4%** del 4^o trimestre de 2023.
- ✓ **Perú:** la inflación mensual promedio del 1^{er} trimestre de 2024 fue de **0,5%**, mientras que la del último trimestre de 2023 fue **0,0%**. La tasa de desempleo subió del **6,1%** del 4^o trimestre de 2023 a **7,1%** en enero y **7,3%** en febrero de este año, de modo que es inevitable un aumento del índice de Okun en el 1^{er} trimestre de 2024.
- ✓ **Uruguay:** la inflación mensual promedio pasó de **0,3%** en el 4^o trimestre de 2023 a **0,7%** en el 1^{er} trimestre de 2024. La tasa de desempleo creció de **8,2%** en el último trimestre de 2023 a **8,6%** en enero y **8,3%** en febrero de este año. También para este país se espera un aumento del índice de Okun para el 1^{er} trimestre de 2024.

**PAÍSES SELECCIONADOS DE ALTOS INGRESOS
 ÍNDICE DE OKUN (2016-2023)**

Máximo 4° trimestre 2023: España (11,6) Mínimo 4° trimestre 2023: Japón (4,8)
 Máximo 3er trimestre 2023: España (15,7) Mínimo 3er trimestre 2023: Japón (6,5)

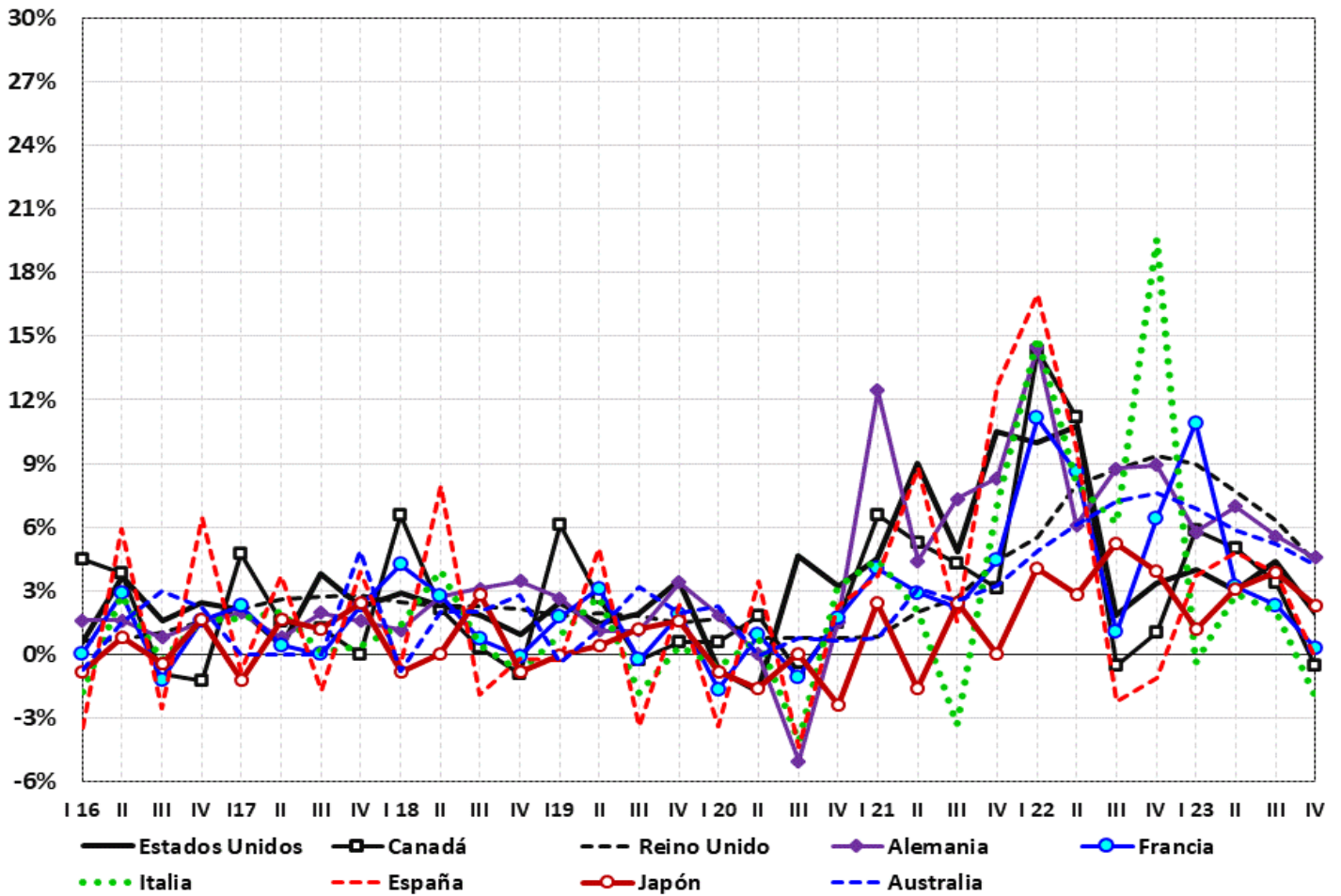


Índice de Okun

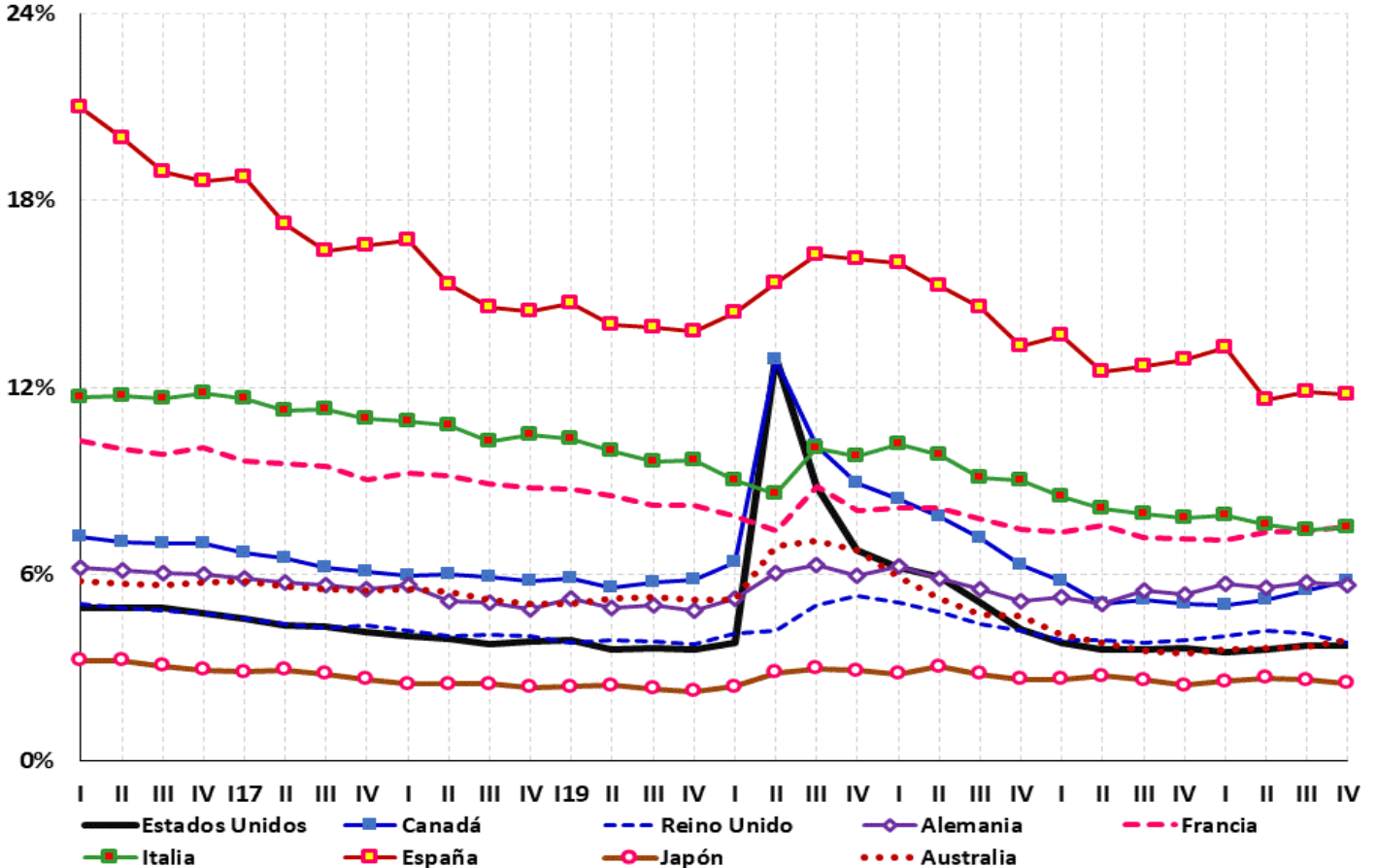
País	Trimestre		Var. trim. en p.p.
	III 2023	IV 2023	
España	15,7	11,6	-4,1
Alemania	11,3	10,2	-1,1
Reino Unido	10,4	8,2	-2,2
Australia	8,9	8,1	-0,8
Francia	9,7	7,8	-1,9
Estados Unidos	8,1	5,6	-2,5
Italia	9,5	5,5	-4,0
Canadá	8,9	5,3	-3,6
Japón	6,5	4,8	-1,7

Fuentes de la información: Bureau of Labor Statistics (EE.UU.), Federal Reserve Bank of Saint Louis (EE.UU.) Australian Bureau of Statistics, Reserve Bank of Australia, Statistics Bureau (Japón), OCDE, Banco Central Europeo, Eurostat, Statistisches Bundesamt (Alemania), Office for National Statistics (Reino Unido), Istituto Nazionale di Statistica (Italia), Instituto Nacional de Estadística (España), Ministerio de Empleo y Seguridad Social (España), Institut National de la Statistique et des Études Économiques (Francia), y Statistics Canada (Canadá).

TASA DE INFLACIÓN MENSUAL ANUALIZADA POR TRIMESTRE (2016-23)



TASA DE DESEMPLEO POR TRIMESTRE (2016-23)



Fuentes de la información: Bureau of Labor Statistics (EE.UU.), Federal Reserve Bank of Saint Louis (EE.UU.), Australian Bureau of Statistics, Reserve Bank of Australia, Statistics Bureau (Japón), OCDE, Banco Central Europeo, Eurostat, Statistisches Bundesamt (Alemania), Office for National Statistics (Reino Unido), Istituto Nazionale di Statistica (Italia), Instituto Nacional de Estadística (España), Ministerio de Empleo y Seguridad Social (España), Institut National de la Statistique et des Études Économiques (Francia), y Statistics Canada (Canadá).

ANEXO ESTADÍSTICO

I. ÍNDICE DE OKUN (2016-23)

CUADRO I. 1.: ARGENTINA

Trim.	Argentina	C.A.B.A	Córdoba	Mendoza	Neuquén	San Luis	Santa Fe
I 16	s.d.	s.d.	s.d.	s.d.	s.d.	s.d.	s.d.
II	s.d.	86,7	70,5	56,4	49,6	45,9	64,2
III	23,0	19,4	25,7	5,8	36,3	24,0	19,7
IV	30,4	33,1	31,1	34,2	24,3	21,3	27,3
I 17	36,7	39,4	42,5	33,5	25,3	29,1	42,7
II	32,1	31,1	27,6	28,5	28,9	25,2	32,7
III	31,4	29,1	30,7	28,3	26,9	24,0	27,5
IV	33,5	33,2	35,4	24,2	29,0	28,5	28,8
I 18	39,1	37,1	39,9	44,0	29,5	32,2	38,5
II	49,0	50,5	49,5	53,1	51,3	46,4	50,8
III	78,6	70,7	73,9	77,9	88,3	80,2	76,1
IV	61,8	57,7	65,1	63,0	65,3	55,7	64,1
I 19	66,8	62,3	68,8	60,1	48,2	62,7	63,5
II	52,6	55,1	52,5	53,6	47,1	47,0	54,0
III	68,7	59,8	70,0	69,3	99,3	67,1	65,2
IV	63,5	56,6	62,2	65,0	76,4	67,4	61,8
I 20	43,9	40,5	49,3	46,9	43,3	42,6	41,6
II	34,9	29,9	33,9	34,4	37,5	24,5	43,6
III	44,7	38,5	41,3	42,2	48,3	42,3	47,5
IV	60,6	51,4	68,3	67,0	54,0	75,1	65,2
I 21	70,9	59,4	85,4	65,3	65,1	67,3	75,2
II	61,0	62,1	64,7	70,5	58,5	54,7	65,1
III	53,7	51,0	47,2	52,1	46,2	41,8	49,4
IV	55,8	53,0	53,1	53,3	47,3	55,1	49,6
I 22	87,6	77,8	91,5	88,8	90,0	94,2	86,9
II	96,5	91,2	91,1	106,1	100,1	83,2	94,2
III	126,9	117,6	109,7	126,2	141,0	123,4	124,7
IV	97,7	109,7	96,9	90,8	97,6	84,0	94,4
I 23	126,3	125,5	133,1	119,3	134,5	131,3	124,5
II	141,7	141,7	124,2	135,6	147,3	103,5	135,3
III	235,9	218,3	253,8	271,7	220,6	288,8	240,5
IV	471,9	391,3	446,0	479,7	429,4	568,9	522,0

Fuentes: Instituto Nacional de Estadística y Censos, Dirección General de Estadística y Censos del GCBA; Dirección General de Estadística y Censos de la Provincia de Córdoba, Dirección de Estadísticas e Investigaciones Económicas del Gob. de la Provincia de Mendoza, Dirección Provincial de Estadística y Censos del Gobierno de la Provincia de Neuquén, Dir. Provincia de Estadística y Censos de la Provincia de San Luis, e Instituto Provincial de Estadística y Censos de la Provincia de Santa Fe. Para la tasa de desocupación de Santa Fe se consideró el promedio simple de los valores computados por el INDEC para los aglomerados Gran Rosario y Gran Santa Fe.

CUADRO I. 2.: PAÍSES SELECCIONADOS DE SUDAMÉRICA

Trim.	Argentina	Brasil	Colombia	Chile	Ecuador	Paraguay	Perú	Uruguay
I 16	s.d.	22,0	26,0	11,4	7,7	s.d.	11,9	30,2
II	s.d.	18,6	15,4	10,7	8,0	s.d.	8,5	15,4
III	23,0	16,1	10,0	8,6	4,8	s.d.	9,1	13,2
IV	30,4	15,2	10,4	6,6	4,9	s.d.	10,4	6,4
I 17	36,7	17,8	21,4	11,5	6,1	12,5	15,4	24,7
II	32,1	14,0	12,6	6,9	4,1	9,7	3,6	10,1
III	31,4	14,9	10,2	7,8	3,0	8,3	9,9	14,4
IV	33,5	16,6	11,2	9,8	3,7	12,2	4,5	9,4
I 18	39,1	16,0	17,5	10,2	6,0	11,9	11,6	25,4
II	49,0	20,4	13,2	10,3	1,8	9,1	7,1	15,8
III	78,6	14,9	10,3	11,1	6,7	7,2	9,1	15,8
IV	61,8	13,3	11,6	8,4	2,9	9,7	7,7	9,0
I 19	66,8	19,0	18,7	9,7	4,7	9,7	11,9	24,6
II	52,6	15,0	14,9	10,9	4,9	11,1	7,4	14,9
III	68,7	12,9	13,3	9,0	4,8	6,6	6,9	18,2
IV	63,5	18,4	12,0	11,1	3,0	11,4	7,9	13,5
I 20	43,9	14,5	20,0	13,6	5,7	9,5	11,2	27,1
II	34,9	11,9	18,8	11,4	4,9	2,9	16,5	20,9
III	44,7	20,0	19,5	15,6	1,9	13,5	18,5	18,1
IV	60,6	27,3	15,1	13,9	4,5	14,6	16,2	13,6
I 21	70,9	23,4	22,4	15,7	6,7	10,9	21,3	23,4
II	61,0	21,1	21,4	12,7	6,5	12,3	13,1	16,5
III	53,7	25,2	17,3	18,4	7,7	19,6	20,0	17,2
IV	55,8	23,5	16,6	18,1	7,0	15,5	14,9	12,3
I 22	87,6	24,5	31,8	22,3	9,2	24,1	17,0	26,4
II	96,5	18,5	21,9	22,7	11,6	16,0	17,4	14,4
III	126,9	3,5	22,4	23,0	6,2	10,2	16,6	18,3
IV	97,7	14,6	21,4	15,3	4,8	9,5	13,9	6,5
I 23	126,3	17,4	31,2	16,3	4,6	15,2	14,9	23,1
II	141,7	11,1	16,4	9,3	6,3	6,2	9,5	9,7
III	235,9	10,2	16,6	13,8	8,0	7,2	9,9	9,8
IV	471,9	11,8	14,2	10,9	1,1	10,1	6,1	11,7

Fuentes de la información: Instituto Nacional de Estadística y Censos (Argentina), Banco Central do Brasil, Instituto Brasileiro de Geografía e Estatística (Brasil), Departamento Administrativo Nacional de Estadística (Colombia), Banco de la República (Colombia), Banco Central de Chile, Instituto Nacional de Estadísticas (Chile), Instituto Nacional de Estadística e Informática (Perú), Banco Central de Reserva (Perú) e Instituto Nacional de Estadística (Uruguay).

CUADRO I. 3.: PAÍSES SELECCIONADOS DE ALTOS INGRESOS

Trim.	Estados Unidos	Canadá	Reino Unido	Alemania	Francia	Italia	España	Japón	Australia
I 16	5,4	11,7	5,7	7,8	10,3	9,9	17,5	2,4	5,1
II	8,6	10,8	5,7	7,7	12,9	14,5	25,9	4,1	7,2
III	6,5	6,1	5,9	6,8	8,7	11,4	16,4	2,7	8,6
IV	7,2	5,7	6,3	7,6	11,7	13,4	25,1	4,6	7,9
I 17	6,7	11,5	6,7	7,8	11,9	13,4	18,0	1,7	5,8
II	4,8	8,1	7,1	6,5	10,0	13,3	21,0	4,6	5,6
III	8,1	7,5	7,0	7,6	9,5	11,4	14,7	4,0	5,5
IV	6,4	6,1	7,1	7,1	11,3	11,4	20,4	5,1	10,4
I 18	6,9	12,5	6,7	6,8	13,5	12,3	16,2	1,7	4,8
II	6,3	8,1	6,3	7,9	11,9	14,7	23,2	2,5	7,4
III	5,6	6,2	6,4	8,2	9,6	10,7	12,7	5,3	7,2
IV	4,8	4,9	6,1	8,3	8,7	9,7	14,2	1,6	7,8
I 19	6,3	12,0	5,6	7,9	10,5	11,3	14,4	2,4	4,7
II	5,1	8,3	5,8	6,0	11,6	12,7	19,1	2,8	6,4
III	5,6	5,4	5,6	6,1	8,0	7,8	10,6	3,5	8,4
IV	7,1	6,4	5,2	8,2	10,1	10,1	16,1	3,8	7,1
I 20	3,1	7,0	5,8	7,1	6,2	8,4	11,1	1,6	7,4
II	11,2	14,7	5,0	6,0	8,3	9,4	18,8	1,2	6,9
III	13,5	9,3	5,8	1,3	7,8	5,9	11,9	3,0	7,8
IV	10,0	10,4	6,1	7,4	9,8	12,9	18,4	0,5	7,4
I 21	10,7	15,0	6,0	18,7	12,2	14,7	19,7	5,2	6,7
II	14,9	13,1	6,8	10,3	11,0	11,8	24,1	1,5	8,3
III	9,9	11,5	7,1	12,9	10,0	5,8	16,2	5,2	7,3
IV	14,7	9,4	8,6	13,4	11,9	16,0	26,0	2,6	7,9
I 22	13,8	20,1	9,4	19,7	18,5	23,4	30,6	6,7	8,9
II	14,4	16,3	11,9	11,1	16,2	16,2	22,2	5,5	9,9
III	5,4	4,6	12,5	14,2	8,3	14,1	10,4	7,8	10,7
IV	7,0	6,1	13,3	14,3	13,6	27,4	11,8	6,4	11,1
I 23	7,5	10,9	13,0	11,5	18,0	7,5	17,0	3,7	10,5
II	6,6	10,2	11,9	12,5	10,6	10,4	16,4	5,8	9,5
III	8,1	8,9	10,4	11,3	9,7	9,5	15,7	6,5	8,9
IV	5,6	5,3	8,2	10,2	7,8	5,5	11,6	4,8	8,1

Fuentes de la información: Bureau of Labor Statistics (EE.UU.), Federal Reserve Bank of Saint Louis (EE.UU.) Australian Bureau of Statistics, Reserve Bank of Australia, Statistics Bureau (Japón), OCDE, Banco Central Europeo, Eurostat, Statistisches Bundesamt (Alemania), Office for National Statistics (Reino Unido), Istituto Nazionale di Statistica (Italia), Instituto Nacional de Estadística (España), Ministerio de Empleo y Seguridad Social (España), Institut National de la Statistique et des Études Économiques (Francia), y Statistics Canada (Canadá).

II. TASA DE INFLACIÓN MENSUAL ANUALIZADA POR TRIMESTRE (2016-23)

CUADRO II. 1.: ARGENTINA

Trim.	Argentina	C.A.B.A	Córdoba	Mendoza	Neuquén	San Luis	Santa Fe
I 16	s.d.	56,6%	44,0%	s.d.	62,2%	47,1%	46,5%
II	s.d.	78,2%	59,0%	52,0%	41,0%	43,1%	55,8%
III	14,5%	11,5%	15,9%	1,6%	33,8%	20,0%	13,1%
IV	22,8%	27,4%	23,1%	30,9%	17,6%	17,7%	21,5%
I 17	27,5%	31,5%	32,9%	28,8%	20,3%	26,8%	34,9%
II	23,4%	24,1%	19,5%	24,8%	21,4%	22,4%	24,8%
III	23,1%	21,8%	21,6%	23,9%	20,7%	20,5%	21,7%
IV	26,3%	27,3%	28,8%	21,5%	23,2%	27,3%	23,3%
I 18	30,0%	28,5%	29,6%	39,8%	24,0%	30,3%	30,5%
II	39,4%	42,7%	38,7%	47,6%	47,1%	43,1%	43,3%
III	69,6%	62,3%	64,8%	71,5%	83,0%	77,5%	70,4%
IV	52,7%	50,8%	55,9%	57,1%	60,5%	52,9%	56,2%
I 19	56,7%	55,1%	57,5%	51,7%	44,7%	60,7%	54,9%
II	42,0%	45,9%	39,4%	44,8%	41,7%	43,7%	45,0%
III	59,0%	51,9%	59,0%	60,7%	93,1%	63,2%	58,3%
IV	54,6%	49,7%	52,7%	57,7%	70,7%	64,5%	54,7%
I 20	33,5%	32,0%	38,5%	37,1%	36,8%	39,8%	32,0%
II	21,8%	18,8%	14,8%	19,1%	24,0%	21,9%	24,5%
III	33,0%	28,1%	27,0%	34,0%	37,4%	39,8%	37,2%
IV	49,7%	44,2%	55,3%	56,4%	45,6%	70,2%	54,5%
I 21	60,7%	51,5%	70,6%	57,1%	54,2%	63,8%	65,3%
II	51,4%	53,1%	52,3%	62,0%	50,3%	52,3%	54,8%
III	45,5%	44,0%	35,8%	43,7%	39,2%	37,1%	41,2%
IV	48,8%	48,4%	43,0%	46,5%	41,4%	51,1%	42,9%
I 22	80,7%	72,9%	81,8%	82,3%	82,6%	90,8%	79,4%
II	89,6%	85,8%	82,4%	100,5%	92,3%	79,6%	88,4%
III	119,8%	112,9%	102,5%	120,2%	136,3%	121,0%	117,4%
IV	91,4%	105,8%	90,5%	86,5%	91,7%	81,6%	87,8%
I 23	119,4%	120,1%	124,6%	113,7%	128,6%	128,6%	116,9%
II	135,5%	137,8%	115,9%	130,3%	141,7%	101,2%	128,6%
III	230,2%	214,7%	247,3%	266,6%	215,0%	285,4%	236,2%
IV	465,6%	388,1%	440,5%	475,4%	425,8%	567,1%	516,5%

Fuentes: Instituto Nacional de Estadística y Censos, Dirección General de Estadística y Censos del GCBA; Dirección General de Estadística y Censos de la Provincia de Córdoba, Dirección de Estadísticas e Investigaciones Económicas del Gob. de la Provincia de Mendoza, Dirección Provincial de Estadística y Censos del Gobierno de la Provincia de Neuquén, Dir. Provincia de Estadística y Censos de la Provincia de San Luis, e Instituto Provincial de Estadística y Censos de la Provincia de Santa Fe. Para la tasa de desocupación de Santa Fe se consideró el promedio simple de los valores computados por el INDEC para los aglomerados Gran Rosario y Gran Santa Fe.

CUADRO II. 2.: PAÍSES SELECCIONADOS DE SUDAMÉRICA

Trim.	Argentina	Brasil	Colombia	Chile	Ecuador	Paraguay	Perú	Uruguay
I 16	s.d.	10,9%	15,0%	4,9%	2,4%	10,9%	4,7%	22,3%
II	s.d.	7,2%	6,1%	3,7%	2,8%	2,0%	1,5%	7,5%
III	14,5%	4,2%	0,6%	1,6%	-0,4%	-2,4%	2,6%	4,9%
IV	22,8%	3,0%	1,9%	0,4%	-0,3%	5,7%	4,2%	-1,0%
I 17	27,5%	3,9%	10,5%	4,5%	1,7%	6,2%	7,7%	16,2%
II	23,4%	0,9%	3,3%	-0,4%	-0,4%	2,4%	-3,3%	2,0%
III	23,1%	2,4%	0,5%	0,8%	-1,1%	2,8%	3,5%	6,7%
IV	26,3%	4,7%	2,3%	3,2%	-0,9%	7,0%	-2,0%	2,0%
I 18	30,0%	2,8%	6,5%	2,8%	1,6%	4,5%	3,5%	16,6%
II	39,4%	7,8%	3,5%	2,8%	-2,3%	3,2%	0,9%	7,7%
III	69,6%	2,9%	0,6%	3,7%	2,7%	1,2%	2,9%	7,3%
IV	52,7%	1,6%	2,2%	1,2%	-0,8%	4,1%	1,6%	0,8%
I 19	56,7%	6,2%	6,6%	2,4%	0,1%	2,8%	3,7%	15,8%
II	42,0%	2,9%	4,4%	3,7%	0,5%	3,7%	1,1%	6,0%
III	59,0%	1,0%	2,2%	1,6%	-0,1%	0,4%	1,1%	9,0%
IV	54,6%	7,3%	2,1%	4,1%	-0,8%	5,7%	1,8%	4,7%
I 20	33,5%	2,1%	6,8%	5,3%	1,1%	1,6%	3,4%	17,4%
II	21,8%	-1,7%	-2,1%	-0,8%	0,5%	-4,7%	0,2%	10,8%
III	33,0%	5,1%	1,2%	3,2%	-4,3%	5,3%	2,0%	7,3%
IV	49,7%	13,1%	0,7%	3,7%	-0,9%	7,4%	2,4%	2,7%
I 21	60,7%	8,5%	6,4%	5,3%	1,5%	2,8%	6,0%	12,9%
II	51,4%	6,9%	6,3%	3,2%	1,0%	3,7%	2,8%	6,7%
III	45,5%	12,6%	4,7%	10,0%	2,7%	13,1%	10,0%	7,6%
IV	48,8%	12,4%	5,1%	10,9%	2,6%	8,7%	7,1%	4,9%
I 22	80,7%	13,4%	18,6%	14,5%	4,3%	15,8%	7,6%	18,9%
II	89,6%	9,2%	10,9%	14,9%	7,4%	9,2%	10,6%	6,3%
III	119,8%	-5,2%	11,6%	14,9%	2,2%	4,1%	8,9%	10,2%
IV	91,4%	6,7%	11,6%	7,4%	1,1%	3,7%	6,8%	-1,3%
I 23	119,4%	8,6%	19,5%	7,4%	0,8%	8,7%	7,4%	14,7%
II	135,5%	3,1%	6,2%	0,8%	2,7%	0,4%	2,9%	1,1%
III	230,2%	2,5%	7,2%	4,9%	4,4%	1,2%	3,2%	1,7%
IV	465,6%	4,4%	4,8%	2,4%	-2,4%	4,9%	-0,3%	3,5%

Fuentes de la información: Instituto Nacional de Estadística y Censos (Argentina), Banco Central do Brasil, Instituto Brasileiro de Geografía e Estatística (Brasil), Departamento Administrativo Nacional de Estadística (Colombia), Banco de la República (Colombia), Banco Central de Chile, Instituto Nacional de Estadísticas (Chile), Instituto Nacional de Estadística e Informática (Perú), Banco Central de Reserva (Perú) e Instituto Nacional de Estadística (Uruguay).

CUADRO II. 3.: PAÍSES SELECCIONADOS DE ALTOS INGRESOS

Trim.	Estados Unidos	Canadá	Reino Unido	Alemania	Francia	Italia	España	Japón	Australia
I 16	0,5%	4,5%	0,7%	1,6%	0,0%	-1,8%	-3,5%	-0,8%	-0,7%
II	3,6%	3,8%	0,7%	1,6%	2,9%	2,8%	5,9%	0,8%	1,5%
III	1,6%	-0,9%	1,1%	0,8%	-1,2%	-0,3%	-2,6%	-0,4%	3,0%
IV	2,4%	-1,2%	1,5%	1,6%	1,6%	1,6%	6,4%	1,6%	2,2%
I 17	2,1%	4,8%	2,2%	2,0%	2,3%	1,7%	-0,8%	-1,2%	0,0%
II	0,4%	1,6%	2,6%	0,8%	0,4%	2,0%	3,7%	1,6%	0,0%
III	3,8%	1,2%	2,7%	2,0%	0,0%	0,1%	-1,7%	1,2%	0,0%
IV	2,2%	0,0%	2,8%	1,6%	2,3%	0,4%	3,9%	2,5%	4,9%
I 18	2,9%	6,6%	2,5%	1,2%	4,2%	1,3%	-0,5%	-0,8%	-0,8%
II	2,3%	2,1%	2,3%	2,7%	2,8%	4,0%	7,9%	0,0%	2,0%
III	1,9%	0,3%	2,3%	3,1%	0,7%	0,5%	-1,9%	2,9%	2,0%
IV	0,9%	-0,9%	2,1%	3,5%	-0,1%	-0,8%	-0,2%	-0,8%	2,8%
I 19	2,4%	6,1%	1,8%	2,7%	1,8%	0,9%	-0,3%	0,0%	-0,4%
II	1,5%	2,7%	1,9%	1,1%	3,1%	2,7%	5,0%	0,4%	1,2%
III	1,9%	-0,3%	1,8%	1,1%	-0,3%	-1,8%	-3,4%	1,2%	3,2%
IV	3,5%	0,6%	1,5%	3,4%	1,9%	0,4%	2,3%	1,6%	1,9%
I 20	-0,7%	0,6%	1,7%	1,9%	-1,6%	-0,6%	-3,3%	-0,8%	2,3%
II	-1,7%	1,8%	0,8%	0,0%	0,9%	0,8%	3,5%	-1,6%	-0,1%
III	4,7%	-0,9%	0,8%	-5,0%	-1,0%	-4,1%	-4,4%	0,0%	0,8%
IV	3,2%	1,5%	0,8%	1,5%	1,7%	3,2%	2,3%	-2,4%	0,6%
I 21	4,5%	6,6%	0,9%	12,4%	4,0%	4,5%	3,7%	2,4%	0,8%
II	9,0%	5,3%	2,0%	4,4%	2,9%	2,0%	8,8%	-1,6%	3,1%
III	4,8%	4,3%	2,7%	7,3%	2,2%	-3,3%	1,6%	2,4%	2,6%
IV	10,5%	3,1%	4,4%	8,3%	4,4%	7,0%	12,7%	0,0%	3,2%
I 22	10,0%	14,3%	5,5%	14,4%	11,1%	14,9%	17,0%	4,1%	4,9%
II	10,8%	11,2%	8,0%	6,1%	8,6%	8,1%	9,8%	2,8%	6,1%
III	1,8%	-0,5%	8,7%	8,8%	1,1%	6,2%	-2,2%	5,2%	7,2%
IV	3,4%	1,1%	9,4%	8,9%	6,4%	19,6%	-1,1%	3,9%	7,6%
I 23	4,0%	5,9%	9,0%	5,8%	10,9%	-0,4%	3,7%	1,2%	6,9%
II	3,0%	5,0%	7,7%	7,0%	3,2%	2,8%	4,8%	3,1%	5,9%
III	4,4%	3,4%	6,3%	5,6%	2,3%	2,0%	3,8%	3,9%	5,2%
IV	1,9%	-0,5%	4,4%	4,6%	0,3%	-2,0%	-0,1%	2,3%	4,2%

Fuentes de la información: Bureau of Labor Statistics (EE.UU.), Federal Reserve Bank of Saint Louis (EE.UU.) Australian Bureau of Statistics, Reserve Bank of Australia, Statistics Bureau (Japón), OCDE, Banco Central Europeo, Eurostat, Statistisches Bundesamt (Alemania), Office for National Statistics (Reino Unido), Istituto Nazionale di Statistica (Italia), Instituto Nacional de Estadística (España), Ministerio de Empleo y Seguridad Social (España), Institut National de la Statistique et des Études Économiques (Francia), y Statistics Canada (Canadá).

III. TASA DE DESEMPLEO (2016-23)

CUADRO III. 1.: ARGENTINA

Trim.	Argentina	C.A.B.A	Córdoba	Mendoza	Neuquén	San Luis	Santa Fe
I 16	s.d.	s.d.	s.d.	s.d.	s.d.	s.d.	s.d.
II 16	9,3%	8,5%	11,5%	4,4%	8,6%	2,8%	8,4%
III	8,5%	7,9%	9,8%	4,2%	2,5%	4,0%	6,6%
IV	7,6%	5,7%	8,0%	3,3%	6,7%	3,6%	5,9%
I 17	9,2%	7,9%	9,6%	4,7%	5,0%	2,3%	7,8%
II	8,7%	7,0%	8,1%	3,7%	7,5%	2,8%	8,0%
III	8,3%	7,3%	9,1%	4,4%	6,2%	3,5%	5,8%
IV	7,2%	5,9%	6,6%	2,7%	5,8%	1,2%	5,5%
I 18	9,1%	8,6%	10,3%	4,2%	5,5%	1,9%	8,0%
II	9,6%	7,8%	10,8%	5,5%	4,2%	3,3%	7,5%
III	9,0%	8,4%	9,1%	6,4%	5,3%	2,7%	5,8%
IV	9,1%	6,9%	9,2%	5,9%	4,8%	2,8%	7,9%
I 19	10,1%	7,2%	11,3%	8,4%	3,5%	2,0%	8,6%
II	10,6%	9,2%	13,1%	8,8%	5,4%	3,3%	9,0%
III	9,7%	7,9%	11,0%	8,6%	6,2%	3,9%	6,9%
IV	8,9%	6,9%	9,5%	7,3%	5,7%	2,9%	7,1%
I 20	10,4%	8,5%	10,8%	9,8%	6,5%	2,8%	9,6%
II	13,1%	11,1%	19,1%	15,3%	13,5%	2,6%	19,1%
III	11,7%	10,4%	14,3%	8,2%	10,9%	2,5%	10,3%
IV	11,0%	7,2%	13,0%	10,6%	8,4%	4,9%	10,7%
I 21	10,2%	7,9%	14,8%	8,2%	10,9%	3,5%	10,0%
II	9,6%	9,0%	12,4%	8,5%	8,2%	2,4%	10,4%
III	8,2%	7,0%	11,4%	8,4%	7,0%	4,7%	8,2%
IV	7,0%	4,6%	10,1%	6,8%	5,9%	4,0%	6,7%
I 22	7,0%	4,9%	9,7%	6,5%	7,4%	3,4%	7,5%
II	6,9%	5,4%	8,7%	5,6%	7,8%	3,6%	5,8%
III	7,1%	4,7%	7,2%	6,0%	4,7%	2,4%	7,3%
IV	6,3%	3,9%	6,4%	4,3%	5,9%	2,4%	6,6%
I 23	6,9%	5,4%	8,5%	5,6%	5,9%	2,7%	7,6%
II	6,2%	3,9%	8,3%	5,3%	5,6%	2,3%	6,7%
III	5,7%	3,6%	6,5%	5,1%	5,6%	3,4%	4,3%
IV	6,3%	3,2%	5,5%	4,3%	3,6%	1,8%	5,5%

Fuentes: Instituto Nacional de Estadística y Censos, Dirección General de Estadística y Censos del GCBA; Dirección General de Estadística y Censos de la Provincia de Córdoba, Dirección de Estadísticas e Investigaciones Económicas del Gob. de la Provincia de Mendoza, Dirección Provincial de Estadística y Censos del Gobierno de la Provincia de Neuquén, Dir. Provincia de Estadística y Censos de la Provincia de San Luis, e Instituto Provincial de Estadística y Censos de la Provincia de Santa Fe. Para la tasa de desocupación de Santa Fe se consideró el promedio simple de los valores computados por el INDEC para los aglomerados Gran Rosario y Gran Santa Fe.

CUADRO III. 2.: PAÍSES SELECCIONADOS DE SUDAMÉRICA

Trim.	Argentina	Brasil	Colombia	Chile	Ecuador	Paraguay	Perú	Uruguay
I 16	s.d.	11,1%	11,0%	6,5%	5,3%	s.d.	7,2%	7,9%
II	9,3%	11,4%	9,2%	7,0%	5,2%	s.d.	7,0%	7,8%
III	8,5%	11,9%	9,4%	7,0%	5,2%	s.d.	6,5%	8,2%
IV	7,6%	12,2%	8,5%	6,2%	5,2%	s.d.	6,2%	7,5%
I 17	9,2%	13,9%	10,9%	7,0%	4,4%	6,3%	7,7%	8,5%
II	8,7%	13,1%	9,3%	7,3%	4,5%	7,3%	6,9%	8,1%
III	8,3%	12,5%	9,7%	7,0%	4,1%	5,5%	6,4%	7,7%
IV	7,2%	11,9%	8,8%	6,5%	4,6%	5,2%	6,5%	7,5%
I 18	9,1%	13,2%	11,0%	7,4%	4,4%	7,4%	8,1%	8,8%
II	9,6%	12,6%	9,7%	7,5%	4,1%	5,9%	6,2%	8,1%
III	9,0%	12,0%	9,7%	7,5%	4,0%	6,0%	6,2%	8,5%
IV	9,1%	11,7%	9,4%	7,2%	3,7%	5,6%	6,1%	8,1%
I 19	10,1%	12,8%	12,1%	7,2%	4,6%	6,9%	8,2%	8,8%
II	10,6%	12,1%	10,4%	7,3%	4,4%	7,4%	6,3%	8,9%
III	9,7%	11,9%	11,1%	7,3%	4,9%	6,2%	5,8%	9,2%
IV	8,9%	11,1%	9,9%	7,1%	3,8%	5,7%	6,1%	8,8%
I 20	10,4%	12,4%	13,2%	8,2%	4,6%	7,9%	7,8%	9,7%
II	13,1%	13,6%	20,9%	12,2%	4,4%	7,6%	16,3%	10,0%
III	11,7%	14,9%	18,2%	12,4%	6,2%	8,2%	16,5%	10,8%
IV	11,0%	14,2%	14,4%	10,3%	5,4%	7,2%	13,8%	10,9%
I 21	10,2%	14,9%	16,0%	10,4%	5,2%	8,1%	15,3%	10,5%
II	9,6%	14,2%	15,1%	9,5%	5,5%	8,6%	10,3%	9,8%
III	8,2%	12,6%	12,6%	8,4%	5,0%	6,5%	10,0%	9,6%
IV	7,0%	11,1%	11,5%	7,2%	4,4%	6,8%	7,8%	7,5%
I 22	7,0%	11,1%	13,2%	7,8%	4,8%	8,3%	9,4%	7,5%
II	6,9%	9,3%	11,0%	7,8%	4,1%	6,8%	6,8%	8,1%
III	7,1%	8,7%	10,8%	8,0%	4,0%	6,1%	7,7%	8,1%
IV	6,3%	7,9%	9,8%	7,9%	3,7%	5,8%	7,1%	7,8%
I 23	6,9%	8,8%	11,7%	8,8%	3,8%	6,5%	7,5%	8,4%
II	6,2%	8,0%	10,2%	8,5%	3,7%	5,8%	6,6%	8,6%
III	5,7%	7,7%	9,4%	8,9%	3,6%	6,0%	6,7%	8,1%
IV	6,3%	7,4%	9,4%	8,5%	3,5%	5,2%	6,4%	8,2%

Fuentes de la información: Instituto Nacional de Estadística y Censos (Argentina), Banco Central do Brasil, Instituto Brasileiro de Geografía e Estatística (Brasil), Departamento Administrativo Nacional de Estadística (Colombia), Banco de la República (Colombia), Banco Central de Chile, Instituto Nacional de Estadísticas (Chile), Instituto Nacional de Estadística e Informática (Perú), Banco Central de Reserva (Perú) e Instituto Nacional de Estadística (Uruguay).

CUADRO III. 3.: PAÍSES SELECCIONADOS DE ALTOS INGRESOS

Trim.	Estados Unidos	Canadá	Reino Unido	Alemania	Francia	Italia	España	Japón	Australia
I 16	4,9%	7,2%	5,1%	6,2%	10,3%	11,7%	21,0%	3,2%	5,8%
II	4,9%	7,0%	4,9%	6,1%	10,0%	11,7%	20,0%	3,2%	5,7%
III	4,9%	7,0%	4,8%	6,0%	9,9%	11,6%	18,9%	3,1%	5,7%
IV	4,8%	7,0%	4,7%	6,0%	10,1%	11,8%	18,6%	2,9%	5,7%
I 17	4,6%	6,7%	4,6%	5,9%	9,6%	11,7%	18,8%	2,9%	5,8%
II	4,4%	6,5%	4,4%	5,7%	9,5%	11,3%	17,2%	2,9%	5,6%
III	4,3%	6,2%	4,3%	5,6%	9,5%	11,3%	16,4%	2,8%	5,5%
IV	4,2%	6,1%	4,4%	5,5%	9,0%	11,0%	16,6%	2,6%	5,5%
I 18	4,0%	5,9%	4,2%	5,7%	9,3%	10,9%	16,7%	2,5%	5,5%
II	3,9%	6,0%	4,0%	5,1%	9,2%	10,8%	15,3%	2,5%	5,4%
III	3,8%	5,9%	4,1%	5,1%	8,9%	10,3%	14,6%	2,5%	5,2%
IV	3,8%	5,8%	4,0%	4,9%	8,8%	10,5%	14,5%	2,4%	5,0%
I 19	3,9%	5,9%	3,8%	5,2%	8,7%	10,3%	14,7%	2,4%	5,0%
II	3,6%	5,6%	3,9%	4,9%	8,5%	10,0%	14,0%	2,4%	5,2%
III	3,6%	5,7%	3,8%	5,0%	8,2%	9,6%	13,9%	2,3%	5,3%
IV	3,6%	5,8%	3,8%	4,8%	8,2%	9,7%	13,8%	2,2%	5,2%
I 20	3,8%	6,4%	4,1%	5,2%	7,9%	9,0%	14,4%	2,4%	5,2%
II	13,0%	12,9%	4,2%	6,0%	7,4%	8,6%	15,3%	2,8%	6,9%
III	8,8%	10,1%	5,0%	6,3%	8,8%	10,0%	16,3%	3,0%	7,1%
IV	6,8%	8,9%	5,3%	5,9%	8,0%	9,8%	16,1%	2,9%	6,8%
I 21	6,2%	8,4%	5,1%	6,3%	8,1%	10,2%	16,0%	2,8%	5,9%
II	5,9%	7,9%	4,8%	5,9%	8,1%	9,8%	15,3%	3,0%	5,2%
III	5,1%	7,2%	4,4%	5,5%	7,8%	9,1%	14,6%	2,8%	4,7%
IV	4,2%	6,3%	4,2%	5,1%	7,4%	9,0%	13,3%	2,6%	4,7%
I 22	3,8%	5,8%	3,9%	5,3%	7,3%	8,5%	13,7%	2,6%	4,0%
II	3,6%	5,1%	3,9%	5,0%	7,6%	8,1%	12,5%	2,7%	3,8%
III	3,6%	5,2%	3,8%	5,5%	7,2%	7,9%	12,7%	2,6%	3,5%
IV	3,6%	5,0%	3,9%	5,3%	7,1%	7,8%	12,9%	2,4%	3,5%
I 23	3,5%	5,0%	4,0%	5,7%	7,1%	7,9%	13,3%	2,6%	3,6%
II	3,6%	5,2%	4,2%	5,6%	7,4%	7,6%	11,6%	2,7%	3,6%
III	3,7%	5,5%	4,1%	5,7%	7,4%	7,4%	11,8%	2,6%	3,7%
IV	3,7%	5,8%	3,8%	5,7%	7,5%	7,5%	11,8%	2,5%	3,9%

Fuentes de la información: Bureau of Labor Statistics (EE.UU.), Federal Reserve Bank of Saint Louis (EE.UU.) Australian Bureau of Statistics, Reserve Bank of Australia, Statistics Bureau (Japón), OCDE, Banco Central Europeo, Eurostat, Statistisches Bundesamt (Alemania), Office for National Statistics (Reino Unido), Istituto Nazionale di Statistica (Italia), Instituto Nacional de Estadística (España), Ministerio de Empleo y Seguridad Social (España), Institut National de la Statistique et des Études Économiques (Francia), y Statistics Canada (Canadá).