

Índice de Okun



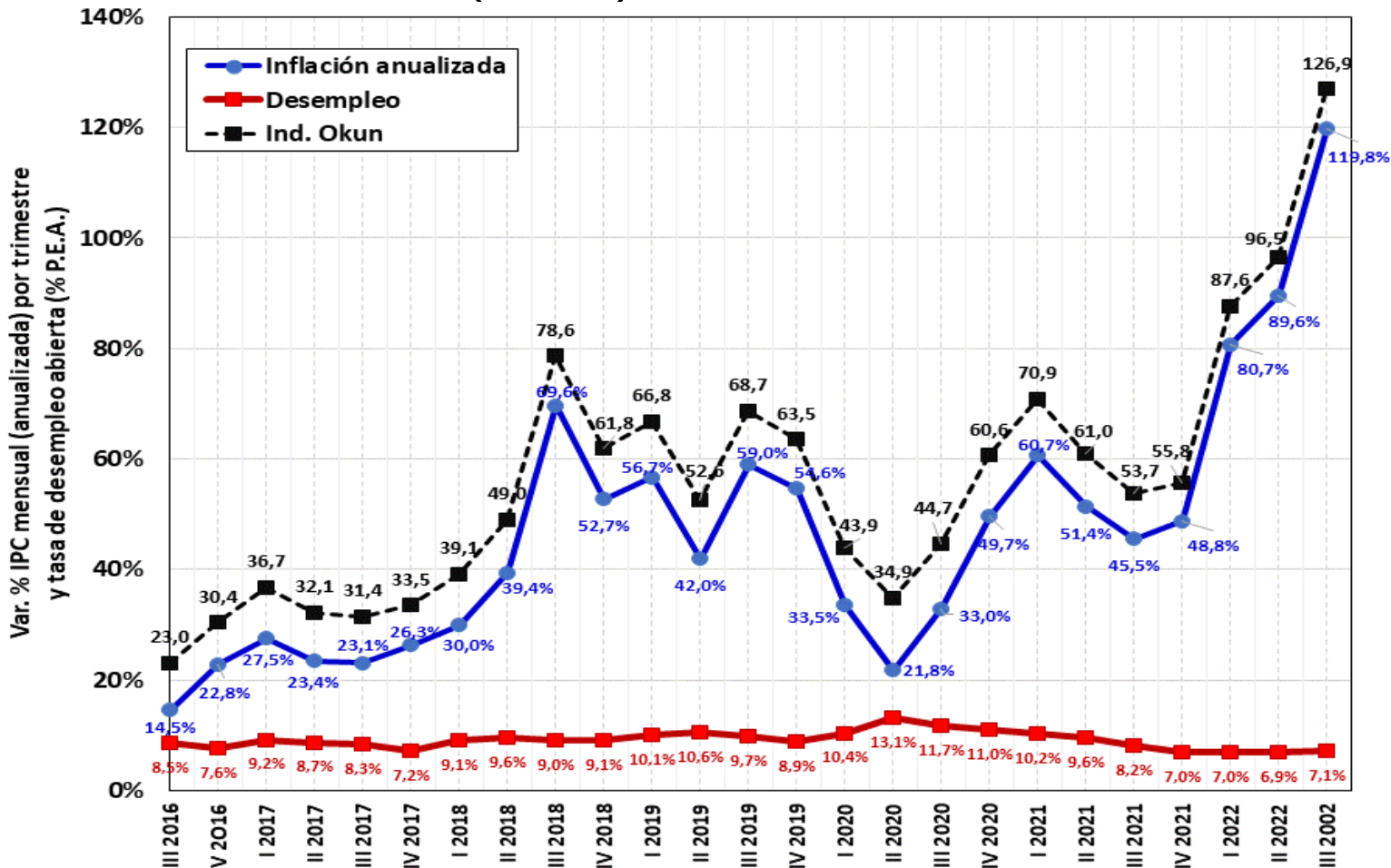
Instituto de Investigación

III trimestre de 2022

El índice de Okun, conocido como “Índice de Miseria”, es la suma de la tasa de desempleo y la tasa de inflación anualizada. Es un indicador sintético de la disconformidad o malestar de la sociedad con la situación económica general, resultante de la pérdida de ingresos de las personas cuando no están empleadas, y del deterioro de su poder adquisitivo como consecuencia de la inflación.

- En el 3^{er} trimestre de 2022 el indicador de Argentina aumentó 30,4 puntos respecto del trimestre anterior, por la aceleración inflación mensual anualizada en 30,2 puntos porcentuales.
- Entre los países seleccionados de Sudamérica el mayor índice del 3^{er} trimestre de 2022 fue el de Argentina (126,9), seguido por Chile (22,8) y Colombia (22,4). Los más bajos correspondieron a Ecuador (6,2) y Brasil (3,5).

ARGENTINA: EVOLUCIÓN DEL ÍNDICE DE OKUN (2016-2022)



Fuente: elaboración propia en base a datos de INDEC

Decano Facultad de Ciencias Económicas y Empresariales: Héctor F. Dama

Director Instituto de Investigación: Juan Massot - Editor: Héctor Rubini

Viamonte 1816 - C1056ABB - CABA - Argentina - (+54-11) 4811-5327 / 6052 / 7441

fceye.usal.edu.ar - @usal.fceye

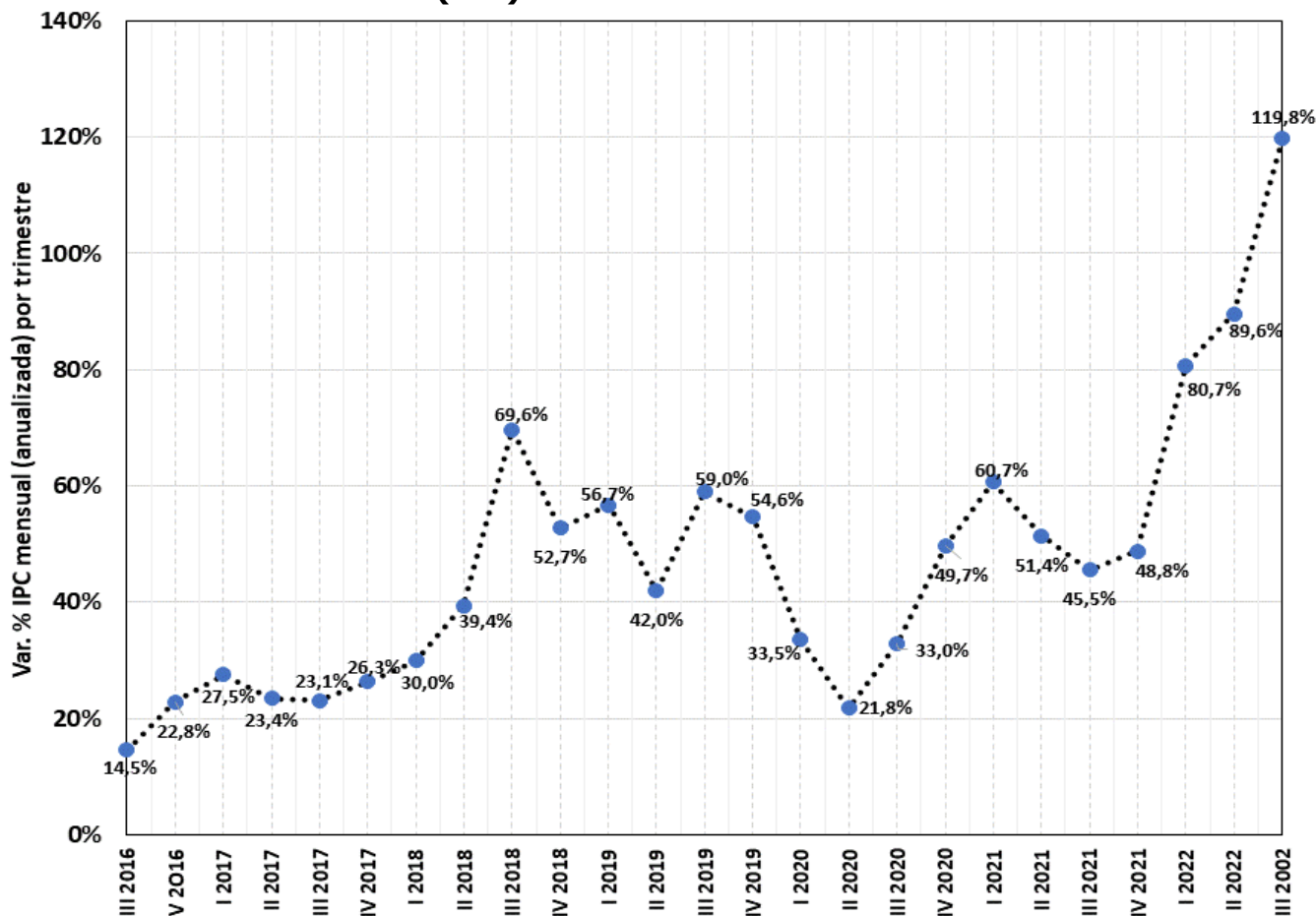
ARGENTINA

Trimestre	Inflación mensual anualizada	Promedio de cada año	Desempleo	Promedio de cada año	Índice de Okun	Promedio de cada año
III 2016	14,5%	18,7%	8,5%	8,1%	23,0	26,7
IV 2016	22,8%		7,6%		30,4	
I 2017	27,5%	25,1%	9,2%	8,4%	36,7	33,4
II 2017	23,4%		8,7%		32,1	
III 2017	23,1%		8,3%		31,4	
IV 2017	26,3%		7,2%		33,5	
I 2018	30,0%	47,9%	9,1%	9,2%	39,1	57,1
II 2018	39,4%		9,6%		49,0	
III 2018	69,6%		9,0%		78,6	
IV 2018	52,7%		9,1%		61,8	
I 2019	56,7%	44,6%	10,1%	10,5%	66,8	55,1
II 2019	42,0%		10,6%		52,6	
III 2019	59,0%		9,7%		68,7	
IV 2019	54,6%		8,9%		63,5	
I 2020	33,5%	34,5%	10,4%	11,5%	43,9	46,0
II 2020	21,8%		13,1%		34,9	
III 2020	33,0%		11,7%		44,7	
IV 2020	49,7%		11,0%		60,6	
I 2021	60,7%	51,6%	10,2%	8,8%	70,9	60,3
II 2021	51,4%		9,6%		61,0	
III 2021	45,5%		8,2%		53,7	
IV 2021	48,8%		7,0%		55,8	
I 2022	80,7%	96,7%	7,0%	6,9%	87,6	103,7
II 2022	89,6%		6,9%		96,5	
III 2022	119,8%		7,1%		126,9	

Fuente: elaboración propia en base a datos de INDEC.

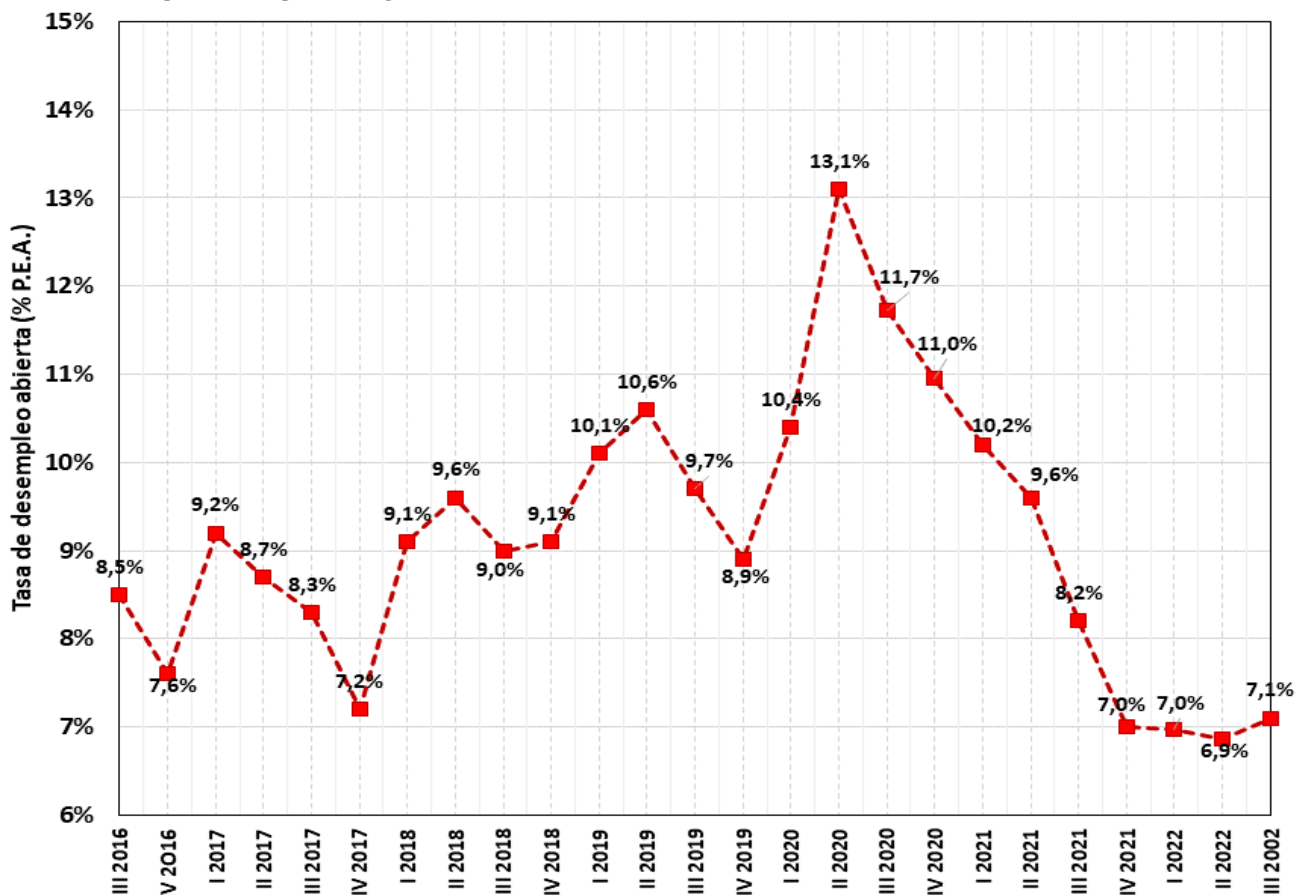
- ✓ Tendencia del índice de Okun para Argentina: creciente, con aceleración a partir del cuarto trimestre de 2021.
- ✓ La aceleración del incremento del índice de Okun responde a la aceleración inflacionaria que se evidencia a partir del último trimestre de 2021, en marcado contraste con la relativa estabilización de la tasa de desempleo en torno de 7% de la Población Económica Activa.

ARGENTINA: INFLACIÓN MENSUAL (IPC) ANUALIZADA.



Fuente: elaboración propia en base a datos de INDEC.

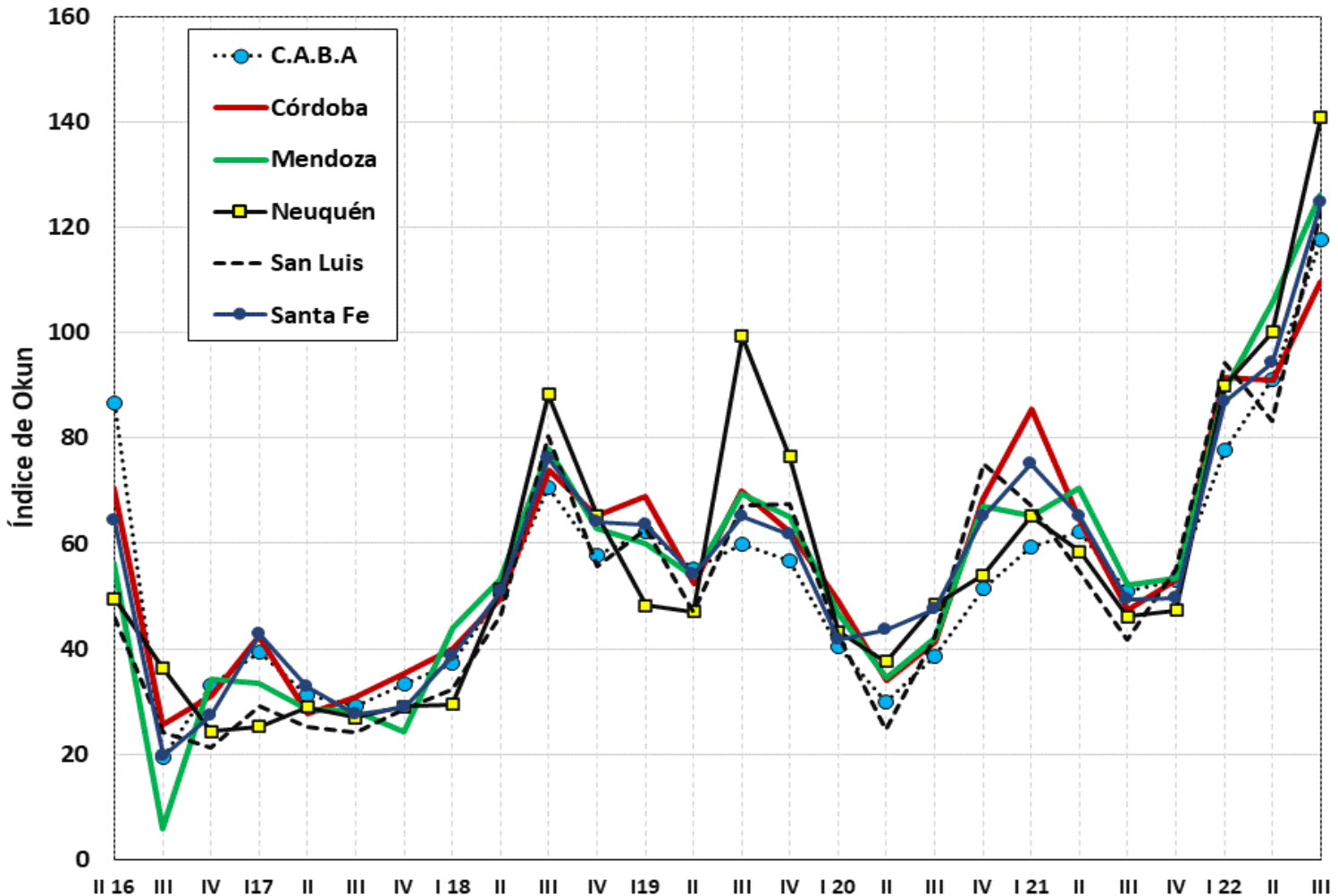
ARGENTINA: TASA DE DESEMPLEO.



Fuente: elaboración propia en base a datos de INDEC.

GRANDES AGLOMERADOS URBANOS DE ARGENTINA. ÍNDICE DE OKUN (2016-2022)

- En el 3^{er} trimestre de 2022 aumentó el Índice de Okun en todas las jurisdicciones relevadas.
- El mayor nivel se observó en Neuquén (141,0), y el menor en Córdoba (109,7).
- Las subas respecto del 2^o trimestre del año se explican por la aceleración de la inflación mensual anualizada. Las de mayor magnitud fueron las de Neuquén (+ 40,9 puntos) y San Luis (+ 40,2 puntos).
- En el 3^{er} trimestre de 2022 las mayores tasas de inflación mensual anualizadas se observaron en Neuquén (136,3%), San Luis (121,0%) y Mendoza (120,2%). Las menores se registraron en C.A.B.A (112,9%) y Córdoba (102,5%).



Fuentes: Instituto Nacional de Estadística y Censos, Dirección General de Estadística y Censos del GCBA; Dirección General de Estadística y Censos de la Provincia de Córdoba, Dirección de Estadísticas e Investigaciones Económicas del Gob. de la Provincia de Mendoza, Dirección Provincial de Estadística y Censos del Gobierno de la Provincia de Neuquén, Dir. Provincia de Estadística y Censos de la Provincia de San Luis, e Instituto Provincial de Estadística y Censos de la Provincia de Santa Fe. Para la tasa de desocupación de Santa Fe se consideró el promedio simple de los valores computados por el INDEC para los aglomerados Gran Rosario y Gran Santa Fe.

Índice de Okun

Jurisdicc.	Trimestre		Var. trim en p.p.	Factor de mayor incidencia
	II 2022	III 2022		
Neuquén	100,1	141,0	40,9	Inflación
Mendoza	106,1	126,2	20,1	Inflación
Santa Fe	94,2	124,7	30,5	Inflación
San Luis	83,2	123,4	40,2	Inflación
C.A.B.A.	91,2	117,6	26,4	Inflación
Córdoba	91,1	109,7	18,6	Inflación
Nacional	96,5	126,9	30,4	Inflación

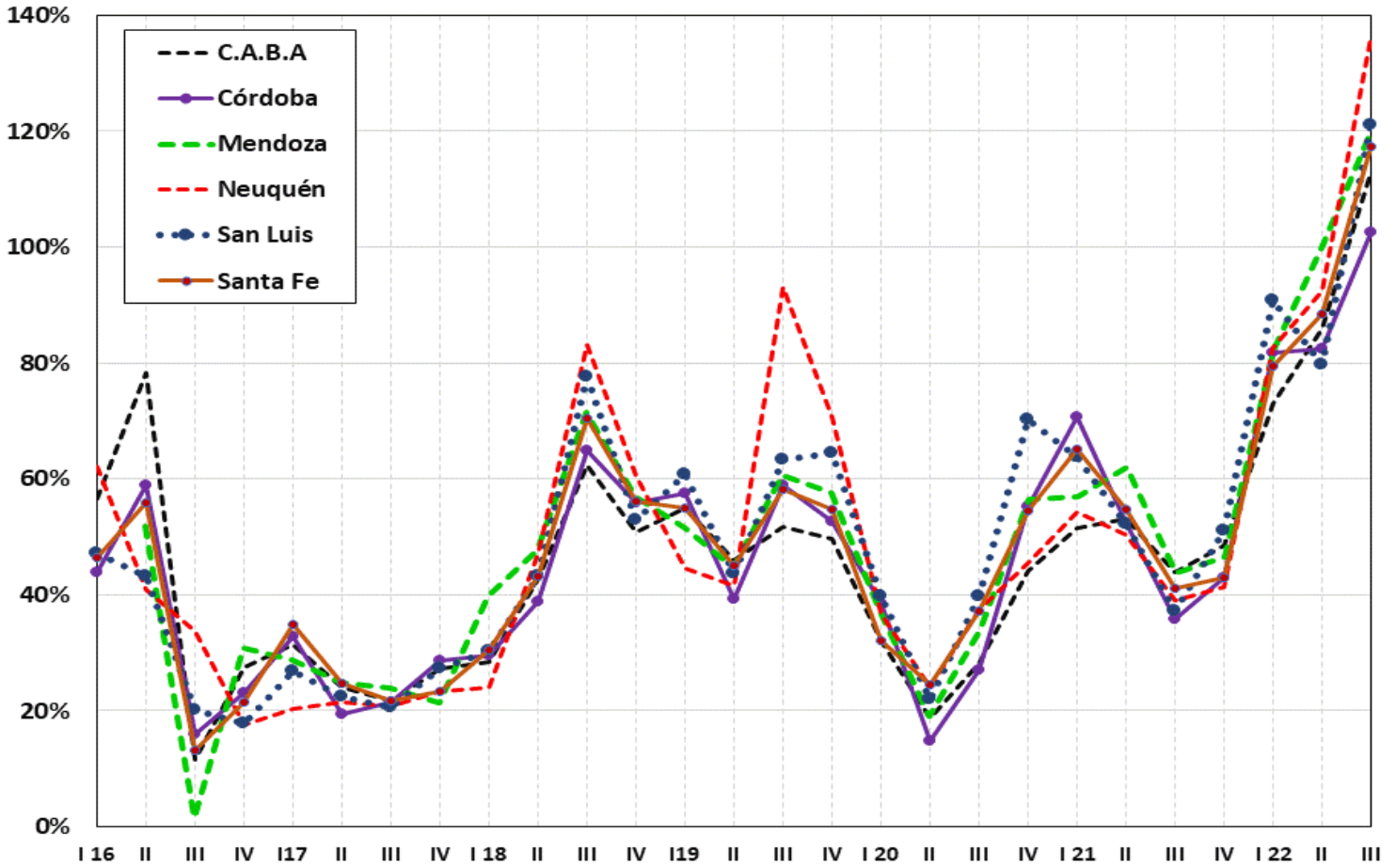
Diferencia entre máximo y mínimo

Máximo 3^{er} trimestre 2022: Neuquén (141,0)
Mínimo 3^{er} trimestre 2022: Córdoba (109,7) 31,3 puntos

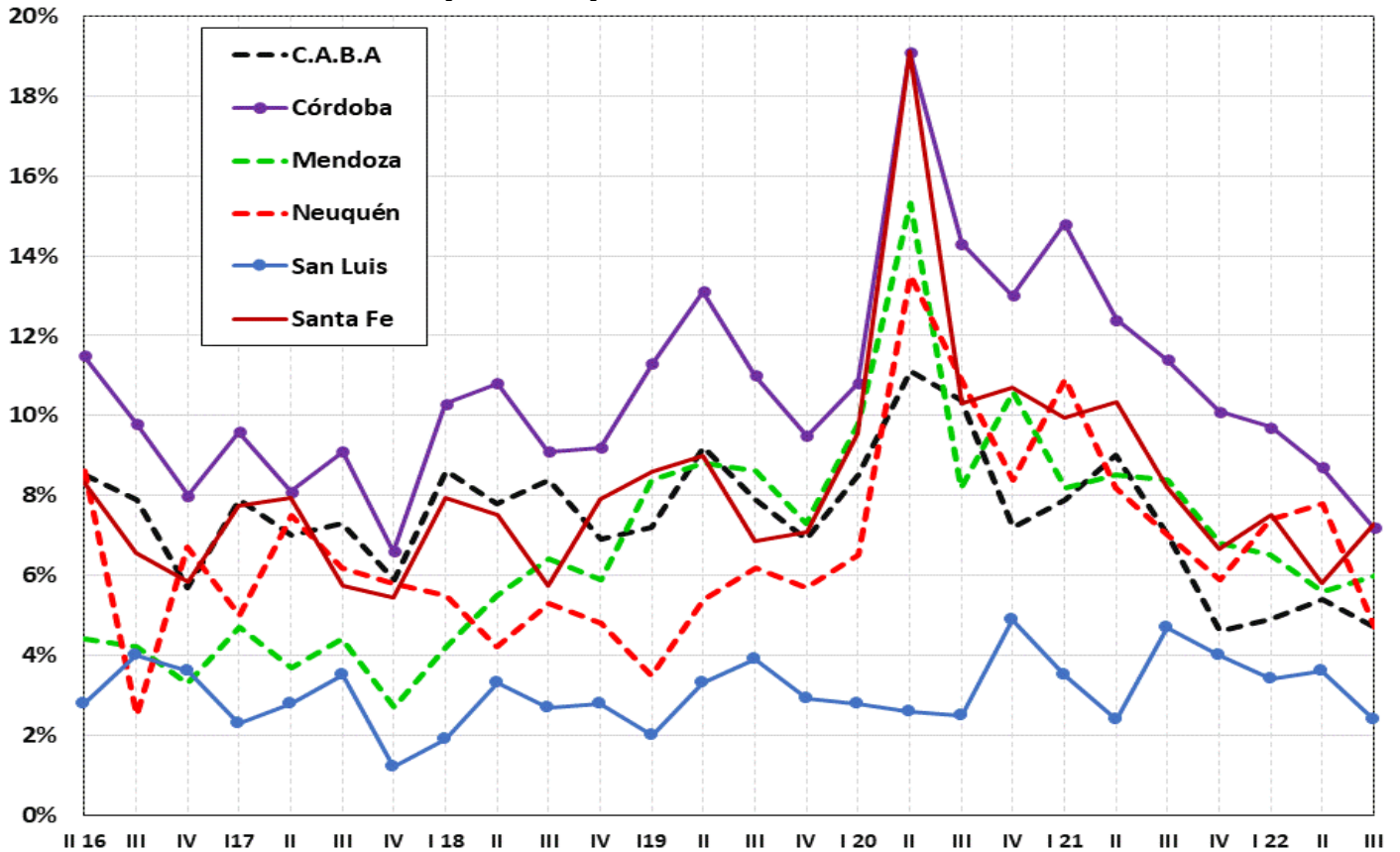
Máximo 2^o trimestre 2022: Mendoza (106,1)
Mínimo 2^o trimestre 2022: San Luis (83,2) 23,1 puntos

Fuentes: Instituto Nacional de Estadística y Censos, Dirección General de Estadística y Censos del GCBA; Dirección General de Estadística y Censos de la Provincia de Córdoba, Dirección de Estadísticas e Investigaciones Económicas del Gob. de la Provincia de Mendoza, Dirección Provincial de Estadística y Censos del Gobierno de la Provincia de Neuquén, Dir. Provincia de Estadística y Censos de la Provincia de San Luis, e Instituto Provincial de Estadística y Censos de la Provincia de Santa Fe. Para la tasa de desocupación de Santa Fe se consideró el promedio simple de los valores computados por el INDEC para los aglomerados Gran Rosario y Gran Santa Fe.

TASA DE INFLACIÓN MENSUAL ANUALIZADA POR TRIMESTRE (2016-22)



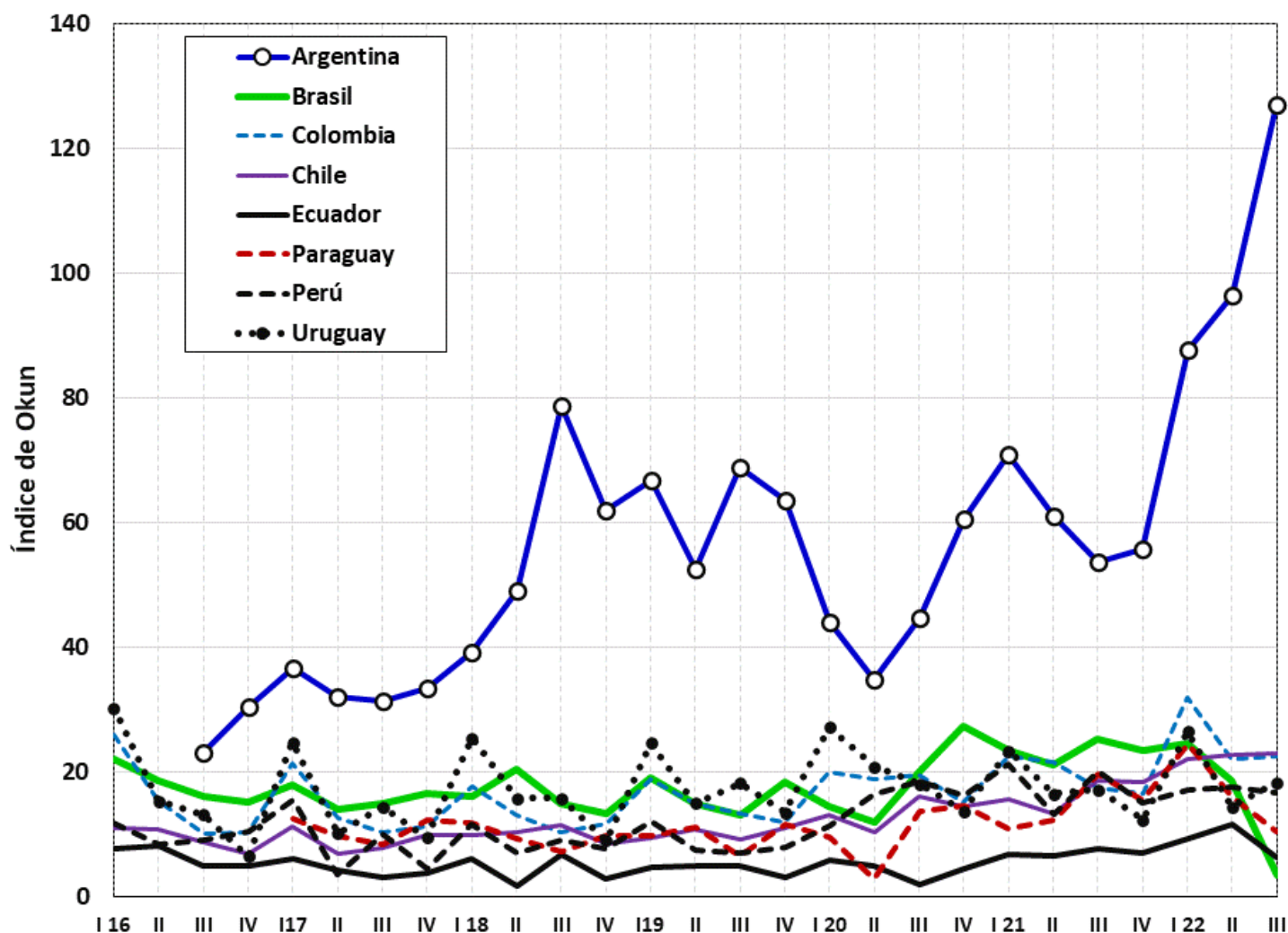
TASA DE DESEMPLEO POR TRIMESTRE (2016-22)



Fuentes: Instituto Nacional de Estadística y Censos, Dirección General de Estadística y Censos del GCBA; Dirección General de Estadística y Censos de la Provincia de Córdoba, Dirección de Estadísticas e Investigaciones Económicas del Gob. de la Provincia de Mendoza, Dirección Provincial de Estadística y Censos del Gobierno de la Provincia de Neuquén, Dir. Provincia de Estadística y Censos de la Provincia de San Luis, e Instituto Provincial de Estadística y Censos de la Provincia de Santa Fe. Para la tasa de desocupación de Santa Fe se consideró el promedio simple de los valores computados por el INDEC para los aglomerados Gran Rosario y Gran Santa Fe.

PAÍSES SELECCIONADOS DE SUDAMÉRICA ÍNDICE DE OKUN (2016-2022)

Máximo 2° trimestre 2022: Argentina (126,9) Mínimo 2° trimestre 2022: Brasil (3,5)
 Máximo 2° trimestre 2022: Argentina (96,5) Mínimo 2° trimestre 2022: Ecuador (11,6)

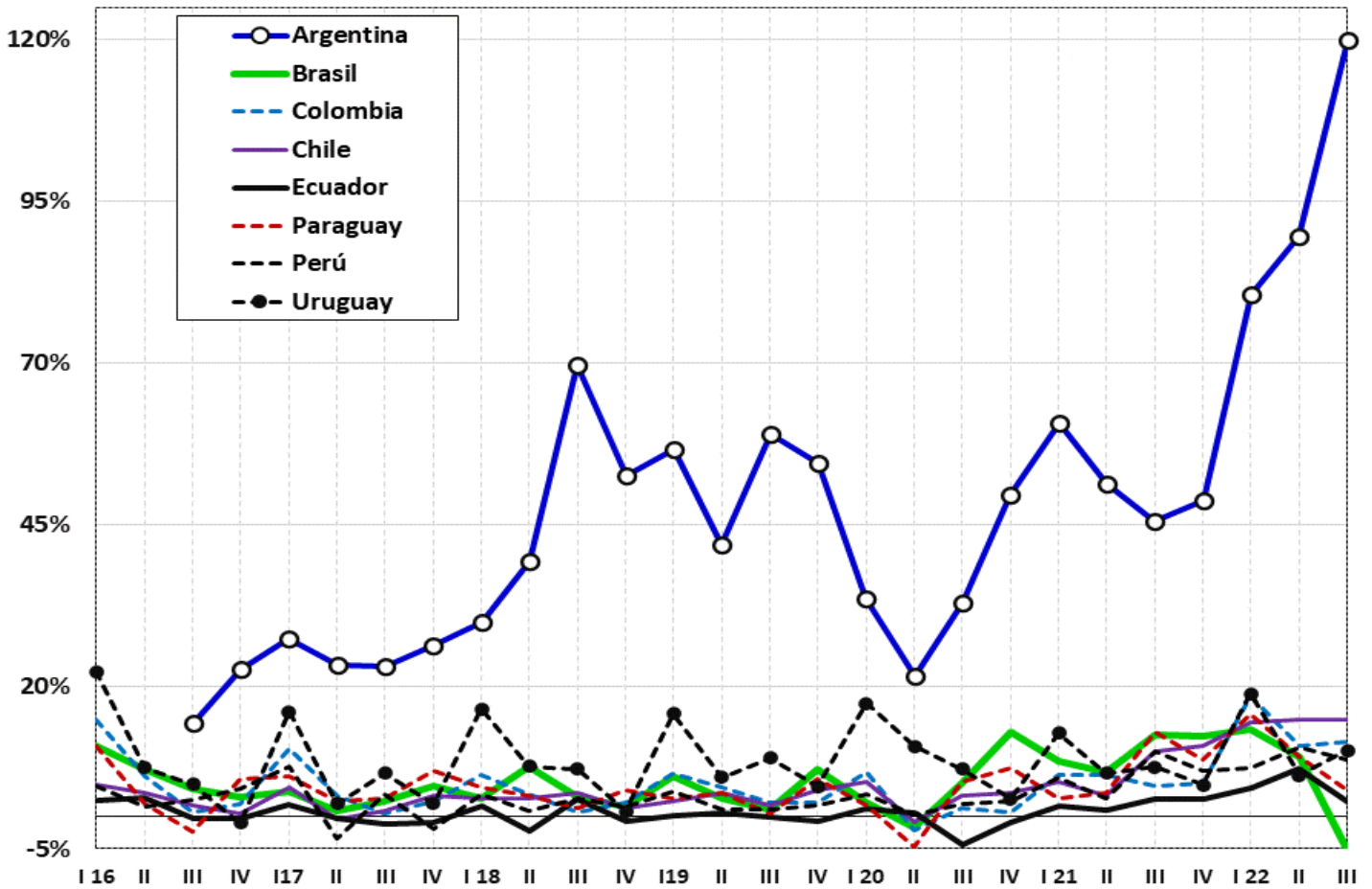


Índice de Okun

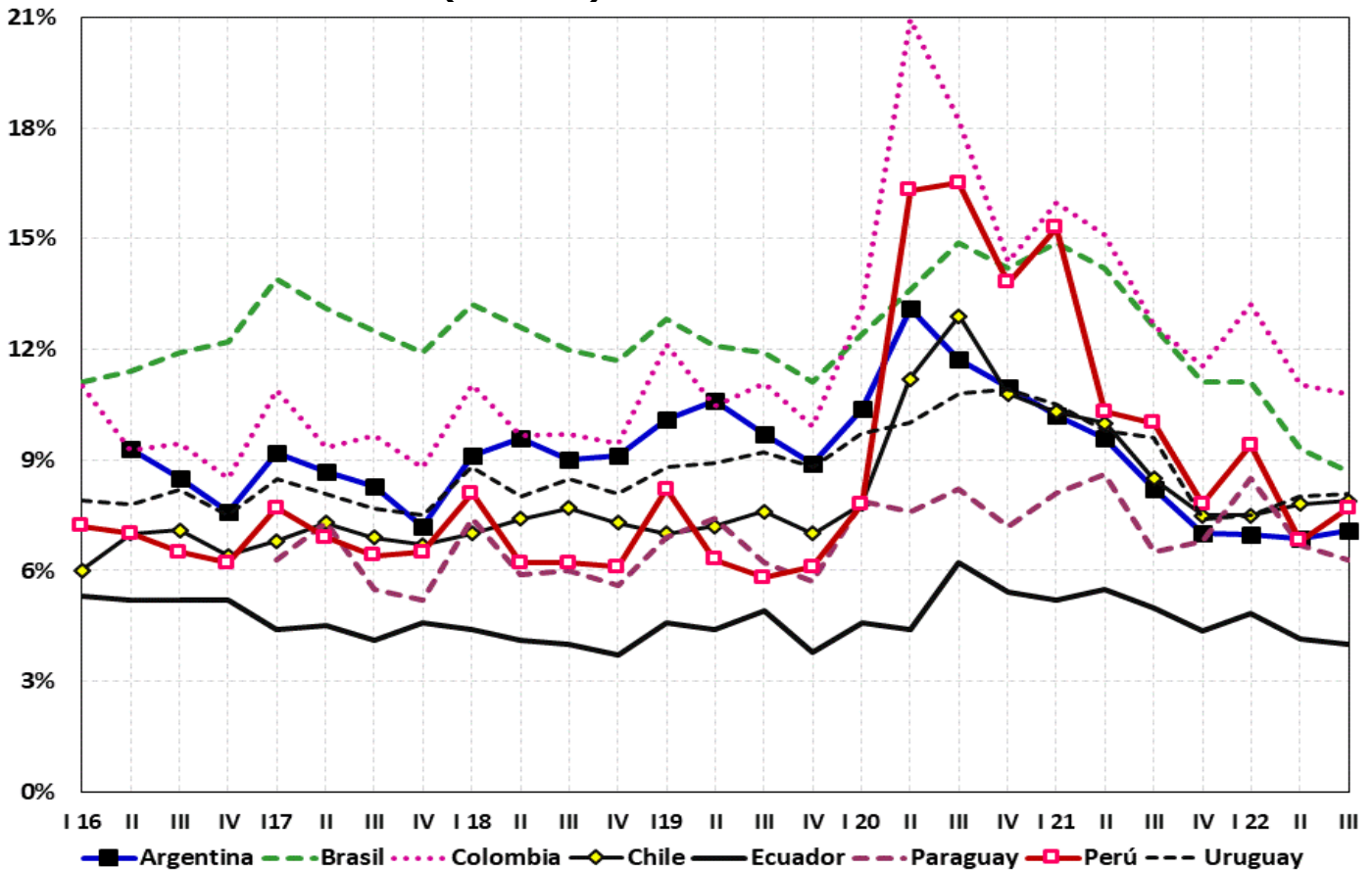
País	Trimestre		Var. trim en p.p.	Factor de mayor incidencia
	II 2022	III 2022		
Argentina	96,5	126,9	30,4	Inflación
Chile	22,7	22,8	0,1	Desempleo
Colombia	21,9	22,4	0,5	Inflación
Uruguay	14,3	18,3	4,0	Inflación
Perú	17,4	16,6	-0,9	Inflación
Paraguay	15,9	10,4	-5,5	Inflación
Ecuador	11,6	6,2	-5,4	Inflación
Brasil	18,5	3,5	-15,0	Inflación

Fuentes de la información: Instituto Nacional de Estadística y Censos (Argentina), Banco Central do Brasil, Instituto Brasileiro de Geografía e Estatística (Brasil), Departamento Administrativo Nacional de Estadística (Colombia), Banco de la República (Colombia), Banco Central de Chile, Instituto Nacional de Estadísticas (Chile), Instituto Nacional de Estadística e Informática (Perú), Banco Central de Reserva (Perú) e Instituto Nacional de Estadística (Uruguay).

TASA DE INFLACIÓN MENSUAL ANUALIZADA POR TRIMESTRE (2016-22)



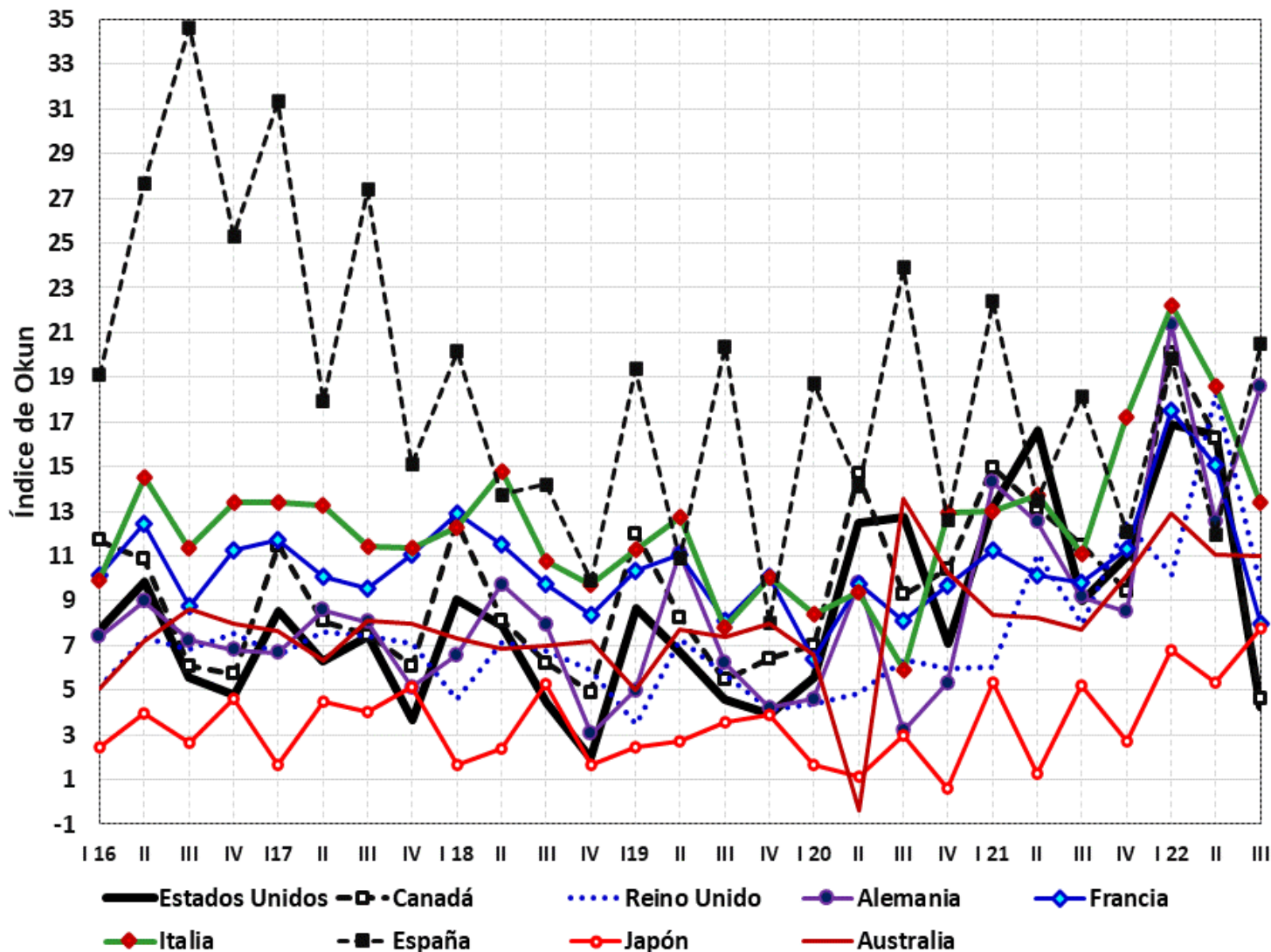
TASA DE DESEMPLEO POR TRIMESTRE (2016-22)



Fuentes de la información: Instituto Nacional de Estadística y Censos (Argentina), Banco Central do Brasil, Instituto Brasileiro de Geografia e Estatística (Brasil), Departamento Administrativo Nacional de Estadística (Colombia), Banco de la República (Colombia), Banco Central de Chile, Instituto Nacional de Estadísticas (Chile), Instituto Nacional de Estadística e Informática (Perú), Banco Central de Reserva (Perú) e Instituto Nacional de Estadística (Uruguay).

**PAÍSES SELECCIONADOS DE ALTOS INGRESOS
 ÍNDICE DE OKUN (2016-2022)**

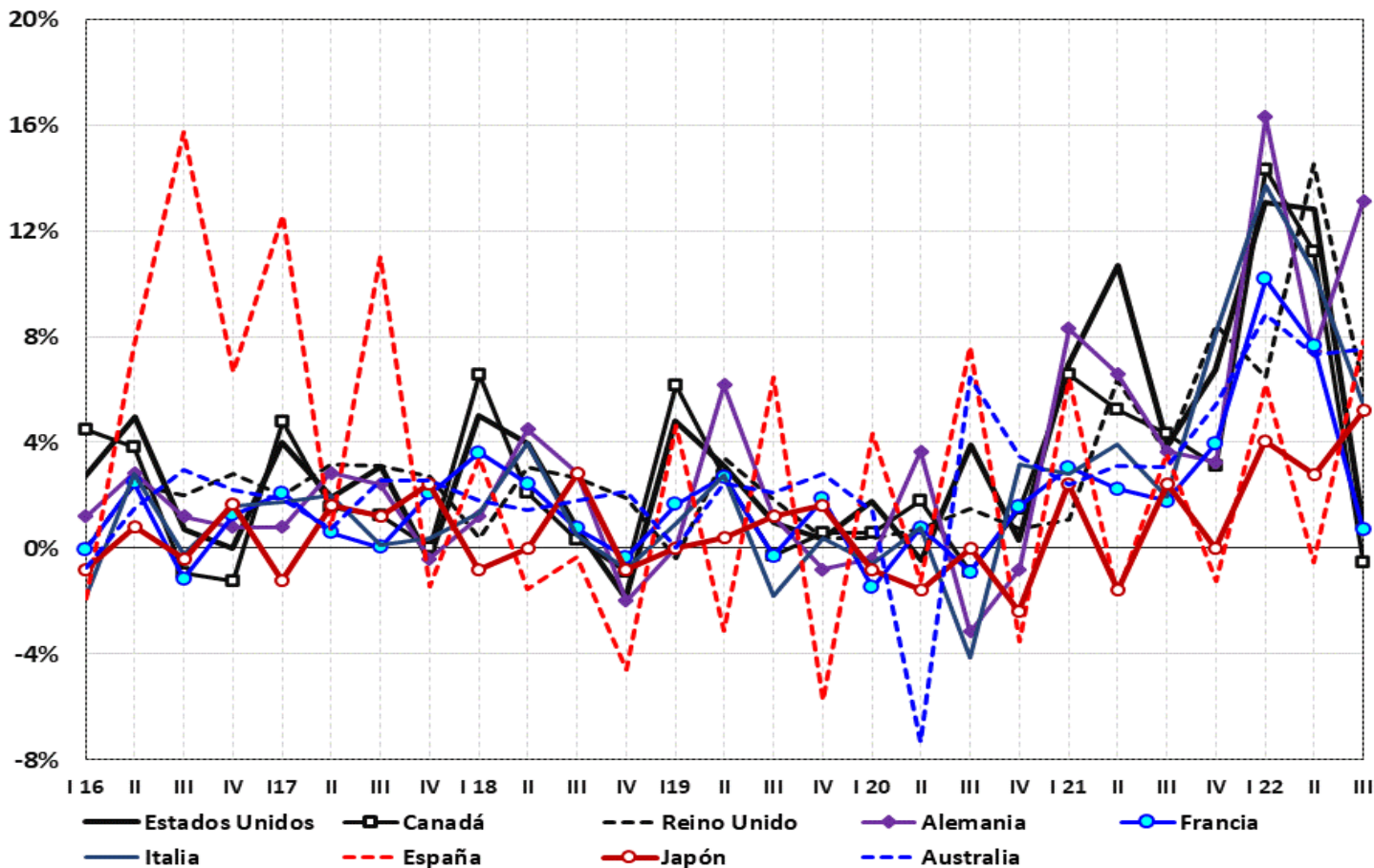
Máximo 3^{er} trimestre 2022: España (20,5) Mínimo 3^{er} trimestre 2022: Estados Unidos (4,2)
 Máximo 2^o trimestre 2022: Italia (18,6) Mínimo 2^o trimestre 2022: Japón (5,4)



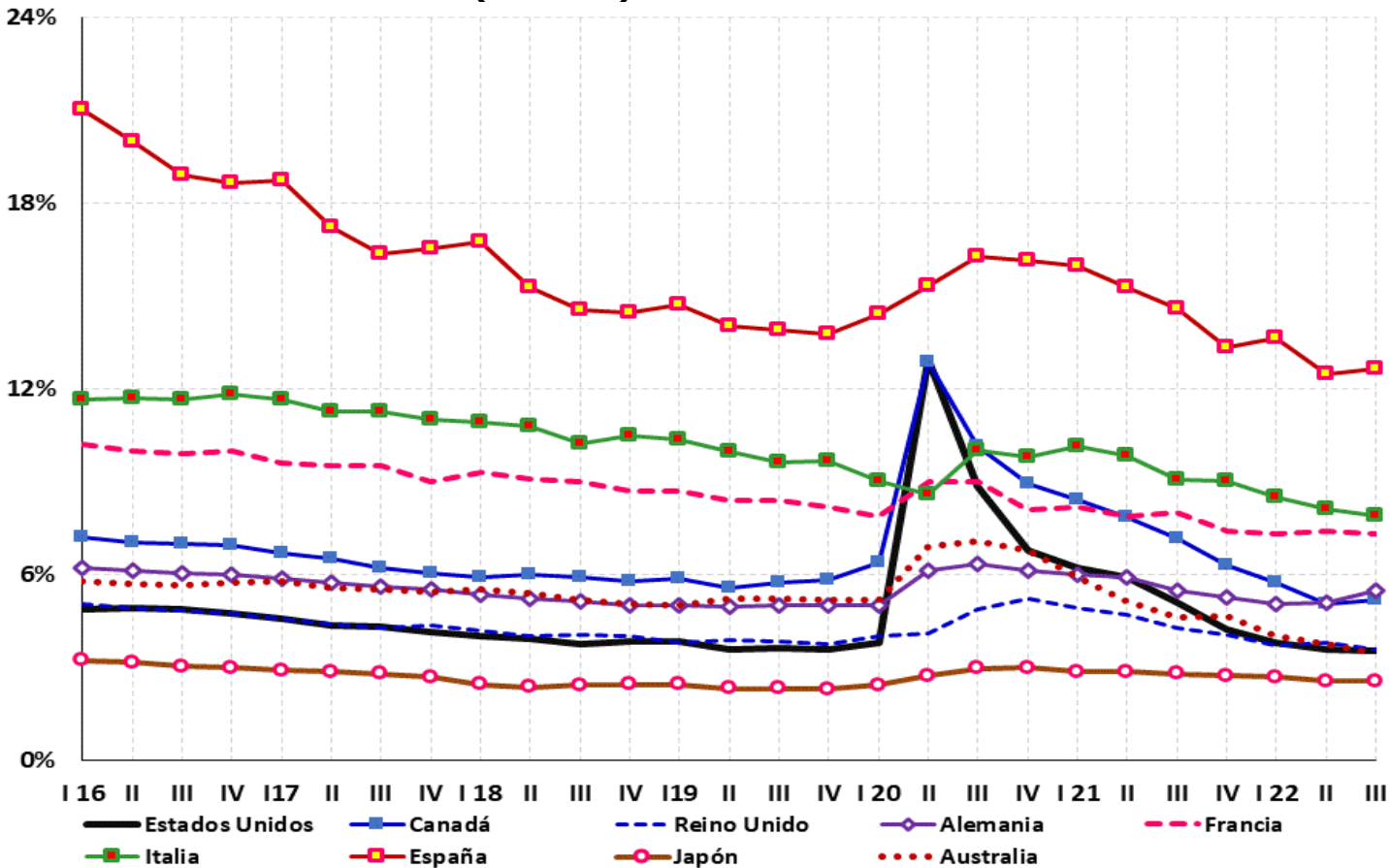
Índice de Okun				
País	Trimestre		Var. trim. en p.p.	Factor de mayor incidencia
	II 2022	III 2022		
España	11,9	20,5	8,6	Inflación
Alemania	12,5	18,6	6,1	Inflación
Italia	18,6	13,4	-5,2	Inflación
Australia	11,1	11,0	-0,1	Desempleo
Reino Unido	18,3	9,7	-8,6	Inflación
Francia	15,1	8,0	-7,1	Inflación
Japón	5,4	7,8	2,4	Inflación
Canadá	16,3	4,6	-11,6	Inflación
Estados Unidos	16,4	4,2	-12,2	Inflación

Fuentes de la información: Bureau of Labor Statistics (EE.UU.), Federal Reserve Bank of Saint Louis (EE.UU.), Australian Bureau of Statistics, Reserve Bank of Australia, Statistics Bureau (Japón), OCDE, Banco Central Europeo, Eurostat, Statistisches Bundesamt (Alemania), Office for National Statistics (Reino Unido), Istituto Nazionale di Statistica (Italia), Instituto Nacional de Estadística (España), Ministerio de Empleo y Seguridad Social (España), Institut National de la Statistique et des Études Économiques (Francia), y Statistics Canada (Canadá).

TASA DE INFLACIÓN MENSUAL ANUALIZADA POR TRIMESTRE (2016-22)



TASA DE DESEMPLEO POR TRIMESTRE (2016-22)



Fuentes de la información: Bureau of Labor Statistics (EE.UU.), Federal Reserve Bank of Saint Louis (EE.UU.), Australian Bureau of Statistics, Reserve Bank of Australia, Statistics Bureau (Japón), OCDE, Banco Central Europeo, Eurostat, Statistisches Bundesamt (Alemania), Office for National Statistics (Reino Unido), Istituto Nazionale di Statistica (Italia), Instituto Nacional de Estadística (España), Ministerio de Empleo y Seguridad Social (España), Institut National de la Statistique et des Études Économiques (Francia), y Statistics Canada (Canadá).

ANEXO ESTADÍSTICO

I. ÍNDICE DE OKUN (2016-22)

CUADRO I. 1.: ARGENTINA

Trim.	Argentina	C.A.B.A	Córdoba	Mendoza	Neuquén	San Luis	Santa Fe
I 16	s.d.	s.d.	s.d.	s.d.	s.d.	s.d.	s.d.
II	s.d.	86,7	70,5	56,4	49,6	45,9	64,2
III	23,0	19,4	25,7	5,8	36,3	24,0	19,7
IV	30,4	33,1	31,1	34,2	24,3	21,3	27,3
I 17	36,7	39,4	42,5	33,5	25,3	29,1	42,7
II	32,1	31,1	27,6	28,5	28,9	25,2	32,7
III	31,4	29,1	30,7	28,3	26,9	24,0	27,5
IV	33,5	33,2	35,4	24,2	29,0	28,5	28,8
I 18	39,1	37,1	39,9	44,0	29,5	32,2	38,5
II	49,0	50,5	49,5	53,1	51,3	46,4	50,8
III	78,6	70,7	73,9	77,9	88,3	80,2	76,1
IV	61,8	57,7	65,1	63,0	65,3	55,7	64,1
I 19	66,8	62,3	68,8	60,1	48,2	62,7	63,5
II	52,6	55,1	52,5	53,6	47,1	47,0	54,0
III	68,7	59,8	70,0	69,3	99,3	67,1	65,2
IV	63,5	56,6	62,2	65,0	76,4	67,4	61,8
I 20	43,9	40,5	49,3	46,9	43,3	42,6	41,6
II	34,9	29,9	33,9	34,4	37,5	24,5	43,6
III	44,7	38,5	41,3	42,2	48,3	42,3	47,5
IV	60,6	51,4	68,3	67,0	54,0	75,1	65,2
I 21	70,9	59,4	85,4	65,3	65,1	67,3	75,2
II	61,0	62,1	64,7	70,5	58,5	54,7	65,1
III	53,7	51,0	47,2	52,1	46,2	41,8	49,4
IV	55,8	53,0	53,1	53,3	47,3	55,1	49,6
I 22	87,6	77,8	91,5	88,8	90,0	94,2	86,9
II	96,5	91,2	91,1	106,1	100,1	83,2	94,2
III	126,9	117,6	109,7	126,2	141,0	123,4	124,7

Fuentes: Instituto Nacional de Estadística y Censos, Dirección General de Estadística y Censos del GCBA; Dirección General de Estadística y Censos de la Provincia de Córdoba, Dirección de Estadísticas e Investigaciones Económicas del Gob. de la Provincia de Mendoza, Dirección Provincial de Estadística y Censos del Gobierno de la Provincia de Neuquén, Dir. Provincia de Estadística y Censos de la Provincia de San Luis, e Instituto Provincial de Estadística y Censos de la Provincia de Santa Fe. Para la tasa de desocupación de Santa Fe se consideró el promedio simple de los valores computados por el INDEC para los aglomerados Gran Rosario y Gran Santa Fe.

CUADRO I. 2.: PAÍSES SELECCIONADOS DE SUDAMÉRICA

Trim.	Argentina	Brasil	Colombia	Chile	Ecuador	Paraguay	Perú	Uruguay
I 16	s.d.	22,0	26,0	10,9	7,7	s.d.	11,9	30,2
II	s.d.	18,6	15,4	10,7	8,0	s.d.	8,5	15,3
III	23,0	16,1	10,0	8,7	4,8	s.d.	9,1	13,1
IV	30,4	15,2	10,4	6,8	4,9	s.d.	10,4	6,5
I17	36,7	17,8	21,4	11,3	6,1	12,5	15,4	24,7
II	32,1	14,0	12,6	6,9	4,1	9,7	3,6	10,1
III	31,4	14,9	10,2	7,7	3,0	8,3	9,9	14,4
IV	33,5	16,6	11,2	9,9	3,7	12,2	4,5	9,5
I 18	39,1	16,0	17,5	9,8	6,0	11,9	11,6	25,4
II	49,0	20,4	13,2	10,2	1,8	9,1	7,1	15,7
III	78,6	14,9	10,3	11,4	6,7	7,2	9,1	15,8
IV	61,8	13,3	11,6	8,5	2,9	9,7	7,7	8,9
I19	66,8	19,0	18,7	9,4	4,7	9,7	11,9	24,6
II	52,6	15,0	14,9	10,9	4,9	11,1	7,4	14,9
III	68,7	12,9	13,3	9,2	4,8	6,6	6,9	18,2
IV	63,5	18,4	12,0	11,1	3,0	11,4	7,9	13,5
I 20	43,9	14,5	20,0	13,1	5,7	9,5	11,2	27,1
II	34,9	11,9	18,8	10,4	4,9	2,9	16,5	20,8
III	44,7	20,0	19,5	16,1	1,9	13,5	18,5	18,1
IV	60,6	27,3	15,1	14,5	4,5	14,6	16,2	13,6
I 21	70,9	23,4	22,4	15,6	6,7	10,9	21,3	23,4
II	61,0	21,1	21,4	13,2	6,5	12,3	13,1	16,5
III	53,7	25,2	17,3	18,5	7,7	19,6	20,0	17,2
IV	55,8	23,5	16,6	18,4	7,0	15,5	14,9	12,3
I 22	87,6	24,5	31,8	22,0	9,2	24,3	17,0	26,4
II	96,5	18,5	21,9	22,7	11,6	15,9	17,4	14,3
III	126,9	3,5	22,4	22,8	6,2	10,4	16,6	18,3

Fuentes de la información: Instituto Nacional de Estadística y Censos (Argentina), Banco Central do Brasil, Instituto Brasileiro de Geografía e Estatística (Brasil), Departamento Administrativo Nacional de Estadística (Colombia), Banco de la República (Colombia), Banco Central de Chile, Instituto Nacional de Estadísticas (Chile), Instituto Nacional de Estadística e Informática (Perú), Banco Central de Reserva (Perú) e Instituto Nacional de Estadística (Uruguay).

CUADRO I. 3.: PAÍSES SELECCIONADOS DE ALTOS INGRESOS

Trim.	Estados Unidos	Canadá	Reino Unido	Alemania	Francia	Italia	España	Japón	Australia
I 16	7,6	11,7	5,1	7,4	10,1	9,9	19,1	2,4	5,1
II	9,9	10,8	7,3	9,0	12,5	14,5	27,7	4,0	7,2
III	5,6	6,1	6,8	7,2	8,8	11,4	34,7	2,6	8,6
IV	4,8	5,7	7,5	6,8	11,2	13,4	25,3	4,6	7,9
I 17	8,6	11,5	6,5	6,7	11,7	13,4	31,3	1,7	7,6
II	6,3	8,1	7,6	8,6	10,1	13,3	17,9	4,5	6,3
III	7,4	7,5	7,4	8,1	9,5	11,4	27,4	4,0	8,1
IV	3,7	6,1	7,1	5,1	11,1	11,4	15,1	5,2	8,0
I 18	9,0	12,5	4,6	6,6	12,9	12,3	20,1	1,7	7,3
II	7,9	8,1	7,1	9,7	11,5	14,7	13,7	2,4	6,8
III	4,5	6,2	6,7	8,0	9,7	10,7	14,2	5,3	7,0
IV	1,9	4,9	5,9	3,1	8,4	9,7	9,9	1,7	7,2
I 19	8,7	12,0	3,5	5,0	10,3	11,3	19,4	2,5	5,0
II	6,7	8,3	7,3	11,1	11,1	12,7	10,9	2,7	7,7
III	4,6	5,4	5,7	6,2	8,1	7,8	20,4	3,5	7,4
IV	3,9	6,4	4,1	4,2	10,1	10,1	8,0	3,9	8,0
I 20	5,6	7,0	4,4	4,6	6,4	8,4	18,7	1,6	6,6
II	12,5	14,7	4,9	9,8	9,8	9,4	14,1	1,1	-0,4
III	12,7	9,3	6,4	3,2	8,1	5,9	23,9	3,0	13,5
IV	7,1	10,4	6,0	5,3	9,7	12,9	12,6	0,6	10,3
I 21	13,1	15,0	6,0	14,3	11,2	13,0	22,4	5,3	8,3
II	16,6	13,1	11,1	12,5	10,2	13,7	13,5	1,3	8,2
III	9,0	11,5	7,9	9,2	9,8	11,1	18,1	5,2	7,7
IV	10,9	9,4	12,5	8,5	11,4	17,2	12,1	2,7	10,1
I 22	16,9	20,1	10,2	21,4	17,5	22,2	19,9	6,8	12,9
II	16,4	16,3	18,3	12,5	15,1	18,6	11,9	5,4	11,1
III	4,2	4,6	9,7	18,6	8,0	13,4	20,5	7,8	11,0

Fuentes de la información: Bureau of Labor Statistics (EE.UU.), Federal Reserve Bank of Saint Louis (EE.UU.) Australian Bureau of Statistics, Reserve Bank of Australia, Statistics Bureau (Japón), OCDE, Banco Central Europeo, Eurostat, Statistisches Bundesamt (Alemania), Office for National Statistics (Reino Unido), Istituto Nazionale di Statistica (Italia), Instituto Nacional de Estadística (España), Ministerio de Empleo y Seguridad Social (España), Institut National de la Statistique et des Études Économiques (Francia), y Statistics Canada (Canadá).

II. TASA DE INFLACIÓN MENSUAL ANUALIZADA POR TRIMESTRE (2016-22)

CUADRO II. 1.: ARGENTINA

Trim.	Argentina	C.A.B.A	Córdoba	Mendoza	Neuquén	San Luis	Santa Fe
I 16	s.d.	56,6%	44,0%		62,2%	47,1%	46,5%
II	s.d.	78,2%	59,0%	52,0%	41,0%	43,1%	55,8%
III	14,5%	11,5%	15,9%	1,6%	33,8%	20,0%	13,1%
IV	22,8%	27,4%	23,1%	30,9%	17,6%	17,7%	21,5%
I 17	27,5%	31,5%	32,9%	28,8%	20,3%	26,8%	34,9%
II	23,4%	24,1%	19,5%	24,8%	21,4%	22,4%	24,8%
III	23,1%	21,8%	21,6%	23,9%	20,7%	20,5%	21,7%
IV	26,3%	27,3%	28,8%	21,5%	23,2%	27,3%	23,3%
I 18	30,0%	28,5%	29,6%	39,8%	24,0%	30,3%	30,5%
II	39,4%	42,7%	38,7%	47,6%	47,1%	43,1%	43,3%
III	69,6%	62,3%	64,8%	71,5%	83,0%	77,5%	70,4%
IV	52,7%	50,8%	55,9%	57,1%	60,5%	52,9%	56,2%
I 19	56,7%	55,1%	57,5%	51,7%	44,7%	60,7%	54,9%
II	42,0%	45,9%	39,4%	44,8%	41,7%	43,7%	45,0%
III	59,0%	51,9%	59,0%	60,7%	93,1%	63,2%	58,3%
IV	54,6%	49,7%	52,7%	57,7%	70,7%	64,5%	54,7%
I 20	33,5%	32,0%	38,5%	37,1%	36,8%	39,8%	32,0%
II	21,8%	18,8%	14,8%	19,1%	24,0%	21,9%	24,5%
III	33,0%	28,1%	27,0%	34,0%	37,4%	39,8%	37,2%
IV	49,7%	44,2%	55,3%	56,4%	45,6%	70,2%	54,5%
I 21	60,7%	51,5%	70,6%	57,1%	54,2%	63,8%	65,3%
II	51,4%	53,1%	52,3%	62,0%	50,3%	52,3%	54,8%
III	45,5%	44,0%	35,8%	43,7%	39,2%	37,1%	41,2%
IV	48,8%	48,4%	43,0%	46,5%	41,4%	51,1%	42,9%
I 22	80,7%	72,9%	81,8%	82,3%	82,6%	90,8%	79,4%
II	89,6%	85,8%	82,4%	100,5%	92,3%	79,6%	88,4%
III	119,8%	112,9%	102,5%	120,2%	136,3%	121,0%	117,4%

Fuentes: Instituto Nacional de Estadística y Censos, Dirección General de Estadística y Censos del GCBA; Dirección General de Estadística y Censos de la Provincia de Córdoba, Dirección de Estadísticas e Investigaciones Económicas del Gob. de la Provincia de Mendoza, Dirección Provincial de Estadística y Censos del Gobierno de la Provincia de Neuquén, Dir. Provincia de Estadística y Censos de la Provincia de San Luis, e Instituto Provincial de Estadística y Censos de la Provincia de Santa Fe. Para la tasa de desocupación de Santa Fe se consideró el promedio simple de los valores computados por el INDEC para los aglomerados Gran Rosario y Gran Santa Fe.

CUADRO II. 2.: PAÍSES SELECCIONADOS DE SUDAMÉRICA

Trim.	Argentina	Brasil	Colombia	Chile	Ecuador	Paraguay	Perú	Uruguay
I 16	s.d.	10,9%	15,0%	4,9%	2,4%	10,9%	4,7%	22,3%
II	s.d.	7,2%	6,1%	3,7%	2,8%	2,0%	1,5%	7,5%
III	14,5%	4,2%	0,6%	1,6%	-0,4%	-2,4%	2,6%	4,9%
IV	22,8%	3,0%	1,9%	0,4%	-0,3%	5,7%	4,2%	-1,0%
I 17	27,5%	3,9%	10,5%	4,5%	1,7%	6,2%	7,7%	16,2%
II	23,4%	0,9%	3,3%	-0,4%	-0,4%	2,4%	-3,3%	2,0%
III	23,1%	2,4%	0,5%	0,8%	-1,1%	2,8%	3,5%	6,7%
IV	26,3%	4,7%	2,3%	3,2%	-0,9%	7,0%	-2,0%	2,0%
I 18	30,0%	2,8%	6,5%	2,8%	1,6%	4,5%	3,5%	16,6%
II	39,4%	7,8%	3,5%	2,8%	-2,3%	3,2%	0,9%	7,7%
III	69,6%	2,9%	0,6%	3,7%	2,7%	1,2%	2,9%	7,3%
IV	52,7%	1,6%	2,2%	1,2%	-0,8%	4,1%	1,6%	0,8%
I 19	56,7%	6,2%	6,6%	2,4%	0,1%	2,8%	3,7%	15,8%
II	42,0%	2,9%	4,4%	3,7%	0,5%	3,7%	1,1%	6,0%
III	59,0%	1,0%	2,2%	1,6%	-0,1%	0,4%	1,1%	9,0%
IV	54,6%	7,3%	2,1%	4,1%	-0,8%	5,7%	1,8%	4,7%
I 20	33,5%	2,1%	6,8%	5,3%	1,1%	1,6%	3,4%	17,4%
II	21,8%	-1,7%	-2,1%	-0,8%	0,5%	-4,7%	0,2%	10,8%
III	33,0%	5,1%	1,2%	3,2%	-4,3%	5,3%	2,0%	7,3%
IV	49,7%	13,1%	0,7%	3,7%	-0,9%	7,4%	2,4%	2,7%
I 21	60,7%	8,5%	6,4%	5,3%	1,5%	2,8%	6,0%	12,9%
II	51,4%	6,9%	6,3%	3,2%	1,0%	3,7%	2,8%	6,7%
III	45,5%	12,6%	4,7%	10,0%	2,7%	13,1%	10,0%	7,6%
IV	48,8%	12,4%	5,1%	10,9%	2,6%	8,7%	7,1%	4,9%
I 22	80,7%	13,4%	18,6%	14,5%	4,3%	15,8%	7,6%	18,9%
II	89,6%	9,2%	10,9%	14,9%	7,4%	9,2%	10,6%	6,3%
III	119,8%	-5,2%	11,6%	14,9%	2,2%	4,1%	8,9%	10,2%

Fuentes de la información: Instituto Nacional de Estadística y Censos (Argentina), Banco Central do Brasil, Instituto Brasileiro de Geografia e Estatística (Brasil), Departamento Administrativo Nacional de Estadística (Colombia), Banco de la República (Colombia), Banco Central de Chile, Instituto Nacional de Estadísticas (Chile), Instituto Nacional de Estadística e Informática (Perú), Banco Central de Reserva (Perú) e Instituto Nacional de Estadística (Uruguay).

CUADRO II. 3.: PAÍSES SELECCIONADOS DE ALTOS INGRESOS

Trim.	Estados Unidos	Canadá	Reino Unido	Alemania	Francia	Italia	España	Japón	Australia
I 16	2,7%	4,5%	0,0%	1,2%	-0,1%	-1,8%	-1,9%	-0,8%	-0,7%
II	4,9%	3,8%	2,4%	2,8%	2,5%	2,8%	7,7%	0,8%	1,5%
III	0,7%	-0,9%	2,0%	1,2%	-1,1%	-0,3%	15,7%	-0,4%	3,0%
IV	0,0%	-1,2%	2,8%	0,8%	1,2%	1,6%	6,7%	1,6%	2,2%
I 17	4,0%	4,8%	2,0%	0,8%	2,1%	1,7%	12,6%	-1,2%	1,8%
II	1,9%	1,6%	3,2%	2,8%	0,6%	2,0%	0,7%	1,6%	0,7%
III	3,1%	1,2%	3,1%	2,4%	0,0%	0,1%	11,0%	1,2%	2,6%
IV	-0,5%	0,0%	2,7%	-0,4%	2,1%	0,4%	-1,5%	2,5%	2,5%
I 18	5,0%	6,6%	0,4%	1,2%	3,6%	1,3%	3,4%	-0,8%	1,8%
II	4,0%	2,1%	3,1%	4,5%	2,4%	4,0%	-1,6%	0,0%	1,4%
III	0,7%	0,3%	2,7%	2,8%	0,7%	0,5%	-0,3%	2,9%	1,8%
IV	-1,9%	-0,9%	1,9%	-2,0%	-0,3%	-0,8%	-4,6%	-0,8%	2,1%
I 19	4,8%	6,1%	-0,4%	0,0%	1,6%	0,9%	4,7%	0,0%	0,0%
II	3,1%	2,7%	3,4%	6,2%	2,7%	2,7%	-3,1%	0,4%	2,5%
III	1,0%	-0,3%	1,9%	1,2%	-0,3%	-1,8%	6,4%	1,2%	2,1%
IV	0,3%	0,6%	0,4%	-0,8%	1,9%	0,4%	-5,8%	1,6%	2,8%
I 20	1,8%	0,6%	0,4%	-0,4%	-1,5%	-0,6%	4,3%	-0,8%	1,4%
II	-0,5%	1,8%	0,7%	3,7%	0,8%	0,8%	-1,2%	-1,6%	-7,3%
III	3,9%	-0,9%	1,5%	-3,2%	-0,9%	-4,1%	7,6%	0,0%	6,4%
IV	0,3%	1,5%	0,7%	-0,8%	1,6%	3,2%	-3,5%	-2,4%	3,5%
I 21	6,9%	6,6%	1,1%	8,3%	3,0%	2,8%	6,4%	2,4%	2,4%
II	10,7%	5,3%	6,3%	6,6%	2,3%	3,9%	-1,8%	-1,6%	3,1%
III	3,9%	4,3%	3,6%	3,7%	1,8%	2,0%	3,6%	2,4%	3,1%
IV	6,7%	3,1%	8,4%	3,2%	4,0%	8,2%	-1,3%	0,0%	5,5%
I 22	13,1%	14,3%	6,4%	16,3%	10,2%	13,7%	6,2%	4,1%	8,9%
II	12,8%	11,2%	14,5%	7,4%	7,7%	10,5%	-0,5%	2,8%	7,3%
III	0,7%	-0,5%	6,1%	13,1%	0,7%	5,4%	7,8%	5,2%	7,5%

Fuentes de la información: Bureau of Labor Statistics (EE.UU.), Federal Reserve Bank of Saint Louis (EE.UU.) Australian Bureau of Statistics, Reserve Bank of Australia, Statistics Bureau (Japón), OCDE, Banco Central Europeo, Eurostat, Statistisches Bundesamt (Alemania), Office for National Statistics (Reino Unido), Istituto Nazionale di Statistica (Italia), Instituto Nacional de Estadística (España), Ministerio de Empleo y Seguridad Social (España), Institut National de la Statistique et des Études Économiques (Francia), y Statistics Canada (Canadá).

III.TASA DE DESEMPLEO (2016-22)

CUADRO III. 1.: ARGENTINA

Trim.	Argentina	C.A.B.A	Córdoba	Mendoza	Neuquén	San Luis	Santa Fe
I 16	s.d.	s.d.	s.d.	s.d.	s.d.	s.d.	s.d.
II 16	9,3%	8,5%	11,5%	4,4%	8,6%	2,8%	8,4%
III	8,5%	7,9%	9,8%	4,2%	2,5%	4,0%	6,6%
IV	7,6%	5,7%	8,0%	3,3%	6,7%	3,6%	5,9%
I 17	9,2%	7,9%	9,6%	4,7%	5,0%	2,3%	7,8%
II	8,7%	7,0%	8,1%	3,7%	7,5%	2,8%	8,0%
III	8,3%	7,3%	9,1%	4,4%	6,2%	3,5%	5,8%
IV	7,2%	5,9%	6,6%	2,7%	5,8%	1,2%	5,5%
I 18	9,1%	8,6%	10,3%	4,2%	5,5%	1,9%	8,0%
II	9,6%	7,8%	10,8%	5,5%	4,2%	3,3%	7,5%
III	9,0%	8,4%	9,1%	6,4%	5,3%	2,7%	5,8%
IV	9,1%	6,9%	9,2%	5,9%	4,8%	2,8%	7,9%
I 19	10,1%	7,2%	11,3%	8,4%	3,5%	2,0%	8,6%
II	10,6%	9,2%	13,1%	8,8%	5,4%	3,3%	9,0%
III	9,7%	7,9%	11,0%	8,6%	6,2%	3,9%	6,9%
IV	8,9%	6,9%	9,5%	7,3%	5,7%	2,9%	7,1%
I 20	10,4%	8,5%	10,8%	9,8%	6,5%	2,8%	9,6%
II	13,1%	11,1%	19,1%	15,3%	13,5%	2,6%	19,1%
III	11,7%	10,4%	14,3%	8,2%	10,9%	2,5%	10,3%
IV	11,0%	7,2%	13,0%	10,6%	8,4%	4,9%	10,7%
I 21	10,2%	7,9%	14,8%	8,2%	10,9%	3,5%	10,0%
II	9,6%	9,0%	12,4%	8,5%	8,2%	2,4%	10,4%
III	8,2%	7,0%	11,4%	8,4%	7,0%	4,7%	8,2%
IV	7,0%	4,6%	10,1%	6,8%	5,9%	4,0%	6,7%
I 22	7,0%	4,9%	9,7%	6,5%	7,4%	3,4%	7,5%
II	6,9%	5,4%	8,7%	5,6%	7,8%	3,6%	5,8%
III	7,1%	4,7%	7,2%	6,0%	4,7%	2,4%	7,3%

Fuentes: Instituto Nacional de Estadística y Censos, Dirección General de Estadística y Censos del GCBA; Dirección General de Estadística y Censos de la Provincia de Córdoba, Dirección de Estadísticas e Investigaciones Económicas del Gob. de la Provincia de Mendoza, Dirección Provincial de Estadística y Censos del Gobierno de la Provincia de Neuquén, Dir. Provincia de Estadística y Censos de la Provincia de San Luis, e Instituto Provincial de Estadística y Censos de la Provincia de Santa Fe. Para la tasa de desocupación de Santa Fe se consideró el promedio simple de los valores computados por el INDEC para los aglomerados Gran Rosario y Gran Santa Fe.

CUADRO III. 2.: PAÍSES SELECCIONADOS DE SUDAMÉRICA

Trim.	Argentina	Brasil	Colombia	Chile	Ecuador	Paraguay	Perú	Uruguay
I 16	s.d.	11,1%	11,0%	6,0%	5,3%	s.d.	7,2%	7,9%
II	9,3%	11,4%	9,2%	7,0%	5,2%	s.d.	7,0%	7,8%
III	8,5%	11,9%	9,4%	7,1%	5,2%	s.d.	6,5%	8,2%
IV	7,6%	12,2%	8,5%	6,4%	5,2%	s.d.	6,2%	7,5%
I 17	9,2%	13,9%	10,9%	6,8%	4,4%	6,3%	7,7%	8,5%
II	8,7%	13,1%	9,3%	7,3%	4,5%	7,3%	6,9%	8,1%
III	8,3%	12,5%	9,7%	6,9%	4,1%	5,5%	6,4%	7,7%
IV	7,2%	11,9%	8,8%	6,7%	4,6%	5,2%	6,5%	7,5%
I 18	9,1%	13,2%	11,0%	7,0%	4,4%	7,4%	8,1%	8,8%
II	9,6%	12,6%	9,7%	7,4%	4,1%	5,9%	6,2%	8,0%
III	9,0%	12,0%	9,7%	7,7%	4,0%	6,0%	6,2%	8,5%
IV	9,1%	11,7%	9,4%	7,3%	3,7%	5,6%	6,1%	8,1%
I 19	10,1%	12,8%	12,1%	7,0%	4,6%	6,9%	8,2%	8,8%
II	10,6%	12,1%	10,4%	7,2%	4,4%	7,4%	6,3%	8,9%
III	9,7%	11,9%	11,1%	7,6%	4,9%	6,2%	5,8%	9,2%
IV	8,9%	11,1%	9,9%	7,0%	3,8%	5,7%	6,1%	8,8%
I 20	10,4%	12,4%	13,2%	7,8%	4,6%	7,9%	7,8%	9,7%
II	13,1%	13,6%	20,9%	11,2%	4,4%	7,6%	16,3%	10,0%
III	11,7%	14,9%	18,2%	12,9%	6,2%	8,2%	16,5%	10,8%
IV	11,0%	14,2%	14,4%	10,8%	5,4%	7,2%	13,8%	10,9%
I 21	10,2%	14,9%	16,0%	10,3%	5,2%	8,1%	15,3%	10,5%
II	9,6%	14,2%	15,1%	10,0%	5,5%	8,6%	10,3%	9,8%
III	8,2%	12,6%	12,6%	8,5%	5,0%	6,5%	10,0%	9,6%
IV	7,0%	11,1%	11,5%	7,5%	4,4%	6,8%	7,8%	7,4%
I 22	7,0%	11,1%	13,2%	7,5%	4,8%	8,5%	9,4%	7,5%
II	6,9%	9,3%	11,0%	7,8%	4,1%	6,7%	6,8%	8,0%
III	7,1%	8,7%	10,8%	7,9%	4,0%	6,3%	7,7%	8,1%

Fuentes de la información: Instituto Nacional de Estadística y Censos (Argentina), Banco Central do Brasil, Instituto Brasileiro de Geografía e Estatística (Brasil), Departamento Administrativo Nacional de Estadística (Colombia), Banco de la República (Colombia), Banco Central de Chile, Instituto Nacional de Estadísticas (Chile), Instituto Nacional de Estadística e Informática (Perú), Banco Central de Reserva (Perú) e Instituto Nacional de Estadística (Uruguay).

CUADRO III. 3.: PAÍSES SELECCIONADOS DE ALTOS INGRESOS

Trim.	Estados Unidos	Canadá	Reino Unido	Alemania	Francia	Italia	España	Japón	Australia
I 16	4,9%	7,2%	5,1%	6,2%	10,2%	11,7%	21,0%	3,2%	5,8%
II	4,9%	7,0%	4,9%	6,1%	10,0%	11,7%	20,0%	3,2%	5,7%
III	4,9%	7,0%	4,8%	6,0%	9,9%	11,6%	18,9%	3,0%	5,7%
IV	4,8%	7,0%	4,7%	6,0%	10,0%	11,8%	18,6%	3,0%	5,7%
I 17	4,6%	6,7%	4,6%	5,9%	9,6%	11,7%	18,8%	2,9%	5,8%
II	4,4%	6,5%	4,4%	5,7%	9,5%	11,3%	17,2%	2,9%	5,6%
III	4,3%	6,2%	4,3%	5,6%	9,5%	11,3%	16,4%	2,8%	5,5%
IV	4,2%	6,1%	4,4%	5,5%	9,0%	11,0%	16,6%	2,7%	5,5%
I 18	4,0%	5,9%	4,2%	5,4%	9,3%	10,9%	16,7%	2,5%	5,5%
II	3,9%	6,0%	4,0%	5,2%	9,1%	10,8%	15,3%	2,4%	5,4%
III	3,8%	5,9%	4,1%	5,1%	9,0%	10,3%	14,6%	2,4%	5,2%
IV	3,8%	5,8%	4,0%	5,0%	8,7%	10,5%	14,5%	2,5%	5,0%
I 19	3,9%	5,9%	3,8%	5,0%	8,7%	10,3%	14,7%	2,5%	5,0%
II	3,6%	5,6%	3,9%	5,0%	8,4%	10,0%	14,0%	2,3%	5,2%
III	3,6%	5,7%	3,8%	5,0%	8,4%	9,6%	13,9%	2,3%	5,2%
IV	3,6%	5,8%	3,8%	5,0%	8,2%	9,7%	13,8%	2,3%	5,2%
I 20	3,8%	6,4%	4,0%	5,0%	7,9%	9,0%	14,4%	2,4%	5,2%
II	13,0%	12,9%	4,1%	6,1%	9,0%	8,6%	15,3%	2,7%	6,9%
III	8,8%	10,1%	4,9%	6,3%	9,0%	10,0%	16,3%	3,0%	7,1%
IV	6,8%	8,9%	5,2%	6,1%	8,1%	9,8%	16,1%	3,0%	6,8%
I 21	6,2%	8,4%	4,9%	6,0%	8,2%	10,2%	16,0%	2,9%	5,9%
II	5,9%	7,9%	4,7%	5,9%	7,9%	9,8%	15,3%	2,9%	5,2%
III	5,1%	7,2%	4,3%	5,5%	8,0%	9,1%	14,6%	2,8%	4,6%
IV	4,2%	6,3%	4,0%	5,3%	7,4%	9,0%	13,3%	2,7%	4,7%
I 22	3,8%	5,8%	3,7%	5,1%	7,3%	8,5%	13,7%	2,7%	4,0%
II	3,6%	5,1%	3,8%	5,1%	7,4%	8,1%	12,5%	2,6%	3,8%
III	3,6%	5,2%	3,6%	5,5%	7,3%	7,9%	12,7%	2,6%	3,5%

Fuentes de la información: Bureau of Labor Statistics (EE.UU.), Federal Reserve Bank of Saint Louis (EE.UU.) Australian Bureau of Statistics, Reserve Bank of Australia, Statistics Bureau (Japón), OCDE, Banco Central Europeo, Eurostat, Statistisches Bundesamt (Alemania), Office for National Statistics (Reino Unido), Istituto Nazionale di Statistica (Italia), Instituto Nacional de Estadística (España), Ministerio de Empleo y Seguridad Social (España), Institut National de la Statistique et des Études Économiques (Francia), y Statistics Canada (Canadá).