

Índice de Okun

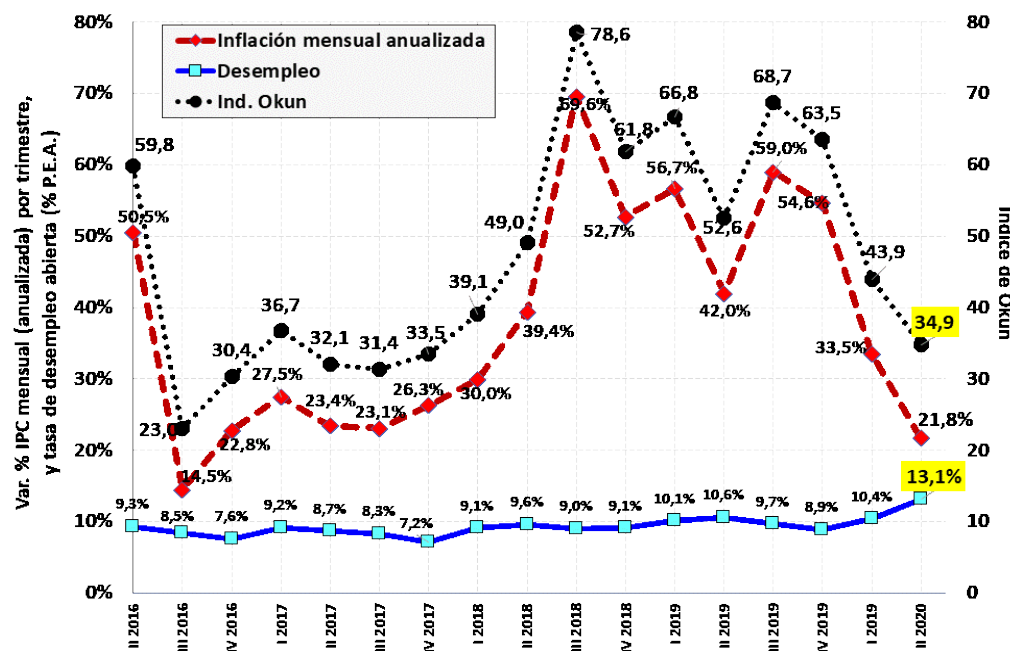
Instituto de Investigación

Octubre de 2020

El Índice de Okun es la suma de la tasa de desempleo y de la tasa de inflación anualizada. Se lo interpreta como un indicador sintético del malestar económico de la sociedad, asociado a la pérdida de ingresos de las personas cuando no están empleadas y al deterioro del poder adquisitivo de dichos ingresos como consecuencia de la inflación.

ÍNDICE DE OKUN. II TRIMESTRE DE 2020

- En el 2° trimestre de 2020 el indicador de Argentina descendió 9 puntos respecto del nivel del 1er trimestre de 2020. La baja obedeció a la marcada baja en la inflación trimestral anualizada (-11,7 puntos).
- Entre los países seleccionados de Sudamérica el mayor índice del 2° trimestre de 2020 fue el de Argentina (34,9), seguido por Uruguay (20,9) y Colombia (22,4). Los menores valores registrados fueron los de Chile (13,5) y Perú (13,1).
- Entre los países de altos ingresos los mayores índices fueron los de España (19,4) y Australia (14,4), y los menores correspondieron a Gran Bretaña (4,7) y Japón (3,6).



Trimestre	Inflación mensual anualizada	Desempleo	Ind. Okun
II 2016	50,5%	9,3%	59,8
III 2016	14,5%	8,5%	23,0
IV 2016	22,8%	7,6%	30,4
I 2017	27,5%	9,2%	36,7
II 2017	23,4%	8,7%	32,1
III 2017	23,1%	8,3%	31,4
IV 2017	26,3%	7,2%	33,5
I 2018	30,0%	9,1%	39,1
II 2018	39,4%	9,6%	49,0
III 2018	69,6%	9,0%	78,6
IV 2018	52,7%	9,1%	61,8
I 2019	56,7%	10,1%	66,8
II 2019	42,0%	10,6%	52,6
III 2019	59,0%	9,7%	68,7
IV 2019	54,6%	8,9%	63,5
I 2020	33,5%	10,4%	43,9
II 2020	21,8%	13,1%	34,9

Prom. 2016	29,3%	8,5%	37,7
Prom. 2017	25,1%	8,4%	33,4
Prom. 2018	47,9%	9,2%	57,1
Prom. 2019	53,1%	9,8%	62,9

Fuente: elaboración propia en base a INDEC

- ✓ Tendencia del índice: descendente desde el 3er trimestre de 2018.
- ✓ Tendencia del desempleo: levemente ascendente desde el 4° trimestre de 2019.
- ✓ Tendencia del IPC: descendente desde el 3er trimestre de 2018.

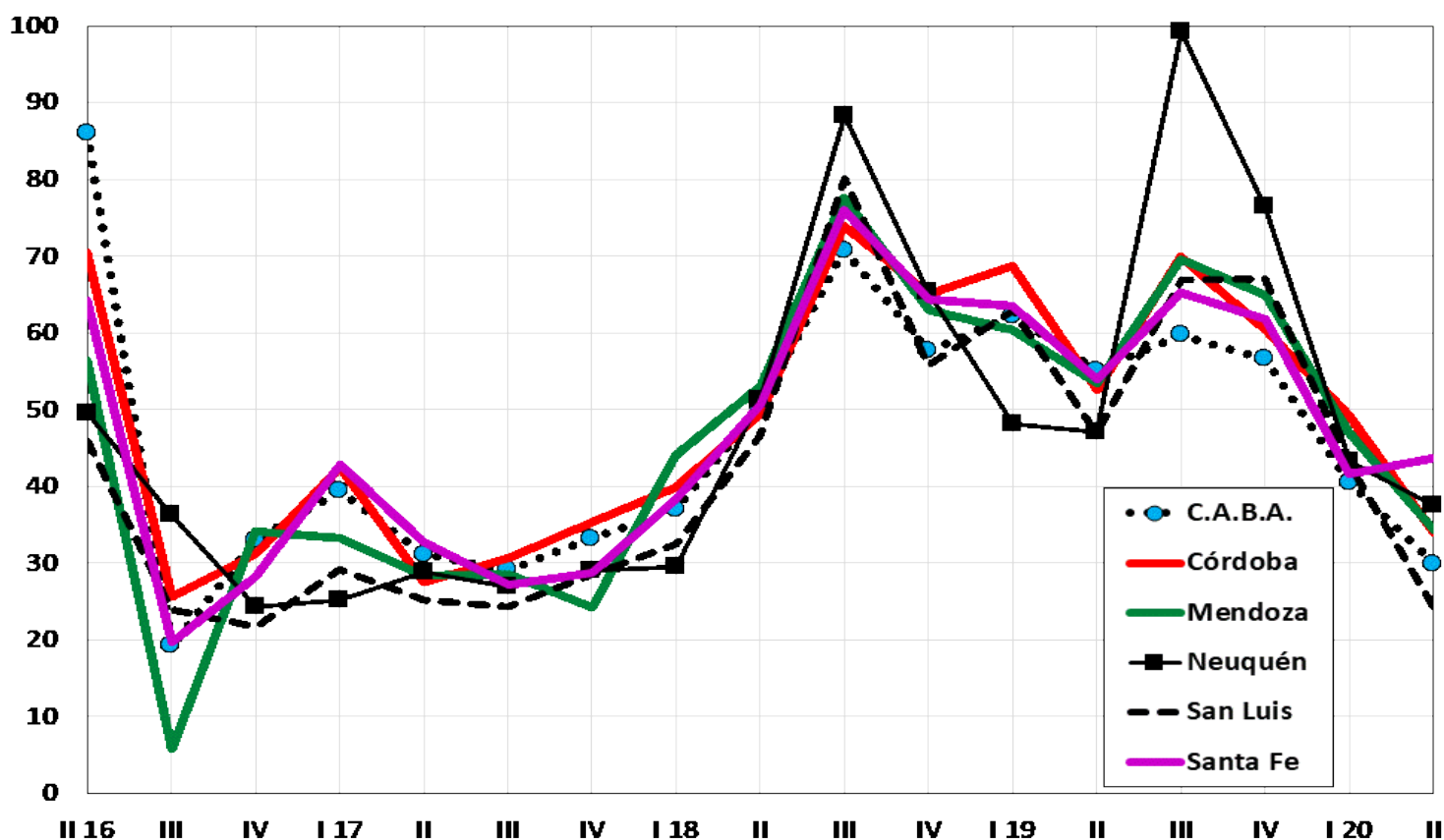
Decano Facultad de Ciencias Económicas y Empresariales: Héctor F. Dama
Director Instituto de Investigación: Juan Massot - Editor: Héctor Rubini

Viamonte 1816 - C1056ABB - CABA - Argentina - (+54-11) 3754-7900
fceye.usal.edu.ar - @usal.fceye

ARGENTINA

- En el 2° trimestre de 2020 el Índice de Okun cayó en todas las provincias, excepto en la provincia de Santa Fe.
- El mayor valor de dicho Índice correspondió, precisamente a la provincia de Santa Fe (43,6) y el menor fue el de la provincia de San Luis (24,2).
- Los mayores descensos respecto del 1er trimestre de 2020 se observaron en San Luis (-18,6 puntos) y en Córdoba (-15,4 puntos).
- Las mayores tasas de desempleo del 2° trimestre de 2020 se registraron en las ciudades de Santa Fe (20,3%) y Córdoba (19,1%). Las menores, en la Ciudad de Buenos Aires (11,1%) y San Luis (2,6%). A su vez, los mayores incrementos en la tasa de desempleo respecto del 1er trimestre de 2020 correspondieron a las ciudades de Santa Fe (+14,1 puntos), Córdoba (+8,3 puntos) y Neuquén (+7,0 puntos).
- En el 2° trimestre de 2020 la mayor inflación promedio mensual anualizada fue la de la provincia de Santa Fe: 24,5%, y la menor se observó en la de Córdoba: 14,8%.

PROVINCIAS DE ARGENTINA: ÍNDICE DE OKUN (2016-2020)



Fuente: elaboración propia en base a INDEC e institutos provinciales de estadísticas y censos.

Jurisdicc.	Trimestre		Var. trim. en p.p.	Factor de mayor incidencia
	I 20	II		
Santa Fe	41,6	43,6	2,0	Inflación
Neuquén	43,3	37,5	-5,8	Inflación
Nacional	43,9	34,9	-9,0	Inflación
Mendoza	46,9	34,4	-12,5	Inflación
Córdoba	49,3	33,9	-15,4	Inflación
C.A.B.A.	40,5	29,9	-10,6	Inflación
San Luis	42,8	24,2	-18,6	Inflación

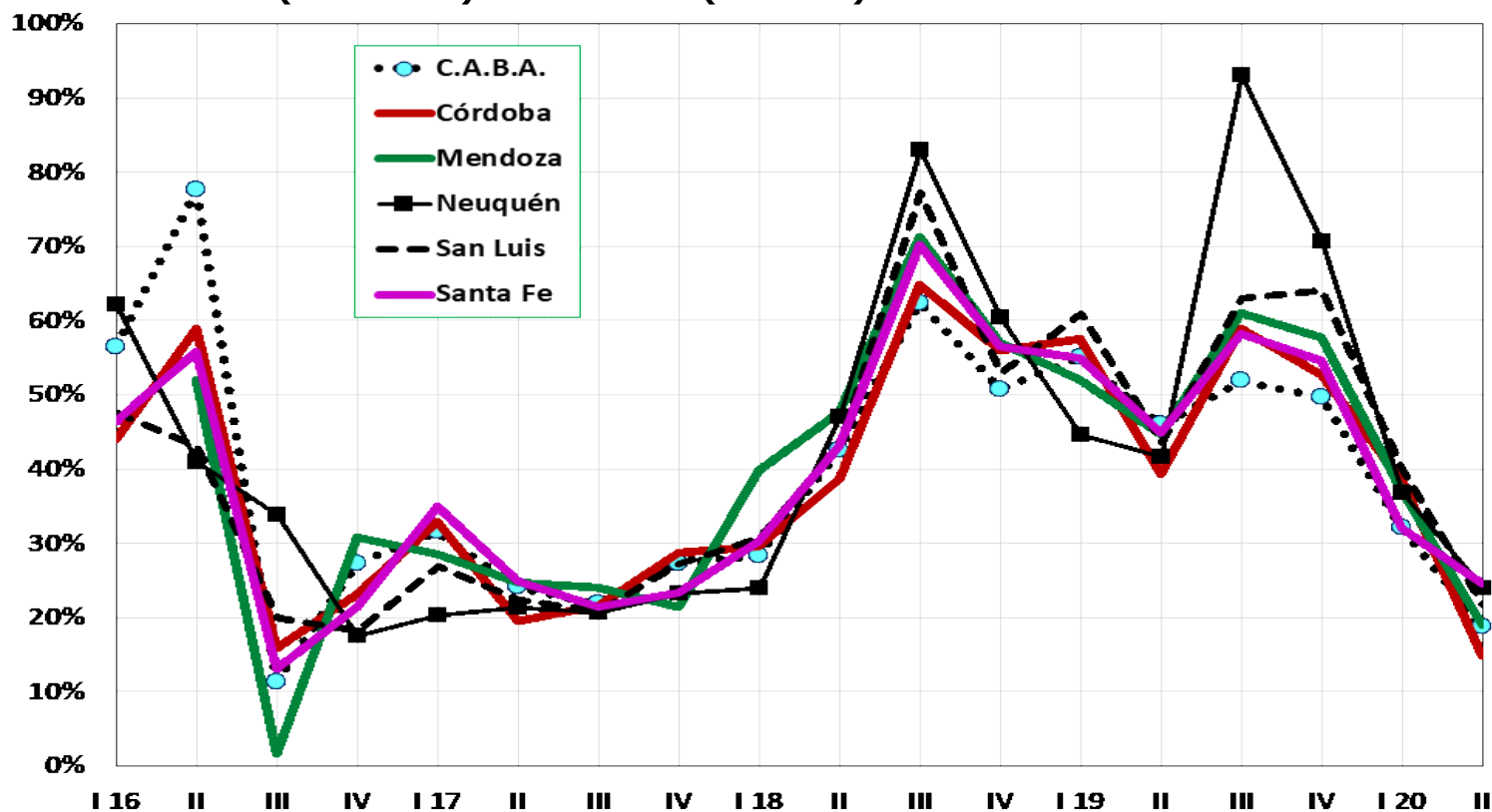
Máximo 2° trimestre 2020: Santa Fe (43,6)
 Mínimo 2° trimestre 2020: San Luis (24,2)

Máximo 1er trimestre 2020: Córdoba (49,3)
 Mínimo 1er trimestre 2020: C.A.B.A. (40,5)

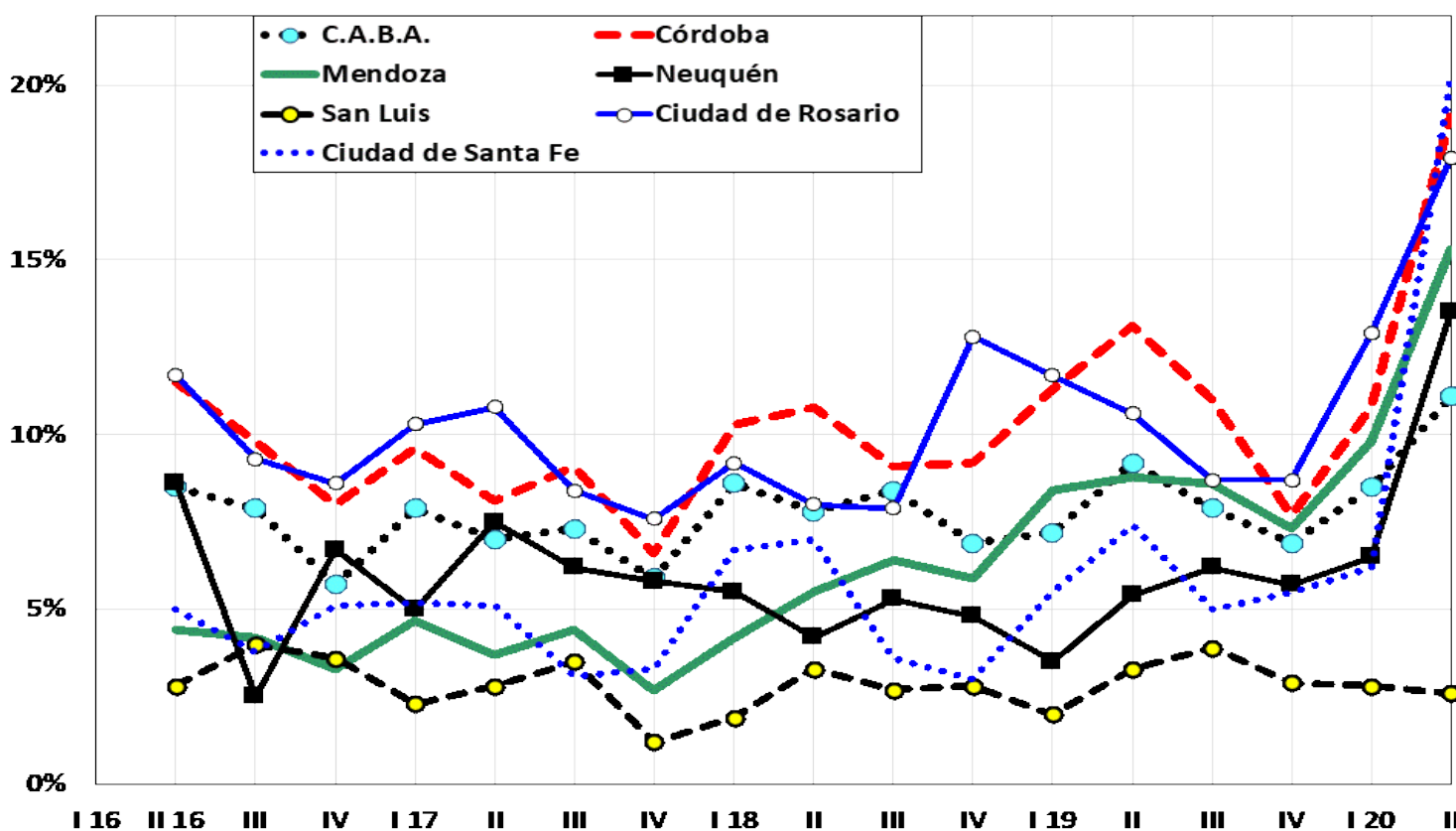
Diferencia entre máximo y mínimo
 19,4 puntos

8,8 puntos

TASA DE INFLACIÓN (ANUALIZADA) POR TRIMESTRE (2016-20)



TASA DE DESEMPLEO TRIMESTRAL POR AGLOMERADO URBANO (2016-20)

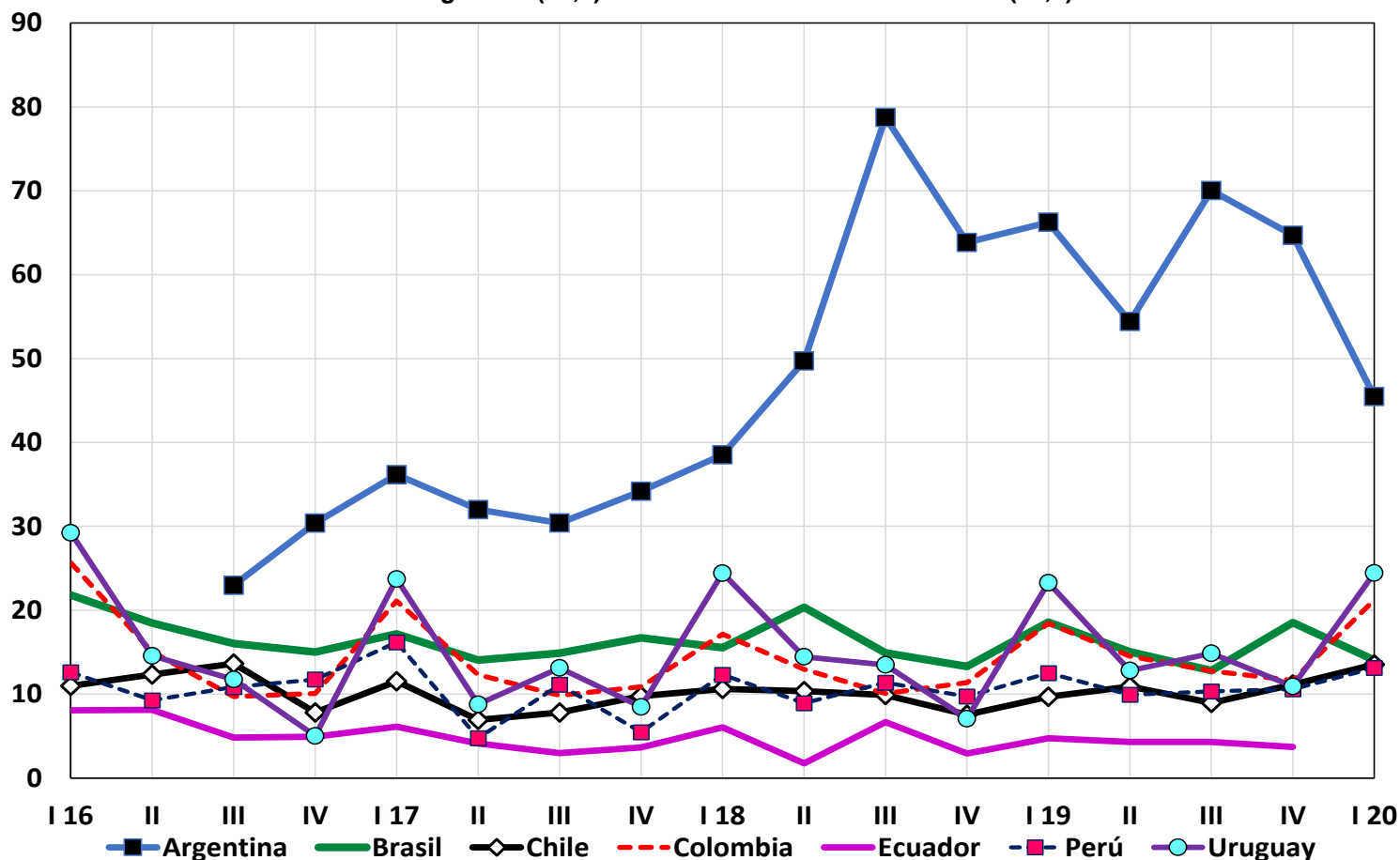


Fuentes: Instituto Nacional de Estadística y Censos, Dirección General de Estadística y Censos del GCBA; Dirección General de Estadística y Censos de la Provincia de Córdoba, Dirección de Estadísticas e Investigaciones Económicas del Gob. de la Provincia de Mendoza, Dirección Provincial de Estadística y Censos del Gobierno de la Provincia de Neuquén, Dir. Provincia de Estadística y Censos de la Provincia de San Luis, e Instituto Provincial de Estadística y Censos de la Provincia de Santa Fe. Para la tasa de desocupación de Santa Fe se consideró el promedio simple de los valores computados por el INDEC para los aglomerados Gran Rosario y Gran Santa Fe.

PAÍSES SELECCIONADOS DE SUDAMÉRICA

ÍNDICE DE OKUN (2016-2020)

Máximo 2º trimestre 2020: Argentina (34,9). Mínimo 2º trimestre 2020: Ecuador (17,2)
 Máximo 1º trimestre 2020: Argentina (43,9). Mínimo 1º trimestre 2020: Perú (10,5)



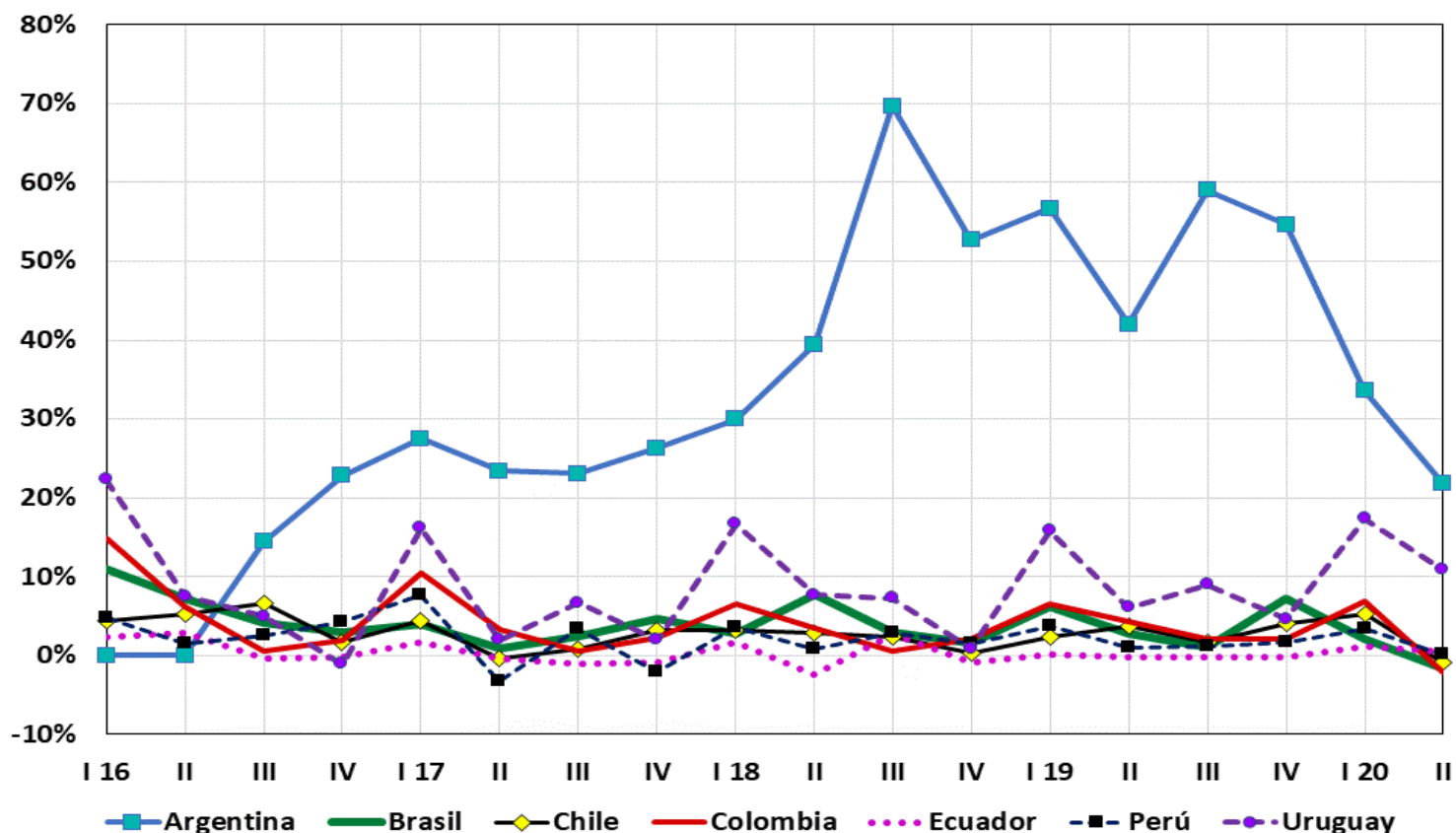
País	Trimestre		Var. trim. en p.p.	Factor de mayor incidencia
	I 20	II		
Argentina	43,9	34,9	-9,0	Inflación
Uruguay	27,1	20,9	-6,2	Inflación
Colombia	21,2	22,4	1,2	Desempleo
Ecuador	s.d	17,2	-	Desempleo
Brasil	14,3	15,0	0,7	Inflación
Chile	13,5	13,0	-0,5	Inflación
Perú	10,5	13,0	2,5	Desempleo

Ecuador retomó las mediciones regulares de desempleo, habiendo optado por dejar sin medir la tasa de desempleo entre mediados de marzo y julio de este año.

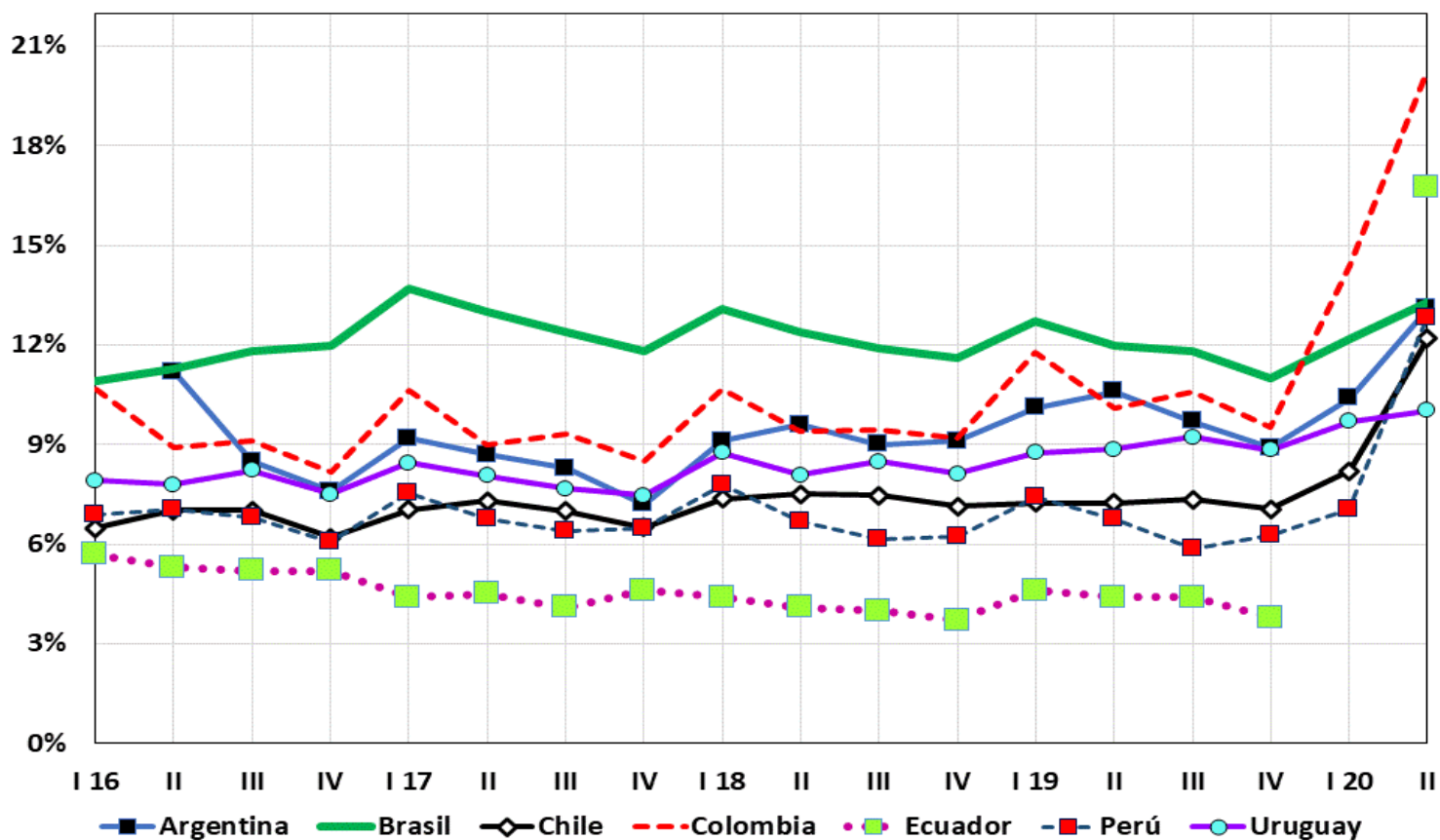
En Brasil, Chile y Colombia se observó deflación de precios en el 2º trimestre de 2020. Siendo una consecuencia de la abrupta caída de la actividad, para el cálculo del Índice de Okun en dichos casos, a la tasa de desempleo del 2º trimestre se restó la tasa de deflación (inflación con signo negativo) de dicho período.

Fuentes de la información: Instituto Nacional de Estadística y Censos (Argentina), Banco Central do Brasil, Instituto Brasileiro de Geografía e Estatística (Brasil), Departamento Administrativo Nacional de Estadística (Colombia), Banco de la República (Colombia), Banco Central de Chile, Instituto Nacional de Estadísticas (Chile), Instituto Nacional de Estadística y Censos (Ecuador), Instituto Nacional de Estadística e Informática (Perú), Banco Central de Reserva (Perú) e Instituto Nacional de Estadística (Uruguay).

TASA DE INFLACIÓN (ANUALIZADA) POR TRIMESTRE (2016-20)



TASA DE DESEMPLEO POR TRIMESTRE (2016-20)

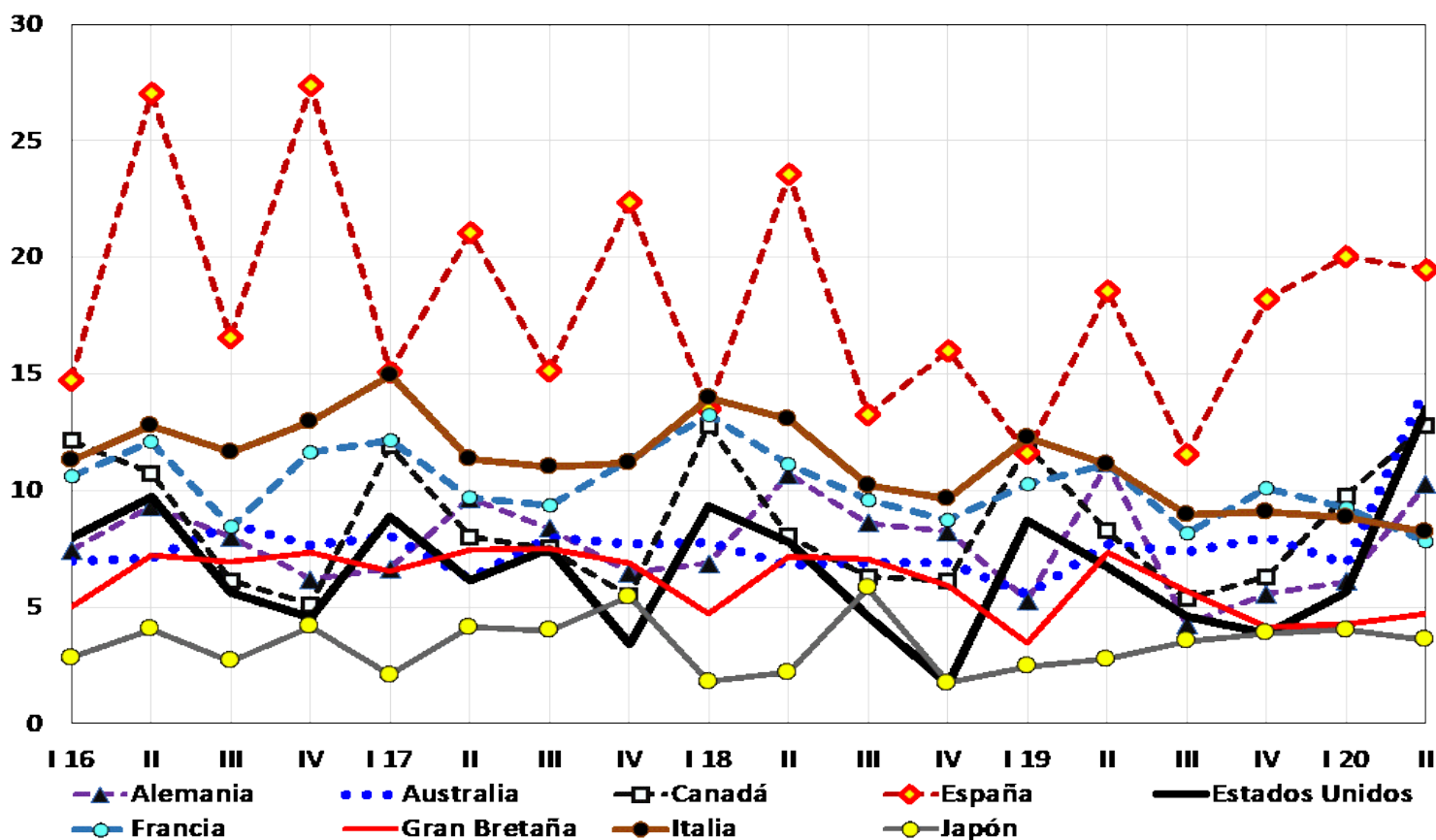


Fuentes de la información: Instituto Nacional de Estadística y Censos (Argentina), Banco Central do Brasil, Instituto Brasileiro de Geografía e Estatística (Brasil), Departamento Administrativo Nacional de Estadística (Colombia), Banco de la República (Colombia), Banco Central de Chile, Instituto Nacional de Estadísticas (Chile), Instituto Nacional de Estadística y Censos (Ecuador), Instituto Nacional de Estadística e Informática (Perú), Banco Central de Reserva (Perú) e Instituto Nacional de Estadística (Uruguay).

PAÍSES DE ALTOS INGRESOS

ÍNDICE DE OKUN (2016-2020)

Máximo 2º trimestre 2020: España (19,4). Mínimo 2º trimestre 2020: Japón (3,6)
 Máximo 1º trimestre 2020: España (20,1). Mínimo 1º trimestre 2020: Japón (4,0)

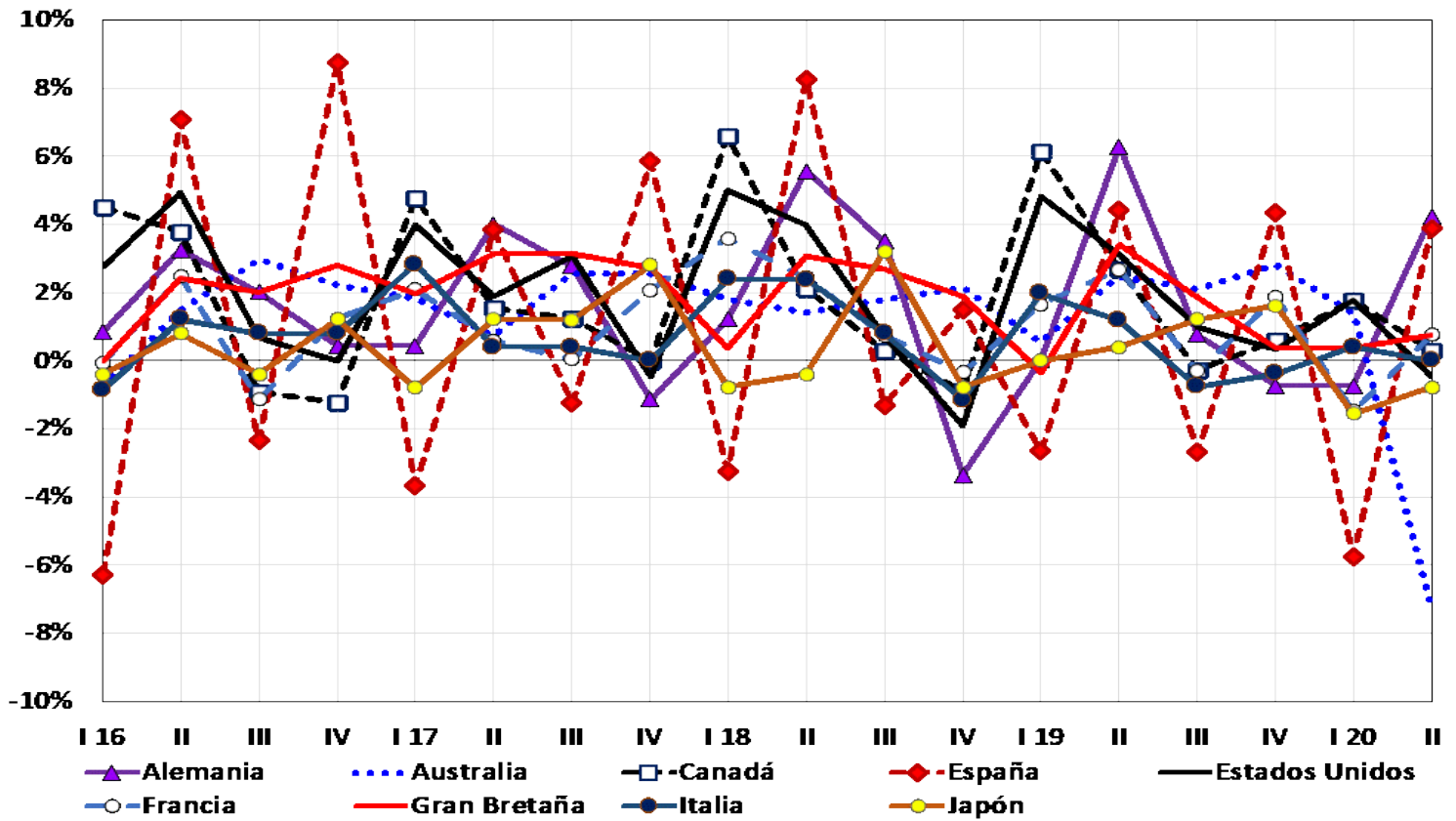


País	Trimestre		Var. trim. en p.p.	Factor de mayor incidencia
	I 20	II		
España	20,1	19,4	-0,7	Inflación
Australia	6,9	14,4	7,6	Inflación
Estados Unidos	5,6	13,5	7,9	Desempleo
Canadá	9,8	12,8	3,0	Desempleo
Alemania	6,1	10,3	4,2	Inflación
Italia	8,8	8,2	-0,6	Inflación
Francia	9,2	7,8	-1,4	Inflación
Gran Bretaña	4,2	4,7	0,5	Desempleo
Japón	4,0	3,6	-0,4	Inflación

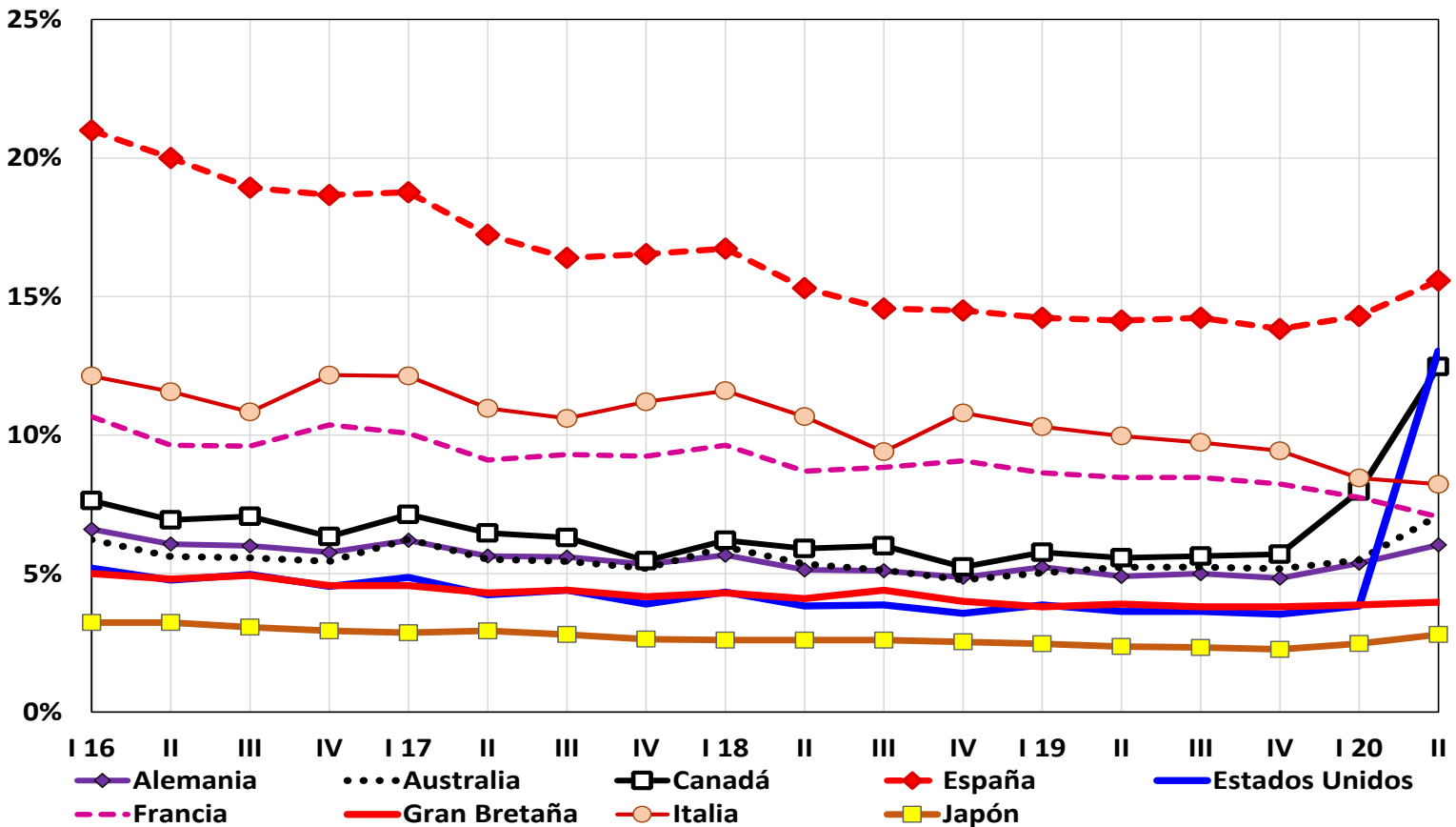
La caída de actividad por las restricciones aplicadas ante la pandemia del COVID-19 provocó una deflación de precios en el 1º trimestre de 2020 en Alemania, España, Francia y Japón, y en el 2º trimestre en Australia, Estados Unidos y Japón. En dichos casos, a la tasa de desempleo del 2º trimestre se restó la tasa de deflación (inflación con signo negativo) de dicho período.

Fuentes de la información: Bureau of Labor Statistics (EE.UU.), Federal Reserve Bank of Saint Louis (EE.UU.) Australian Bureau of Statistics, Reserve Bank of Australia, Statistics Bureau (Japón), OCDE, Banco Central Europeo, Eurostat, Statistisches Bundesamt (Alemania), Office for National Statistics (Reino Unido), Istituto Nazionale di Statistica (Italia), Instituto Nacional de Estadística (España), Ministerio de Empleo y Seguridad Social (España), Institut National de la Statistique et des Études Économiques (Francia), y Statistics Canada (Canadá).

TASA DE INFLACIÓN (ANUALIZADA) POR TRIMESTRE (2016-20)



TASA DE DESEMPLEO POR TRIMESTRE (2016-20)



Fuentes de la información: Bureau of Labor Statistics (EE.UU.), Federal Reserve Bank of Saint Louis (EE.UU.) Australian Bureau of Statistics, Reserve Bank of Australia, Statistics Bureau (Japón), OCDE, Banco Central Europeo, Eurostat, Statistisches Bundesamt (Alemania), Office for National Statistics (Reino Unido), Istituto Nazionale di Statistica (Italia), Instituto Nacional de Estadística (España), Ministerio de Empleo y Seguridad Social (España), Institut National de la Statistique et des Études Économiques (Francia), y Statistics Canada (Canadá).

ANEXO ESTADÍSTICO

I. ÍNDICE DE OKUN (2016-20)

CUADRO I. 1.: ARGENTINA

Trimestre	C.A.B.A.	Córdoba	Mendoza	Neuquén	San Luis	Santa Fe	Argentina
II 16	86,0	70,5	56,4	49,6	45,9	64,2	s.d.
III	19,3	25,7	5,8	36,3	24,0	19,7	23,0
IV	33,0	31,1	34,2	24,3	21,8	28,3	30,4
I 17	39,4	42,5	33,2	25,3	29,2	42,8	36,7
II	31,1	27,6	28,4	28,9	25,3	32,8	32,1
III	29,1	30,7	28,5	26,9	24,3	27,2	31,4
IV	33,2	35,4	24,2	29,0	28,5	28,8	33,5
I 18	36,9	39,9	44,0	29,5	32,6	38,3	39,1
II	50,4	49,5	53,1	51,3	46,5	50,6	49,0
III	70,8	73,9	77,7	88,3	80,0	76,0	78,6
IV	57,7	65,1	63,0	65,3	55,7	64,3	61,8
I 19	62,3	68,8	60,3	48,2	62,9	63,5	66,8
II	55,1	52,5	53,4	47,1	47,0	54,0	52,6
III	59,8	70,0	69,6	99,3	67,0	65,2	68,7
IV	56,6	60,4	65,0	76,4	67,1	61,8	63,5
I 20	40,5	49,3	46,9	43,3	42,8	41,6	43,9
II	29,9	33,9	34,4	37,5	24,2	43,6	34,9

Fuentes: Instituto Nacional de Estadística y Censos, Dirección General de Estadística y Censos del GCBA; Dirección General de Estadística y Censos de la Provincia de Córdoba, Dirección de Estadísticas e Investigaciones Económicas del Gob. de la Provincia de Mendoza, Dirección Provincial de Estadística y Censos del Gobierno de la Provincia de Neuquén, Dir. Provincia de Estadística y Censos de la Provincia de San Luis, e Instituto Provincial de Estadística y Censos de la Provincia de Santa Fe. Para la tasa de desocupación de Santa Fe se consideró el promedio simple de los valores computados por el INDEC para los aglomerados Gran Rosario y Gran Santa Fe.

CUADRO I. 2.: PAÍSES SELECCIONADOS DE SUDAMÉRICA

Trim.	Argentina	Brasil	Chile	Colombia	Ecuador	Perú	Uruguay
I 16	s.d.	21,8	11,0	25,7	8,1	11,6	30,3
II	s.d.	18,5	12,3	15,0	8,1	8,5	15,3
III	23,0	16,0	13,6	9,7	4,8	9,4	13,2
IV	30,4	15,0	7,8	10,1	4,9	10,3	6,5
I 17	36,7	17,6	11,5	21,1	6,1	15,3	24,6
II	32,1	13,9	6,9	12,3	4,1	3,5	10,1
III	31,4	14,8	7,8	9,8	3,0	9,9	14,4
IV	33,5	16,5	9,8	10,9	3,6	4,5	9,4
I 18	39,1	15,9	10,6	17,1	6,0	11,3	25,4
II	49,0	20,2	10,3	13,0	1,7	7,5	15,8
III	78,6	14,8	9,9	10,1	6,7	9,0	15,8
IV	61,8	13,2	7,6	11,4	2,9	7,8	9,0
I 19	66,8	18,9	9,7	18,4	4,7	11,2	24,6
II	52,6	14,9	10,9	14,5	4,3	7,8	14,9
III	68,7	12,8	9,0	12,8	4,3	7,0	18,2
IV	63,5	18,3	11,1	11,6	3,7	8,0	13,5
I 20	43,9	14,3	13,5	21,2	s.d.	10,5	27,1
II	34,9	15,0	13,0	22,4	17,2	13,0	20,9

Fuentes de la información: Instituto Nacional de Estadística y Censos (Argentina), Banco Central do Brasil, Instituto Brasileiro de Geografia e Estatística (Brasil), Departamento Administrativo Nacional de Estadística (Colombia), Banco de la República (Colombia), Banco Central de Chile, Instituto Nacional de Estadísticas (Chile), Instituto Nacional de Estadística y Censos (Ecuador), Instituto Nacional de Estadística e Informática (Perú), Banco Central de Reserva (Perú) e Instituto Nacional de Estadística (Uruguay). No se computó el índice de Okun para Ecuador, debido a que el Instituto Nacional de Estadísticas y Censos (INEC) suspendió las tareas de campo entre el 16 de marzo y el 14 de julio de este año.

CUADRO I.3.: PAÍSES SELECCIONADOS DE ALTOS INGRESOS

Trim.	Alemania	Australia	Canadá	España	Estados Unidos	Francia	Gran Bretaña	Italia	Japón
I 16	7,5	7,0	12,1	14,7	7,9	10,6	5,0	11,3	2,8
II	9,3	7,1	10,7	27,1	9,7	12,1	7,2	12,8	4,0
III	8,0	8,5	6,1	16,6	5,7	8,5	6,9	11,6	2,7
IV	6,2	7,7	5,1	27,4	4,5	11,6	7,4	13,0	4,1
I 17	6,6	8,1	11,9	15,1	8,9	12,2	6,5	15,0	2,1
II	9,6	6,2	8,0	21,1	6,1	9,7	7,5	11,4	4,1
III	8,4	8,0	7,5	15,1	7,5	9,3	7,5	11,0	4,0
IV	6,5	7,7	5,5	22,4	3,4	11,3	6,9	11,2	5,4
I 18	6,9	7,8	12,8	13,5	9,3	13,2	4,7	14,0	1,8
II	10,7	6,8	8,0	23,6	7,8	11,1	7,2	13,0	2,2
III	8,6	6,9	6,3	13,3	4,6	9,6	7,1	10,2	5,8
IV	8,2	6,9	6,1	16,0	1,7	8,7	5,9	9,6	1,8
I 19	5,3	5,5	11,9	11,6	8,7	10,3	3,4	12,3	2,5
II	11,2	7,7	8,3	18,6	6,7	11,2	7,3	11,1	2,8
III	4,2	7,3	5,3	11,6	4,6	8,2	5,7	9,0	3,5
IV	5,6	8,0	6,3	18,2	3,9	10,1	4,2	9,0	3,9
I 20	6,1	6,9	9,8	20,1	5,6	9,2	4,2	8,8	4,0
II	10,3	14,4	12,8	19,4	13,5	7,8	4,7	8,2	3,6

Fuentes de la información: Bureau of Labor Statistics (EE.UU.), Federal Reserve Bank of Saint Louis (EE.UU.) Australian Bureau of Statistics, Reserve Bank of Australia, Statistics Bureau (Japón), OCDE, Banco Central Europeo, Eurostat, Statistisches Bundesamt (Alemania), Office for National Statistics (Reino Unido), Istituto Nazionale di Statistica (Italia), Instituto Nacional de Estadística (España), Ministerio de Empleo y Seguridad Social (España), Institut National de la Statistique et des Études Économiques (Francia), y Statistics Canada (Canadá).

II. TASA DE INFLACIÓN MENSUAL POR TRIMESTRE ANUALIZADA (2016-20)

CUADRO II. 1.: ARGENTINA

Trimestre	C.A.B.A.	Córdoba	Mendoza	Neuquén	San Luis	Santa Fe	Argentina
I 16	56,4%	44,0%	s.d.	62,2%	47,6%	46,5%	s.d.
II	77,5%	59,0%	52,0%	41,0%	43,1%	55,8%	s.d.
III	11,4%	15,9%	1,6%	33,8%	20,0%	13,1%	14,5%
IV	27,3%	23,1%	30,9%	17,6%	18,2%	21,5%	22,8%
I 17	31,5%	32,9%	28,5%	20,3%	26,9%	35,0%	27,5%
II	24,1%	19,5%	24,7%	21,4%	22,5%	24,8%	23,4%
III	21,8%	21,6%	24,1%	20,7%	20,8%	21,5%	23,1%
IV	27,3%	28,8%	21,5%	23,2%	27,3%	23,4%	26,3%
I 18	28,3%	29,6%	39,8%	24,0%	30,7%	30,3%	30,0%
II	42,6%	38,7%	47,6%	47,1%	43,2%	43,1%	39,4%
III	62,4%	64,8%	71,3%	83,0%	77,3%	70,2%	69,6%
IV	50,8%	55,9%	57,1%	60,5%	52,9%	56,4%	52,7%
I 19	55,1%	57,5%	51,9%	44,7%	60,9%	54,9%	56,7%
II	45,9%	39,4%	44,6%	41,7%	43,7%	45,0%	42,0%
III	51,9%	59,0%	61,0%	93,1%	63,1%	58,3%	59,0%
IV	49,7%	52,7%	57,7%	70,7%	64,2%	54,7%	54,6%
I 20	32,0%	38,5%	37,1%	36,8%	40,0%	32,0%	33,5%
II	18,8%	14,8%	19,1%	24,0%	21,6%	24,5%	21,8%

Fuentes: Instituto Nacional de Estadística y Censos, Dirección General de Estadística y Censos del GCBA; Dirección General de Estadística y Censos de la Provincia de Córdoba, Dirección de Estadísticas e Investigaciones Económicas del Gob. de la Provincia de Mendoza, Dirección Provincial de Estadística y Censos del Gobierno de la Provincia de Neuquén, Dir. Provincia de Estadística y Censos de la Provincia de San Luis, e Instituto Provincial de Estadística y Censos de la Provincia de Santa Fe. Para la tasa de desocupación de Santa Fe se consideró el promedio simple de los valores computados por el INDEC para los aglomerados Gran Rosario y Gran Santa Fe.

CUADRO II. 2.: PAÍSES SELECCIONADOS DE SUDAMÉRICA

Trimestre	Argentina	Brasil	Chile	Colombia	Ecuador	Perú	Uruguay
I 16	s.d.	10,9%	4,5%	15,0%	2,4%	4,7%	22,3%
II	s.d.	7,2%	5,3%	6,1%	2,8%	1,5%	7,5%
III	14,5%	4,2%	6,6%	0,6%	-0,4%	2,6%	4,9%
IV	22,8%	3,0%	1,6%	1,9%	-0,3%	4,2%	-1,0%
I 17	27,5%	3,9%	4,5%	10,5%	1,7%	7,7%	16,2%
II	23,4%	0,9%	-0,4%	3,3%	-0,4%	-3,3%	2,0%
III	23,1%	2,4%	0,8%	0,5%	-1,1%	3,5%	6,7%
IV	26,3%	4,7%	3,2%	2,4%	-1,0%	-2,0%	2,0%
I 18	30,0%	2,8%	3,2%	6,5%	1,6%	3,5%	16,6%
II	39,4%	7,8%	2,8%	3,5%	-2,4%	0,8%	7,7%
III	69,6%	2,9%	2,4%	0,6%	2,7%	2,9%	7,3%
IV	52,7%	1,6%	0,4%	2,2%	-0,8%	1,6%	0,8%
I 19	56,7%	6,2%	2,4%	6,6%	0,1%	3,7%	15,8%
II	42,0%	2,9%	3,7%	4,4%	-0,1%	1,1%	6,0%
III	59,0%	1,0%	1,6%	2,2%	-0,1%	1,1%	9,0%
IV	54,6%	7,3%	4,1%	2,1%	-0,1%	1,8%	4,7%
I 20	33,5%	2,1%	5,3%	6,8%	1,1%	3,4%	17,4%
II	21,8%	-1,7%	-0,8%	-2,1%	0,5%	0,2%	10,9%

Fuentes de la información: Instituto Nacional de Estadística y Censos (Argentina), Banco Central do Brasil, Instituto Brasileiro de Geografía e Estadística (Brasil), Departamento Administrativo Nacional de Estadística (Colombia), Banco de la República (Colombia), Banco Central de Chile, Instituto Nacional de Estadísticas (Chile), Instituto Nacional de Estadística y Censos (Ecuador), Instituto Nacional de Estadística e Informática (Perú), Banco Central de Reserva (Perú) e Instituto Nacional de Estadística (Uruguay).

CUADRO II.3.: PAÍSES SELECCIONADOS DE ALTOS INGRESOS

Trim.	Alemania	Australia	Canadá	España	Estados Unidos	Francia	Gran Bretaña	Italia	Japón
I 16	0,9%	-0,7%	4,5%	-6,3%	2,7%	-0,1%	0,0%	-0,9%	-0,4%
II	3,2%	1,5%	3,8%	7,1%	4,9%	2,5%	2,4%	1,2%	0,8%
III	2,0%	3,0%	-0,9%	-2,3%	0,7%	-1,1%	2,0%	0,8%	-0,4%
IV	0,4%	2,2%	-1,2%	8,7%	0,0%	1,2%	2,8%	0,8%	1,2%
I 17	0,4%	1,8%	4,8%	-3,7%	4,0%	2,1%	2,0%	2,8%	-0,8%
II	4,0%	0,7%	1,6%	3,8%	1,9%	0,6%	3,2%	0,4%	1,2%
III	2,8%	2,6%	1,2%	-1,3%	3,1%	0,0%	3,1%	0,4%	1,2%
IV	-1,1%	2,5%	0,0%	5,8%	-0,5%	2,1%	2,7%	0,0%	2,8%
I 18	1,2%	1,8%	6,6%	-3,3%	5,0%	3,6%	0,4%	2,4%	-0,8%
II	5,6%	1,4%	2,1%	8,3%	4,0%	2,4%	3,1%	2,4%	-0,4%
III	3,5%	1,8%	0,3%	-1,3%	0,7%	0,7%	2,7%	0,8%	3,2%
IV	-3,4%	2,1%	-0,9%	1,5%	-1,9%	-0,3%	1,9%	-1,2%	-0,8%
I 19	0,0%	0,5%	6,1%	-2,6%	4,8%	1,6%	-0,4%	2,0%	0,0%
II	6,3%	2,5%	2,7%	4,4%	3,1%	2,7%	3,4%	1,2%	0,4%
III	0,8%	2,1%	-0,3%	-2,7%	1,0%	-0,3%	1,9%	-0,8%	1,2%
IV	-0,7%	2,8%	0,6%	4,4%	0,3%	1,9%	0,4%	-0,4%	1,6%
I 20	-0,7%	1,4%	1,8%	-5,8%	1,8%	-1,5%	0,4%	0,4%	-1,6%
II	4,2%	-7,3%	0,3%	3,9%	-0,5%	0,8%	0,7%	0,0%	-0,8%

Fuentes de la información: Bureau of Labor Statistics (EE.UU.), Federal Reserve Bank of Saint Louis (EE.UU.) Australian Bureau of Statistics, Reserve Bank of Australia, Statistics Bureau (Japón), OCDE, Banco Central Europeo, Eurostat, Statistisches Bundesamt (Alemania), Office for National Statistics (Reino Unido), Istituto Nazionale di Statistica (Italia), Instituto Nacional de Estadística (España), Ministerio de Empleo y Seguridad Social (España), Institut National de la Statistique et des Études Économiques (Francia), y Statistics Canada (Canadá).

III. TASA DE DESEMPLEO (2016-20)

CUADRO III.1.: ARGENTINA

Trimestre	C.A.B.A.	Córdoba	Mendoza	Neuquén	San Luis	Santa Fe	Ciudad de Rosario	Ciudad de Santa Fe	Argentina
I 16	s.d.	s.d.	s.d.	s.d.	s.d.	s.d.	s.d.	s.d.	s.d.
II 16	8,5%	11,5%	4,4%	8,6%	2,8%	8,4%	11,7%	5,0%	11,2%
III	7,9%	9,8%	4,2%	2,5%	4,0%	6,6%	9,3%	3,8%	8,5%
IV	5,7%	8,0%	3,3%	6,7%	3,6%	6,9%	8,6%	5,1%	7,6%
I 17	7,9%	9,6%	4,7%	5,0%	2,3%	7,8%	10,3%	5,2%	9,2%
II	7,0%	8,1%	3,7%	7,5%	2,8%	8,0%	10,8%	5,1%	8,7%
III	7,3%	9,1%	4,4%	6,2%	3,5%	5,8%	8,4%	3,1%	8,3%
IV	5,9%	6,6%	2,7%	5,8%	1,2%	5,5%	7,6%	3,3%	7,2%
I 18	8,6%	10,3%	4,2%	5,5%	1,9%	8,0%	9,2%	6,7%	9,1%
II	7,8%	10,8%	5,5%	4,2%	3,3%	7,5%	8,0%	7,0%	9,6%
III	8,4%	9,1%	6,4%	5,3%	2,7%	5,8%	7,9%	3,6%	9,0%
IV	6,9%	9,2%	5,9%	4,8%	2,8%	7,9%	12,8%	3,0%	9,1%
I 19	7,2%	11,3%	8,4%	3,5%	2,0%	8,6%	11,7%	5,5%	10,1%
II	9,2%	13,1%	8,8%	5,4%	3,3%	9,0%	10,6%	7,4%	10,6%
III	7,9%	11,0%	8,6%	6,2%	3,9%	6,9%	8,7%	5,0%	9,7%
IV	6,9%	7,7%	7,3%	5,7%	2,9%	7,1%	8,7%	5,5%	8,9%
I 20	8,5%	10,8%	9,8%	6,5%	2,8%	9,6%	12,9%	6,2%	10,4%
II	11,1%	19,1%	15,3%	13,5%	2,6%	19,1%	17,9%	20,3%	13,1%

Fuentes: Instituto Nacional de Estadística y Censos, Dirección General de Estadística y Censos del GCBA; Dirección General de Estadística y Censos de la Provincia de Córdoba, Dirección de Estadísticas e Investigaciones Económicas del Gob. de la Provincia de Mendoza, Dirección Provincial de Estadística y Censos del Gobierno de la Provincia de Neuquén, Dir. Provincia de Estadística y Censos de la Provincia de San Luis, e Instituto Provincial de Estadística y Censos de la Provincia de Santa Fe. Para la tasa de desocupación de Santa Fe se consideró el promedio simple de los valores computados por el INDEC para los aglomerados Gran Rosario y Gran Santa Fe.

CUADRO III. 2.: PAÍSES SELECCIONADOS DE SUDAMÉRICA

Trimestre	Argentina	Brasil	Chile	Colombia	Ecuador	Perú	Uruguay
I 16	s.d.	10,9%	6,5%	10,7%	5,7%	6,9%	7,9%
II	11,2%	11,3%	7,0%	8,9%	5,3%	7,0%	7,8%
III	8,5%	11,8%	7,0%	9,1%	5,2%	6,8%	8,2%
IV	7,6%	12,0%	6,2%	8,2%	5,2%	6,1%	7,5%
I 17	9,2%	13,7%	7,0%	10,6%	4,4%	7,5%	8,5%
II	8,7%	13,0%	7,3%	9,0%	4,5%	6,8%	8,1%
III	8,3%	12,4%	7,0%	9,3%	4,1%	6,4%	7,7%
IV	7,2%	11,8%	6,5%	8,5%	4,6%	6,5%	7,5%
I 18	9,1%	13,1%	7,4%	10,7%	4,4%	7,8%	8,8%
II	9,6%	12,4%	7,5%	9,4%	4,1%	6,7%	8,1%
III	9,0%	11,9%	7,5%	9,5%	4,0%	6,2%	8,5%
IV	9,1%	11,6%	7,2%	9,2%	3,7%	6,2%	8,1%
I 19	10,1%	12,7%	7,2%	11,8%	4,6%	7,4%	8,8%
II	10,6%	12,0%	7,3%	10,1%	4,4%	6,8%	8,9%
III	9,7%	11,8%	7,3%	10,6%	4,4%	5,9%	9,2%
IV	8,9%	11,0%	7,1%	9,5%	3,8%	6,3%	8,8%
I 20	10,4%	12,2%	8,2%	14,4%	s.d.	7,1%	9,7%
II	13,1%	13,3%	12,2%	20,3%	16,8%	12,8%	10,0%

Fuentes de la información: Instituto Nacional de Estadística y Censos (Argentina), Banco Central do Brasil, Instituto Brasileiro de Geografía e Estadística (Brasil), Departamento Administrativo Nacional de Estadística (Colombia), Banco de la República (Colombia), Banco Central de Chile, Instituto Nacional de Estadísticas (Chile), Instituto Nacional de Estadística y Censos (Ecuador), Instituto Nacional de Estadística e Informática (Perú), Banco Central de Reserva (Perú) e Instituto Nacional de Estadística (Uruguay). No se computó la tasa de desempleo para Ecuador, debido a que el Instituto Nacional de Estadísticas y Censos (INEC) suspendió las tareas de campo entre el 16 de marzo y el 14 de julio de este año.

CUADRO III.3.: PAÍSES SELECCIONADOS DE ALTOS INGRESOS

Trim.	Alemania	Australia	Canadá	España	Estados Unidos	Francia	Gran Bretaña	Italia	Japón
I 16	6,6%	6,2%	7,6%	21,0%	5,2%	10,7%	5,0%	12,1%	3,2%
II	6,1%	5,6%	6,9%	20,0%	4,8%	9,6%	4,8%	11,6%	3,2%
III	6,0%	5,6%	7,1%	18,9%	5,0%	9,6%	4,9%	10,8%	3,1%
IV	5,8%	5,4%	6,3%	18,7%	4,5%	10,4%	4,6%	12,2%	2,9%
I 17	6,2%	6,2%	7,1%	18,8%	4,9%	10,1%	4,6%	12,1%	2,9%
II	5,6%	5,5%	6,5%	17,2%	4,2%	9,1%	4,3%	11,0%	2,9%
III	5,6%	5,4%	6,3%	16,4%	4,4%	9,3%	4,4%	10,6%	2,8%
IV	5,3%	5,2%	5,5%	16,5%	3,9%	9,2%	4,2%	11,2%	2,6%
I 18	5,7%	6,0%	6,2%	16,7%	4,3%	9,6%	4,3%	11,6%	2,6%
II	5,1%	5,3%	5,9%	15,3%	3,8%	8,7%	4,1%	10,7%	2,6%
III	5,1%	5,1%	6,0%	14,6%	3,9%	8,8%	4,4%	9,4%	2,6%
IV	4,9%	4,8%	5,2%	14,5%	3,6%	9,1%	4,0%	10,8%	2,5%
I 19	5,2%	5,0%	5,8%	14,2%	3,9%	8,6%	3,8%	10,3%	2,5%
II	4,9%	5,2%	5,6%	14,1%	3,6%	8,5%	3,9%	10,0%	2,4%
III	5,0%	5,2%	5,6%	14,2%	3,6%	8,5%	3,8%	9,7%	2,3%
IV	4,8%	5,2%	5,7%	13,8%	3,5%	8,2%	3,8%	9,4%	2,3%
I 20	5,4%	5,5%	8,0%	14,3%	3,8%	7,8%	3,9%	8,5%	2,5%
II	6,0%	7,1%	12,5%	15,6%	13,0%	7,1%	4,0%	8,2%	2,8%

Fuentes de la información: Bureau of Labor Statistics (EE.UU.), Federal Reserve Bank of Saint Louis (EE.UU.) Australian Bureau of Statistics, Reserve Bank of Australia, Statistics Bureau (Japón), OCDE, Banco Central Europeo, Eurostat, Statistisches Bundesamt (Alemania), Office for National Statistics (Reino Unido), Istituto Nazionale di Statistica (Italia), Instituto Nacional de Estadística (España), Ministerio de Empleo y Seguridad Social (España), Institut National de la Statistique et des Études Économiques (Francia), y Statistics Canada (Canadá).