

Índice de Okun



Instituto de Investigación

I trimestre de 2018

El Índice de Okun, conocido como "Índice de Miseria", es la suma de la tasa de desempleo y la tasa de inflación anualizada.

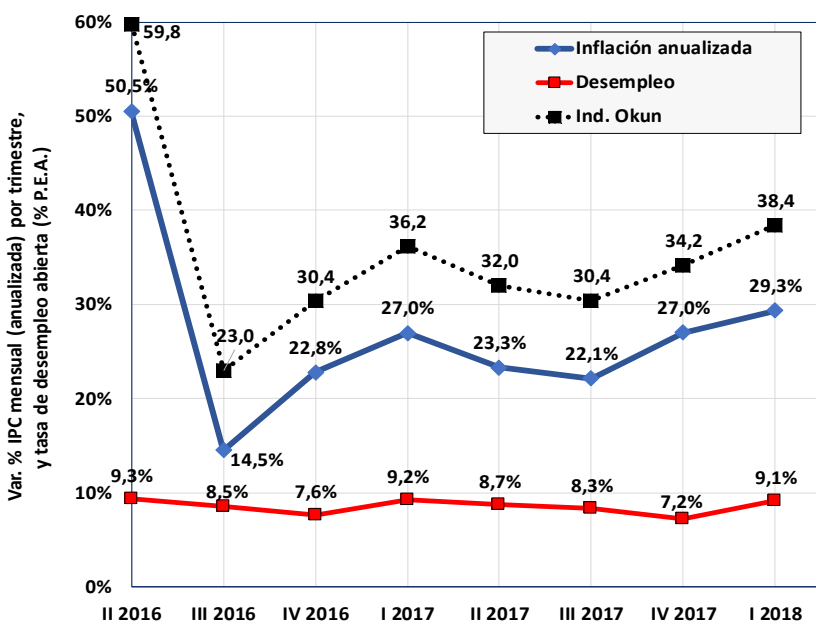
En el 1^{er} trimestre de 2018 el indicador de Argentina aumentó 4,2 puntos (+12,4%), creciendo a la misma velocidad que en el 4^o trimestre de 2017.

Si bien el desempleo y la inflación han aumentado respecto del 4^o trimestre de 2017, esta última es el factor más gravitante para el Índice de Miseria de Argentina: en el 1^{er} trimestre de este año, la inflación mensual anualizada fue de 29,3%. Además, la aceleración inflacionaria de abril y mayo torna inevitable un nuevo aumento de este índice para el 2^o trimestre de 2018.

- Entre 1^{er} trimestre de 2018, el Índice de Okun de Argentina fue de 38,4, el mayor nivel desde el 3^{er} trimestre de 2016. El factor de mayor incidencia fue la inflación: 29,3% anualizado, la mayor desde el segundo semestre de 2016. El desempleo subió a 9,1%, nivel levemente inferior al de igual trimestre de 2017.
- Entre los países seleccionados de Sudamérica (Argentina, Brasil, Perú, Chile, Colombia, y Uruguay), el mayor índice fue el de Argentina (38,4), seguido por Uruguay (24,7) y Colombia (17,3). El menor de la región correspondió a Chile (9,8).
- Entre los países de altos ingresos, los mayores índices del 1^{er} trimestre de 2018 fueron los de Italia (14,0) y España (13,5), y los menores correspondieron a Gran Bretaña (2,7) y Japón (1,8).
- Entre los países sudamericanos seleccionados, la mayor inflación acumulada hasta mayo fue la de Argentina (11,8%), seguida por Uruguay (4,8%). La menor inflación acumulada en los 5 primeros meses del año ha sido la de Perú (0,7%).
- Entre los países desarrollados analizados, la mayor inflación acumulada entre enero y mayo de este año fue la de Estados Unidos (2,1%) y la menor, la de Japón (-0,1%).

INDICE DE OKUN. I TRIMESTRE DE 2018

ARGENTINA: EVOLUCIÓN DEL ÍNDICE DE OKUN (2016-2018)



Fuente: elaboración propia en base a INDEC

Trimestre	Inflación anualizada	Desempleo	Ind. Okun
II 2016	50,5%	9,3%	59,8
III 2016	14,5%	8,5%	23,0
IV 2016	22,8%	7,6%	30,4
I 2017	27,0%	9,2%	36,2
II 2017	23,3%	8,7%	32,0
III 2017	22,1%	8,3%	30,4
IV 2017	27,0%	7,2%	34,2
I 2018	29,3%	9,1%	38,4
Promedio	27,1%	8,5%	35,5

La tasa de desocupación de Argentina es la computada por el INDEC para 31 aglomerados urbanos.

La tasa de inflación es la variación del IPC Nacional

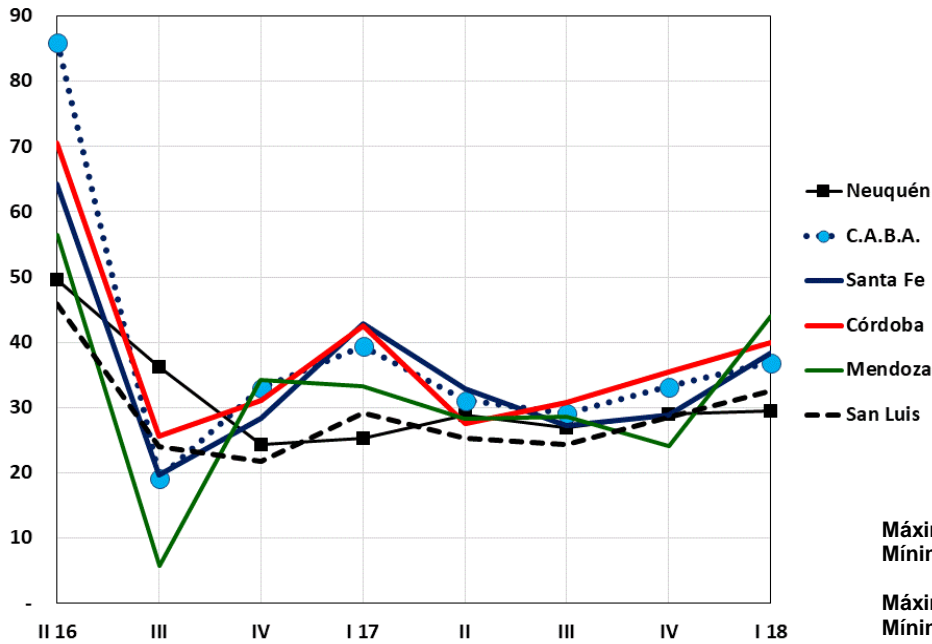
Decano Facultad de Ciencias Económicas y Empresariales: Héctor F. Dama
Director Instituto de Investigación: Juan Massot - Editor: Héctor Rubini

Viamonte 1816 - C1056ABB - CABA - Argentina - (+54-11) 4811-5327 / 6052 / 7441
fceye.usal.edu.ar - @usal.fceye

ARGENTINA. GRANDES AGLOMERADOS URBANOS. I TRIMESTRE DE 2018.

- En el 1^{er} trimestre de 2018 el Índice de Miseria aumentó en todas las jurisdicciones relevadas.
- El mayor nivel se observó en Mendoza (44,0) y el menor fue el de Neuquén (29,5).
- Las mayores subas del Índice de Miseria respecto del 4^o trimestre de 2017 se registraron en Mendoza (+19,8 puntos) y Santa Fe (+9,5 puntos).
- En el 1er trimestre de 2018 las mayores tasas de inflación promedio mensual se observaron en Mendoza (2,8%), San Luis (2,3%), Córdoba y Santa Fe (2,2% en ambos casos). La menor inflación promedio mensual se observó en Neuquén (1,8%).
- Las mayores tasas de desempleo en el 1^{er} trimestre de 2018 fueron las de Córdoba (10,3%) y C.A.B.A. (8,6%). Las menores se registraron en Mendoza (4,2%) y San Luis (1,9%).
- Los datos mensuales de inflación al mes de mayo de este año indican que la mayor suba del IPC en ese mes fue la de la provincia de Mendoza (3,4%), seguida por las de Santa Fe y Neuquén (2,7% en ambos casos). La menor correspondió a la provincia de Córdoba (2,1%).
- Para las jurisdicciones relevadas, en los primeros cinco meses de 2018 la provincia con mayor inflación acumulada ha sido la de Mendoza (16,1%), y la de menor inflación ha sido Neuquén (11,2%).

GRANDES AGLOMERADOS URBANOS: EVOLUCIÓN DEL ÍNDICE DE OKUN (2016-2018)



Jurisdicc.	Trimestre		Factor de mayor incidencia
	IV 2017	I 2018	
Mendoza	24,2	44,0	Inflación
Córdoba	35,4	39,9	Inflación
Santa Fe	28,8	38,3	Inflación
C.A.B.A.	33,2	36,9	Inflación
San Luis	28,5	32,6	Inflación
Neuquén	29,0	29,5	Inflación
Nacional	34,2	38,4	Inflación

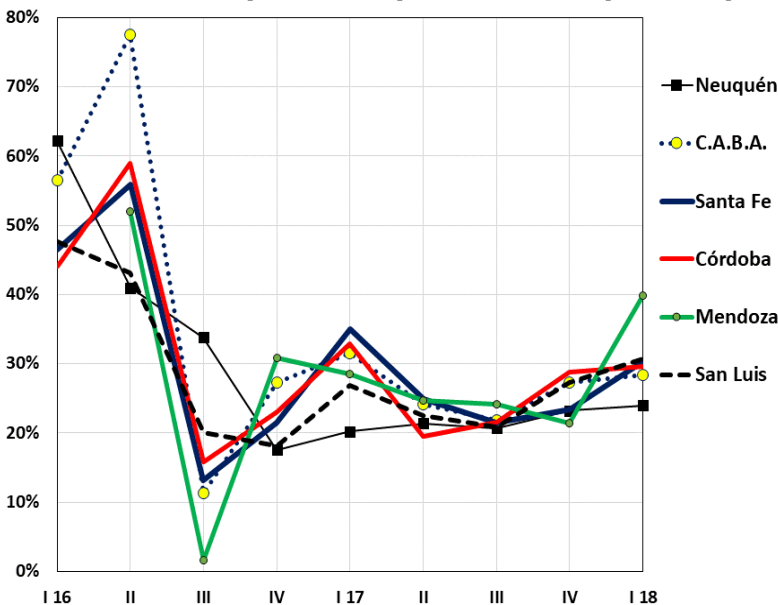
Diferencia entre máximo y mínimo: 14,5 puntos

Máximo 1^{er} trimestre 2018: Mendoza (44,0)
 Mínimo 1^{er} trimestre 2018: Neuquén (29,5)

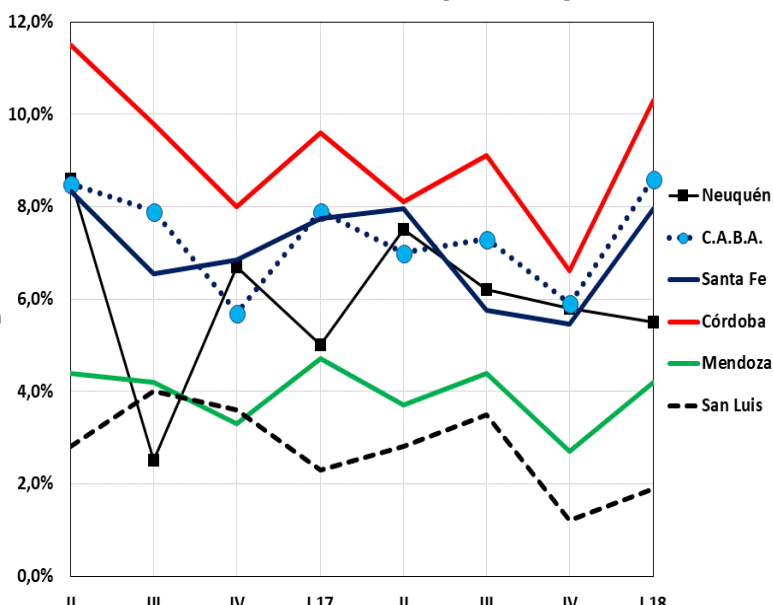
Máximo 4^o trimestre 2017: Córdoba (35,4)
 Mínimo 4^o trimestre 2017: Mendoza (24,2)

11,2 puntos

TASA DE INFLACIÓN (ANUALIZADA) POR TRIMESTRE (2016-18)



TASA DE DESEMPEÑO POR TRIMESTRE (2016-18)



Fuentes: Instituto Nacional de Estadística y Censos, Dirección General de Estadística y Censos del GCBA; Dirección General de Estadística y Censos de la Provincia de Córdoba, Dirección de Estadísticas e Investigaciones Económicas del Gob. de la Provincia de Mendoza, Dirección Provincial de Estadística y Censos del Gobierno de la Provincia de Neuquén, Dir. Provincia de Estadística y Censos de la Provincia de San Luis, e Instituto Provincial de Estadística y Censos de la Provincia de Santa Fe. Para la tasa de desocupación de Santa Fe se consideró el promedio simple de los valores computados por el INDEC para los aglomerados Gran Rosario y Gran Santa Fe.

ÍNDICE DE OKUN (2016-18)

PRINCIPALES AGLOMERADOS Y TOTAL NACIONAL

Trimestre	C.A.B.A.	Córdoba	Mendoza	Neuquén	San Luis	Santa Fe	Argentina
II 16	86,0	70,5	56,4	49,6	45,9	64,2	s.d.
III	19,3	25,7	5,8	36,3	24,0	19,7	23,0
IV	33,0	31,1	34,2	24,3	21,8	28,3	30,4
I 17	39,4	42,5	33,2	25,3	29,2	42,8	36,2
II	31,1	27,6	28,4	28,9	25,3	32,8	32,0
III	29,1	30,7	28,5	26,9	24,3	27,2	30,4
IV	33,2	35,4	24,2	29,0	28,5	28,8	34,2
I 18	36,9	39,9	44,0	29,5	32,6	38,3	38,4

Fuentes: Instituto Nacional de Estadística y Censos, Dirección General de Estadística y Censos del GCBA; Dirección General de Estadística y Censos de la Provincia de Córdoba, Dirección de Estadísticas e Investigaciones Económicas del Gob. de la Provincia de Mendoza, Dirección Provincial de Estadística y Censos del Gobierno de la Provincia de Neuquén, Dir. Provincia de Estadística y Censos de la Provincia de San Luis, e Instituto Provincial de Estadística y Censos de la Provincia de Santa Fe. Para la tasa de desocupación de Santa Fe se consideró el promedio simple de los valores computados por el INDEC para los aglomerados Gran Rosario y Gran Santa Fe.

TASA DE INFLACIÓN MENSUAL ANUALIZADA POR TRIMESTRE (2016-18)

IPC AGLOMERADOS E IPC NACIONAL

Trimestre	C.A.B.A.	Córdoba	Mendoza	Neuquén	San Luis	Santa Fe	Argentina
I 16	56,4%	44,0%	s.d.	62,2%	47,6%	46,5%	s.d.
II	77,5%	59,0%	52,0%	41,0%	43,1%	55,8%	s.d.
III	11,4%	15,9%	1,6%	33,8%	20,0%	13,1%	14,5%
IV	27,3%	23,1%	30,9%	17,6%	18,2%	21,5%	22,8%
I 17	31,5%	32,9%	28,5%	20,3%	26,9%	35,0%	27,0%
II	24,1%	19,5%	24,7%	21,4%	22,5%	24,8%	23,3%
III	21,8%	21,6%	24,1%	20,7%	20,8%	21,5%	22,1%
IV	27,3%	28,8%	21,5%	23,2%	27,3%	23,4%	27,0%
I 18	28,3%	29,6%	39,8%	24,0%	30,7%	30,3%	29,3%

Fuentes: Instituto Nacional de Estadística y Censos, Dirección General de Estadística y Censos del GCBA; Dirección General de Estadística y Censos de la Provincia de Córdoba, Dirección de Estadísticas e Investigaciones Económicas del Gob. de la Provincia de Mendoza, Dirección Provincial de Estadística y Censos del Gobierno de la Provincia de Neuquén, Dir. Provincia de Estadística y Censos de la Provincia de San Luis, e Instituto Provincial de Estadística y Censos de la Provincia de Santa Fe. Para la tasa de desocupación de Santa Fe se consideró el promedio simple de los valores computados por el INDEC para los aglomerados Gran Rosario y Gran Santa Fe.

TASA DE DESEMPLEO POR TRIMESTRE (2016-18).

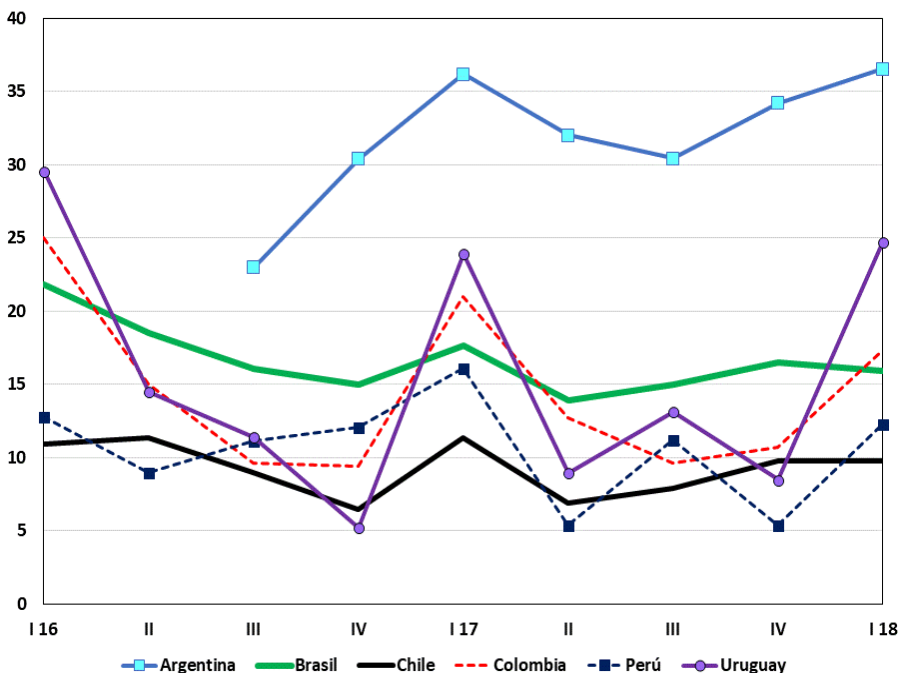
PRINCIPALES AGLOMERADOS Y TOTAL NACIONAL

Trimestre	C.A.B.A.	Córdoba	Mendoza	Neuquén	San Luis	Santa Fe	Argentina
I 16	s.d.	s.d.	s.d.	s.d.	s.d.	s.d.	s.d.
II	8,5%	11,5%	4,4%	8,6%	2,8%	8,4%	11,2%
III	7,9%	9,8%	4,2%	2,5%	4,0%	6,6%	8,5%
IV	5,7%	8,0%	3,3%	6,7%	3,6%	6,9%	7,6%
I 17	7,9%	9,6%	4,7%	5,0%	2,3%	7,8%	9,2%
II	7,0%	8,1%	3,7%	7,5%	2,8%	8,0%	8,7%
III	7,3%	9,1%	4,4%	6,2%	3,5%	5,8%	8,3%
IV	5,9%	6,6%	2,7%	5,8%	1,2%	5,5%	7,2%
I 18	8,6%	10,3%	4,2%	5,5%	1,9%	8,0%	9,1%

Fuentes: Instituto Nacional de Estadística y Censos, Dirección General de Estadística y Censos del GCBA; Dirección General de Estadística y Censos de la Provincia de Córdoba, Dirección de Estadísticas e Investigaciones Económicas del Gob. de la Provincia de Mendoza, Dirección Provincial de Estadística y Censos del Gobierno de la Provincia de Neuquén, Dir. Provincia de Estadística y Censos de la Provincia de San Luis, e Instituto Provincial de Estadística y Censos de la Provincia de Santa Fe. Para la tasa de desocupación de Santa Fe se consideró el promedio simple de los valores computados por el INDEC para los aglomerados Gran Rosario y Gran Santa Fe.

PAÍSES SELECCIONADOS DE SUDAMÉRICA: I TRIMESTRE DE 2018

Máximo 1^{er} trimestre 2018: Argentina (38,4) Mínimo 1^{er} trimestre 2018: Chile (9,8)
Máximo 4^o trimestre 2017: Argentina (34,2) Mínimo 4^o trimestre 2017: Perú (5,4)



Índice de Okun

País	Trimestre		Var. trim. en p.p.	Factor de mayor incidencia
	IV 2017	I 2018		
Argentina	34,2	38,4	2,3	Inflación
Uruguay	8,5	24,7	16,2	Inflación
Colombia	10,7	17,3	6,6	Desempleo
Brasil	16,5	15,9	-0,5	Desempleo
Perú	5,4	12,3	6,9	Desempleo
Chile	9,7	9,8	0,1	Desempleo

Los datos para el 1er trimestre de 2018 mostraron un aumento del Índice de Okun en todos los casos de la región, salvo Brasil donde se registró una fuerte desaceleración de la inflación. Para el 2º trimestre Argentina seguiría con el mayor índice de Okun en la región, ante la aceleración inflacionaria asociada a la crisis cambiaria de mayo pasado.

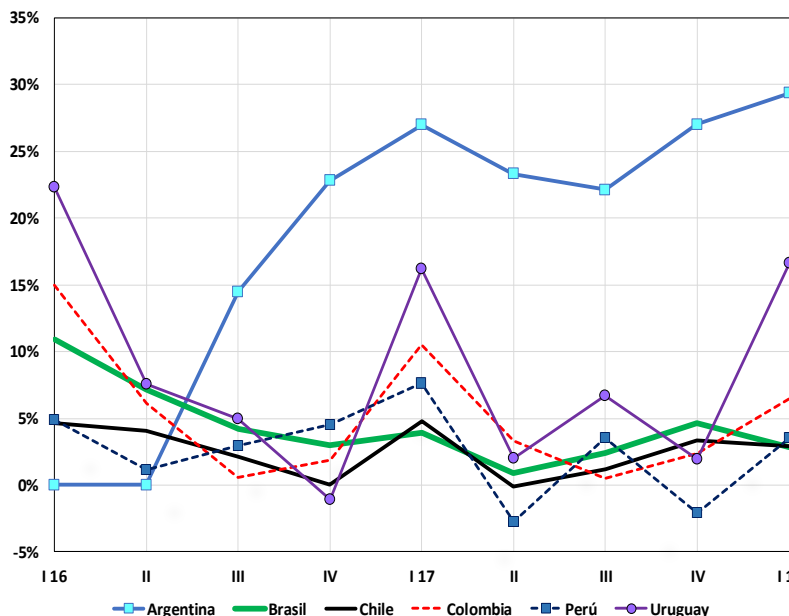
ÍNDICE DE OKUN. PAÍSES SELECCIONADOS DE SUDAMÉRICA (2016-2018)

Trim.	Argentina	Brasil	Chile	Colombia	Perú	Uruguay
I 16		21,8	10,9	25,0	12,8	29,6
II		18,5	11,4	15,0	9,0	14,5
III	23,0	16,0	9,0	9,6	11,1	11,4
IV	30,4	15,0	6,5	9,4	12,0	5,2
I 17	36,2	17,6	11,3	21,0	16,1	23,9
II	32,0	13,9	6,9	12,7	5,3	9,0
III	30,4	15,0	7,9	9,6	11,2	13,1
IV	34,2	16,5	9,7	10,7	5,4	8,5
I 18	38,4	15,9	9,8	17,3	12,3	24,7

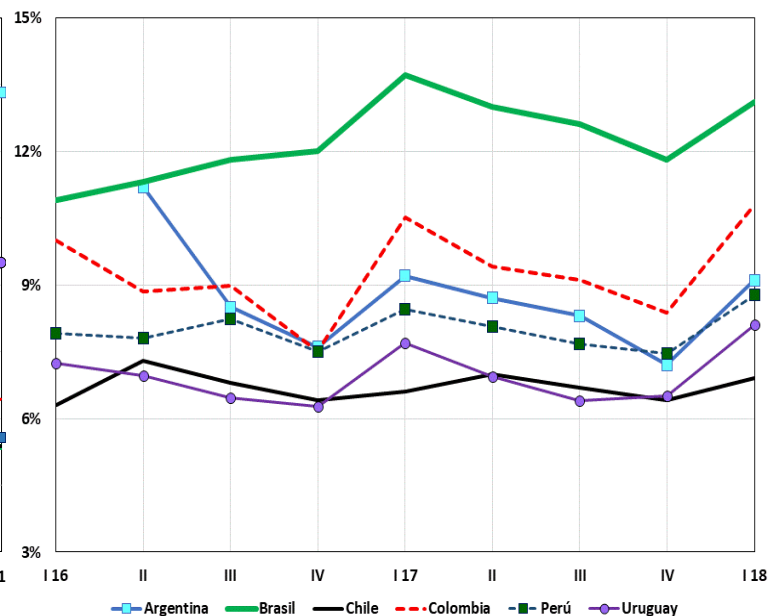
Fuentes de la información: Instituto Nacional de Estadística y Censos (Argentina), Banco Central do Brasil, Instituto Brasileiro de Geografía e Estatística (Brasil), Departamento Administrativo Nacional de Estadística (Colombia), Banco de la República (Colombia), Banco Central de Chile, Instituto Nacional de Estadísticas (Chile), Instituto Nacional de Estadística e Informática (Perú), Banco Central de Reserva (Perú) e Instituto Nacional de Estadística (Uruguay).

PAÍSES SELECCIONADOS DE SUDAMÉRICA

TASA DE INFLACIÓN (ANUALIZADA) POR TRIMESTRE (2016-18)



TASA DE DESEMPLEO POR TRIMESTRE (2016-18)



TASA DE INFLACIÓN (ANUALIZADA) POR TRIMESTRE (2016-18)

Trim.	Argentina	Brasil	Chile	Colombia	Perú	Uruguay
I 16	s.d.	10,9%	4,6%	15,0%	4,9%	22,3%
II	s.d.	7,2%	4,1%	6,1%	1,2%	7,5%
III	14,5%	4,2%	2,2%	0,6%	2,9%	4,9%
IV	22,8%	3,0%	0,1%	1,9%	4,5%	-1,0%
I 17	27,0%	3,9%	4,7%	10,5%	7,7%	16,2%
II	23,3%	0,9%	-0,1%	3,3%	-2,7%	2,0%
III	22,1%	2,4%	1,2%	0,5%	3,5%	6,7%
IV	27,0%	4,7%	3,3%	2,3%	-2,1%	2,0%
I 18	29,3%	2,8%	2,9%	6,5%	3,5%	16,6%

Fuentes de la información: Instituto Nacional de Estadística y Censos (Argentina), Instituto Brasileiro de Geografía e Estatística (Brasil), Banco Central do Brasil (Brasil), Departamento Administrativo Nacional de Estadística (Colombia), Banco de la República (Colombia), Instituto Nacional de Estadísticas (Chile), Instituto Nacional de Estadística e Informática (Perú), Banco Central de Reserva (Perú) e Instituto Nacional de Estadística (Uruguay).

TASA DE DESEMPLEO POR TRIMESTRE (2016-18)

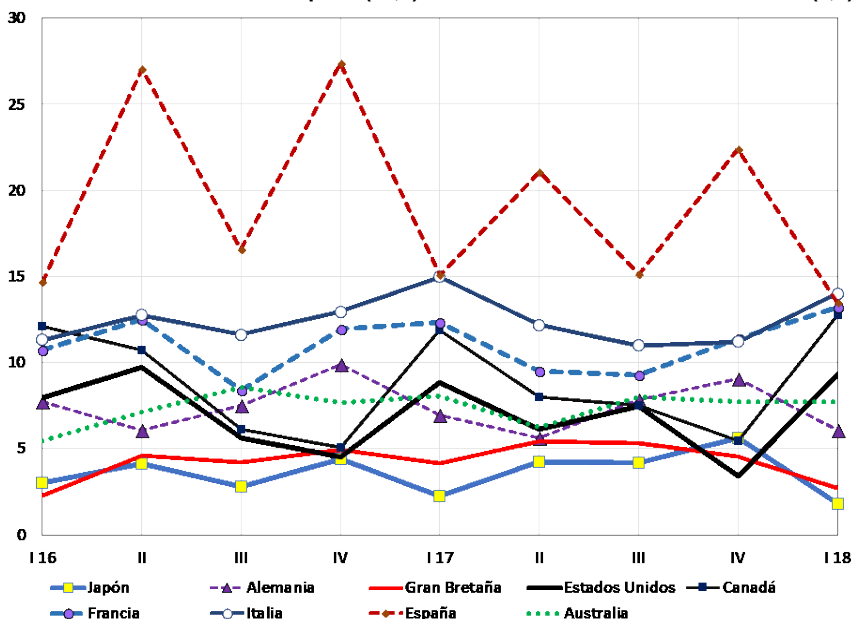
Trim.	Argentina	Brasil	Chile	Colombia	Perú	Uruguay
I 16		10,9%	6,3%	10,0%	7,9%	7,2%
II	11,2%	11,3%	7,3%	8,8%	7,8%	7,0%
III	8,5%	11,8%	6,8%	9,0%	8,2%	6,5%
IV	7,6%	12,0%	6,4%	7,5%	7,5%	6,3%
I 17	9,2%	13,7%	6,6%	10,5%	8,5%	7,7%
II	8,7%	13,0%	7,0%	9,4%	8,1%	6,9%
III	8,3%	12,6%	6,7%	9,1%	7,7%	6,4%
IV	7,2%	11,8%	6,4%	8,4%	7,5%	6,5%
I 18	9,1%	13,1%	6,9%	10,8%	8,8%	8,1%

Nota: al cierre del informe no se disponía con información al 2° Trimestre de 2018 sobre tasas de desempleo de los países de la región.

Fuentes de la información: Instituto Nacional de Estadística y Censos (Argentina), Instituto Brasileiro de Geografía e Estatística (Brasil), Banco Central do Brasil (Brasil), Departamento Administrativo Nacional de Estadística (Colombia), Banco de la República (Colombia), Instituto Nacional de Estadísticas (Chile), Instituto Nacional de Estadística e Informática (Perú), Banco Central de Reserva (Perú) e Instituto Nacional de Estadística (Uruguay).

PAÍSES SELECCIONADOS DE ALTOS INGRESOS

Máximo 1^{er} trim. 2018: Italia (14,0) Mínimo 1^{er} trimestre 2018: Japón (1,8)
 Máximo 4^o trim. 2017: España (22,4) Mínimo 4^o trim. 2017: Estados Unidos (3,4)



Índice de Okun

País	Trimestre		Var. trim. en p.p.	Factor de mayor incidencia
	IV 2017	I 2018		
Italia	11,2	14,0	2,8	Desempleo
España	22,4	13,5	-8,9	Desempleo
Francia	11,4	13,2	1,8	Desempleo
Canadá	5,5	12,8	7,3	Inflación
Estados Unidos	3,4	9,3	5,9	Desempleo
Australia	7,7	7,8	0,1	Desempleo
Alemania	9,0	6,0	-3,0	Inflación
Gran Bretaña	4,6	2,7	-1,9	Inflación
Japón	5,6	1,8	-3,8	Inflación

ÍNDICE DE OKUN. PAÍSES SELECCIONADOS DE ALTOS INGRESOS (2016-2018)

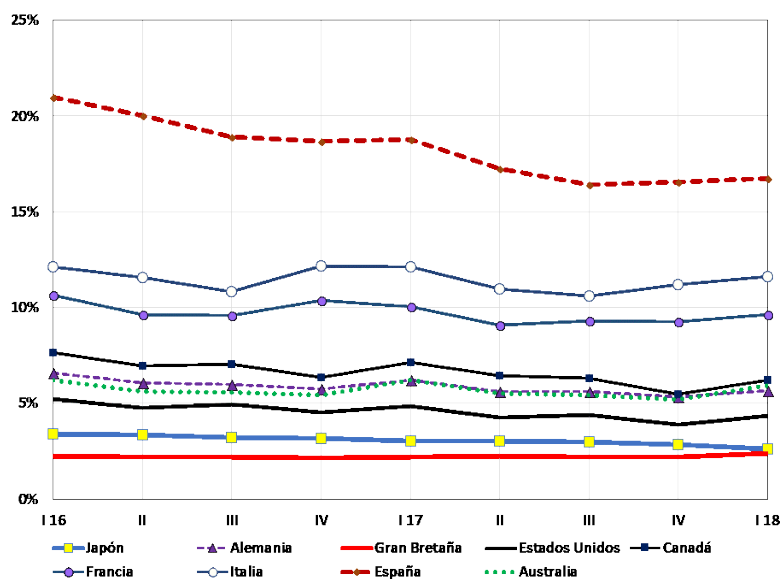
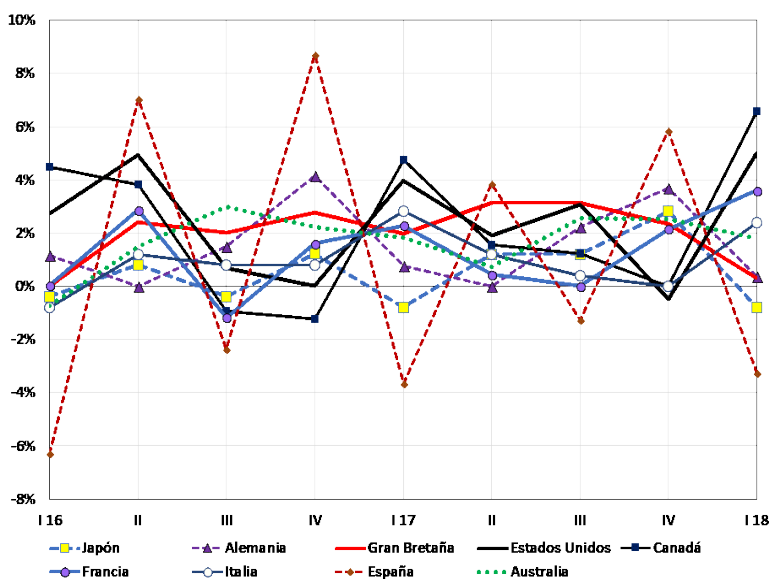
Trim.	Alemania	Australia	Canadá	España	Estados Unidos	Francia	Italia	Japón	Gran Bretaña
I 16	7,8	5,5	12,1	14,7	7,9	10,7	11,3	3,0	2,3
II	6,1	7,1	10,7	27,1	9,7	12,5	12,8	4,1	4,6
III	7,5	8,5	6,1	16,6	5,7	8,4	11,6	2,8	4,2
IV	9,9	7,7	5,1	27,4	4,5	12,0	13,0	4,4	4,9
I 17	7,0	8,1	11,9	15,1	8,9	12,4	15,0	2,2	4,2
II	5,6	6,2	8,0	21,1	6,1	9,5	12,2	4,2	5,4
III	7,8	8,0	7,5	15,1	7,5	9,3	11,0	4,2	5,3
IV	9,0	7,7	5,5	22,4	3,4	11,4	11,2	5,6	4,6
I 18	6,0	7,8	12,8	13,5	9,3	13,2	14,0	1,8	2,7

Fuentes de la información: Bureau of Labor Statistics (EE.UU.), Federal Reserve Bank of Saint Louis (EE.UU.) Australian Bureau of Statistics, Reserve Bank of Australia, Statistics Bureau (Japón), OCDE, Banco Central Europeo, Eurostat, Statistisches Bundesamt (Alemania), Office for National Statistics (Reino Unido), Istituto Nazionale di Statistica (Italia), Instituto Nacional de Estadística (España), Ministerio de Empleo y Seguridad Social (España), Institut National de la Statistique et des Études Économiques (Francia), y Statistics Canada (Canadá).

PAÍSES SELECCIONADOS DE ALTOS INGRESOS

TASA DE INFLACIÓN (ANUALIZADA) POR TRIMESTRE (2016-18)

TASA DE DESEMPLEO POR TRIMESTRE (2016-18)



TASA DE INFLACIÓN (ANUALIZADA) POR TRIMESTRE (2016-18)

Trim.	Japón	Alemania	Gran Bretaña	Estados Unidos	Canadá	Francia	Italia	España	Australia
I 16	-0,4%	1,2%	0,0%	2,7%	4,5%	0,0%	-0,8%	-6,3%	-0,7%
II	0,8%	0,0%	2,4%	4,9%	3,8%	2,9%	1,2%	7,1%	1,5%
III	-0,4%	1,5%	2,0%	0,7%	-0,9%	-1,2%	0,8%	-2,3%	3,0%
IV	1,2%	4,2%	2,8%	0,0%	-1,2%	1,6%	0,8%	8,7%	2,2%
I 17	-0,8%	0,8%	2,0%	4,0%	4,8%	2,3%	2,8%	-3,7%	1,8%
II	1,2%	0,0%	3,2%	1,9%	1,6%	0,4%	1,2%	3,8%	0,7%
III	1,2%	2,2%	3,1%	3,1%	1,2%	0,0%	0,4%	-1,3%	2,6%
IV	2,8%	3,7%	2,4%	-0,5%	0,0%	2,1%	0,0%	5,8%	2,5%
I 18	-0,8%	0,4%	0,3%	5,0%	6,6%	3,6%	2,4%	-3,3%	1,8%

Fuentes de la información: Bureau of Labor Statistics (EE.UU.), Federal Reserve Bank of Saint Louis (EE.UU.), Australian Bureau of Statistics, Reserve Bank of Australia, Statistics Bureau (Japón), OCDE, Banco Central Europeo, Eurostat, Statistisches Bundesamt (Alemania), Office for National Statistics (Reino Unido), Istituto Nazionale di Statistica (Italia), Instituto Nacional de Estadística (España), Ministerio de Empleo y Seguridad Social (España), Institut National de la Statistique et des Études Économiques (Francia), y Statistics Canada (Canadá).

TASA DE DESEMPLEO POR TRIMESTRE (2016-18)

Trim.	Japón	Alemania	Gran Bretaña	Estados Unidos	Canadá	Francia	Italia	España	Australia
I 16	3,4%	6,6%	2,3%	5,2%	7,6%	10,7%	12,1%	21,0%	6,2%
II	3,3%	6,1%	2,2%	4,8%	6,9%	9,6%	11,6%	20,0%	5,6%
III	3,2%	6,0%	2,2%	5,0%	7,1%	9,6%	10,8%	18,9%	5,6%
IV	3,2%	5,8%	2,1%	4,5%	6,3%	10,4%	12,2%	18,7%	5,4%
I 17	3,0%	6,2%	2,2%	4,9%	7,1%	10,1%	12,1%	18,8%	6,2%
II	3,0%	5,6%	2,3%	4,2%	6,5%	9,1%	11,0%	17,2%	5,5%
III	3,0%	5,6%	2,2%	4,4%	6,3%	9,3%	10,6%	16,4%	5,4%
IV	2,8%	5,3%	2,2%	3,9%	5,5%	9,3%	11,2%	16,6%	5,2%
I 18	2,6%	5,7%	2,4%	4,3%	6,2%	9,6%	11,6%	16,7%	6,0%

Fuentes de la información: Bureau of Labor Statistics (EE.UU.), Federal Reserve Bank of Saint Louis (EE.UU.), Australian Bureau of Statistics, Reserve Bank of Australia, Statistics Bureau (Japón), OCDE, Banco Central Europeo, Eurostat, Statistisches Bundesamt (Alemania), Office for National Statistics (Reino Unido), Istituto Nazionale di Statistica (Italia), Instituto Nacional de Estadística (España), Ministerio de Empleo y Seguridad Social (España), Institut National de la Statistique et des Études Économiques (Francia), y Statistics Canada (Canadá).