

# Índice de Okun



**USAL**  
UNIVERSIDAD  
DEL SALVADOR

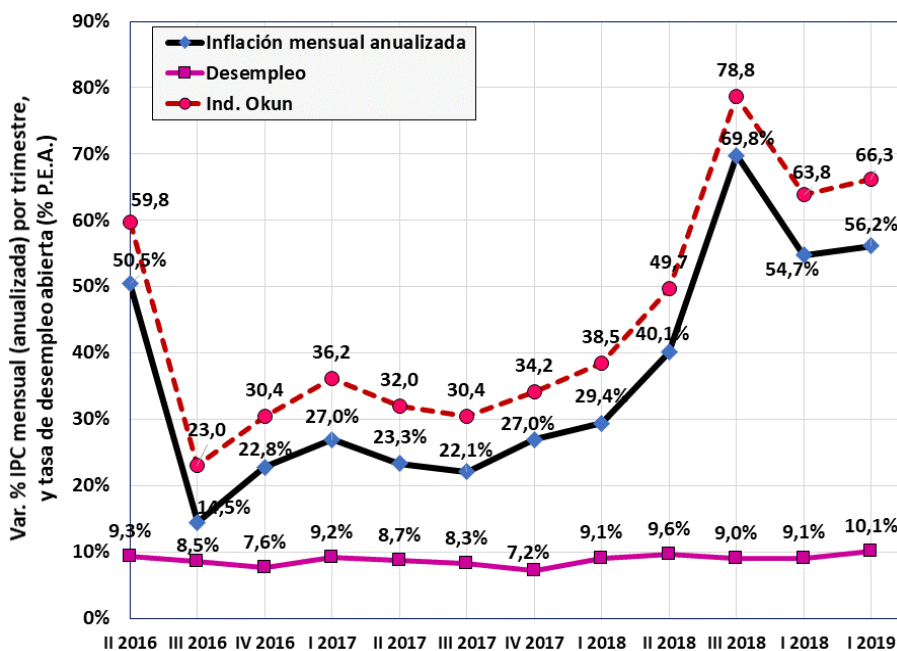
Instituto de Investigación

Julio de 2019

El Índice de Okun es la suma de la tasa de desempleo y de la tasa de inflación anualizada. Se lo interpreta como un indicador sintético del malestar económico de la sociedad, asociado a la pérdida de ingresos de las personas cuando no están empleadas, y al deterioro del poder adquisitivo de dichos ingresos como consecuencia de la inflación.

## ÍNDICE DE OKUN. I TRIMESTRE DE 2019

- En el 1<sup>er</sup> trimestre de 2019 el indicador de Argentina aumentó 2,5 puntos respecto del nivel del 4<sup>o</sup> trimestre de 2018 (63,8). Por consiguiente, el nivel del 1<sup>er</sup> trimestre de 2019 (66,3) es el segundo más alto desde 2016.
- Entre los países seleccionados de Sudamérica el mayor índice del 1<sup>er</sup> trimestre de 2019 fue el de Argentina (66,3), seguido por Uruguay (20,4) y Brasil (18,9). Los menores correspondieron a Chile (9,5) y Ecuador (4,7).
- Entre los países de altos ingresos, los mayores índices fueron los de Italia (13,0) y Canadá (12,2) y los menores correspondieron a Alemania (3,4) y Japón (2,5).



Trimestre	Inflación mensual anualizada	Desempleo	Ind. Okun
II 2016	50,5%	9,3%	59,8
III 2016	14,5%	8,5%	23,0
IV 2016	22,8%	7,6%	30,4
I 2017	27,0%	9,2%	36,2
II 2017	23,3%	8,7%	32,0
III 2017	22,1%	8,3%	30,4
IV 2017	27,0%	7,2%	34,2
I 2018	29,4%	9,1%	38,5
II 2018	40,1%	9,6%	49,7
III 2018	69,8%	9,0%	78,8
IV 2018	54,7%	9,1%	63,8
I 2019	56,2%	10,1%	66,3

Fuente: elaboración propia en base a INDEC

- ✓ Tendencia del índice: estable.
- ✓ Tendencia del desempleo: estable.
- ✓ Tendencia del IPC: estable, con signos preliminares de incipiente baja.

Decano Facultad de Ciencias Económicas y Empresariales: Héctor F. Dama

Director Instituto de Investigación: Juan Massot - Editor: Héctor Rubini

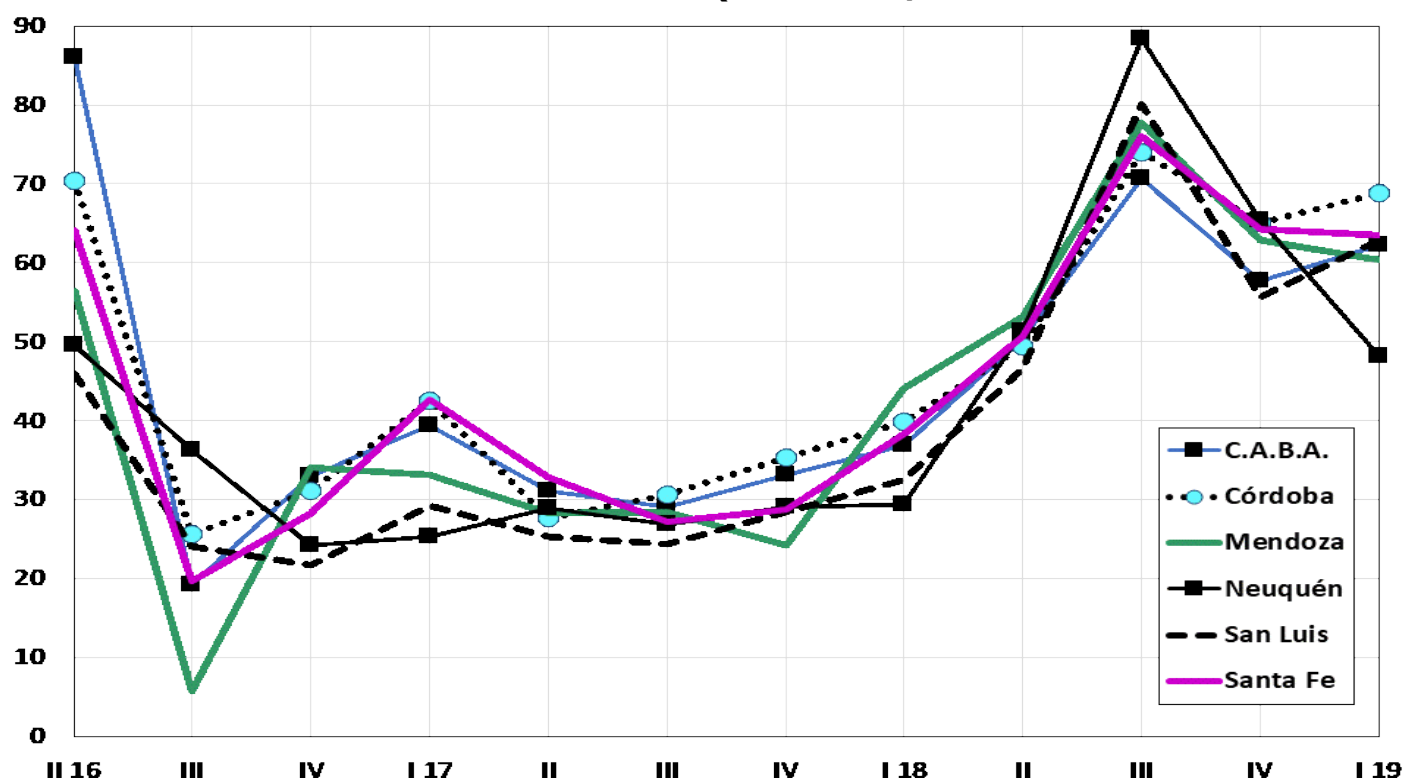
Viamonte 1816 - C1056ABB - CABA - Argentina - (+54-11) 4811-5327 / 6052 / 7441

fceye.usal.edu.ar - @usal.fceye

## ARGENTINA

- En el 1<sup>er</sup> trimestre de 2019 el Índice de Okun descendió en las provincias de Neuquén, Mendoza y Santa Fe, pero aumentó en las demás jurisdicciones.
- El mayor valor de dicho Índice fue el de Córdoba (68,8) y el menor, el de Neuquén (48,2).
- Los mayores descensos respecto del 4<sup>o</sup> trimestre de 2018 se observaron en Neuquén (-17,1 puntos) y en Mendoza (-2,7 puntos).
- Las mayores tasas de desempleo del 1<sup>er</sup> trimestre de 2019 se observaron en las ciudades de Rosario (11,7%) y Córdoba (11,3%). Las menores, en Neuquén (3,5%) y San Luis (2,0%).
- En el 1<sup>er</sup> trimestre de 2019 la mayor inflación promedio mensual fue la de San Luis: 4,04% (anualizada 60,9%) y la menor fue la de Neuquén: 3,13% (anualizada equivalente: 44,7%).
- En los primeros cinco meses de 2019 las mayores tasas de inflación promedio mensual han sido las de la provincia de San Luis (3,8%) y de la Ciudad de Buenos Aires (3,6%). La menor fue la de la provincia de Neuquén (3,1%).
- La mayor inflación acumulada en 12 meses hasta mayo de 2019 ha sido la de San Luis (60,9%), seguida por las provincias de Neuquén (59,3%) y de Santa Fe (57,7%). La menor en dicho período fue la de la Ciudad de Buenos Aires (54,7%).

### GRANDES AGLOMERADOS URBANOS: ÍNDICE DE OKUN (2016-2019)



Fuente: elaboración propia en base a INDEC e institutos provinciales de estadísticas y censos.

Jurisdicc.	Trimestre		Var. trim. en p-p.	Factor de mayor incidencia
	IV 2018	I 2019		
Córdoba	65,1	68,8	3,7	Desempleo
Santa Fe	64,3	63,5	-0,8	Inflación
San Luis	55,7	62,9	7,2	Inflación
C.A.B.A.	57,7	62,3	4,6	Inflación
Mendoza	63,0	60,3	-2,7	Inflación
Neuquén	65,3	48,2	-17,1	Inflación
<b>Nacional</b>	<b>63,8</b>	<b>66,3</b>	<b>2,5</b>	<b>Inflación</b>

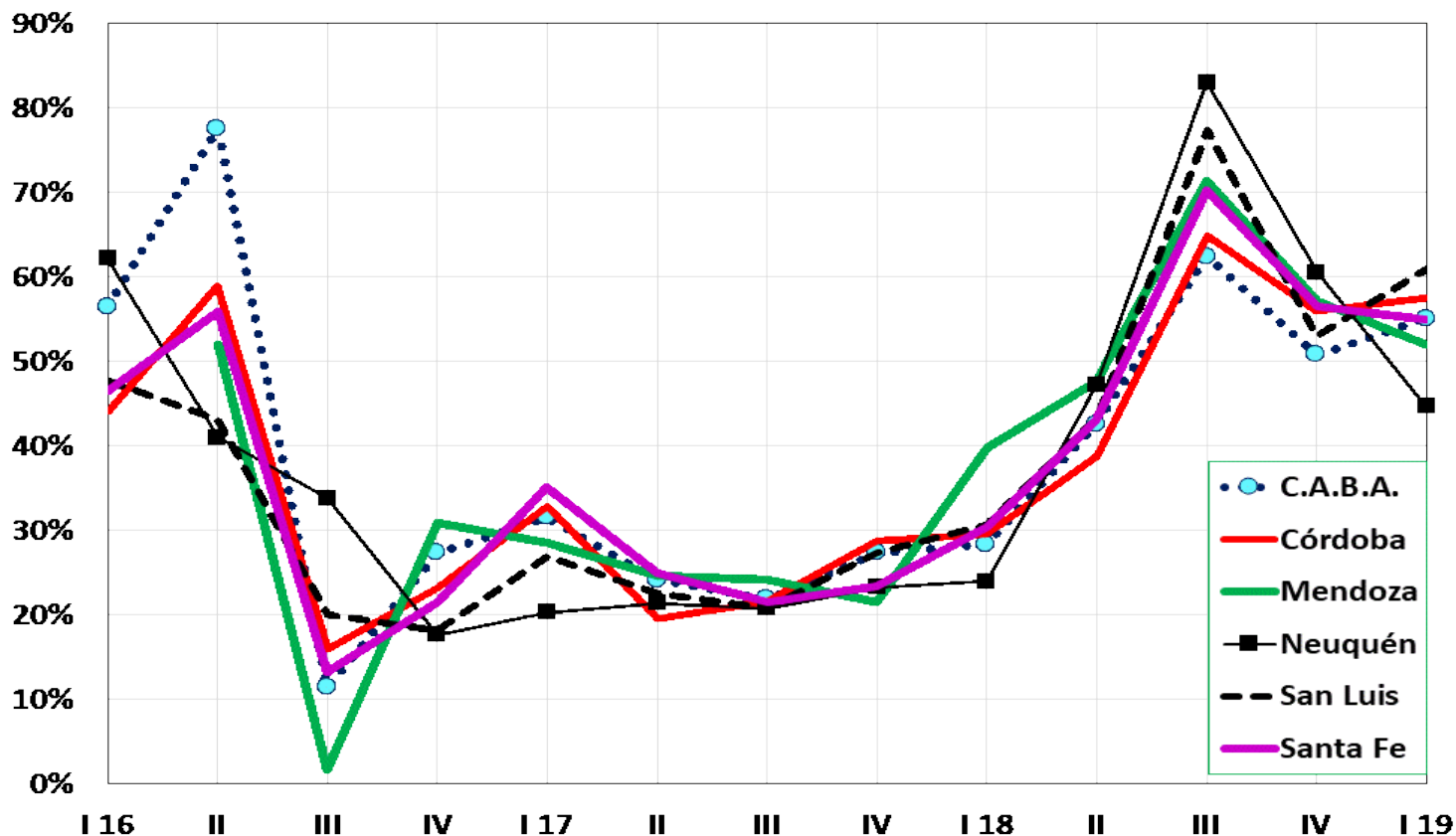
Máximo 1<sup>er</sup> trimestre 2019: Córdoba (68,8)  
 Mínimo 1<sup>er</sup> trimestre 2019: Neuquén (48,2)

Máximo 4<sup>o</sup> trimestre 2018: Neuquén (65,3)  
 Mínimo 4<sup>o</sup> trimestre 2018: San Luis (55,7)

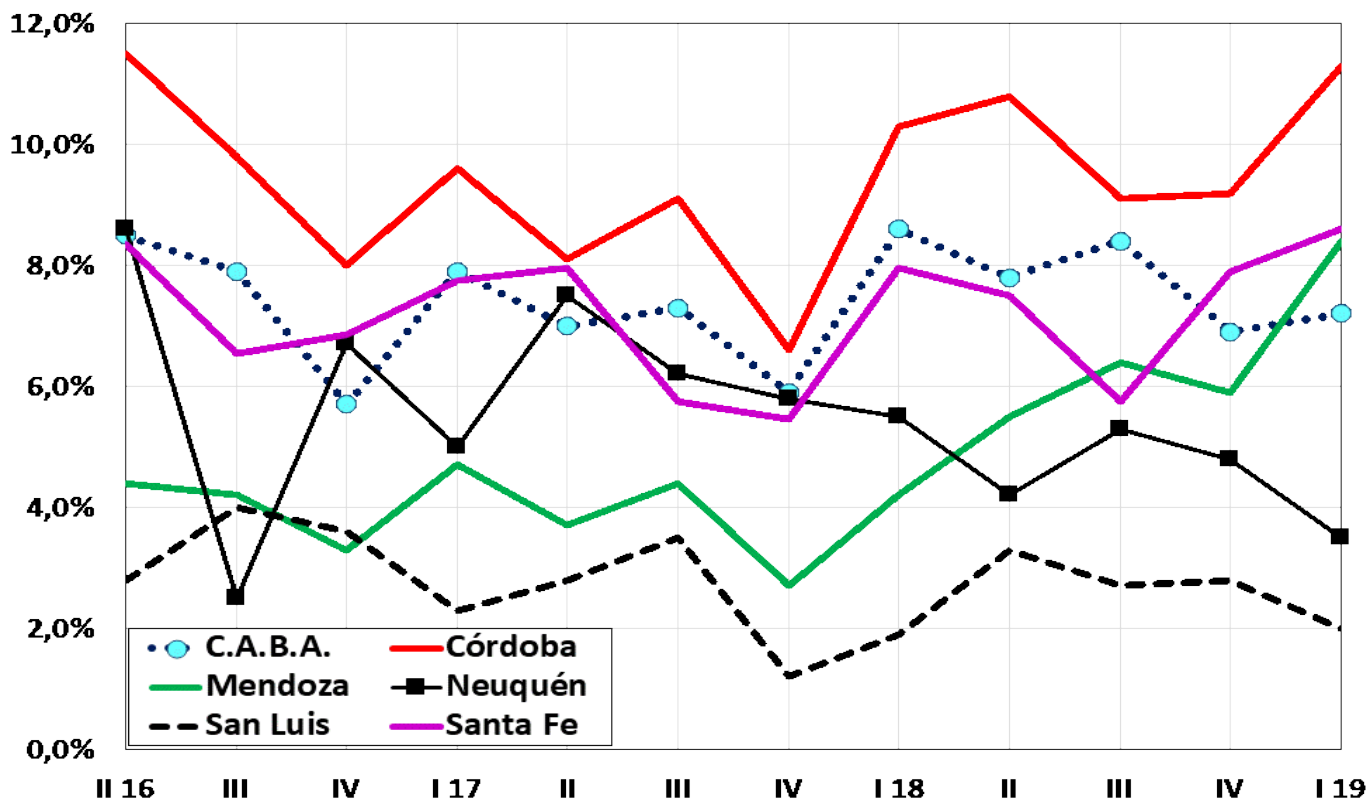
Diferencia entre máximo y mínimo  
 20,6 puntos

9,6 puntos

**TASA DE INFLACIÓN (ANUALIZADA) POR TRIMESTRE (2016-19)**



**TASA DE DESEMPLEO POR TRIMESTRE (2016-19)**



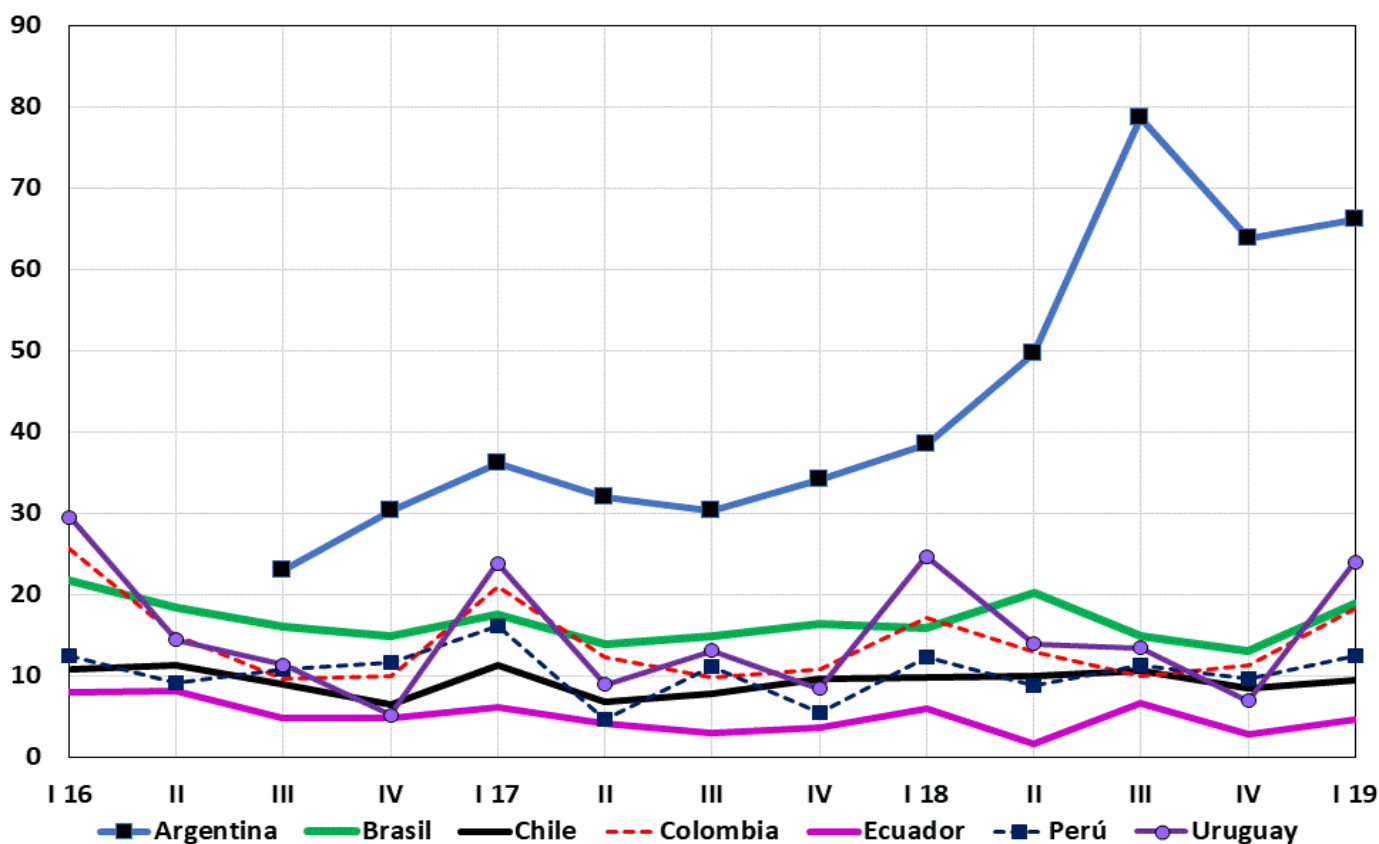
Fuentes: Instituto Nacional de Estadística y Censos, Dirección General de Estadística y Censos del GCBA; Dirección General de Estadística y Censos de la Provincia de Córdoba, Dirección de Estadísticas e Investigaciones Económicas del Gob. de la Provincia de Mendoza, Dirección Provincial de Estadística y Censos del Gobierno de la Provincia de Neuquén, Dir. Provincia de Estadística y Censos de la Provincia de San Luis, e Instituto Provincial de Estadística y Censos de la Provincia de Santa Fe. Para la tasa de desocupación de Santa Fe se consideró el promedio simple de los valores computados por el INDEC para los aglomerados Gran Rosario y Gran Santa Fe.

## PAÍSES SELECCIONADOS DE SUDAMÉRICA

### ÍNDICE DE OKUN (2016-2019)

Máximo 1<sup>er</sup> trimestre 2019: Argentina (63,8). Mínimo 1<sup>er</sup> trimestre 2019: Ecuador (2,9)

Máximo 4<sup>o</sup> trimestre 2018: Argentina (63,8). Mínimo 4<sup>o</sup> trimestre 2018: Ecuador (2,9)

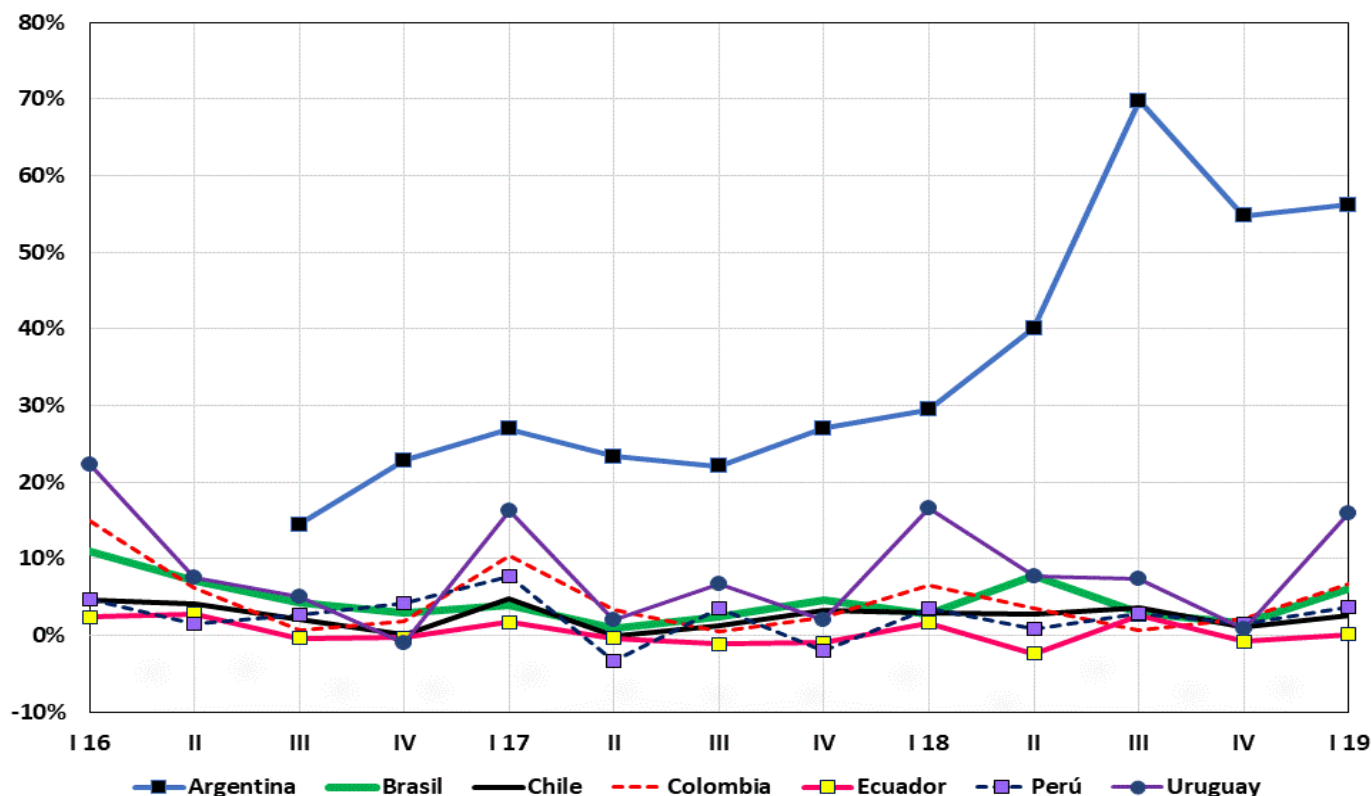


País	Trimestre		Var. trim. en p.p.	Factor de mayor incidencia
	IV 2018	I 2019		
Argentina	63,8	66,3	2,5	Inflación
Uruguay	6,9	24,0	17,1	Inflación
Brasil	13,2	18,9	5,7	Inflación
Colombia	11,4	18,4	7,0	Inflación
Perú	9,7	12,5	2,8	Inflación
Chile	8,5	9,5	1,0	Inflación
Ecuador	2,9	4,7	1,8	Inflación

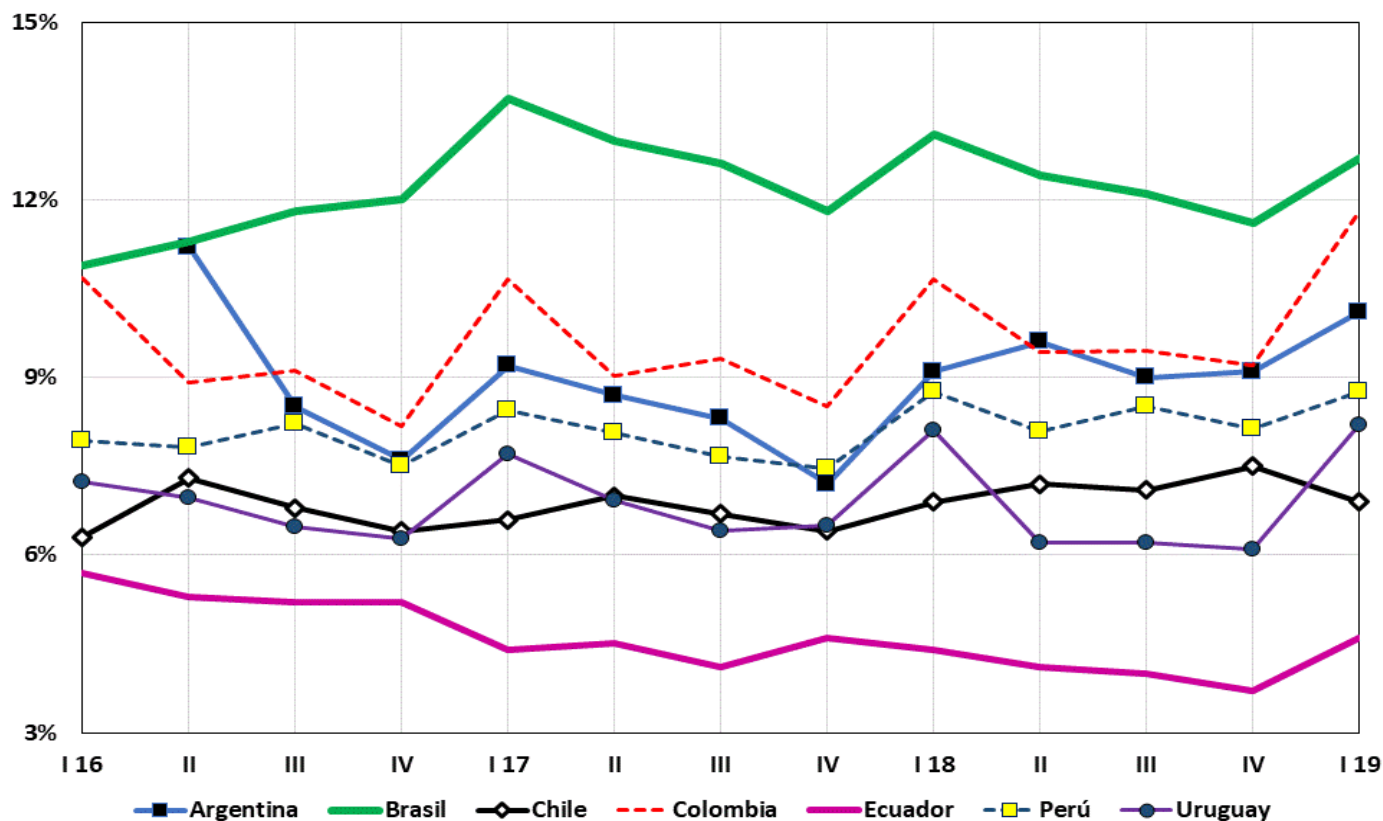
Los datos para el 1er trimestre de 2019 mostraron un aumento del Índice de Okun en todos demás países de la región. Para el 2° trimestre de 2019 los datos preliminares de inflación sugieren que el mayor valor de este indicador seguirá siendo el de Argentina, si bien la inflación empieza a mostrar desde mayo signos de desaceleración.

Fuentes de la información: Instituto Nacional de Estadística y Censos (Argentina), Banco Central do Brasil, Instituto Brasileiro de Geografía e Estatística (Brasil), Departamento Administrativo Nacional de Estadística (Colombia), Banco de la República (Colombia), Banco Central de Chile, Instituto Nacional de Estadísticas (Chile), Instituto Nacional de Estadística e Informática (Perú), Banco Central de Reserva (Perú) e Instituto Nacional de Estadística (Uruguay).

### TASA DE INFLACIÓN (ANUALIZADA) POR TRIMESTRE (2016-19)



### TASA DE DESEMPLEO POR TRIMESTRE (2016-19)

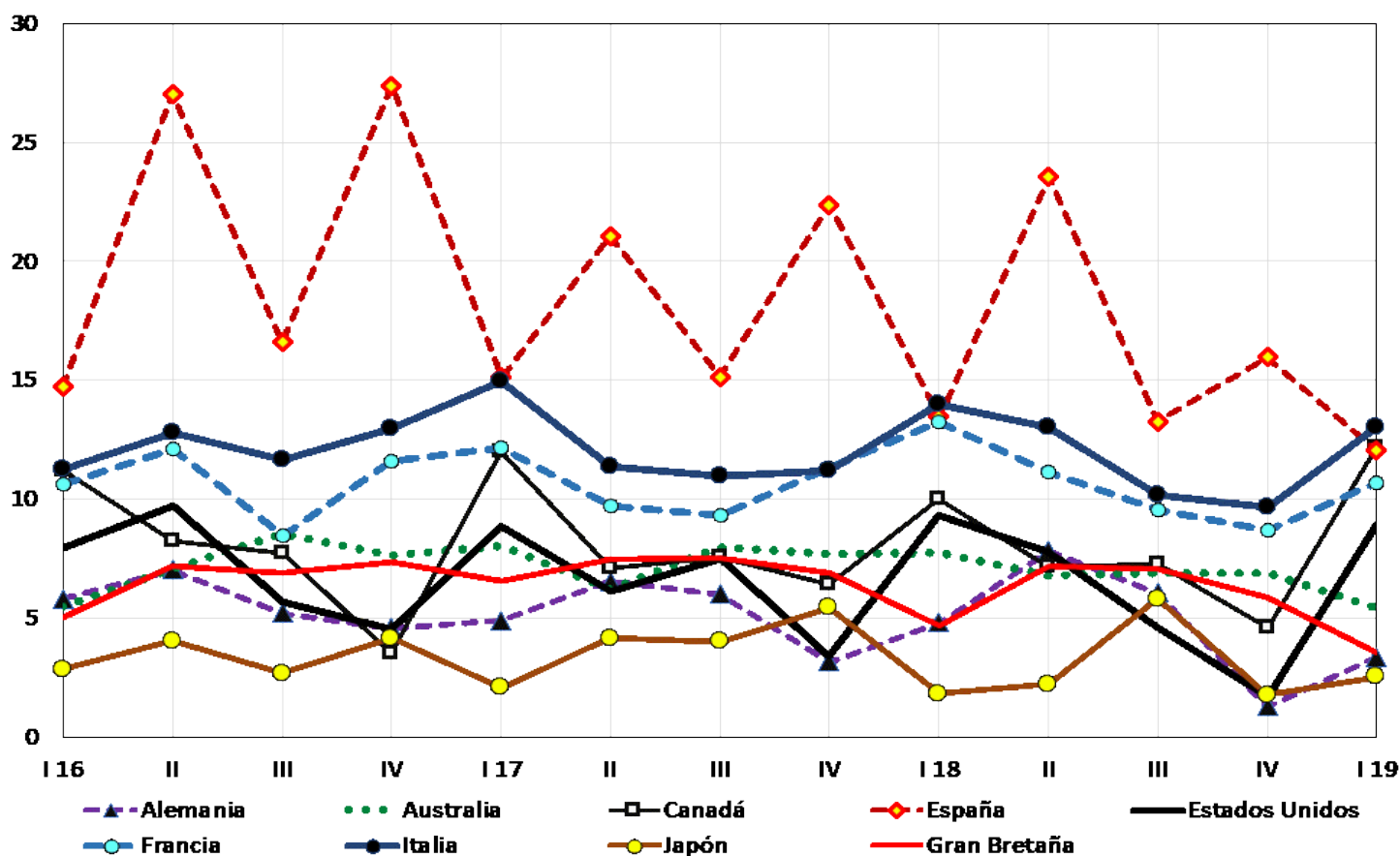


Fuentes de la información: Instituto Nacional de Estadística y Censos (Argentina), Banco Central do Brasil, Instituto Brasileiro de Geografia e Estatística (Brasil), Departamento Administrativo Nacional de Estadística (Colombia), Banco de la República (Colombia), Banco Central de Chile, Instituto Nacional de Estadísticas (Chile), Instituto Nacional de Estadística e Informática (Perú), Banco Central de Reserva (Perú) e Instituto Nacional de Estadística (Uruguay).

## PAÍSES DE ALTOS INGRESOS

### ÍNDICE DE OKUN (2016-2019)

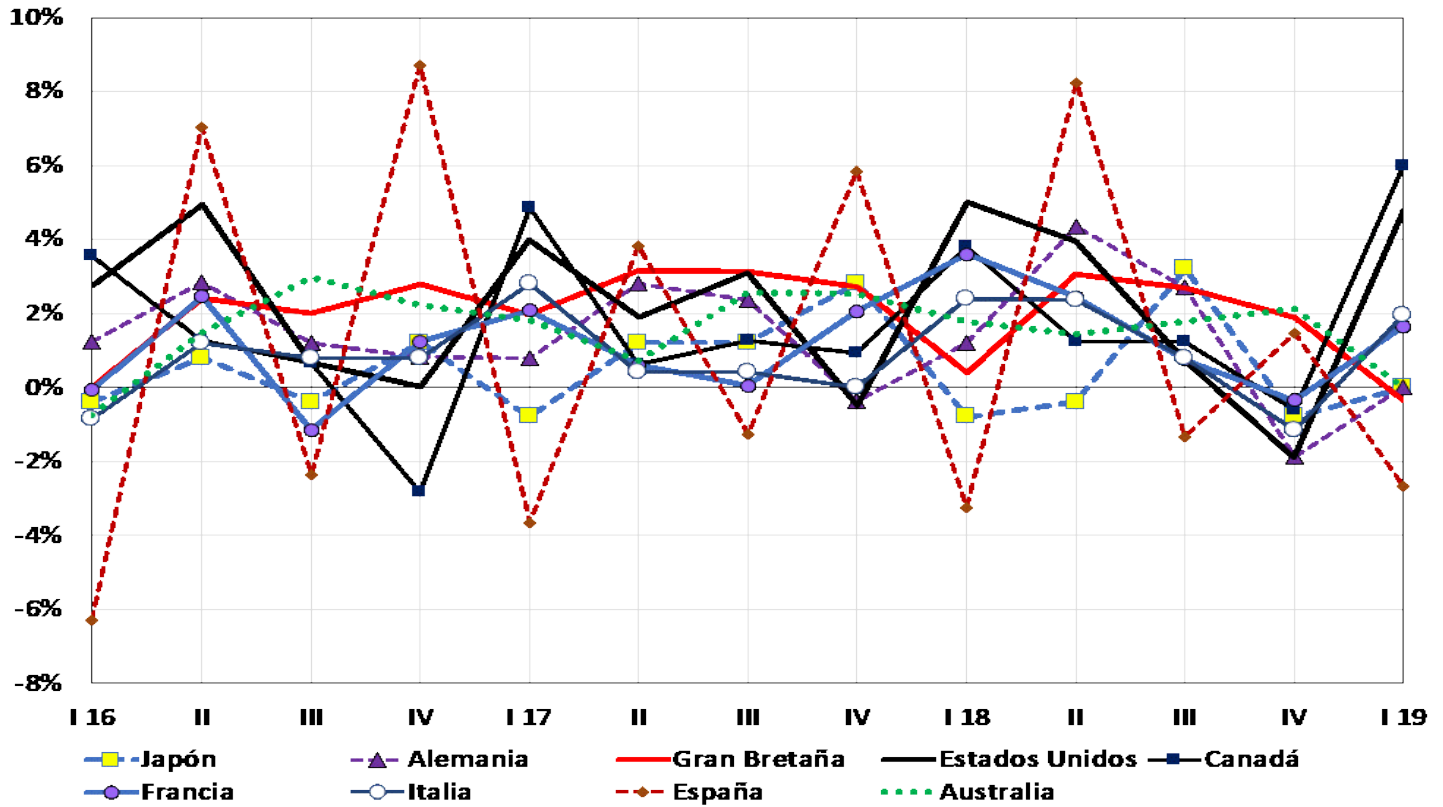
Máximo 1<sup>er</sup> trim. 2019: Italia (13,0). Mínimo 1<sup>er</sup> trimestre 2019: Japón (2,5)  
 Máximo 4<sup>o</sup> trim. 2018: España (16,0). Mínimo 4<sup>o</sup> trimestre 2018: Alemania (1,3)



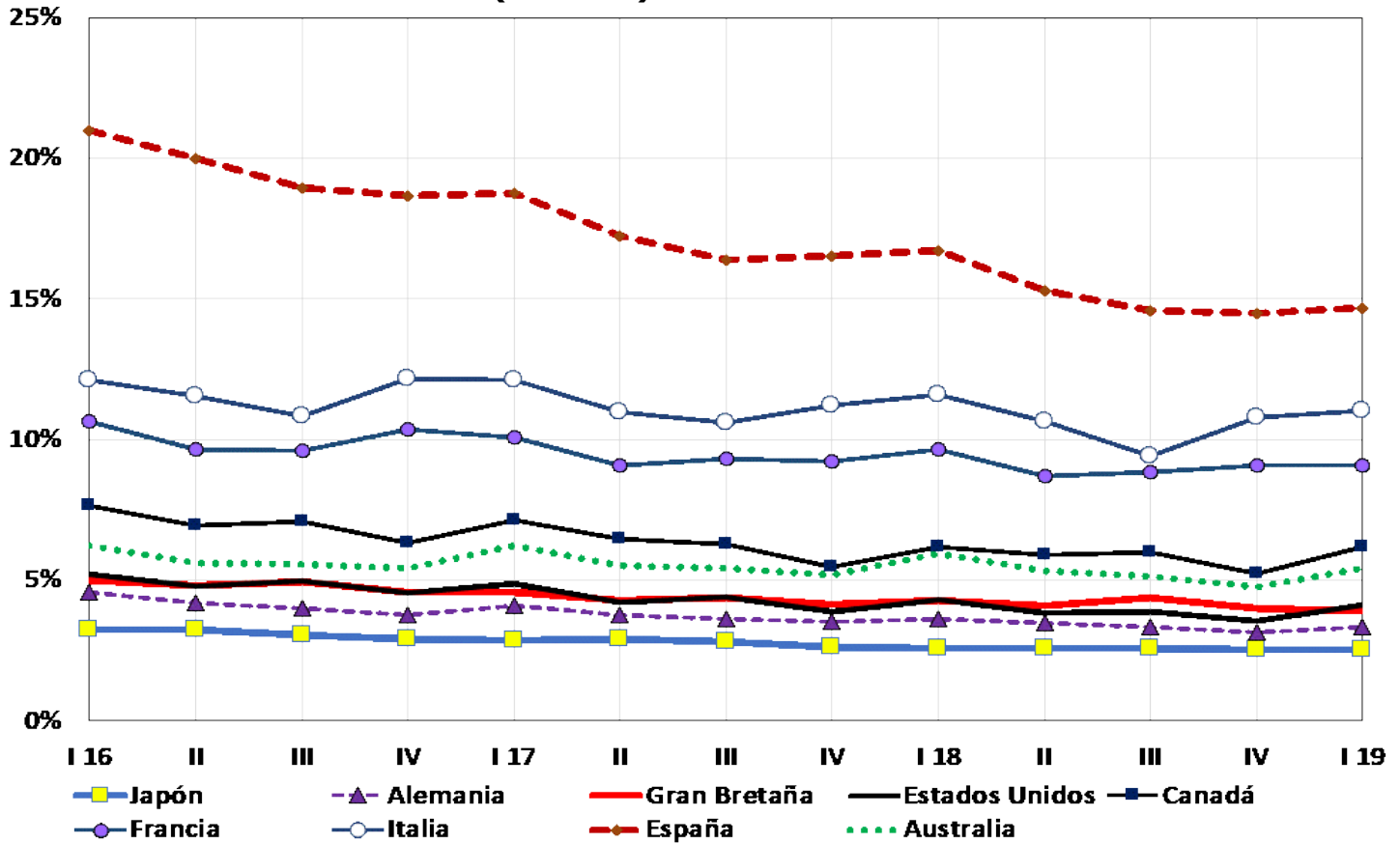
País	Trimestre		Var. trim. en p.p.	Factor de mayor incidencia
	IV 2018	I 2019		
Italia	9,6	13,0	3,4	Inflación
Canadá	4,6	12,2	7,6	Inflación
España	16,0	12,1	-3,9	Inflación
Francia	8,7	10,7	2,0	Inflación
Estados Unidos	1,7	8,9	7,2	Inflación
Australia	6,9	5,4	-1,5	Inflación
Gran Bretaña	5,9	3,5	-2,4	Inflación
Alemania	1,3	3,4	2,1	Inflación
Japón	1,8	2,5	0,8	Inflación

Fuentes de la información: Bureau of Labor Statistics (EE.UU.), Federal Reserve Bank of Saint Louis (EE.UU.) Australian Bureau of Statistics, Reserve Bank of Australia, Statistics Bureau (Japón), OCDE, Banco Central Europeo, Eurostat, Statistisches Bundesamt (Alemania), Office for National Statistics (Reino Unido), Istituto Nazionale di Statistica (Italia), Instituto Nacional de Estadística (España), Ministerio de Empleo y Seguridad Social (España), Institut National de la Statistique et des Études Économiques (Francia), y Statistics Canada (Canadá).

**TASA DE INFLACIÓN (ANUALIZADA) POR TRIMESTRE (2016-19)**



**TASA DE DESEMPLEO POR TRIMESTRE (2016-19)**



Fuentes de la información: Bureau of Labor Statistics (EE.UU.), Federal Reserve Bank of Saint Louis (EE.UU.) Australian Bureau of Statistics, Reserve Bank of Australia, Statistics Bureau (Japón), OCDE, Banco Central Europeo, Eurostat, Statistisches Bundesamt (Alemania), Office for National Statistics (Reino Unido), Istituto Nazionale di Statistica (Italia), Instituto Nacional de Estadística (España), Ministerio de Empleo y Seguridad Social (España), Institut National de la Statistique et des Études Économiques (Francia), y Statistics Canada (Canadá).

## ANEXO ESTADÍSTICO

### I. ÍNDICE DE OKUN (2016-19)

#### CUADRO I. 1.: ARGENTINA

Trimestre	C.A.B.A.	Córdoba	Mendoza	Neuquén	San Luis	Santa Fe	Argentina
II 16	86,0	70,5	56,4	49,6	45,9	64,2	s.d.
III	19,3	25,7	5,8	36,3	24,0	19,7	23,0
IV	33,0	31,1	34,2	24,3	21,8	28,3	30,4
I 17	39,4	42,5	33,2	25,3	29,2	42,8	36,2
II	31,1	27,6	28,4	28,9	25,3	32,8	32,0
III	29,1	30,7	28,5	26,9	24,3	27,2	30,4
IV	33,2	35,4	24,2	29,0	28,5	28,8	34,2
I 18	36,9	39,9	44,0	29,5	32,6	38,3	38,5
II	50,4	49,5	53,1	51,3	46,5	50,6	49,7
III	70,8	73,9	77,7	88,3	80,0	76,0	78,8
IV	57,7	65,1	63,0	65,3	55,7	64,3	63,8
I 19	62,3	68,8	60,3	48,2	62,9	63,5	66,3

Fuentes: Instituto Nacional de Estadística y Censos, Dirección General de Estadística y Censos del GCBA; Dirección General de Estadística y Censos de la Provincia de Córdoba, Dirección de Estadísticas e Investigaciones Económicas del Gob. de la Provincia de Mendoza, Dirección Provincial de Estadística y Censos del Gobierno de la Provincia de Neuquén, Dir. Provincia de Estadística y Censos de la Provincia de San Luis, e Instituto Provincial de Estadística y Censos de la Provincia de Santa Fe. Para la tasa de desocupación de Santa Fe se consideró el promedio simple de los valores computados por el INDEC para los aglomerados Gran Rosario y Gran Santa Fe.

#### CUADRO I. 2.: PAÍSES SELECCIONADOS DE SUDAMÉRICA

Trim.	Argentina	Brasil	Chile	Colombia	Ecuador	Perú	Uruguay
I 16	s.d.	21,8	10,9	25,7	8,1	12,6	29,6
II	s.d.	18,5	11,4	15,0	8,1	9,3	14,5
III	23,0	16,0	9,0	9,7	4,8	10,8	11,4
IV	30,4	15,0	6,5	10,1	4,9	11,7	5,2
I 17	36,2	17,6	11,3	21,1	6,1	16,2	23,9
II	32,0	13,9	6,9	12,3	4,1	4,8	9,0
III	30,4	15,0	7,9	9,8	3,0	11,1	13,1
IV	34,2	16,5	9,7	10,9	3,6	5,5	8,5
I 18	38,5	15,9	9,8	17,1	6,0	12,3	24,7
II	49,7	20,2	10,0	13,0	1,7	8,9	13,9
III	78,8	15,0	10,6	10,1	6,7	11,4	13,5
IV	63,8	13,2	8,5	11,4	2,9	9,7	6,9
I 19	66,3	18,9	9,5	18,4	4,7	12,5	24,0

Fuentes de la información: Instituto Nacional de Estadística y Censos (Argentina), Banco Central do Brasil, Instituto Brasileiro de Geografía e Estatística (Brasil), Departamento Administrativo Nacional de Estadística (Colombia), Banco de la República (Colombia), Banco Central de Chile, Instituto Nacional de Estadísticas (Chile), Instituto Nacional de Estadística e Informática (Perú), Banco Central de Reserva (Perú) e Instituto Nacional de Estadística (Uruguay).



**CUADRO I.3.: PAÍSES SELECCIONADOS DE ALTOS INGRESOS**

Trim.	Alemania	Australia	Canadá	España	Estados Unidos	Francia	Italia	Japón	Gran Bretaña
I 16	5,8	5,5	11,2	14,7	7,9	10,6	11,3	2,8	5,0
II	7,0	7,1	8,2	27,1	9,7	12,1	12,8	4,0	7,2
III	5,2	8,5	7,7	16,6	5,7	8,5	11,6	2,7	6,9
IV	4,6	7,7	3,5	27,4	4,5	11,6	13,0	4,1	7,4
I 17	4,9	8,1	12,0	15,1	8,9	12,2	15,0	2,1	6,5
II	6,6	6,2	7,1	21,1	6,1	9,7	11,4	4,1	7,5
III	6,0	8,0	7,6	15,1	7,5	9,3	11,0	4,0	7,5
IV	3,2	7,7	6,4	22,4	3,4	11,3	11,2	5,4	6,9
I 18	4,8	7,8	10,0	13,5	9,3	13,2	14,0	1,8	4,7
II	7,8	6,8	7,1	23,6	7,8	11,1	13,0	2,2	7,2
III	6,1	6,9	7,2	13,3	4,6	9,6	10,2	5,8	7,1
IV	1,3	6,9	4,6	16,0	1,7	8,7	9,6	1,8	5,9
I 19	3,4	5,4	12,2	12,1	8,9	10,7	13,0	2,5	3,5

Fuentes de la información: Bureau of Labor Statistics (EE.UU.), Federal Reserve Bank of Saint Louis (EE.UU.) Australian Bureau of Statistics, Reserve Bank of Australia, Statistics Bureau (Japón), OCDE, Banco Central Europeo, Eurostat, Statistisches Bundesamt (Alemania), Office for National Statistics (Reino Unido), Istituto Nazionale di Statistica (Italia), Instituto Nacional de Estadística (España), Ministerio de Empleo y Seguridad Social (España), Institut National de la Statistique et des Études Économiques (Francia), y Statistics Canada (Canadá).

## II. TASA DE INFLACIÓN MENSUAL POR TRIMESTRE (ANUALIZADA) (2016-19)

### CUADRO II. 1.: ARGENTINA

Trimestre	C.A.B.A.	Córdoba	Mendoza	Neuquén	San Luis	Santa Fe	Argentina
I 16	56,4%	44,0%	s.d.	62,2%	47,6%	46,5%	s.d.
II	77,5%	59,0%	52,0%	41,0%	43,1%	55,8%	s.d.
III	11,4%	15,9%	1,6%	33,8%	20,0%	13,1%	14,5%
IV	27,3%	23,1%	30,9%	17,6%	18,2%	21,5%	22,8%
I 17	31,5%	32,9%	28,5%	20,3%	26,9%	35,0%	27,0%
II	24,1%	19,5%	24,7%	21,4%	22,5%	24,8%	23,3%
III	21,8%	21,6%	24,1%	20,7%	20,8%	21,5%	22,1%
IV	27,3%	28,8%	21,5%	23,2%	27,3%	23,4%	27,0%
I 18	28,3%	29,6%	39,8%	24,0%	30,7%	30,3%	29,4%
II	42,6%	38,7%	47,6%	47,1%	43,2%	43,1%	40,1%
III	62,4%	64,8%	71,3%	83,0%	77,3%	70,2%	69,8%
IV	50,8%	55,9%	57,1%	60,5%	52,9%	56,4%	54,7%
I 19	55,1%	57,5%	51,9%	44,7%	60,9%	54,9%	56,2%

Fuentes: Instituto Nacional de Estadística y Censos, Dirección General de Estadística y Censos del GCBA; Dirección General de Estadística y Censos de la Provincia de Córdoba, Dirección de Estadísticas e Investigaciones Económicas del Gob. de la Provincia de Mendoza, Dirección Provincial de Estadística y Censos del Gobierno de la Provincia de Neuquén, Dir. Provincia de Estadística y Censos de la Provincia de San Luis, e Instituto Provincial de Estadística y Censos de la Provincia de Santa Fe. Para la tasa de desocupación de Santa Fe se consideró el promedio simple de los valores computados por el INDEC para los aglomerados Gran Rosario y Gran Santa Fe.

### CUADRO II. 2.: PAÍSES SELECCIONADOS DE SUDAMÉRICA

Trim.	Argentina	Brasil	Chile	Colombia	Ecuador	Perú	Uruguay
I 16	s.d.	10,9%	4,6%	15,0%	2,4%	4,7%	22,3%
II	s.d.	7,2%	4,1%	6,1%	2,8%	1,5%	7,5%
III	14,5%	4,2%	2,2%	0,6%	-0,4%	2,6%	4,9%
IV	22,8%	3,0%	0,1%	1,9%	-0,3%	4,2%	-1,0%
I 17	27,0%	3,9%	4,7%	10,5%	1,7%	7,7%	16,2%
II	23,3%	0,9%	-0,1%	3,3%	-0,4%	-3,3%	2,0%
III	22,1%	2,4%	1,2%	0,5%	-1,1%	3,5%	6,7%
IV	27,0%	4,7%	3,3%	2,4%	-1,0%	-2,0%	2,0%
I 18	29,4%	2,8%	2,9%	6,5%	1,6%	3,5%	16,6%
II	40,1%	7,8%	2,8%	3,5%	-2,4%	0,8%	7,7%
III	69,8%	2,9%	3,5%	0,6%	2,7%	2,9%	7,3%
IV	54,7%	1,6%	1,0%	2,2%	-0,8%	1,6%	0,8%
I 19	56,2%	6,2%	2,6%	6,6%	0,1%	3,7%	15,8%

Fuentes de la información: Instituto Nacional de Estadística y Censos (Argentina), Banco Central do Brasil, Instituto Brasileiro de Geografía e Estatística (Brasil), Departamento Administrativo Nacional de Estadística (Colombia), Banco de la República (Colombia), Banco Central de Chile, Instituto Nacional de Estadísticas (Chile), Instituto Nacional de Estadística e Informática (Perú), Banco Central de Reserva (Perú) e Instituto Nacional de Estadística (Uruguay).

**CUADRO II.3.: PAÍSES SELECCIONADOS DE ALTOS INGRESOS**

Trim.	Japón	Alemania	Gran Bretaña	Estados Unidos	Canadá	Francia	Italia	España	Australia
I 16	-0,4%	1,2%	0,0%	2,7%	3,6%	-0,1%	-0,9%	-6,3%	-0,7%
II	0,8%	2,8%	2,4%	4,9%	1,3%	2,5%	1,2%	7,1%	1,5%
III	-0,4%	1,2%	2,0%	0,7%	0,6%	-1,1%	0,8%	-2,3%	3,0%
IV	1,2%	0,8%	2,8%	0,0%	-2,8%	1,2%	0,8%	8,7%	2,2%
I 17	-0,8%	0,8%	2,0%	4,0%	4,9%	2,1%	2,8%	-3,7%	1,8%
II	1,2%	2,8%	3,2%	1,9%	0,6%	0,6%	0,4%	3,8%	0,7%
III	1,2%	2,4%	3,1%	3,1%	1,3%	0,0%	0,4%	-1,3%	2,6%
IV	2,8%	-0,4%	2,7%	-0,5%	0,9%	2,1%	0,0%	5,8%	2,5%
I 18	-0,8%	1,2%	0,4%	5,0%	3,8%	3,6%	2,4%	-3,3%	1,8%
II	-0,4%	4,4%	3,1%	4,0%	1,2%	2,4%	2,4%	8,3%	1,4%
III	3,2%	2,7%	2,7%	0,7%	1,2%	0,7%	0,8%	-1,3%	1,8%
IV	-0,8%	-1,9%	1,9%	-1,9%	-0,6%	-0,3%	-1,2%	1,5%	2,1%
I 19	0,0%	0,0%	-0,4%	4,8%	6,0%	1,6%	2,0%	-2,6%	0,0%

Fuentes de la información: Bureau of Labor Statistics (EE.UU.), Federal Reserve Bank of Saint Louis (EE.UU.) Australian Bureau of Statistics, Reserve Bank of Australia, Statistics Bureau (Japón), OCDE, Banco Central Europeo, Eurostat, Statistisches Bundesamt (Alemania), Office for National Statistics (Reino Unido), Istituto Nazionale di Statistica (Italia), Instituto Nacional de Estadística (España), Ministerio de Empleo y Seguridad Social (España), Institut National de la Statistique et des Études Économiques (Francia), y Statistics Canada (Canadá).

### III. TASA DE DESEMPLEO (2016-19)

**CUADRO III.1.: ARGENTINA**

Trimestre	C.A.B.A.	Córdoba	Mendoza	Neuquén	San Luis	Santa Fe	Argentina
I 16	s.d.	s.d.	s.d.	s.d.	s.d.	s.d.	s.d.
II 16	8,5%	11,5%	4,4%	8,6%	2,8%	8,4%	<b>11,2%</b>
III	7,9%	9,8%	4,2%	2,5%	4,0%	6,6%	<b>8,5%</b>
IV	5,7%	8,0%	3,3%	6,7%	3,6%	6,9%	<b>7,6%</b>
I 17	7,9%	9,6%	4,7%	5,0%	2,3%	7,8%	<b>9,2%</b>
II	7,0%	8,1%	3,7%	7,5%	2,8%	8,0%	<b>8,7%</b>
III	7,3%	9,1%	4,4%	6,2%	3,5%	5,8%	<b>8,3%</b>
IV	5,9%	6,6%	2,7%	5,8%	1,2%	5,5%	<b>7,2%</b>
I 18	8,6%	10,3%	4,2%	5,5%	1,9%	8,0%	<b>9,1%</b>
II	7,8%	10,8%	5,5%	4,2%	3,3%	7,5%	<b>9,6%</b>
III	8,4%	9,1%	6,4%	5,3%	2,7%	5,8%	<b>9,0%</b>
IV	6,9%	9,2%	5,9%	4,8%	2,8%	7,9%	<b>9,1%</b>
I 19	7,2%	11,3%	8,4%	3,5%	2,0%	8,6%	<b>10,1%</b>

Fuentes: Instituto Nacional de Estadística y Censos, Dirección General de Estadística y Censos del GCBA; Dirección General de Estadística y Censos de la Provincia de Córdoba, Dirección de Estadísticas e Investigaciones Económicas del Gob. de la Provincia de Mendoza, Dirección Provincial de Estadística y Censos del Gobierno de la Provincia de Neuquén, Dir. Provincia de Estadística y Censos de la Provincia de San Luis, e Instituto Provincial de Estadística y Censos de la Provincia de Santa Fe. Para la tasa de desocupación de Santa Fe se consideró el promedio simple de los valores computados por el INDEC para los aglomerados Gran Rosario y Gran Santa Fe.

**CUADRO III. 2.: PAÍSES SELECCIONADOS DE SUDAMÉRICA**

Trim.	Argentina	Brasil	Chile	Colombia	Ecuador	Perú	Uruguay
I 16	s.d.	10,9%	6,3%	10,7%	5,7%	7,9%	7,2%
II	11,2%	11,3%	7,3%	8,9%	5,3%	7,8%	7,0%
III	8,5%	11,8%	6,8%	9,1%	5,2%	8,2%	6,5%
IV	7,6%	12,0%	6,4%	8,2%	5,2%	7,5%	6,3%
I 17	9,2%	13,7%	6,6%	10,6%	4,4%	8,5%	7,7%
II	8,7%	13,0%	7,0%	9,0%	4,5%	8,1%	6,9%
III	8,3%	12,6%	6,7%	9,3%	4,1%	7,7%	6,4%
IV	7,2%	11,8%	6,4%	8,5%	4,6%	7,5%	6,5%
I 18	9,1%	13,1%	6,9%	10,7%	4,4%	8,8%	8,1%
II	9,6%	12,4%	7,2%	9,4%	4,1%	8,1%	6,2%
III	9,0%	12,1%	7,1%	9,5%	4,0%	8,5%	6,2%
IV	9,1%	11,6%	7,5%	9,2%	3,7%	8,1%	6,1%
I 19	10,1%	12,7%	6,9%	11,8%	4,6%	8,8%	8,2%

Fuentes de la información: Instituto Nacional de Estadística y Censos (Argentina), Instituto Brasileiro de Geografía e Estatística (Brasil), Banco Central do Brasil (Brasil), Departamento Administrativo Nacional de Estadística (Colombia), Banco de la República (Colombia), Instituto Nacional de Estadísticas (Chile), Instituto Nacional de Estadística e Informática (Perú), Banco Central de Reserva (Perú) e Instituto Nacional de Estadística (Uruguay),

**CUADRO III.3.: PAÍSES SELECCIONADOS DE ALTOS INGRESOS**

Trim.	Japón	Alemania	Gran Bretaña	Estados Unidos	Canadá	Francia	Italia	España	Australia
<b>I 16</b>	3,2%	4,6%	5,0%	5,2%	7,6%	10,7%	12,1%	21,0%	6,2%
<b>II</b>	3,2%	4,2%	4,8%	4,8%	6,9%	9,6%	11,6%	20,0%	5,6%
<b>III</b>	3,1%	4,0%	4,9%	5,0%	7,1%	9,6%	10,8%	18,9%	5,6%
<b>IV</b>	2,9%	3,8%	4,6%	4,5%	6,3%	10,4%	12,2%	18,7%	5,4%
<b>I 17</b>	2,9%	4,1%	4,6%	4,9%	7,1%	10,1%	12,1%	18,8%	6,2%
<b>II</b>	2,9%	3,8%	4,3%	4,2%	6,5%	9,1%	11,0%	17,2%	5,5%
<b>III</b>	2,8%	3,6%	4,4%	4,4%	6,3%	9,3%	10,6%	16,4%	5,4%
<b>IV</b>	2,6%	3,5%	4,2%	3,9%	5,5%	9,2%	11,2%	16,5%	5,2%
<b>I 18</b>	2,6%	3,6%	4,3%	4,3%	6,2%	9,6%	11,6%	16,7%	6,0%
<b>II</b>	2,6%	3,5%	4,1%	3,8%	5,9%	8,7%	10,7%	15,3%	5,3%
<b>III</b>	2,6%	3,3%	4,4%	3,9%	6,0%	8,8%	9,4%	14,6%	5,1%
<b>IV</b>	2,5%	3,2%	4,0%	3,6%	5,2%	9,1%	10,8%	14,5%	4,8%
<b>I 19</b>	2,5%	3,3%	3,9%	4,1%	6,2%	9,1%	11,0%	14,7%	5,4%

Fuentes de la información: Bureau of Labor Statistics (EE.UU.), Federal Reserve Bank of Saint Louis (EE.UU.) Australian Bureau of Statistics, Reserve Bank of Australia, Statistics Bureau (Japón), OCDE, Banco Central Europeo, Eurostat, Statistisches Bundesamt (Alemania), Office for National Statistics (Reino Unido), Istituto Nazionale di Statistica (Italia), Instituto Nacional de Estadística (España), Ministerio de Empleo y Seguridad Social (España), Institut National de la Statistique et des Études Économiques (Francia), y Statistics Canada (Canadá).