



Índice de Okun

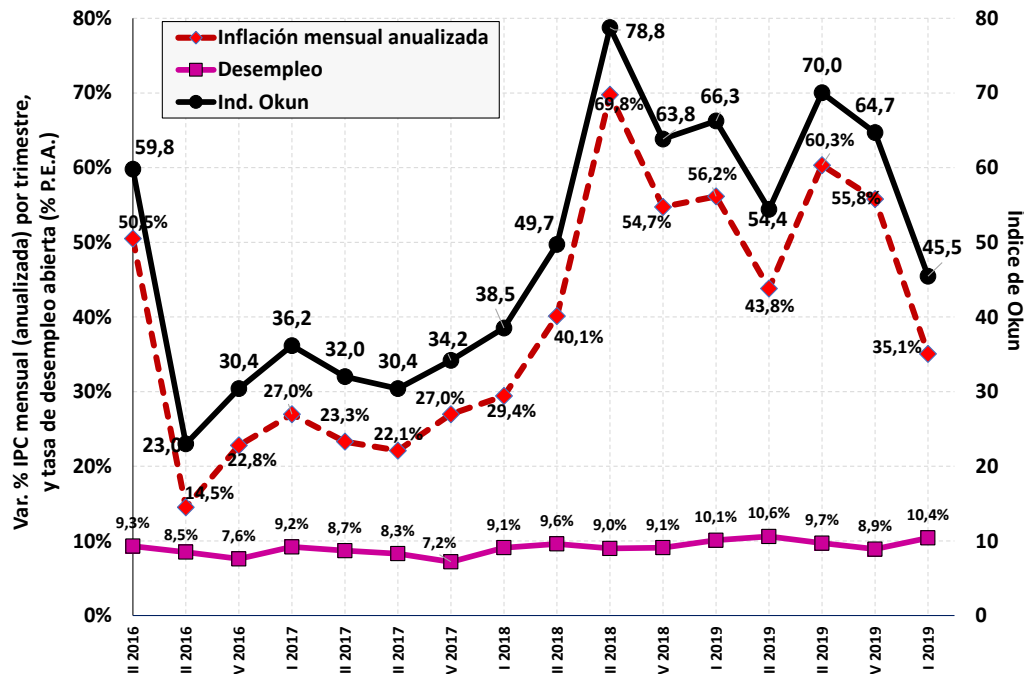
Instituto de Investigación

Julio de 2020

El Índice de Okun es la suma de la tasa de desempleo y de la tasa de inflación anualizada. Se lo interpreta como un indicador sintético del malestar económico de la sociedad, asociado a la pérdida de ingresos de las personas cuando no están empleadas y al deterioro del poder adquisitivo de dichos ingresos como consecuencia de la inflación.

ÍNDICE DE OKUN. I TRIMESTRE DE 2020

- En el primer trimestre de 2020 el indicador de Argentina descendió 19,2 puntos respecto del nivel del 4º trimestre de 2019. La baja obedeció a la marcada baja en la inflación trimestral anualizada (-20,7 puntos).
- Entre los países seleccionados de Sudamérica el mayor índice del 1º trimestre de 2020 fue el de Argentina (45,5), seguido por Uruguay (24,4) y Colombia (21,2). Los menores valores registrados fueron los de Chile (13,5) y Perú (13,1).
- Entre los países de altos ingresos los mayores índices fueron los de Australia (9,7) e Italia (8,7), y los menores correspondieron a Gran Bretaña (4,2) y Japón (0,9).



Trimestre	Inflación mensual anualizada	Desempleo	Ind. Okun
II 2016	50,5%	9,3%	59,8
III 2016	14,5%	8,5%	23,0
IV 2016	22,8%	7,6%	30,4
I 2017	27,0%	9,2%	36,2
II 2017	23,3%	8,7%	32,0
III 2017	22,1%	8,3%	30,4
IV 2017	27,0%	7,2%	34,2
I 2018	29,4%	9,1%	38,5
II 2018	40,1%	9,6%	49,7
III 2018	69,8%	9,0%	78,8
IV 2018	54,7%	9,1%	63,8
I 2019	56,2%	10,1%	66,3
II 2019	43,8%	10,6%	54,4
III 2019	60,3%	9,7%	70,0
IV 2019	55,8%	8,9%	64,7
I 2020	35,1%	10,4%	45,5

Fuente: elaboración propia en base a INDEC

- ✓ Tendencia del índice: descendente desde 2018.
- ✓ Tendencia del desempleo: estable.
- ✓ Tendencia del IPC: desde el 3º trimestre de 2018.

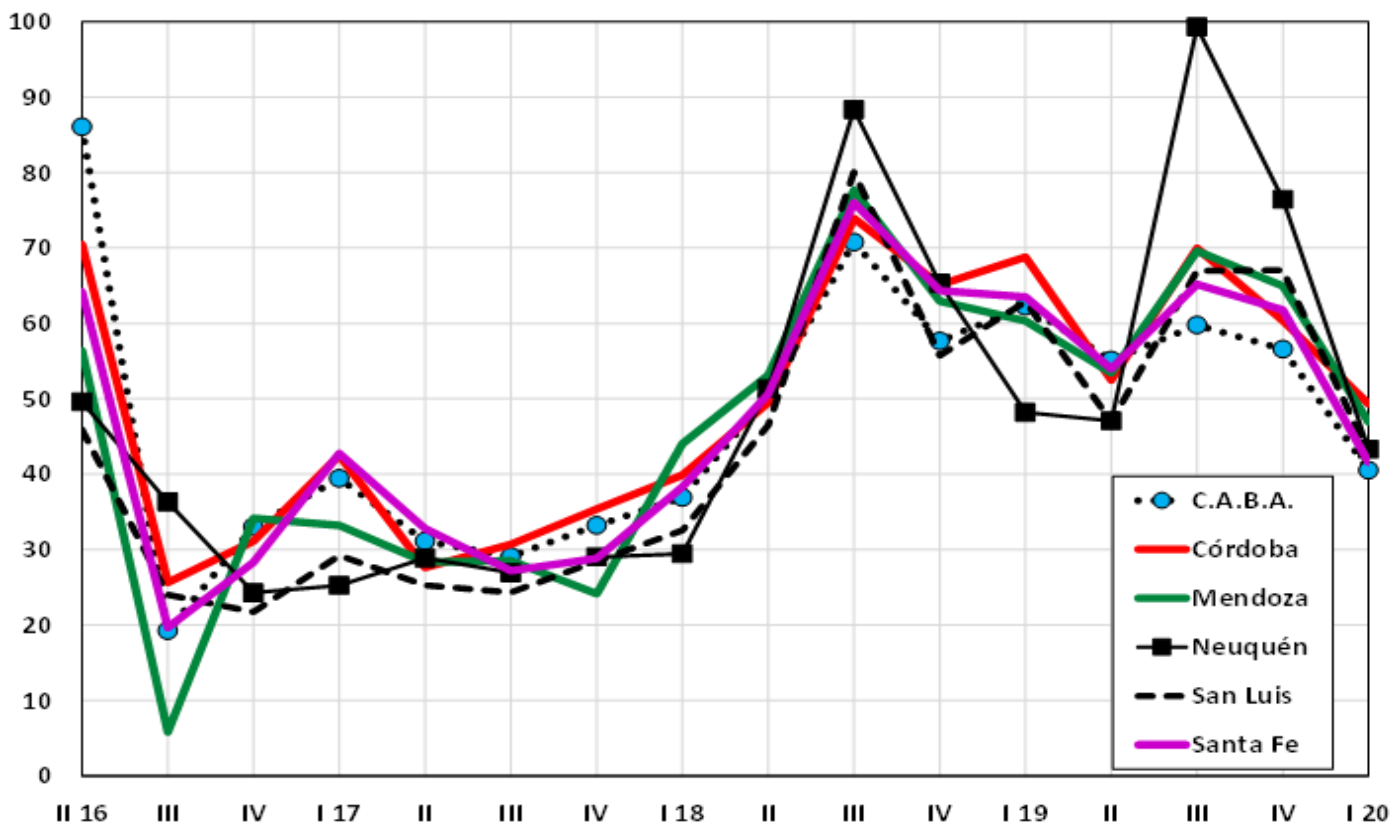
Decano Facultad de Ciencias Económicas y Empresariales: Héctor F. Dama
Director Instituto de Investigación: Juan Massot - Editor: Héctor Rubini

Viamonte 1816 - C1056ABB - CABA - Argentina - (+54-11) 3754-7900
fceye.usal.edu.ar - @usal.fceye

ARGENTINA

- En el 1^{er} trimestre de 2020 el Índice de Okun cayó en todas las provincias por el marcado descenso de la inflación.
- El mayor valor de dicho Índice fue el de Córdoba (49,3) y el menor, el de la Ciudad Autónoma de Buenos Aires (40,5).
- Los mayores descensos respecto del 4^{er} trimestre de 2019 se observaron en Neuquén (-33,1 puntos) y en San Luis (-24,3 puntos).
- Las mayores tasas de desempleo del 1^{er} trimestre de 2020 se registraron en las ciudades de Rosario (12,9%) y Córdoba (10,8%). Las menores, en Neuquén (6,5%) y San Luis (2,8%).
- En el 1^{er} trimestre de 2020 la mayor inflación promedio mensual fue la de la provincia de San Luis: 2,84% (anualizada 40,0%) y la menor se observó en Ciudad Autónoma de Buenos Aires y provincia de Santa Fe: 2,34% (anualizada: 32,0%).
- Los indicadores de actividad del 2^o trimestre de 2020 sugieren un aumento de las tasas de desempleo en todo el país. En cuanto a los datos de la inflación, se cuenta con información que indica una nueva desaceleración para dicho trimestre, a niveles entre 1,16% promedio mensual (14,8% anualizada) en Córdoba y 1,81% (24,0% anualizada) en Neuquén).

PROVINCIAS DE ARGENTINA: ÍNDICE DE OKUN (2016-2020)



Fuente: elaboración propia en base a INDEC e institutos provinciales de estadísticas y censos.

Jurisdicc.	Trimestre		Var. trim. en p.p.	Factor de mayor incidencia
	IV 19	I 20		
Córdoba	60,4	49,3	-11,1	Inflación
Mendoza	65,0	46,9	-18,1	Inflación
Neuquén	76,4	43,3	-33,1	Inflación
San Luis	67,1	42,8	-24,3	Inflación
Santa Fe	61,8	41,6	-20,2	Inflación
C.A.B.A.	56,6	40,5	-16,1	Inflación

Nacional	64,7	45,5	-19,2	Inflación
----------	------	------	-------	-----------

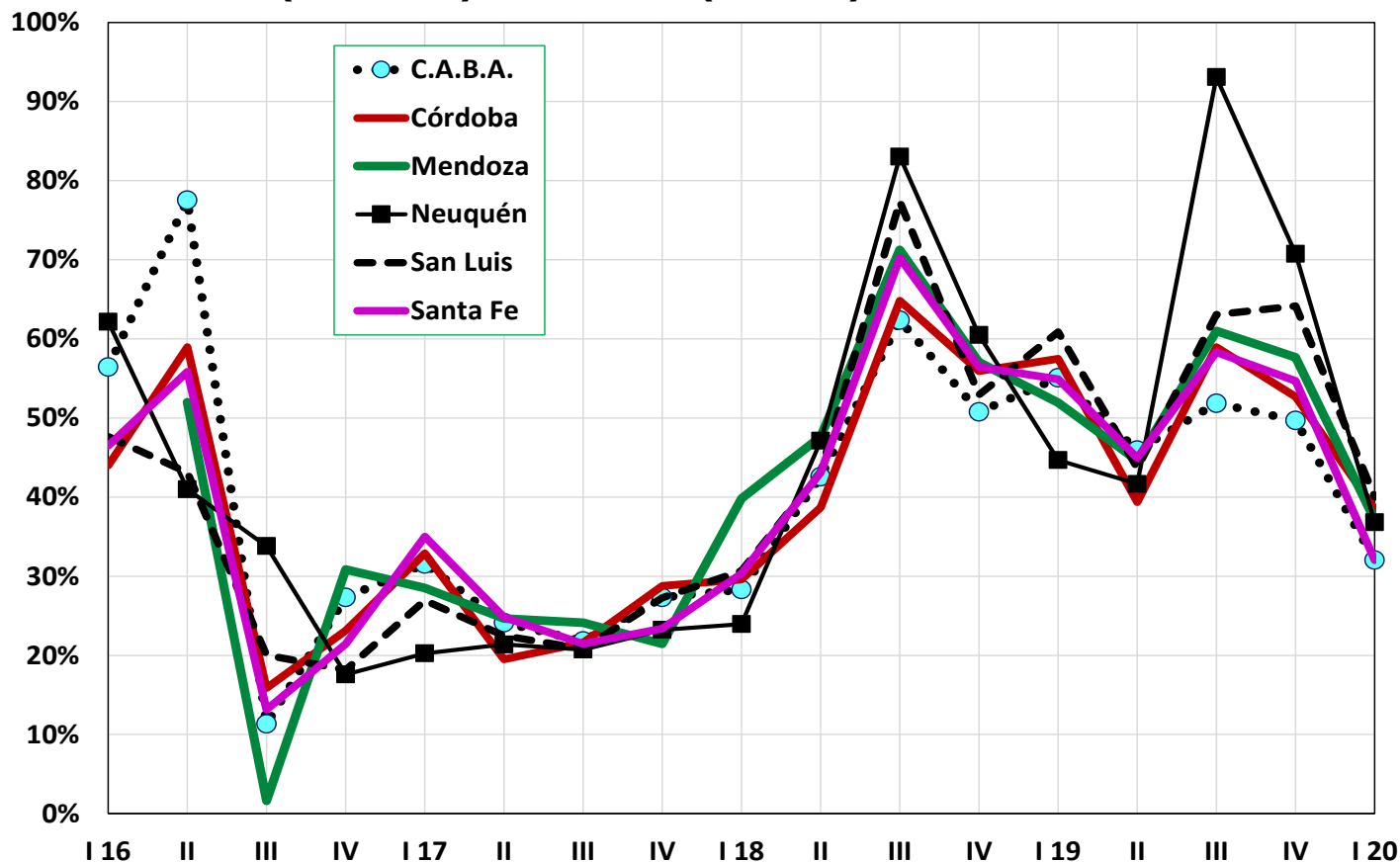
Máximo 1^{er} trimestre 2020: Córdoba (49,3)
 Mínimo 1^{er} trimestre 2020: C.A.B.A. (40,5)

Máximo 4^o trimestre 2019: Neuquén (76,4)
 Mínimo 4^o trimestre 2019: C.A.B.A. (56,6)

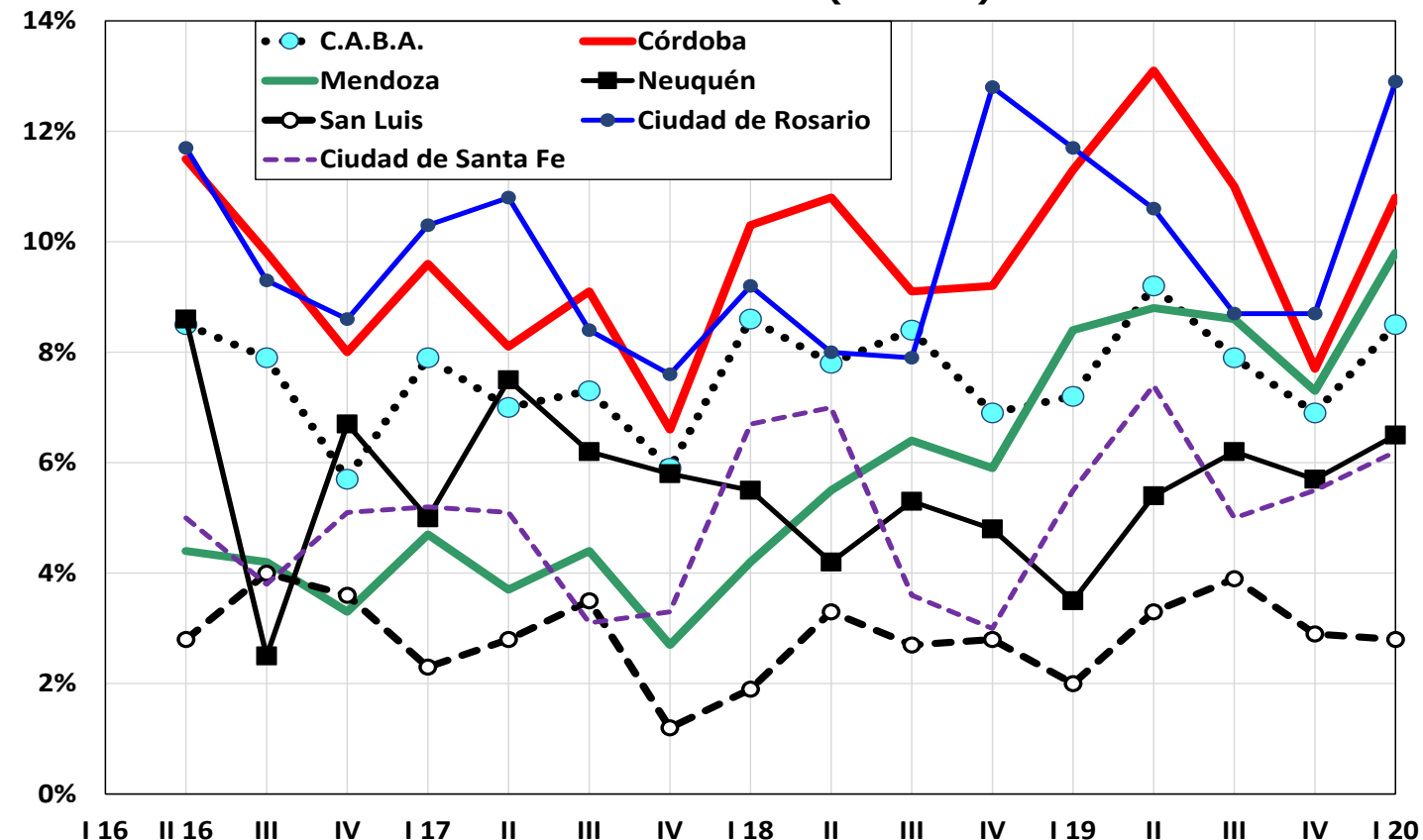
Diferencia entre máximo y mínimo
 8,8 puntos

19,8 puntos

TASA DE INFLACIÓN (ANUALIZADA) POR TRIMESTRE (2016-20)



TASA DE DESEMPLEO TRIMESTRAL POR AGLOMERADO URBANO (2016-20)

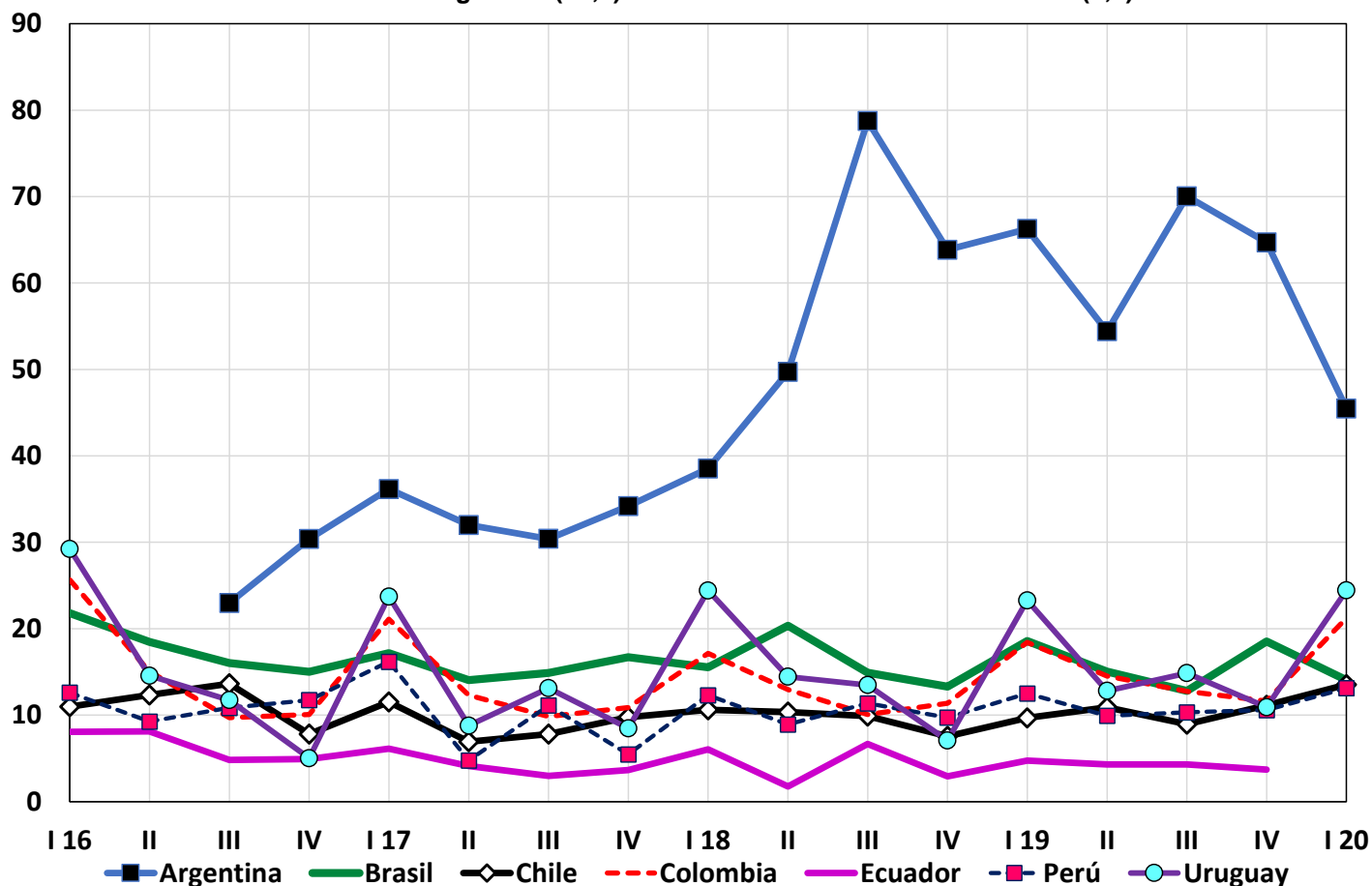


Fuentes: Instituto Nacional de Estadística y Censos, Dirección General de Estadística y Censos del GCBA; Dirección General de Estadística y Censos de la Provincia de Córdoba, Dirección de Estadísticas e Investigaciones Económicas del Gob. de la Provincia de Mendoza, Dirección Provincial de Estadística y Censos del Gobierno de la Provincia de Neuquén, Dir. Provincia de Estadística y Censos de la Provincia de San Luis, e Instituto Provincial de Estadística y Censos de la Provincia de Santa Fe. Para la tasa de desocupación de Santa Fe se consideró el promedio simple de los valores computados por el INDEC para los aglomerados Gran Rosario y Gran Santa Fe.

PAÍSES SELECCIONADOS DE SUDAMÉRICA

ÍNDICE DE OKUN (2016-2020)

Máximo 1^{er} trimestre 2020: Argentina (45,5). Mínimo 1^{er} trimestre 2020: Perú (13,1)
 Máximo 4^o trimestre 2019: Argentina (64,7). Mínimo 4^o trimestre 2019: Ecuador (3,7)

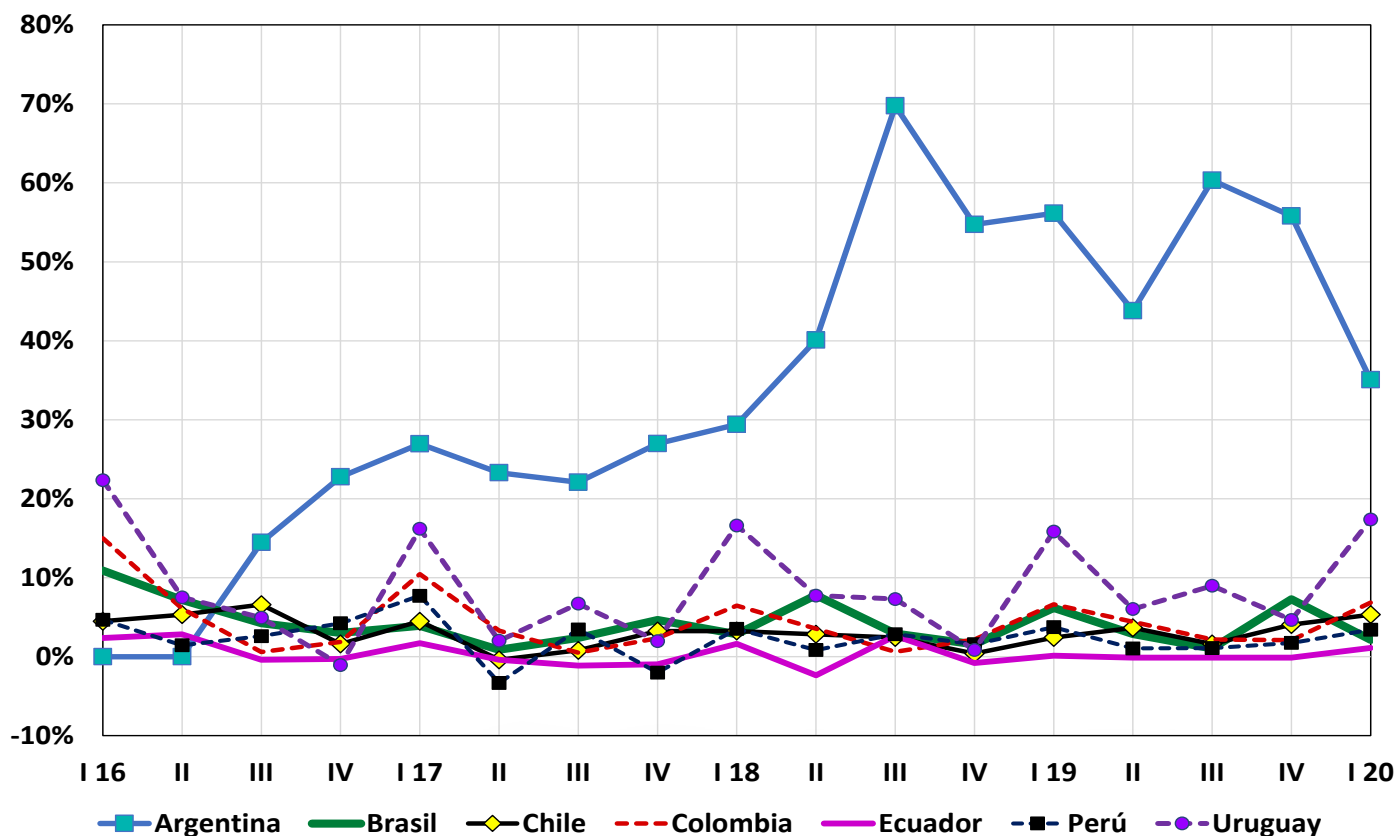


País	Trimestre		Var. trim. en p.p.	Factor de mayor incidencia
	IV 19	I 20		
Argentina	64,7	45,5	-19,2	Inflación
Uruguay	10,9	24,4	13,5	Inflación
Colombia	11,6	21,2	9,6	Desempleo
Brasil	18,5	14,0	-4,5	Inflación
Chile	11,1	13,5	2,4	Inflación
Perú	10,6	13,1	2,5	Inflación
Ecuador	3,7	s.d	-	-

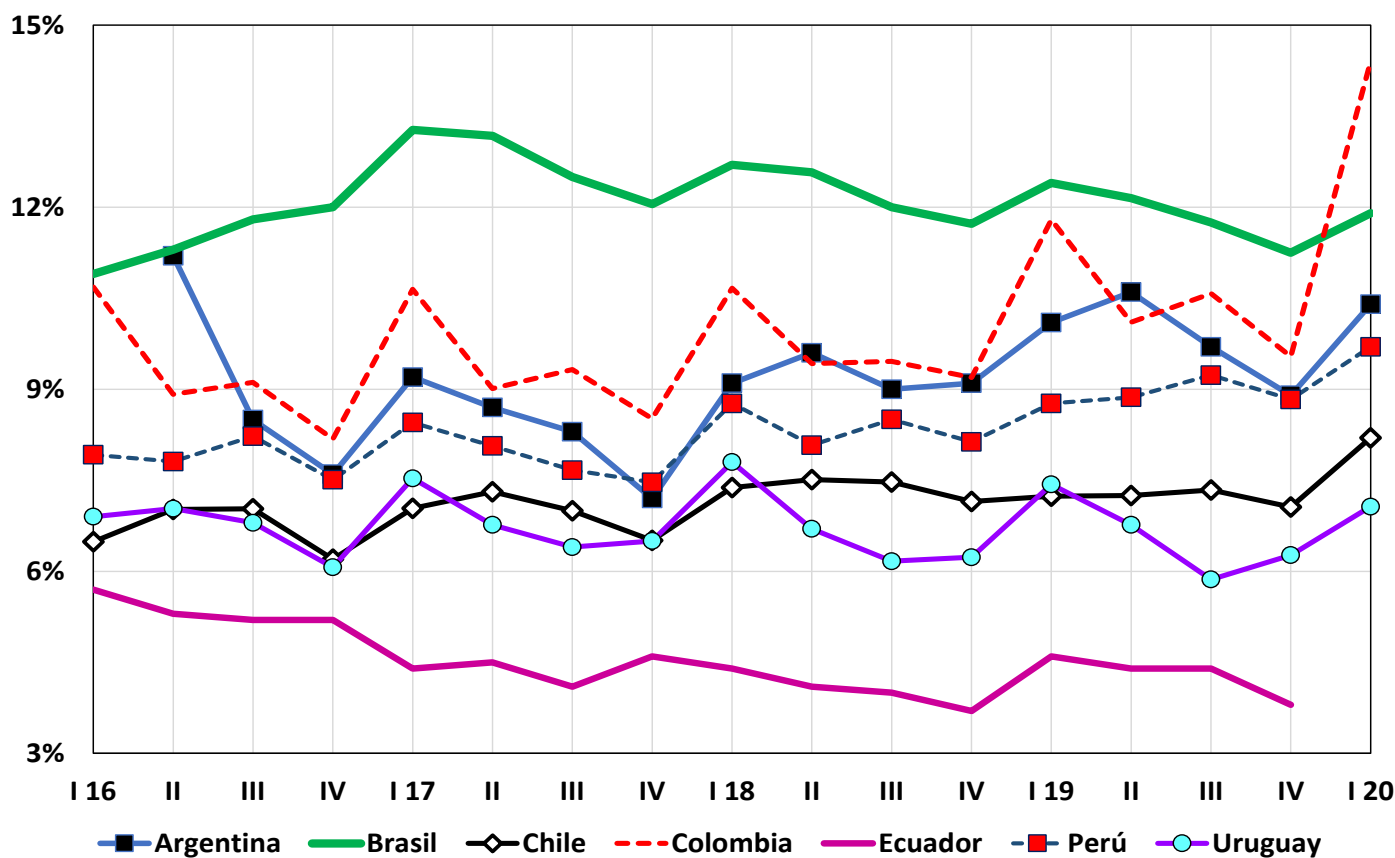
Los datos del 1^{er} trimestre de 2020 mostraron un aumento del Índice de Okun en la región, salvo en Argentina y Brasil. Los indicadores preliminares para el 2^o trimestre de 2020 sugieren un aumento del desempleo y nueva baja en las tasas de inflación en toda la región ante las restricciones aplicadas para contener el COVID-19. En el caso de Ecuador no es factible calcular el índice de Okun para los dos primeros trimestres de 2020. Ante el fuerte impacto del COVID-19 en ese país, el Instituto Nacional de Estadística y Censos (INEC) suspendió las tareas de campo entre el 16 de marzo y el 14 de julio de este año.

Fuentes de la información: Instituto Nacional de Estadística y Censos (Argentina), Banco Central do Brasil, Instituto Brasileiro de Geografía e Estatística (Brasil), Departamento Administrativo Nacional de Estadística (Colombia), Banco de la República (Colombia), Banco Central de Chile, Instituto Nacional de Estadísticas (Chile), Instituto Nacional de Estadística y Censos (Ecuador), Instituto Nacional de Estadística e Informática (Perú), Banco Central de Reserva (Perú) e Instituto Nacional de Estadística (Uruguay).

TASA DE INFLACIÓN (ANUALIZADA) POR TRIMESTRE (2016-20)



TASA DE DESEMPLEO POR TRIMESTRE (2016-20)



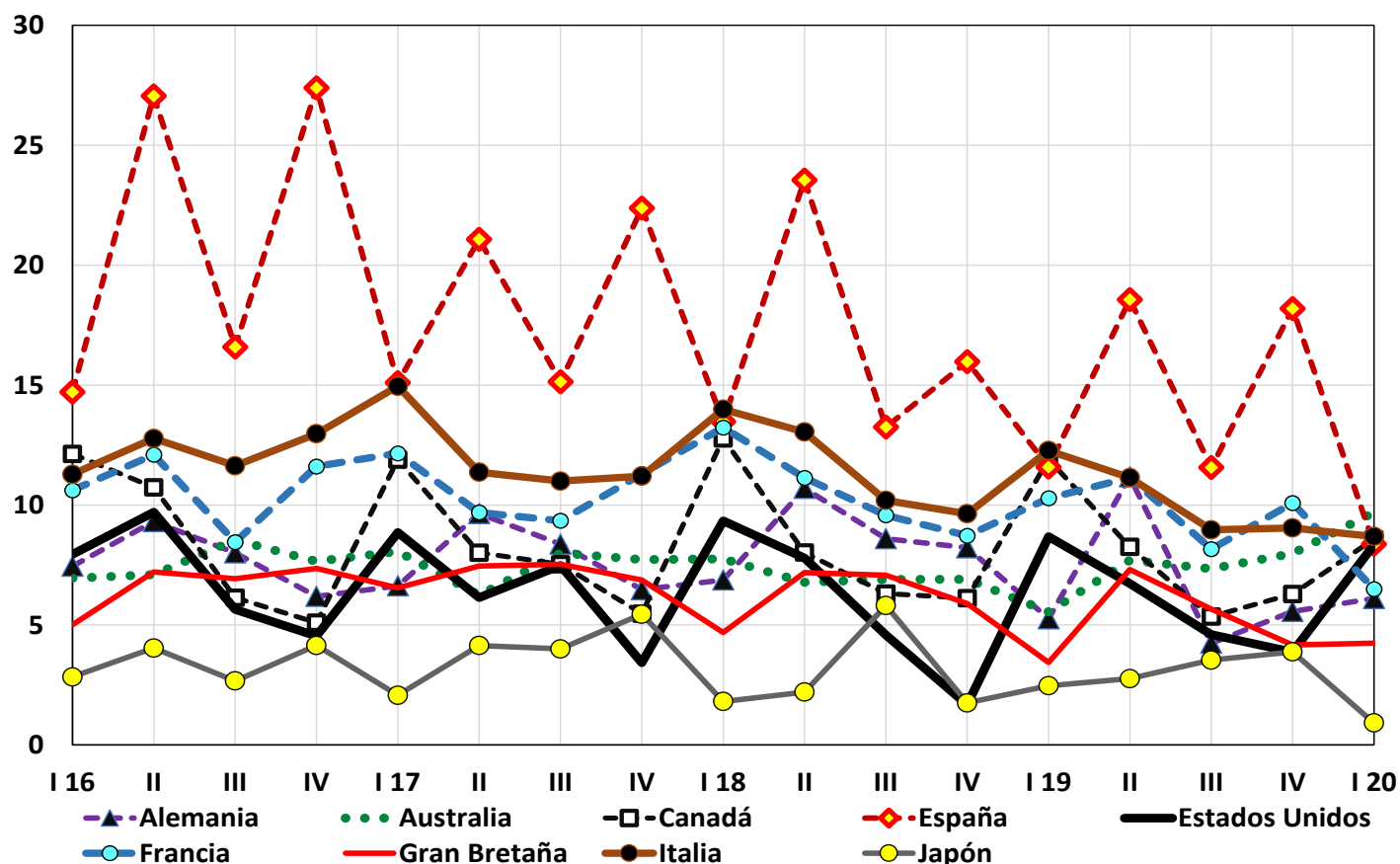
Fuentes de la información: Instituto Nacional de Estadística y Censos (Argentina), Banco Central do Brasil, Instituto Brasileiro de Geografía e Estatística (Brasil), Departamento Administrativo Nacional de Estadística (Colombia), Banco de la República (Colombia), Banco Central de Chile, Instituto Nacional de Estadísticas (Chile), Instituto Nacional de Estadística y Censos (Ecuador), Instituto Nacional de Estadística e Informática (Perú), Banco Central de Reserva (Perú) e Instituto Nacional de Estadística (Uruguay).

PAÍSES DE ALTOS INGRESOS

ÍNDICE DE OKUN (2016-2020)

Máximo 1^{er} trimestre 2020: Australia (9,7). Mínimo 1^{er} trimestre 2020: Japón (0,9)

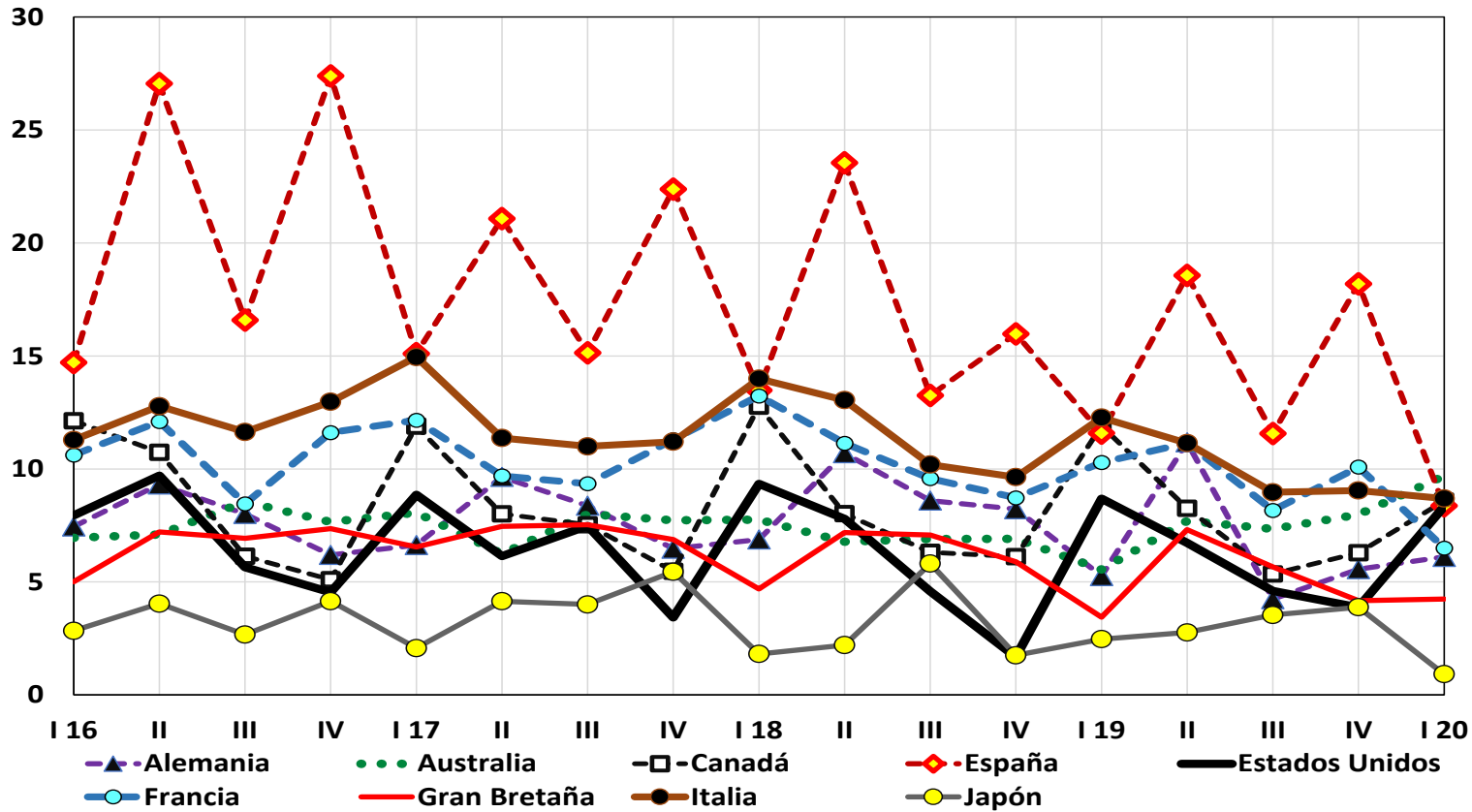
Máximo 4^o trimestre 2019: España (18,2). Mínimo 4^o trimestre 2019: Japón y EE.UU. (3,9)



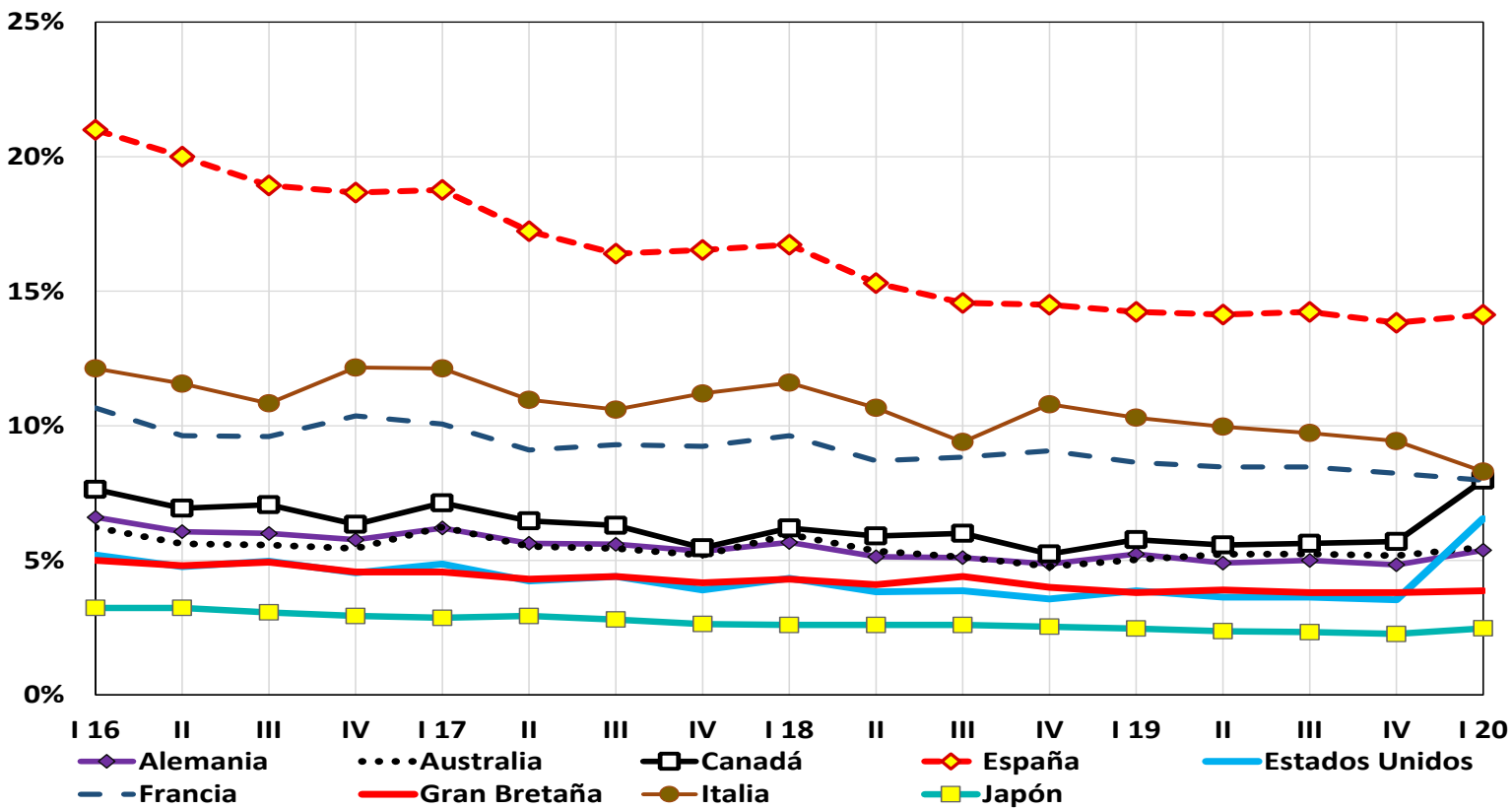
País	Trimestre		Var. trim. en p.p.	Factor de mayor incidencia
	IV 19	I 20		
Australia	8,0	9,7	1,7	Inflación
Italia	9,0	8,7	-0,3	Desempleo
Canadá	6,3	8,6	2,3	Desempleo
España	18,2	8,4	-9,8	Inflación
Estados Unidos	3,9	8,3	4,4	Desempleo
Francia	10,1	6,5	-3,6	Inflación
Alemania	5,6	6,1	0,5	Desempleo
Gran Bretaña	4,2	4,2	0,0	-
Japón	3,9	0,9	-3,0	Inflación

Fuentes de la información: Bureau of Labor Statistics (EE.UU.), Federal Reserve Bank of Saint Louis (EE.UU.) Australian Bureau of Statistics, Reserve Bank of Australia, Statistics Bureau (Japón), OCDE, Banco Central Europeo, Eurostat, Statistisches Bundesamt (Alemania), Office for National Statistics (Reino Unido), Istituto Nazionale di Statistica (Italia), Instituto Nacional de Estadística (España), Ministerio de Empleo y Seguridad Social (España), Institut National de la Statistique et des Études Économiques (Francia), y Statistics Canada (Canadá).

TASA DE INFLACIÓN (ANUALIZADA) POR TRIMESTRE (2016-19)



TASA DE DESEMPLEO POR TRIMESTRE (2016-20)



Fuentes de la información: Bureau of Labor Statistics (EE.UU.), Federal Reserve Bank of Saint Louis (EE.UU.) Australian Bureau of Statistics, Reserve Bank of Australia, Statistics Bureau (Japón), OCDE, Banco Central Europeo, Eurostat, Statistisches Bundesamt (Alemania), Office for National Statistics (Reino Unido), Istituto Nazionale di Statistica (Italia), Instituto Nacional de Estadística (España), Ministerio de Empleo y Seguridad Social (España), Institut National de la Statistique et des Études Économiques (Francia), y Statistics Canada (Canadá).

ANEXO ESTADÍSTICO

I. ÍNDICE DE OKUN (2016-20)

CUADRO I. 1.: ARGENTINA

Trimestre	C.A.B.A.	Córdoba	Mendoza	Neuquén	San Luis	Santa Fe	Argentina
II 16	86,0	70,5	56,4	49,6	45,9	64,2	s.d.
III	19,3	25,7	5,8	36,3	24,0	19,7	23,0
IV	33,0	31,1	34,2	24,3	21,8	28,3	30,4
I 17	39,4	42,5	33,2	25,3	29,2	42,8	36,2
II	31,1	27,6	28,4	28,9	25,3	32,8	32,0
III	29,1	30,7	28,5	26,9	24,3	27,2	30,4
IV	33,2	35,4	24,2	29,0	28,5	28,8	34,2
I 18	36,9	39,9	44,0	29,5	32,6	38,3	38,5
II	50,4	49,5	53,1	51,3	46,5	50,6	49,7
III	70,8	73,9	77,7	88,3	80,0	76,0	78,8
IV	57,7	65,1	63,0	65,3	55,7	64,3	63,8
I 19	62,3	68,8	60,3	48,2	62,9	63,5	66,3
II	55,1	52,5	53,4	47,1	47,0	54,0	54,4
III	59,8	70,0	69,6	99,3	67,0	65,2	70,0
IV	56,6	60,4	65,0	76,4	67,1	61,8	64,7
I 20	40,5	49,3	46,9	43,3	42,8	41,6	45,5

Fuentes: Instituto Nacional de Estadística y Censos, Dirección General de Estadística y Censos del GCBA; Dirección General de Estadística y Censos de la Provincia de Córdoba, Dirección de Estadísticas e Investigaciones Económicas del Gob. de la Provincia de Mendoza, Dirección Provincial de Estadística y Censos del Gobierno de la Provincia de Neuquén, Dir. Provincia de Estadística y Censos de la Provincia de San Luis, e Instituto Provincial de Estadística y Censos de la Provincia de Santa Fe. Para la tasa de desocupación de Santa Fe se consideró el promedio simple de los valores computados por el INDEC para los aglomerados Gran Rosario y Gran Santa Fe.

CUADRO I. 2.: PAÍSES SELECCIONADOS DE SUDAMÉRICA

Trim.	Argentina	Brasil	Chile	Colombia	Ecuador	Perú	Uruguay
I 16	s.d.	21,8	11,0	25,7	8,1	12,6	29,2
II	s.d.	18,5	12,3	15,0	8,1	9,3	14,6
III	23,0	16,0	13,6	9,7	4,8	10,8	11,7
IV	30,4	15,0	7,8	10,1	4,9	11,7	5,0
I 17	36,2	17,2	11,5	21,1	6,1	16,2	23,7
II	32,0	14,1	6,9	12,3	4,1	4,8	8,8
III	30,4	14,9	7,8	9,8	3,0	11,1	13,1
IV	34,2	16,7	9,8	10,9	3,6	5,5	8,5
I 18	38,5	15,5	10,6	17,1	6,0	12,3	24,4
II	49,7	20,4	10,3	13,0	1,7	8,9	14,4
III	78,8	14,9	9,9	10,1	6,7	11,4	13,5
IV	63,8	13,3	7,6	11,4	2,9	9,7	7,1
I 19	66,3	18,6	9,7	18,4	4,7	12,5	23,3
II	54,4	15,0	10,9	14,5	4,3	9,9	12,8
III	70,0	12,8	9,0	12,8	4,3	10,3	14,9
IV	64,7	18,5	11,1	11,6	3,7	10,6	10,9
I 20	45,5	14,0	13,5	21,2	-	13,1	24,4

Fuentes de la información: Instituto Nacional de Estadística y Censos (Argentina), Banco Central do Brasil, Instituto Brasileiro de Geografía e Estatística (Brasil), Departamento Administrativo Nacional de Estadística (Colombia), Banco de la República (Colombia), Banco Central de Chile, Instituto Nacional de Estadísticas (Chile), Instituto Nacional de Estadística y Censos (Ecuador), Instituto Nacional de Estadística e Informática (Perú), Banco Central de Reserva (Perú) e Instituto Nacional de Estadística (Uruguay). No se computó el índice de Okun para Ecuador, debido a que el Instituto Nacional de Estadísticas y Censos (INEC) suspendió las tareas de campo entre el 16 de marzo y el 14 de julio de este año.

CUADRO I.3.: PAÍSES SELECCIONADOS DE ALTOS INGRESOS

Trim.	Alemania	Australia	Canadá	España	Estados Unidos	Francia	Gran Bretaña	Italia	Japón
I 16	7,5	7,0	12,1	14,7	7,9	10,6	5,0	11,3	2,8
II	9,3	7,1	10,7	27,1	9,7	12,1	7,2	12,8	4,0
III	8,0	8,5	6,1	16,6	5,7	8,5	6,9	11,6	2,7
IV	6,2	7,7	5,1	27,4	4,5	11,6	7,4	13,0	4,1
I 17	6,6	8,1	11,9	15,1	8,9	12,2	6,5	15,0	2,1
II	9,6	6,2	8,0	21,1	6,1	9,7	7,5	11,4	4,1
III	8,4	8,0	7,5	15,1	7,5	9,3	7,5	11,0	4,0
IV	6,5	7,7	5,5	22,4	3,4	11,3	6,9	11,2	5,4
I 18	6,9	7,8	12,8	13,5	9,3	13,2	4,7	14,0	1,8
II	10,7	6,8	8,0	23,6	7,8	11,1	7,2	13,0	2,2
III	8,6	6,9	6,3	13,3	4,6	9,6	7,1	10,2	5,8
IV	8,2	6,9	6,1	16,0	1,7	8,7	5,9	9,6	1,8
I 19	5,3	5,5	11,9	11,6	8,7	10,3	3,4	12,3	2,5
II	11,2	7,7	8,3	18,6	6,7	11,2	7,3	11,1	2,8
III	4,2	7,3	5,3	11,6	4,6	8,2	5,7	9,0	3,5
IV	5,6	8,0	6,3	18,2	3,9	10,1	4,2	9,0	3,9
I 20	6,1	9,7	8,6	8,4	8,3	6,5	4,2	8,7	0,9

Fuentes de la información: Bureau of Labor Statistics (EE.UU.), Federal Reserve Bank of Saint Louis (EE.UU.) Australian Bureau of Statistics, Reserve Bank of Australia, Statistics Bureau (Japón), OCDE, Banco Central Europeo, Eurostat, Statistisches Bundesamt (Alemania), Office for National Statistics (Reino Unido), Istituto Nazionale di Statistica (Italia), Instituto Nacional de Estadística (España), Ministerio de Empleo y Seguridad Social (España), Institut National de la Statistique et des Études Économiques (Francia), y Statistics Canada (Canadá).

II. TASA DE INFLACIÓN MENSUAL POR TRIMESTRE (ANUALIZADA) (2016-19)

CUADRO II. 1.: ARGENTINA

Trimestre	C.A.B.A.	Córdoba	Mendoza	Neuquén	San Luis	Santa Fe	Argentina
I 16	56,4%	44,0%	s.d.	62,2%	47,6%	46,5%	s.d.
II	77,5%	59,0%	52,0%	41,0%	43,1%	55,8%	s.d.
III	11,4%	15,9%	1,6%	33,8%	20,0%	13,1%	14,5%
IV	27,3%	23,1%	30,9%	17,6%	18,2%	21,5%	22,8%
I 17	31,5%	32,9%	28,5%	20,3%	26,9%	35,0%	27,0%
II	24,1%	19,5%	24,7%	21,4%	22,5%	24,8%	23,3%
III	21,8%	21,6%	24,1%	20,7%	20,8%	21,5%	22,1%
IV	27,3%	28,8%	21,5%	23,2%	27,3%	23,4%	27,0%
I 18	28,3%	29,6%	39,8%	24,0%	30,7%	30,3%	29,4%
II	42,6%	38,7%	47,6%	47,1%	43,2%	43,1%	40,1%
III	62,4%	64,8%	71,3%	83,0%	77,3%	70,2%	69,8%
IV	50,8%	55,9%	57,1%	60,5%	52,9%	56,4%	54,7%
I 19	55,1%	57,5%	51,9%	44,7%	60,9%	54,9%	56,2%
II	45,9%	39,4%	44,6%	41,7%	43,7%	45,0%	43,8%
III	51,9%	59,0%	61,0%	93,1%	63,1%	58,3%	60,3%
IV	49,7%	52,7%	57,7%	70,7%	64,2%	54,7%	55,8%
I 20	32,0%	38,5%	37,1%	36,8%	40,0%	32,0%	35,1%

Fuentes: Instituto Nacional de Estadística y Censos, Dirección General de Estadística y Censos del GCBA; Dirección General de Estadística y Censos de la Provincia de Córdoba, Dirección de Estadísticas e Investigaciones Económicas del Gob. de la Provincia de Mendoza, Dirección Provincial de Estadística y Censos del Gobierno de la Provincia de Neuquén, Dir. Provincia de Estadística y Censos de la Provincia de San Luis, e Instituto Provincial de Estadística y Censos de la Provincia de Santa Fe. Para la tasa de desocupación de Santa Fe se consideró el promedio simple de los valores computados por el INDEC para los aglomerados Gran Rosario y Gran Santa Fe.

CUADRO II. 2.: PAÍSES SELECCIONADOS DE SUDAMÉRICA

Trim.	Argentina	Brasil	Chile	Colombia	Ecuador	Perú	Uruguay
I 16	s.d.	10,9%	4,5%	15,0%	2,4%	4,7%	22,3%
II	s.d.	7,2%	5,3%	6,1%	2,8%	1,5%	7,5%
III	14,5%	4,2%	6,6%	0,6%	-0,4%	2,6%	4,9%
IV	22,8%	3,0%	1,6%	1,9%	-0,3%	4,2%	-1,0%
I 17	27,0%	3,9%	4,5%	10,5%	1,7%	7,7%	16,2%
II	23,3%	0,9%	-0,4%	3,3%	-0,4%	-3,3%	2,0%
III	22,1%	2,4%	0,8%	0,5%	-1,1%	3,5%	6,7%
IV	27,0%	4,7%	3,2%	2,4%	-1,0%	-2,0%	2,0%
I 18	29,4%	2,8%	3,2%	6,5%	1,6%	3,5%	16,6%
II	40,1%	7,8%	2,8%	3,5%	-2,4%	0,8%	7,7%
III	69,8%	2,9%	2,4%	0,6%	2,7%	2,9%	7,3%
IV	54,7%	1,6%	0,4%	2,2%	-0,8%	1,6%	0,8%
I 19	56,2%	6,2%	2,4%	6,6%	0,1%	3,7%	15,8%
II	43,8%	2,9%	3,7%	4,4%	-0,1%	1,1%	6,0%
III	60,3%	1,0%	1,6%	2,2%	-0,1%	1,1%	9,0%
IV	55,8%	7,3%	4,1%	2,1%	-0,1%	1,8%	4,7%
I 20	35,1%	2,1%	5,3%	6,8%	1,1%	3,4%	17,4%

Fuentes de la información: Instituto Nacional de Estadística y Censos (Argentina), Banco Central do Brasil, Instituto Brasileiro de Geografía e Estadística (Brasil), Departamento Administrativo Nacional de Estadística (Colombia), Banco de la República (Colombia), Banco Central de Chile, Instituto Nacional de Estadísticas (Chile), Instituto Nacional de Estadística y Censos (Ecuador), Instituto Nacional de Estadística e Informática (Perú), Banco Central de Reserva (Perú) e Instituto Nacional de Estadística (Uruguay).

CUADRO II.3.: PAÍSES SELECCIONADOS DE ALTOS INGRESOS

Trim.	Alemania	Australia	Canadá	España	Estados Unidos	Francia	Gran Bretaña	Italia	Japón
I 16	0,9%	-0,7%	4,5%	-6,3%	2,7%	-0,1%	0,0%	-0,9%	-0,4%
II	3,2%	1,5%	3,8%	7,1%	4,9%	2,5%	2,4%	1,2%	0,8%
III	2,0%	3,0%	-0,9%	-2,3%	0,7%	-1,1%	2,0%	0,8%	-0,4%
IV	0,4%	2,2%	-1,2%	8,7%	0,0%	1,2%	2,8%	0,8%	1,2%
I 17	0,4%	1,8%	4,8%	-3,7%	4,0%	2,1%	2,0%	2,8%	-0,8%
II	4,0%	0,7%	1,6%	3,8%	1,9%	0,6%	3,2%	0,4%	1,2%
III	2,8%	2,6%	1,2%	-1,3%	3,1%	0,0%	3,1%	0,4%	1,2%
IV	-1,1%	2,5%	0,0%	5,8%	-0,5%	2,1%	2,7%	0,0%	2,8%
I 18	1,2%	1,8%	6,6%	-3,3%	5,0%	3,6%	0,4%	2,4%	-0,8%
II	5,6%	1,4%	2,1%	8,3%	4,0%	2,4%	3,1%	2,4%	-0,4%
III	3,5%	1,8%	0,3%	-1,3%	0,7%	0,7%	2,7%	0,8%	3,2%
IV	-3,4%	2,1%	-0,9%	1,5%	-1,9%	-0,3%	1,9%	-1,2%	-0,8%
I 19	0,0%	0,5%	6,1%	-2,6%	4,8%	1,6%	-0,4%	2,0%	0,0%
II	6,3%	2,5%	2,7%	4,4%	3,1%	2,7%	3,4%	1,2%	0,4%
III	0,8%	2,1%	-0,3%	-2,7%	1,0%	-0,3%	1,9%	-0,8%	1,2%
IV	-0,7%	2,8%	0,6%	4,4%	0,3%	1,9%	0,4%	-0,4%	1,6%
I 20	-0,7%	4,2%	0,6%	-5,8%	1,8%	-1,5%	0,4%	0,4%	-1,6%

Fuentes de la información: Bureau of Labor Statistics (EE.UU.), Federal Reserve Bank of Saint Louis (EE.UU.) Australian Bureau of Statistics, Reserve Bank of Australia, Statistics Bureau (Japón), OCDE, Banco Central Europeo, Eurostat, Statistisches Bundesamt (Alemania), Office for National Statistics (Reino Unido), Istituto Nazionale di Statistica (Italia), Instituto Nacional de Estadística (España), Ministerio de Empleo y Seguridad Social (España), Institut National de la Statistique et des Études Économiques (Francia), y Statistics Canada (Canadá).

III. TASA DE DESEMPLEO (2016-19)

CUADRO III.1.: ARGENTINA

Trimestre	C.A.B.A.	Córdoba	Mendoza	Neuquén	San Luis	Santa Fe	Ciudad de Rosario	Ciudad de Santa Fe	Argentina
I 16	s.d.	s.d.	s.d.	s.d.	s.d.	s.d.	s.d.	s.d.	s.d.
II 16	8,5%	11,5%	4,4%	8,6%	2,8%	8,4%	11,7%	5,0%	11,2%
III	7,9%	9,8%	4,2%	2,5%	4,0%	6,6%	9,3%	3,8%	8,5%
IV	5,7%	8,0%	3,3%	6,7%	3,6%	6,9%	8,6%	5,1%	7,6%
I 17	7,9%	9,6%	4,7%	5,0%	2,3%	7,8%	10,3%	5,2%	9,2%
II	7,0%	8,1%	3,7%	7,5%	2,8%	8,0%	10,8%	5,1%	8,7%
III	7,3%	9,1%	4,4%	6,2%	3,5%	5,8%	8,4%	3,1%	8,3%
IV	5,9%	6,6%	2,7%	5,8%	1,2%	5,5%	7,6%	3,3%	7,2%
I 18	8,6%	10,3%	4,2%	5,5%	1,9%	8,0%	9,2%	6,7%	9,1%
II	7,8%	10,8%	5,5%	4,2%	3,3%	7,5%	8,0%	7,0%	9,6%
III	8,4%	9,1%	6,4%	5,3%	2,7%	5,8%	7,9%	3,6%	9,0%
IV	6,9%	9,2%	5,9%	4,8%	2,8%	7,9%	12,8%	3,0%	9,1%
I 19	7,2%	11,3%	8,4%	3,5%	2,0%	8,6%	11,7%	5,5%	10,1%
II	9,2%	13,1%	8,8%	5,4%	3,3%	9,0%	10,6%	7,4%	10,6%
III	7,9%	11,0%	8,6%	6,2%	3,9%	6,9%	8,7%	5,0%	9,7%
IV	6,9%	7,7%	7,3%	5,7%	2,9%	7,1%	8,7%	5,5%	8,9%
I 20	8,5%	10,8%	9,8%	6,5%	2,8%	9,6%	12,9%	6,2%	10,4%

Fuentes: Instituto Nacional de Estadística y Censos, Dirección General de Estadística y Censos del GCBA; Dirección General de Estadística y Censos de la Provincia de Córdoba, Dirección de Estadísticas e Investigaciones Económicas del Gob. de la Provincia de Mendoza, Dirección Provincial de Estadística y Censos del Gobierno de la Provincia de Neuquén, Dir. Provincia de Estadística y Censos de la Provincia de San Luis, e Instituto Provincial de Estadística y Censos de la Provincia de Santa Fe. Para la tasa de desocupación de Santa Fe se consideró el promedio simple de los valores computados por el INDEC para los aglomerados Gran Rosario y Gran Santa Fe.

CUADRO III. 2.: PAÍSES SELECCIONADOS DE SUDAMÉRICA

Trim.	Argentina	Brasil	Chile	Colombia	Ecuador	Perú	Uruguay
I 16	s.d.	10,9%	6,5%	10,7%	5,7%	7,9%	6,9%
II	11,2%	11,3%	7,0%	8,9%	5,3%	7,8%	7,0%
III	8,5%	11,8%	7,0%	9,1%	5,2%	8,2%	6,8%
IV	7,6%	12,0%	6,2%	8,2%	5,2%	7,5%	6,1%
I 17	9,2%	13,3%	7,0%	10,6%	4,4%	8,5%	7,5%
II	8,7%	13,2%	7,3%	9,0%	4,5%	8,1%	6,8%
III	8,3%	12,5%	7,0%	9,3%	4,1%	7,7%	6,4%
IV	7,2%	12,1%	6,5%	8,5%	4,6%	7,5%	6,5%
I 18	9,1%	12,7%	7,4%	10,7%	4,4%	8,8%	7,8%
II	9,6%	12,6%	7,5%	9,4%	4,1%	8,1%	6,7%
III	9,0%	12,0%	7,5%	9,5%	4,0%	8,5%	6,2%
IV	9,1%	11,7%	7,2%	9,2%	3,7%	8,1%	6,2%
I 19	10,1%	12,4%	7,2%	11,8%	4,6%	8,8%	7,4%
II	10,6%	12,2%	7,3%	10,1%	4,4%	8,9%	6,8%
III	9,7%	11,8%	7,3%	10,6%	4,4%	9,2%	5,9%
IV	8,9%	11,3%	7,1%	9,5%	3,8%	8,8%	6,3%
I 20	10,4%	11,9%	8,2%	14,4%	-	9,7%	7,1%

Fuentes de la información: Instituto Nacional de Estadística y Censos (Argentina), Banco Central do Brasil, Instituto Brasileiro de Geografía e Estatística (Brasil), Departamento Administrativo Nacional de Estadística (Colombia), Banco de la República (Colombia), Banco Central de Chile, Instituto Nacional de Estadísticas (Chile), Instituto Nacional de Estadística y Censos (Ecuador), Instituto Nacional de Estadística e Informática (Perú), Banco Central de Reserva (Perú) e Instituto Nacional de Estadística (Uruguay). No se computó la tasa de desempleo para Ecuador, debido a que el Instituto Nacional de Estadísticas y Censos (INEC) suspendió las tareas de campo entre el 16 de marzo y el 14 de julio de este año.

CUADRO III.3.: PAÍSES SELECCIONADOS DE ALTOS INGRESOS

Trim.	Alemania	Australia	Canadá	España	Estados Unidos	Francia	Gran Bretaña	Italia	Japón
I 16	6,6%	6,2%	7,6%	21,0%	5,2%	10,7%	5,0%	12,1%	3,2%
II	6,1%	5,6%	6,9%	20,0%	4,8%	9,6%	4,8%	11,6%	3,2%
III	6,0%	5,6%	7,1%	18,9%	5,0%	9,6%	4,9%	10,8%	3,1%
IV	5,8%	5,4%	6,3%	18,7%	4,5%	10,4%	4,6%	12,2%	2,9%
I 17	6,2%	6,2%	7,1%	18,8%	4,9%	10,1%	4,6%	12,1%	2,9%
II	5,6%	5,5%	6,5%	17,2%	4,2%	9,1%	4,3%	11,0%	2,9%
III	5,6%	5,4%	6,3%	16,4%	4,4%	9,3%	4,4%	10,6%	2,8%
IV	5,3%	5,2%	5,5%	16,5%	3,9%	9,2%	4,2%	11,2%	2,6%
I 18	5,7%	6,0%	6,2%	16,7%	4,3%	9,6%	4,3%	11,6%	2,6%
II	5,1%	5,3%	5,9%	15,3%	3,8%	8,7%	4,1%	10,7%	2,6%
III	5,1%	5,1%	6,0%	14,6%	3,9%	8,8%	4,4%	9,4%	2,6%
IV	4,9%	4,8%	5,2%	14,5%	3,6%	9,1%	4,0%	10,8%	2,5%
I 19	5,2%	5,0%	5,8%	14,2%	3,9%	8,6%	3,8%	10,3%	2,5%
II	4,9%	5,2%	5,6%	14,1%	3,6%	8,5%	3,9%	10,0%	2,4%
III	5,0%	5,2%	5,6%	14,2%	3,6%	8,5%	3,8%	9,7%	2,3%
IV	4,8%	5,2%	5,7%	13,8%	3,5%	8,2%	3,8%	9,4%	2,3%
I 20	5,4%	5,5%	8,0%	14,1%	6,6%	8,0%	3,9%	8,3%	2,5%

Fuentes de la información: Bureau of Labor Statistics (EE.UU.), Federal Reserve Bank of Saint Louis (EE.UU.) Australian Bureau of Statistics, Reserve Bank of Australia, Statistics Bureau (Japón), OCDE, Banco Central Europeo, Eurostat, Statistisches Bundesamt (Alemania), Office for National Statistics (Reino Unido), Istituto Nazionale di Statistica (Italia), Instituto Nacional de Estadística (España), Ministerio de Empleo y Seguridad Social (España), Institut National de la Statistique et des Études Économiques (Francia), y Statistics Canada (Canadá).