

Índice de Okun



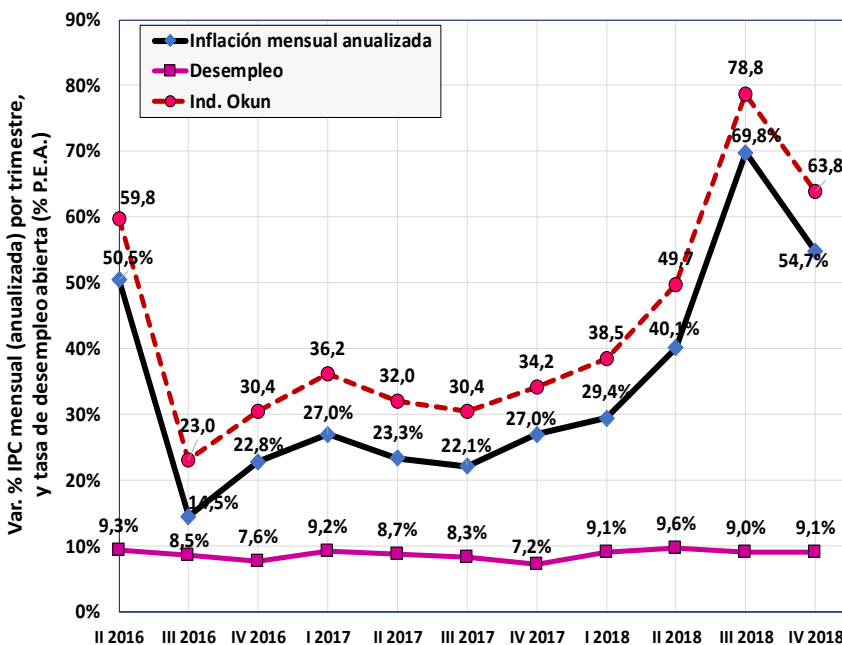
Instituto de Investigación

IV trimestre de 2018

El Índice de Okun, conocido como "Índice de Miseria", es la suma de la tasa de desempleo y la tasa de inflación anualizada.

ÍNDICE DE OKUN. IV TRIMESTRE DE 2018

- En el 4° trimestre de 2018 el indicador de Argentina se redujo en 15 puntos respecto del nivel del 3er trimestre (78,8), el más alto desde 2016. Aun así, el nivel del 4° trimestre de 2018 (63,8) es el segundo más alto desde 2016.
- Entre los países seleccionados de Sudamérica el mayor índice del 4° trimestre fue el de Argentina (63,8), seguido por Brasil (13,2) y Colombia (11,4). Los menores correspondieron a Uruguay (6,9) y Ecuador (2,9).
- Entre los países de altos ingresos, los mayores índices fueron los de España (15,9) e Italia (9,7) y los menores correspondieron a Estados Unidos (1,7) y Japón (1,6).



Trimestre	Inflación mensual anualizada	Desempleo	Ind. Okun
II 2016	50,5%	9,3%	59,8
III 2016	14,5%	8,5%	23,0
IV 2016	22,8%	7,6%	30,4
I 2017	27,0%	9,2%	36,2
II 2017	23,3%	8,7%	32,0
III 2017	22,1%	8,3%	30,4
IV 2017	27,0%	7,2%	34,2
I 2018	29,4%	9,1%	38,5
II 2018	40,1%	9,6%	49,7
III 2018	69,8%	9,0%	78,8
IV 2018	54,7%	9,1%	63,8
Promedio	34,7%	8,7%	43,3

Fuente: elaboración propia en base a INDEC

- ✓ Tendencia del índice: estable.
- ✓ Tendencia del desempleo: estable.
- ✓ Tendencia del IPC: estable, en torno de los niveles actuales.

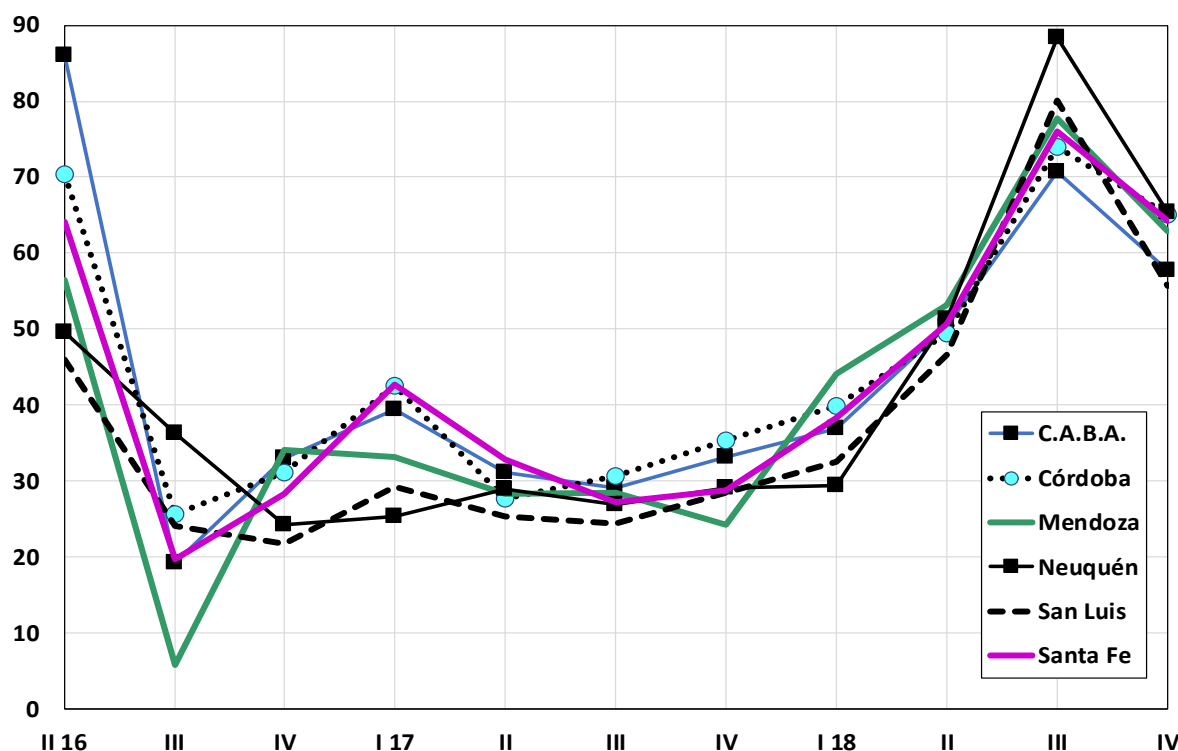
Decano Facultad de Ciencias Económicas y Empresariales: Héctor F. Dama
 Director Instituto de Investigación: Juan Massot - Editor: Héctor Rubini

Viamonte 1816 - C1056ABB - CABA - Argentina - (+54-11) 4811-5327 / 6052 / 7441
 fceye.usal.edu.ar - @usal.fceye

ARGENTINA

- En el 4° trimestre de 2018 el Índice de Miseria descendió en todas las jurisdicciones relevadas, pero son los más altos desde el 2° trimestre de 2016, detrás de los máximos del 3er trimestre de 2018.
- El mayor valor de dicho Índice fue el de Córdoba (65,1) y el menor, el de San Luis (55,7).
- Los mayores descensos respecto del 3er trimestre de 2018 se registraron en San Luis (-24,3 puntos) y en Neuquén (-23 puntos).
- Las mayores tasas de desempleo del 4° trimestre de 2018 se observaron en el Gran Rosario (12,8%) y en la ciudad de Córdoba (9,2%). Las menores, en las ciudades de Santa Fe (3,0%) y San Luis (2,8%).
- En el 4° trimestre de 2018 la mayor inflación promedio mensual fue la de Neuquén: 4,02% (anualizada 60,5%) y la menor fue la de la Ciudad de Buenos Aires: 3,48% (anualizada equivalente: 50,8%).
- En los primeros dos meses de 2019 las mayores tasas de inflación mensual promedio han sido las de las provincias de Córdoba (3,9%), y San Luis y Santa Fe (3,7% en ambos casos). La menor fue la de la provincia de Neuquén (2,7%).
- La inflación acumulada en 12 meses hasta febrero de 2019 fue la de San Luis (55,2%), seguida por Neuquén (54,9%). La menor en dicho período fue la de la Ciudad de Buenos Aires (49,7%)

GRANDES AGLOMERADOS URBANOS: ÍNDICE DE OKUN (2016-2018)



Fuente: elaboración propia en base a INDEC e institutos provinciales de estadísticas y censos.

Jurisdicc.	Trimestre		Var. trim. en p.p.	Factor de mayor incidencia
	III 2018	IV		
Mendoza	77,7	63,0	-14,7	Inflación
Neuquén	88,3	65,3	-23,0	Inflación
Santa Fe	76,0	64,3	-11,7	Inflación
Córdoba	73,9	65,1	-8,8	Inflación
C.A.B.A.	70,8	57,7	-13,1	Inflación
San Luis	80,0	55,7	-24,3	Inflación

Nacional	78,8	63,8	-15,0	Inflación
----------	------	------	-------	-----------

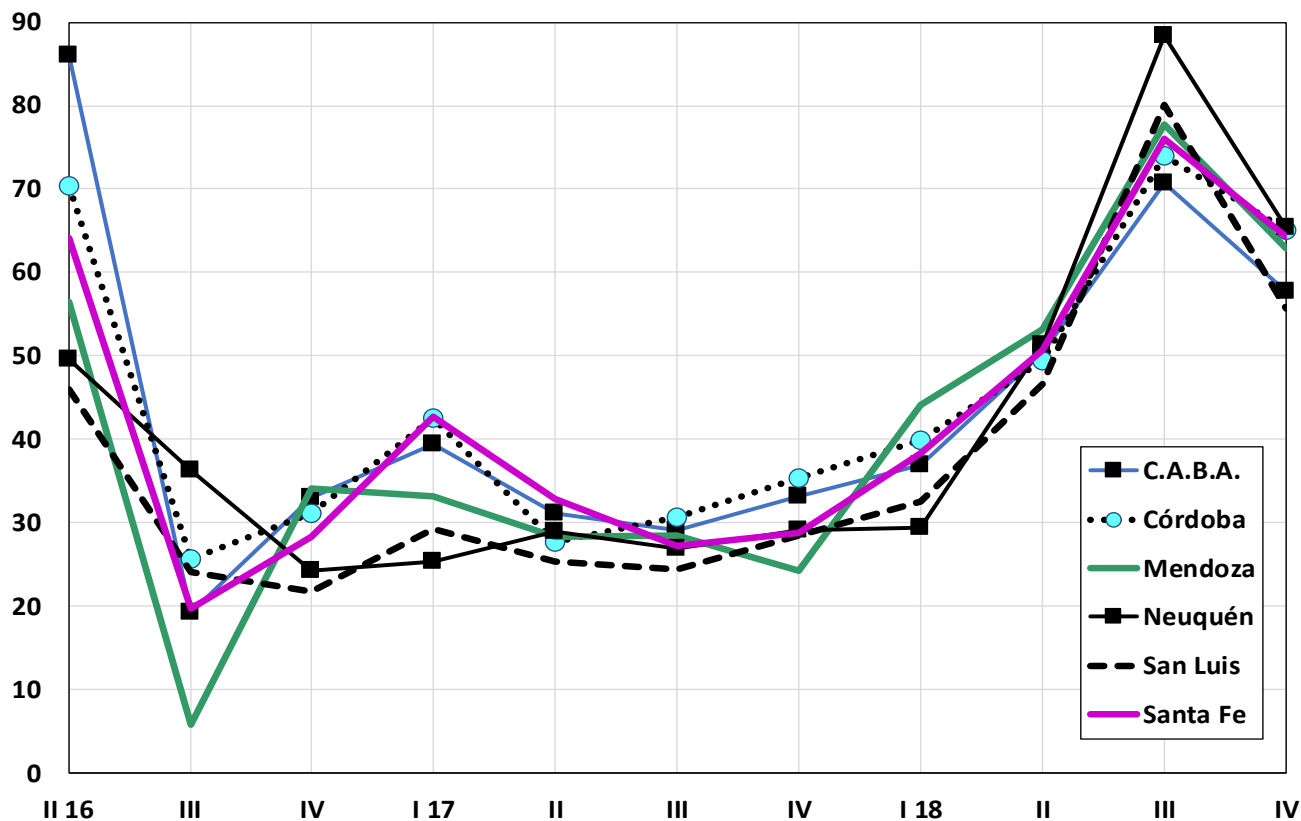
Máximo 4° trimestre 2018: Mendoza (63,0)
 Mínimo 4° trimestre 2018: San Luis (55,7)

Máximo 3er trimestre 2018: Neuquén (88,3)
 Mínimo 3er trimestre 2018: C-A-B-A- (70,8)

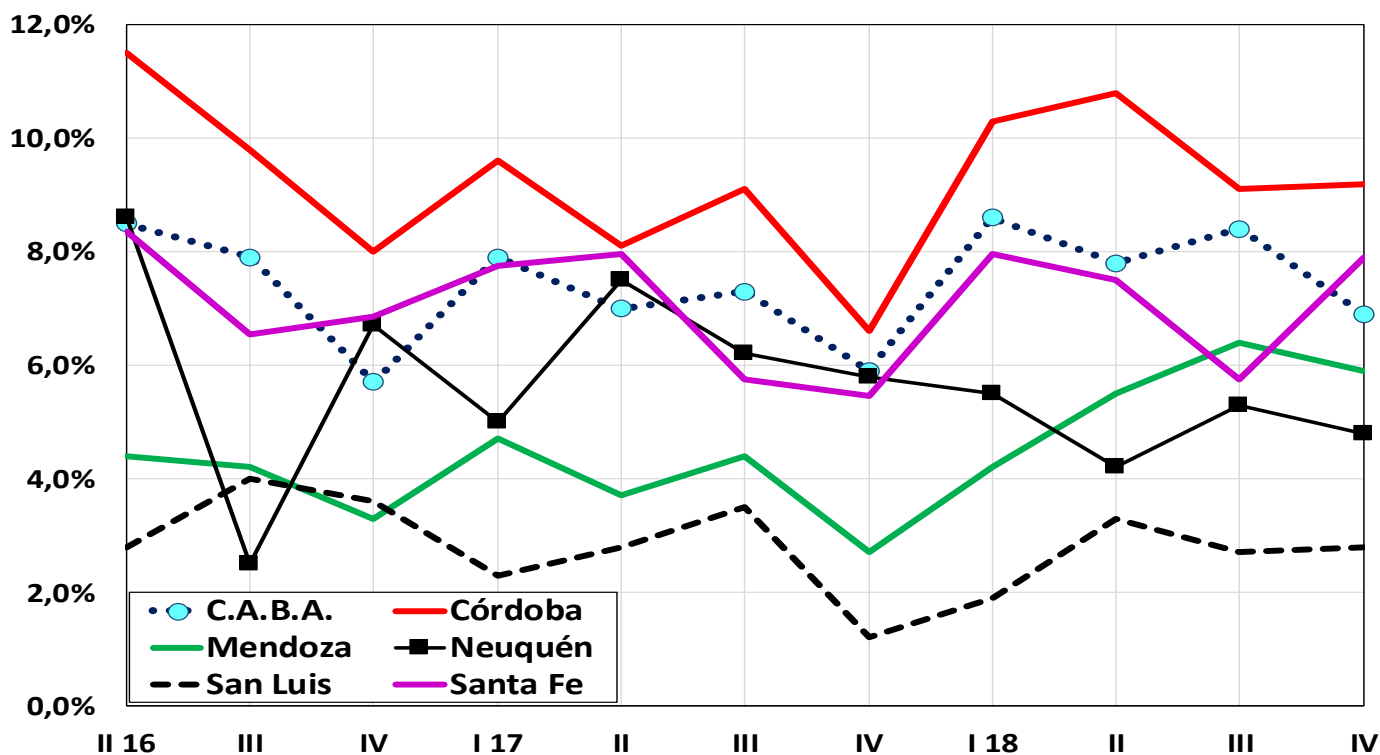
Diferencia entre máximo y mínimo
 7,3 puntos

17,5 puntos

TASA DE INFLACIÓN (ANUALIZADA) POR TRIMESTRE (2016-18)



TASA DE DESEMPLEO POR TRIMESTRE (2016-18)

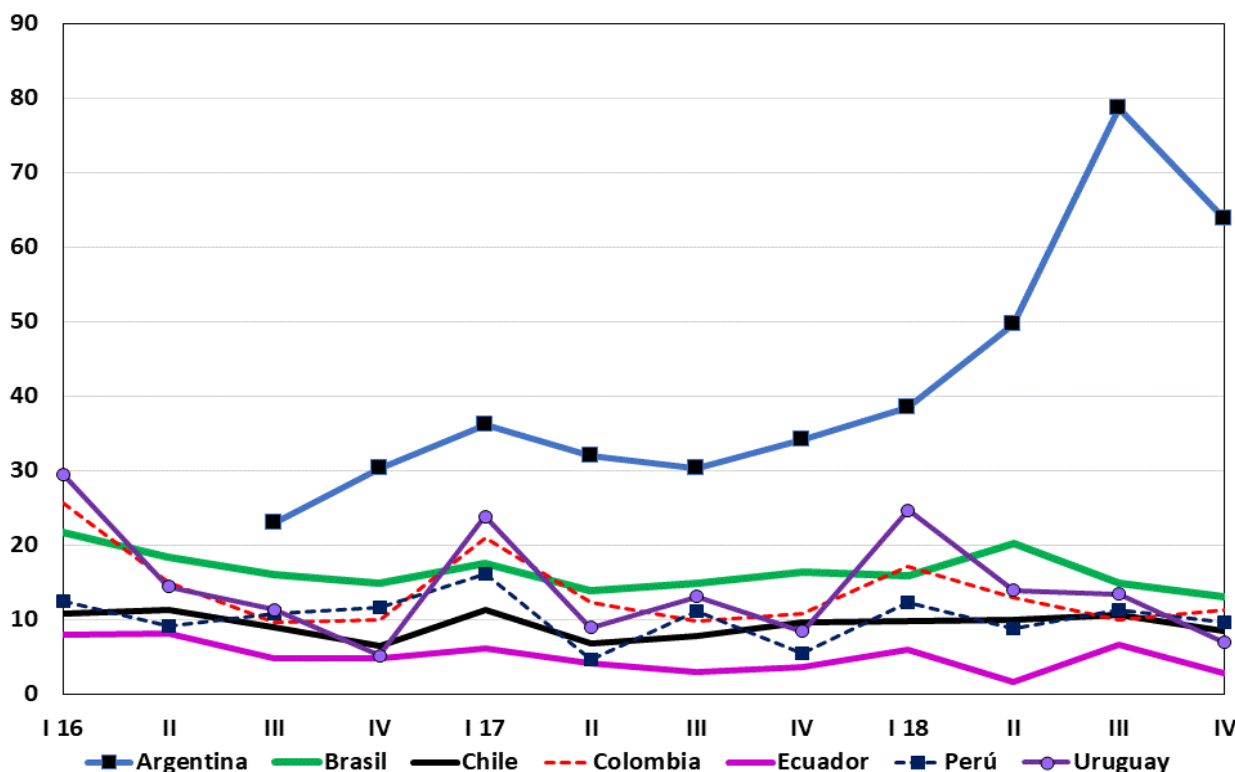


Fuentes: Instituto Nacional de Estadística y Censos, Dirección General de Estadística y Censos del GCBA; Dirección General de Estadística y Censos de la Provincia de Córdoba, Dirección de Estadísticas e Investigaciones Económicas del Gob. de la Provincia de Mendoza, Dirección Provincial de Estadística y Censos del Gobierno de la Provincia de Neuquén, Dir. Provincia de Estadística y Censos de la Provincia de San Luis, e Instituto Provincial de Estadística y Censos de la Provincia de Santa Fe. Para la tasa de desocupación de Santa Fe se consideró el promedio simple de los valores computados por el INDEC para los aglomerados Gran Rosario y Gran Santa Fe.

PAÍSES SELECCIONADOS DE SUDAMÉRICA

ÍNDICE DE OKUN (2016-2018)

Máximo 4° trimestre 2018: Argentina (63,8) Mínimo 4° trimestre 2018: Ecuador (2,9)
 Máximo 3er trimestre 2018: Argentina (78,8) Mínimo 3er trimestre 2018: Ecuador (6,7)

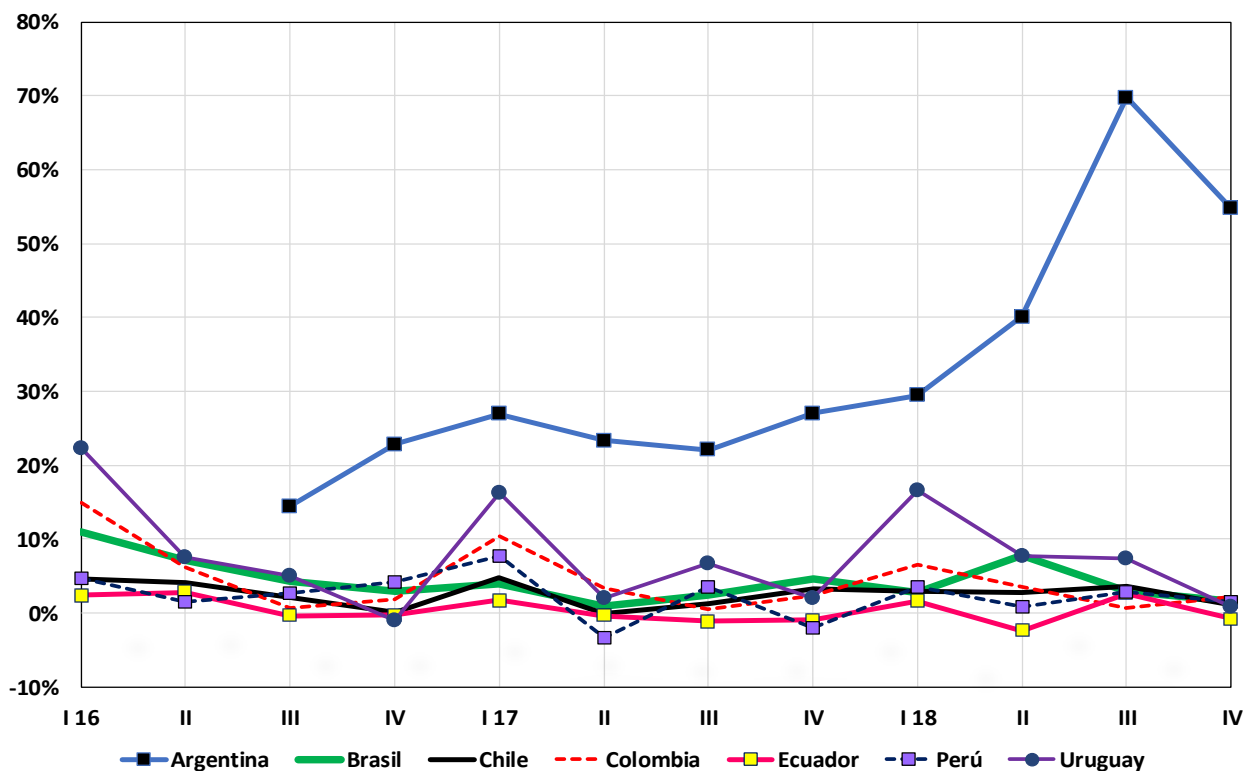


País	Trimestre		Var. trim. en p.p.	Factor de mayor incidencia
	III 2018	IV		
Argentina	78,8	63,8	-15,0	Inflación
Brasil	15,0	13,2	-1,8	Inflación
Colombia	10,1	11,4	1,3	Inflación
Perú	11,4	9,7	-1,6	Inflación
Chile	10,6	8,5	-2,1	Inflación
Uruguay	13,5	6,9	-6,6	Inflación
Ecuador	6,7	2,9	-3,8	Inflación

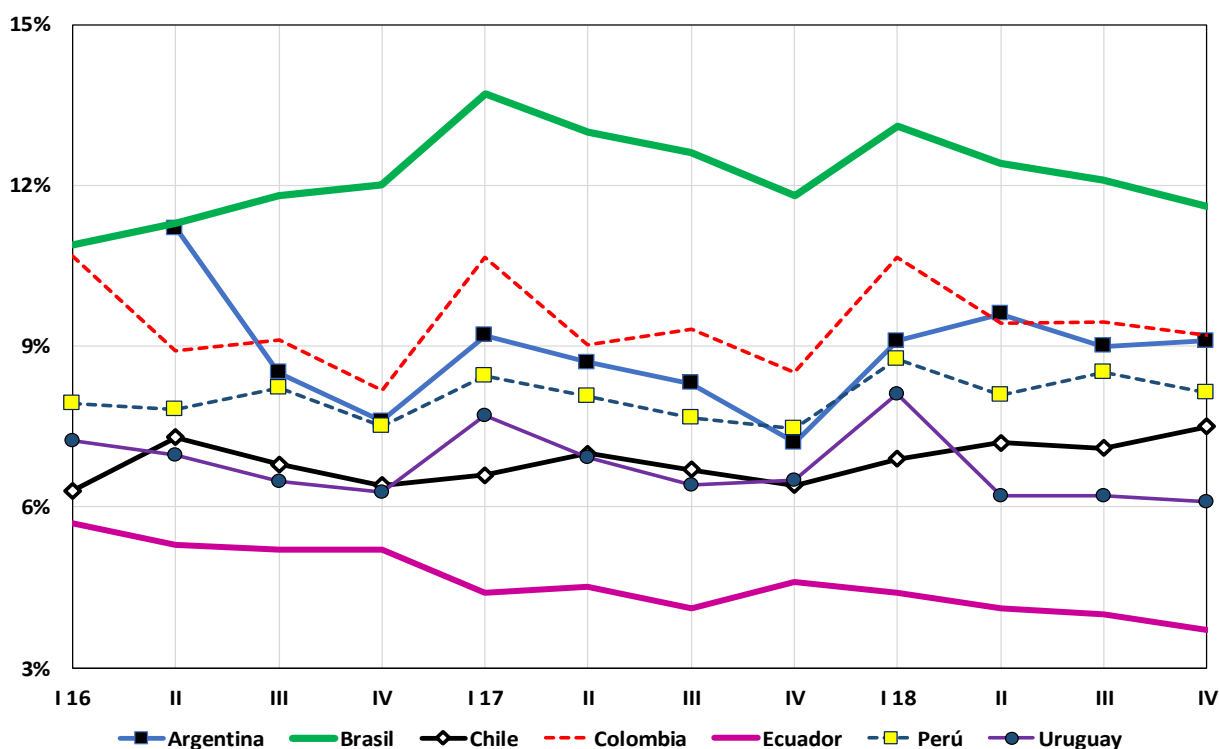
Los datos para el 4° trimestre de 2018 mostraron un aumento del Índice de Okun en Colombia y un descenso en los demás países de la región. Para el 1er trimestre de 2019 los datos preliminares de inflación sugieren que el mayor Índice de Miseria seguirá siendo el de Argentina.

Fuentes de la información: Instituto Nacional de Estadística y Censos (Argentina), Banco Central do Brasil, Instituto Brasileiro de Geografía e Estatística (Brasil), Departamento Administrativo Nacional de Estadística (Colombia), Banco de la República (Colombia), Banco Central de Chile, Instituto Nacional de Estadísticas (Chile), Instituto Nacional de Estadística e Informática (Perú), Banco Central de Reserva (Perú) e Instituto Nacional de Estadística (Uruguay).

TASA DE INFLACIÓN (ANUALIZADA) POR TRIMESTRE (2016-18)



TASA DE DESEMPLEO POR TRIMESTRE (2016-18)



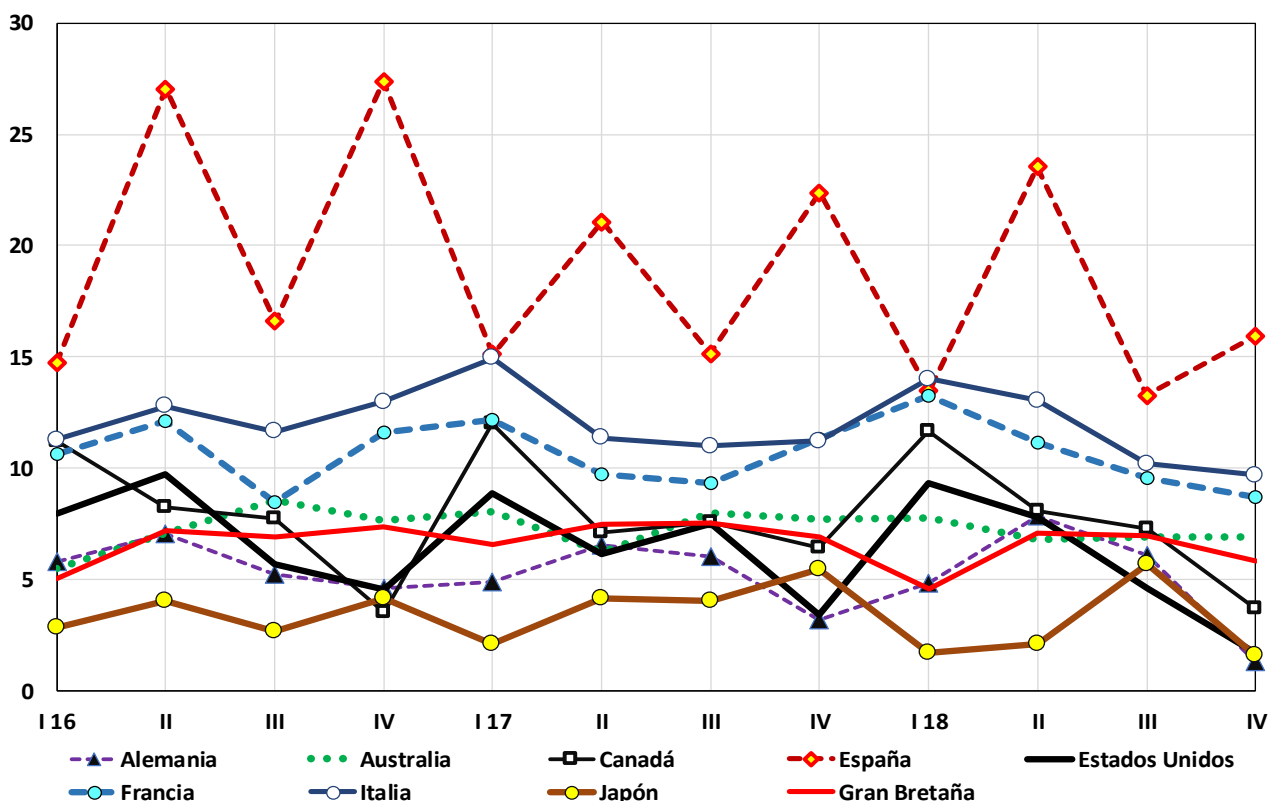
Fuentes de la información: Instituto Nacional de Estadística y Censos (Argentina), Banco Central do Brasil, Instituto Brasileiro de Geografia e Estatística (Brasil), Departamento Administrativo Nacional de Estadística (Colombia), Banco de la República (Colombia), Banco Central de Chile, Instituto Nacional de Estadísticas (Chile), Instituto Nacional de Estadística e Informática (Perú), Banco Central de Reserva (Perú) e Instituto Nacional de Estadística (Uruguay).

PAÍSES DE ALTOS INGRESOS

ÍNDICE DE OKUN (2016-2018)

Máximo 4º trim. 2018: España (15,9). Mínimo 4º trimestre 2018: Alemania (1,3)

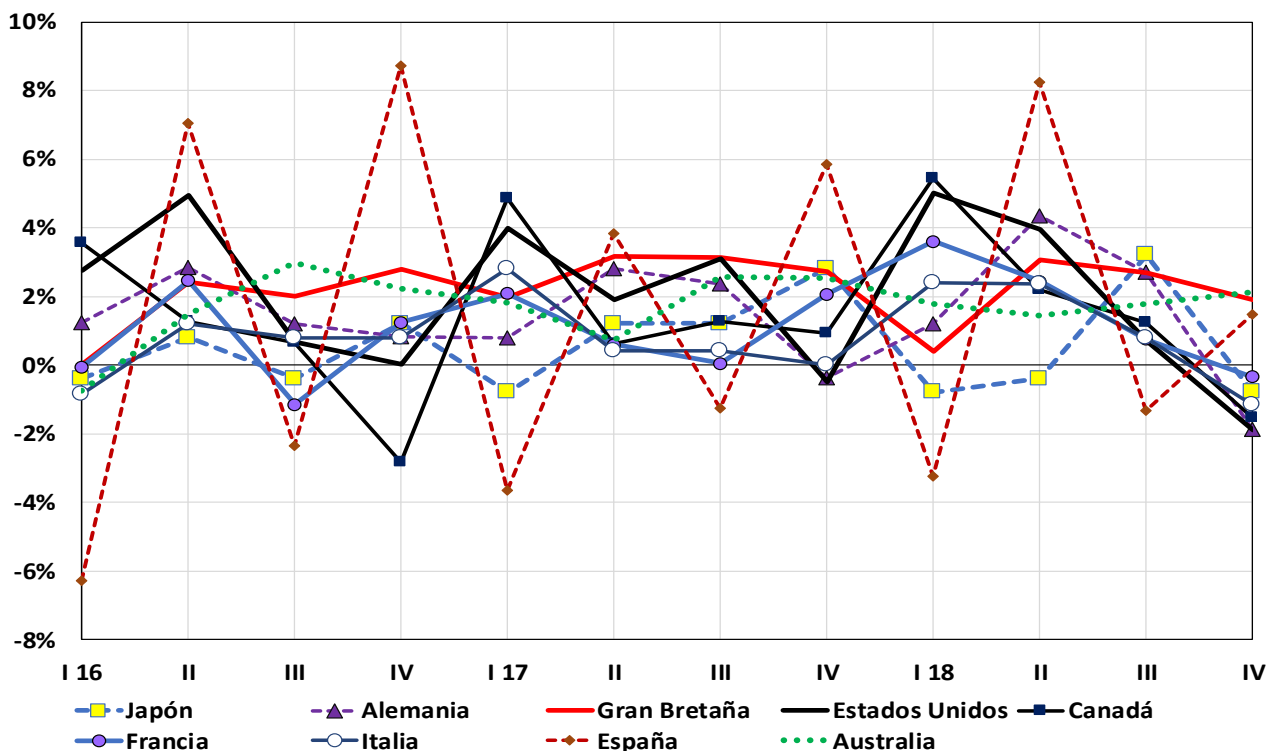
Máximo 3º trim. 2018: España (13,3). Mínimo 3º trimestre 2018: Estados Unidos (4,6)



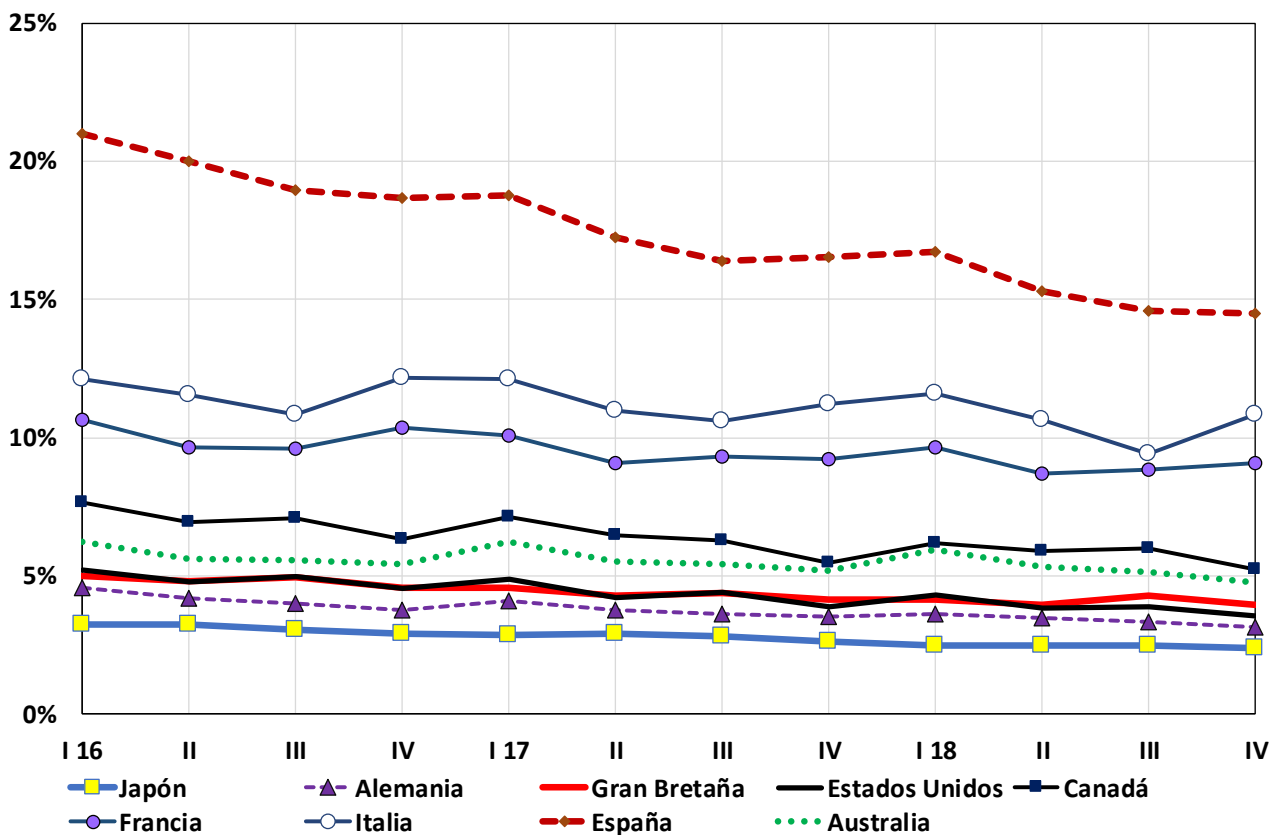
País	Trimestre		Var. trim. en p.p.	Factor de mayor incidencia
	III 2018	IV		
España	13,3	15,9	2,6	Desempleo
Italia	10,2	9,7	-0,5	Inflación
Francia	9,6	8,7	-0,9	Inflación
Australia	6,9	6,9	0,0	Desempleo
Gran Bretaña	6,9	5,8	-1,1	Inflación
Canadá	7,2	3,7	-3,5	Inflación
Estados Unidos	4,6	1,7	-2,9	Inflación
Japón	5,7	1,6	-4,1	Inflación
Alemania	6,1	1,3	-4,8	Inflación

Fuentes de la información: Bureau of Labor Statistics (EE.UU.), Federal Reserve Bank of Saint Louis (EE.UU.) Australian Bureau of Statistics, Reserve Bank of Australia, Statistics Bureau (Japón), OCDE, Banco Central Europeo, Eurostat, Statistisches Bundesamt (Alemania), Office for National Statistics (Reino Unido), Istituto Nazionale di Statistica (Italia), Instituto Nacional de Estadística (España), Ministerio de Empleo y Seguridad Social (España), Institut National de la Statistique et des Études Économiques (Francia), y Statistics Canada (Canadá).

TASA DE INFLACIÓN (ANUALIZADA) POR TRIMESTRE (2016-18)



TASA DE DESEMPLEO POR TRIMESTRE (2016-18)



Fuentes de la información: Bureau of Labor Statistics (EE.UU.), Federal Reserve Bank of Saint Louis (EE.UU.) Australian Bureau of Statistics, Reserve Bank of Australia, Statistics Bureau (Japón), OCDE, Banco Central Europeo, Eurostat, Statistisches Bundesamt (Alemania), Office for National Statistics (Reino Unido), Istituto Nazionale di Statistica (Italia), Instituto Nacional de Estadística (España), Ministerio de Empleo y Seguridad Social (España), Institut National de la Statistique et des Études Économiques (Francia), y Statistics Canada (Canadá).

ANEXO ESTADÍSTICO

I. ÍNDICE DE OKUN (2016-18)

CUADRO I. 1.: ARGENTINA

Trimestre	C.A.B.A.	Córdoba	Mendoza	Neuquén	San Luis	Santa Fe	Argentina
II 16	86,0	70,5	56,4	49,6	45,9	64,2	s.d.
III	19,3	25,7	5,8	36,3	24,0	19,7	23,0
IV	33,0	31,1	34,2	24,3	21,8	28,3	30,4
I 17	39,4	42,5	33,2	25,3	29,2	42,8	36,2
II	31,1	27,6	28,4	28,9	25,3	32,8	32,0
III	29,1	30,7	28,5	26,9	24,3	27,2	30,4
IV	33,2	35,4	24,2	29,0	28,5	28,8	34,2
I 18	36,9	39,9	44,0	29,5	32,6	38,3	38,5
II	50,4	49,5	53,1	51,3	46,5	50,6	49,7
III	70,8	73,9	77,7	88,3	80,0	76,0	78,8
IV	57,7	65,1	63,0	65,3	55,7	64,3	63,8

Fuentes: Instituto Nacional de Estadística y Censos, Dirección General de Estadística y Censos del GCBA; Dirección General de Estadística y Censos de la Provincia de Córdoba, Dirección de Estadísticas e Investigaciones Económicas del Gob. de la Provincia de Mendoza, Dirección Provincial de Estadística y Censos del Gobierno de la Provincia de Neuquén, Dir. Provincia de Estadística y Censos de la Provincia de San Luis, e Instituto Provincial de Estadística y Censos de la Provincia de Santa Fe. Para la tasa de desocupación de Santa Fe se consideró el promedio simple de los valores computados por el INDEC para los aglomerados Gran Rosario y Gran Santa Fe.

CUADRO I. 2.: PAÍSES SELECCIONADOS DE SUDAMÉRICA

Trim.	Argentina	Brasil	Chile	Colombia	Ecuador	Perú	Uruguay
I 16	s.d.	21,8	10,9	25,7	8,1	12,6	29,6
II	s.d.	18,5	11,4	15,0	8,1	9,3	14,5
III	23,0	16,0	9,0	9,7	4,8	10,8	11,4
IV	30,4	15,0	6,5	10,1	4,9	11,7	5,2
I 17	36,2	17,6	11,3	21,1	6,1	16,2	23,9
II	32,0	13,9	6,9	12,3	4,1	4,8	9,0
III	30,4	15,0	7,9	9,8	3,0	11,1	13,1
IV	34,2	16,5	9,7	10,9	3,6	5,5	8,5
I 18	38,5	15,9	9,8	17,1	6,0	12,3	24,7
II	49,7	20,2	10,0	13,0	1,7	8,9	13,9
III	78,8	15,0	10,6	10,1	6,7	11,4	13,5
IV	63,8	13,2	8,5	11,4	2,9	9,7	6,9

Fuentes de la información: Instituto Nacional de Estadística y Censos (Argentina), Banco Central do Brasil, Instituto Brasileiro de Geografía e Estatística (Brasil), Departamento Administrativo Nacional de Estadística (Colombia), Banco de la República (Colombia), Banco Central de Chile, Instituto Nacional de Estadísticas (Chile), Instituto Nacional de Estadística e Informática (Perú), Banco Central de Reserva (Perú) e Instituto Nacional de Estadística (Uruguay).

CUADRO I.3.: PAÍSES SELECCIONADOS DE ALTOS INGRESOS

Trim.	Alemania	Australia	Canadá	España	Estados Unidos	Francia	Italia	Japón	Gran Bretaña
I 16	5,8	5,5	11,2	14,7	7,9	10,6	11,3	2,8	5,0
II	7,0	7,1	8,2	27,1	9,7	12,1	12,8	4,0	7,2
III	5,2	8,5	7,7	16,6	5,7	8,5	11,6	2,7	6,9
IV	4,6	7,7	3,5	27,4	4,5	11,6	13,0	4,1	7,4
I 17	4,9	8,1	12,0	15,1	8,9	12,2	15,0	2,1	6,5
II	6,6	6,2	7,1	21,1	6,1	9,7	11,4	4,1	7,5
III	6,0	8,0	7,6	15,1	7,5	9,3	11,0	4,0	7,5
IV	3,2	7,7	6,4	22,4	3,4	11,3	11,2	5,4	6,9
I 18	4,8	7,8	11,6	13,5	9,3	13,2	14,0	1,7	4,6
II	7,8	6,8	8,1	23,6	7,8	11,1	13,0	2,1	7,0
III	6,1	6,9	7,2	13,3	4,6	9,6	10,2	5,7	6,9
IV	1,3	6,9	3,7	15,9	1,7	8,7	9,7	1,6	5,8

Fuentes de la información: Bureau of Labor Statistics (EE.UU.), Federal Reserve Bank of Saint Louis (EE.UU.) Australian Bureau of Statistics, Reserve Bank of Australia, Statistics Bureau (Japón), OCDE, Banco Central Europeo, Eurostat, Statistisches Bundesamt (Alemania), Office for National Statistics (Reino Unido), Istituto Nazionale di Statistica (Italia), Instituto Nacional de Estadística (España), Ministerio de Empleo y Seguridad Social (España), Institut National de la Statistique et des Études Économiques (Francia), y Statistics Canada (Canadá).

II. TASA DE INFLACIÓN MENSUAL POR TRIMESTRE (ANUALIZADA) (2016-18)

CUADRO II. 1.: ARGENTINA

Trimestre	C.A.B.A.	Córdoba	Mendoza	Neuquén	San Luis	Santa Fe	Argentina
I 16	56,4%	44,0%	s.d.	62,2%	47,6%	46,5%	s.d.
II	77,5%	59,0%	52,0%	41,0%	43,1%	55,8%	s.d.
III	11,4%	15,9%	1,6%	33,8%	20,0%	13,1%	14,5%
IV	27,3%	23,1%	30,9%	17,6%	18,2%	21,5%	22,8%
I 17	31,5%	32,9%	28,5%	20,3%	26,9%	35,0%	27,0%
II	24,1%	19,5%	24,7%	21,4%	22,5%	24,8%	23,3%
III	21,8%	21,6%	24,1%	20,7%	20,8%	21,5%	22,1%
IV	27,3%	28,8%	21,5%	23,2%	27,3%	23,4%	27,0%
I 18	28,3%	29,6%	39,8%	24,0%	30,7%	30,3%	29,4%
II	42,6%	38,7%	47,6%	47,1%	43,2%	43,1%	40,1%
III	62,4%	64,8%	71,3%	83,0%	77,3%	70,2%	69,8%
IV	50,8%	55,9%	57,1%	60,5%	52,9%	56,4%	54,7%

Fuentes: Instituto Nacional de Estadística y Censos, Dirección General de Estadística y Censos del GCBA; Dirección General de Estadística y Censos de la Provincia de Córdoba, Dirección de Estadísticas e Investigaciones Económicas del Gob. de la Provincia de Mendoza, Dirección Provincial de Estadística y Censos del Gobierno de la Provincia de Neuquén, Dir. Provincia de Estadística y Censos de la Provincia de San Luis, e Instituto Provincial de Estadística y Censos de la Provincia de Santa Fe. Para la tasa de desocupación de Santa Fe se consideró el promedio simple de los valores computados por el INDEC para los aglomerados Gran Rosario y Gran Santa Fe.

CUADRO II. 2.: PAÍSES SELECCIONADOS DE SUDAMÉRICA

Trim.	Argentina	Brasil	Chile	Colombia	Ecuador	Perú	Uruguay
I 16	s.d.	10,9%	4,6%	15,0%	2,4%	4,7%	22,3%
II	s.d.	7,2%	4,1%	6,1%	2,8%	1,5%	7,5%
III	14,5%	4,2%	2,2%	0,6%	-0,4%	2,6%	4,9%
IV	22,8%	3,0%	0,1%	1,9%	-0,3%	4,2%	-1,0%
I 17	27,0%	3,9%	4,7%	10,5%	1,7%	7,7%	16,2%
II	23,3%	0,9%	-0,1%	3,3%	-0,4%	-3,3%	2,0%
III	22,1%	2,4%	1,2%	0,5%	-1,1%	3,5%	6,7%
IV	27,0%	4,7%	3,3%	2,4%	-1,0%	-2,0%	2,0%
I 18	29,4%	2,8%	2,9%	6,5%	1,6%	3,5%	16,6%
II	40,1%	7,8%	2,8%	3,5%	-2,4%	0,8%	7,7%
III	69,8%	2,9%	3,5%	0,6%	2,7%	2,9%	7,3%
IV	54,7%	1,6%	1,0%	2,2%	-0,8%	1,6%	0,8%

Fuentes de la información: Instituto Nacional de Estadística y Censos (Argentina), Banco Central do Brasil, Instituto Brasileiro de Geografia e Estatística (Brasil), Departamento Administrativo Nacional de Estadística (Colombia), Banco de la República (Colombia), Banco Central de Chile, Instituto Nacional de Estadísticas (Chile), Instituto Nacional de Estadística e Informática (Perú), Banco Central de Reserva (Perú) e Instituto Nacional de Estadística (Uruguay).

CUADRO II.3.: PAÍSES SELECCIONADOS DE ALTOS INGRESOS

Trim.	Japón	Alemania	Gran Bretaña	Estados Unidos	Canadá	Francia	Italia	España	Australia
I 16	-0,4%	1,2%	0,0%	2,7%	3,6%	-0,1%	-0,9%	-6,3%	-0,7%
II	0,8%	2,8%	2,4%	4,9%	1,3%	2,5%	1,2%	7,1%	1,5%
III	-0,4%	1,2%	2,0%	0,7%	0,6%	-1,1%	0,8%	-2,3%	3,0%
IV	1,2%	0,8%	2,8%	0,0%	-2,8%	1,2%	0,8%	8,7%	2,2%
I 17	-0,8%	0,8%	2,0%	4,0%	4,9%	2,1%	2,8%	-3,7%	1,8%
II	1,2%	2,8%	3,2%	1,9%	0,6%	0,6%	0,4%	3,8%	0,7%
III	1,2%	2,4%	3,1%	3,1%	1,3%	0,0%	0,4%	-1,3%	2,6%
IV	2,8%	-0,4%	2,7%	-0,5%	0,9%	2,1%	0,0%	5,8%	2,5%
I 18	-0,8%	1,2%	0,4%	5,0%	5,4%	3,6%	2,4%	-3,3%	1,8%
II	-0,4%	4,4%	3,1%	4,0%	2,2%	2,4%	2,4%	8,3%	1,4%
III	3,2%	2,7%	2,7%	0,7%	1,2%	0,7%	0,8%	-1,3%	1,8%
IV	-0,8%	-1,9%	1,9%	-1,9%	-1,5%	-0,3%	-1,2%	1,5%	2,1%

Fuentes de la información: Bureau of Labor Statistics (EE.UU.), Federal Reserve Bank of Saint Louis (EE.UU.) Australian Bureau of Statistics, Reserve Bank of Australia, Statistics Bureau (Japón), OCDE, Banco Central Europeo, Eurostat, Statistisches Bundesamt (Alemania), Office for National Statistics (Reino Unido), Istituto Nazionale di Statistica (Italia), Instituto Nacional de Estadística (España), Ministerio de Empleo y Seguridad Social (España), Institut National de la Statistique et des Études Économiques (Francia), y Statistics Canada (Canadá).

III. TASA DE DESEMPLEO (2016-18)

CUADRO III.1.: ARGENTINA

Trimestre	C.A.B.A.	Córdoba	Mendoza	Neuquén	San Luis	Santa Fe	Argentina
I 16	s.d.	s.d.	s.d.	s.d.	s.d.	s.d.	s.d.
II 16	8,5%	11,5%	4,4%	8,6%	2,8%	8,4%	11,2%
III	7,9%	9,8%	4,2%	2,5%	4,0%	6,6%	8,5%
IV	5,7%	8,0%	3,3%	6,7%	3,6%	6,9%	7,6%
I 17	7,9%	9,6%	4,7%	5,0%	2,3%	7,8%	9,2%
II	7,0%	8,1%	3,7%	7,5%	2,8%	8,0%	8,7%
III	7,3%	9,1%	4,4%	6,2%	3,5%	5,8%	8,3%
IV	5,9%	6,6%	2,7%	5,8%	1,2%	5,5%	7,2%
I 18	8,6%	10,3%	4,2%	5,5%	1,9%	8,0%	9,1%
II	7,8%	10,8%	5,5%	4,2%	3,3%	7,5%	9,6%
III	8,4%	9,1%	6,4%	5,3%	2,7%	5,8%	9,0%
IV	6,9%	9,2%	5,9%	4,8%	2,8%	7,9%	9,1%

Fuentes: Instituto Nacional de Estadística y Censos, Dirección General de Estadística y Censos del GCBA; Dirección General de Estadística y Censos de la Provincia de Córdoba, Dirección de Estadísticas e Investigaciones Económicas del Gob. de la Provincia de Mendoza, Dirección Provincial de Estadística y Censos del Gobierno de la Provincia de Neuquén, Dir. Provincia de Estadística y Censos de la Provincia de San Luis, e Instituto Provincial de Estadística y Censos de la Provincia de Santa Fe. Para la tasa de desocupación de Santa Fe se consideró el promedio simple de los valores computados por el INDEC para los aglomerados Gran Rosario y Gran Santa Fe.

CUADRO III. 2.: PAÍSES SELECCIONADOS DE SUDAMÉRICA

Trim.	Argentina	Brasil	Chile	Colombia	Ecuador	Perú	Uruguay
I 16	s.d.	10,9%	6,3%	10,7%	5,7%	7,9%	7,2%
II	11,2%	11,3%	7,3%	8,9%	5,3%	7,8%	7,0%
III	8,5%	11,8%	6,8%	9,1%	5,2%	8,2%	6,5%
IV	7,6%	12,0%	6,4%	8,2%	5,2%	7,5%	6,3%
I 17	9,2%	13,7%	6,6%	10,6%	4,4%	8,5%	7,7%
II	8,7%	13,0%	7,0%	9,0%	4,5%	8,1%	6,9%
III	8,3%	12,6%	6,7%	9,3%	4,1%	7,7%	6,4%
IV	7,2%	11,8%	6,4%	8,5%	4,6%	7,5%	6,5%
I 18	9,1%	13,1%	6,9%	10,7%	4,4%	8,8%	8,1%
II	9,6%	12,4%	7,2%	9,4%	4,1%	8,1%	6,2%
III	9,0%	12,1%	7,1%	9,5%	4,0%	8,5%	6,2%
IV	9,1%	11,6%	7,5%	9,2%	3,7%	8,1%	6,1%

Fuentes de la información: Instituto Nacional de Estadística y Censos (Argentina), Instituto Brasileiro de Geografia e Estatística (Brasil), Banco Central do Brasil (Brasil), Departamento Administrativo Nacional de Estadística (Colombia), Banco de la República (Colombia), Instituto Nacional de Estadísticas (Chile), Instituto Nacional de Estadística e Informática (Perú), Banco Central de Reserva (Perú) e Instituto Nacional de Estadística (Uruguay).

CUADRO III.3.: PAÍSES SELECCIONADOS DE ALTOS INGRESOS

Trim.	Japón	Alemania	Gran Bretaña	Estados Unidos	Canadá	Francia	Italia	España	Australia
I 16	3,2%	4,6%	5,0%	5,2%	7,6%	10,7%	12,1%	21,0%	6,2%
II	3,2%	4,2%	4,8%	4,8%	6,9%	9,6%	11,6%	20,0%	5,6%
III	3,1%	4,0%	4,9%	5,0%	7,1%	9,6%	10,8%	18,9%	5,6%
IV	2,9%	3,8%	4,6%	4,5%	6,3%	10,4%	12,2%	18,7%	5,4%
I 17	2,9%	4,1%	4,6%	4,9%	7,1%	10,1%	12,1%	18,8%	6,2%
II	2,9%	3,8%	4,3%	4,2%	6,5%	9,1%	11,0%	17,2%	5,5%
III	2,8%	3,6%	4,4%	4,4%	6,3%	9,3%	10,6%	16,4%	5,4%
IV	2,6%	3,5%	4,2%	3,9%	5,5%	9,2%	11,2%	16,5%	5,2%
I 18	2,5%	3,6%	4,2%	4,3%	6,2%	9,6%	11,6%	16,7%	6,0%
II	2,5%	3,5%	4,0%	3,8%	5,9%	8,7%	10,7%	15,3%	5,3%
III	2,5%	3,3%	4,3%	3,9%	6,0%	8,8%	9,4%	14,6%	5,1%
IV	2,4%	3,2%	3,9%	3,6%	5,2%	9,1%	10,8%	14,5%	4,8%

Fuentes de la información: Bureau of Labor Statistics (EE.UU.), Federal Reserve Bank of Saint Louis (EE.UU.) Australian Bureau of Statistics, Reserve Bank of Australia, Statistics Bureau (Japón), OCDE, Banco Central Europeo, Eurostat, Statistisches Bundesamt (Alemania), Office for National Statistics (Reino Unido), Istituto Nazionale di Statistica (Italia), Instituto Nacional de Estadística (España), Ministerio de Empleo y Seguridad Social (España), Institut National de la Statistique et des Études Économiques (Francia), y Statistics Canada (Canadá).