

INSTITUTO DE INVESTIGACIÓN  
FACULTAD DE CIENCIAS ECONÓMICAS Y EMPRESARIALES  
UNIVERSIDAD DEL SALVADOR

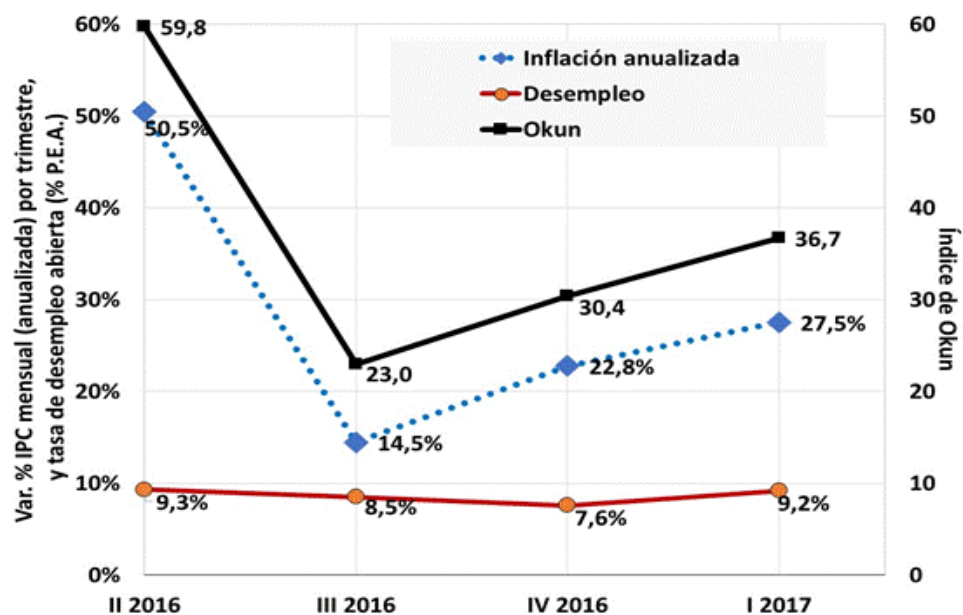
Este indicador, introducido por primera vez por el economista Arthur Okun y conocido generalmente como “Índice de Miseria”, es la suma de la tasa de desempleo y la tasa de inflación.

Este índice es un indicador de la percepción de “malestar económico” o expresión similar. Si bien debería elaborarse como la suma de la tasa de desempleo desestacionalizada y la tasa de inflación trimestral anualizada, en varios países y en los aglomerados urbanos de nuestro país no se dispone de información publicada de tasa de desempleo desestacionalizada, de modo que se utilizaron datos con estacionalidad. Por consiguiente, las variaciones del Índice de Okun está afectada por factores estacionales. Con respecto al ámbito internacional se seleccionaron países que disponen de información confiable y publicada con regularidad mensual.

## ARGENTINA. I TRIMESTRE DE 2017.

- El Índice de Argentina aumentó de 30,4 en el 4º trimestre de 2016 a 36,7 en el 1º trimestre de 2017 (+6,3 puntos). El factor de mayor incidencia, tanto en el nivel del Índice como en su variación, fue la inflación.
- La inflación promedio mensual subió de 1,1% en el 3er trimestre de 2016 (14,5% anualizado) a 1,7% en el 4º trimestre (22,8% anualizado), y luego a 2,0% en el 1er trimestre de este año (27,5% anualizado).
- Entre el 4º trimestre de 2016 y el 1er trimestre de este año el Índice de Miseria aumentó en todos los aglomerados urbanos relevados, excepto en Mendoza.
- Entre los países seleccionados de Sudamérica (Argentina, Brasil, Perú, Chile, Colombia, y Uruguay), el mayor índice es el de nuestro país. Si bien el factor de mayor incidencia de esta variación fue la inflación, en toda la región también aumentó el desempleo. Las mayores tasas de desocupación en el 1er trimestre de 2017 han sido las de Brasil (13,7%), Colombia (10,6%) y Argentina (9,2%).
- Entre los países de altos ingresos, los mayores índices del 1er trimestre de este año han sido los de España (15,3) e Italia (14,1), y los menores, los de Japón (2,1) y Estados Unidos (4,9).

### ARGENTINA: EVOLUCIÓN DEL ÍNDICE DE OKUN (2016-2017).



Fuente: elaboración propia en base a INDEC

UNIVERSIDAD  
DEL SALVADOR

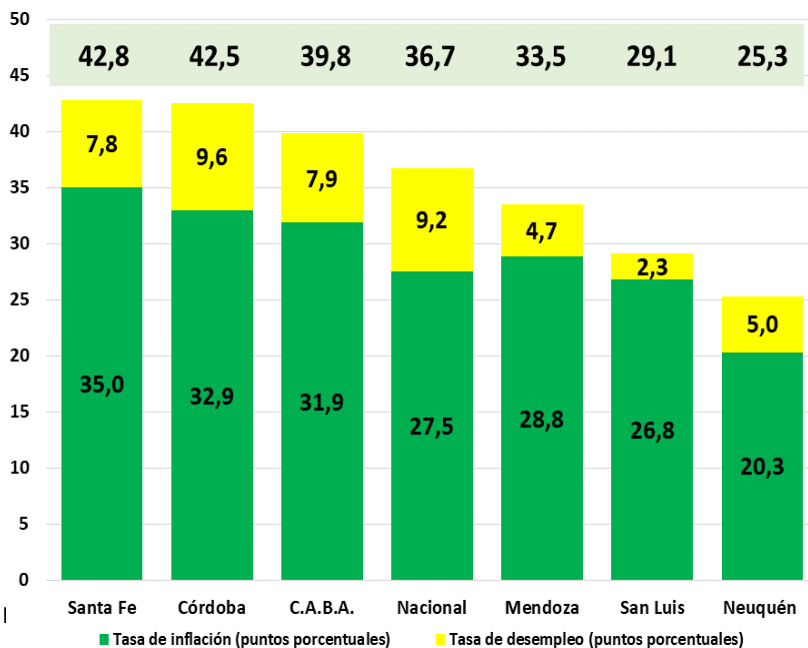
Facultad de  
Ciencias  
Económicas  
y Empresariales

Junio de 2017

VIAMONTE 1816  
C1056ABB  
CIUDAD DE BUENOS  
AIRES, ARGENTINA  
TEL +5411-4813-5622  
<http://fceye.usal.edu.ar>

**ARGENTINA. GRANDES AGLOMERADOS URBANOS. I TRIMESTRE DE 2017.**

- En el 1<sup>er</sup> trimestre de este año el mayor Índice de Miseria fue el de Santa Fe (42,8), y el menor fue el de Neuquén (25,3).
- El aumento observado en la mayoría de los índices por jurisdicción se explica fundamentalmente por el aumento de la tasa de inflación.
- Las mayores subas de este indicador se observaron en Santa Fe (+14,5 puntos), Córdoba (+11,4 puntos) y San Luis (+7,3 puntos). En los tres casos superó el aumento del índice nacional en igual período (+6,3 puntos).
- La única baja observada en este índice ha sido la de la provincia de Mendoza (-0,7 puntos).
- En el 1<sup>er</sup> trimestre de 2017 las mayores tasas de inflación se observaron en el mes de marzo en Mendoza (3,6%), Córdoba (3,4%) y San Luis (3,1%). Las menores se registraron en el mes de enero en San Luis y Mendoza (1,2%) y en febrero en Neuquén (1,2%).
- Sólo en la provincia de Mendoza se observó una desaceleración de la inflación, de 30,9% (anualizado) en el 4<sup>o</sup> trimestre de 2016 a 28,8% en el 1<sup>er</sup> trimestre de este año.
- La tasa de desempleo aumentó en el 1<sup>er</sup> trimestre de este año en la mayoría de los distritos relevados. Sólo descendió en Neuquén, de 6,7% a 5,0% de la Población Económica Activa (PEA), y en San Luis, de 3,6% a 2,3%.
- La mayor tasa de desempleo del 1<sup>er</sup> trimestre de 2017 ha sido la de Córdoba (9,6%), y la menor se observó en San Luis (2,3%).



**Índice de Okun**

Jurisdicc.	Trimestre		Factor de mayor incidencia
	IV 2016	I 2017	
Santa Fe	28,3	42,8	Inflación
Córdoba	31,1	42,5	Inflación
C.A.B.A.	33,0	39,8	Inflación
Mendoza	34,2	33,5	Inflación
San Luis	21,8	29,1	Inflación
Neuquén	24,3	25,3	Inflación
<b>Nacional</b>	<b>30,4</b>	<b>36,7</b>	<b>Inflación</b>

Máximo 1<sup>er</sup> trimestre 2017: Santa Fe (42,8)  
Mínimo 1<sup>er</sup> trimestre 2017: Neuquén (25,3)

Diferencia entre máximo y mínimo  
17,5 puntos

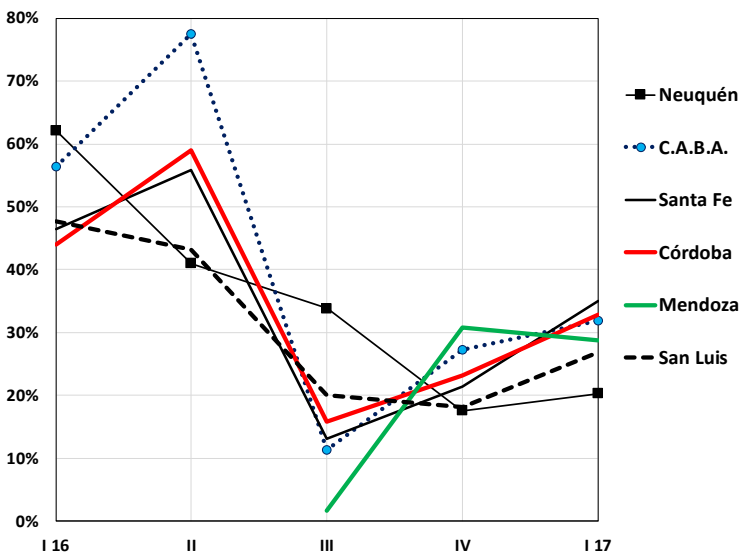
Máximo 4<sup>o</sup> trimestre 2016: Mendoza (34,2)  
Mínimo 4<sup>o</sup> trimestre 2016: San Luis (21,8)

12,4 puntos

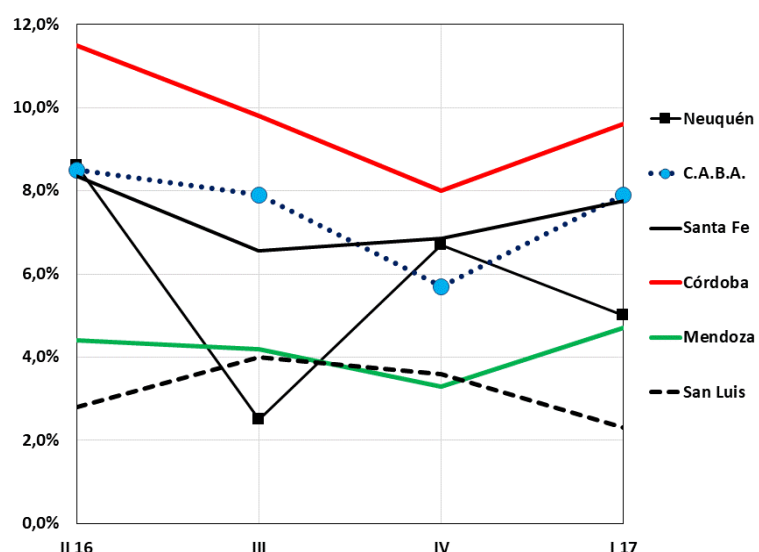
Máximo 3<sup>o</sup> trimestre 2016: Neuquén (36,3)  
Mínimo 3<sup>o</sup> trimestre 2016: Mendoza (5,8)

30,5 puntos

**TASA DE INFLACIÓN (ANUALIZADA) POR TRIMESTRE (2016-17).**



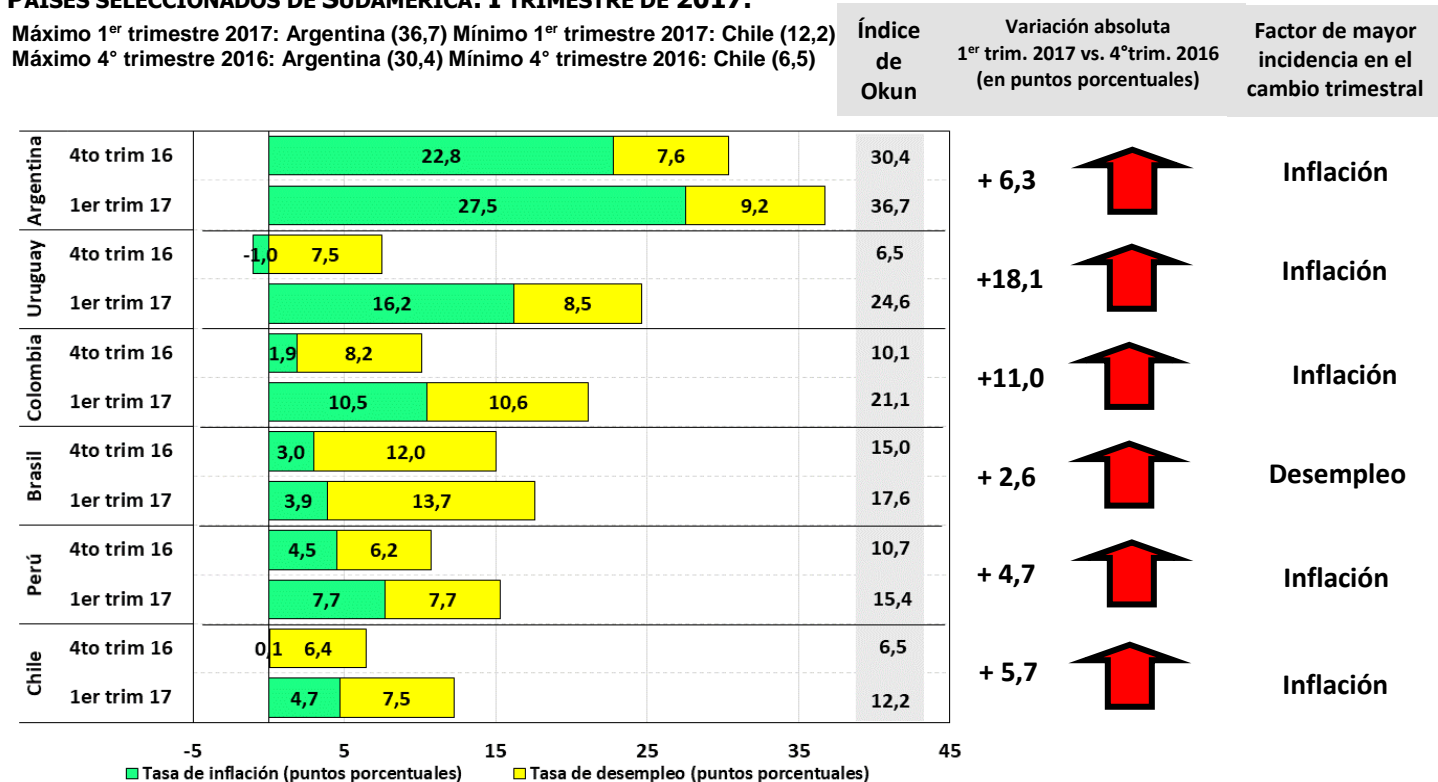
**TASA DE DESEMPLEO POR TRIMESTRE (2016-17).**



Fuentes: Instituto Nacional de Estadística y Censos, Dirección General de Estadística y Censos del GCBA; Dirección General de Estadística y Censos de la Provincia de Córdoba, Dirección de Estadísticas e Investigaciones Económicas del Gov. de la Provincia de Mendoza, Dirección Provincial de Estadística y Censos del Gobierno de la Provincia de Neuquén, Dir. Provincia de Estadística y Censos de la Provincia de San Luis, e Instituto Provincial de Estadística y Censos de la Provincia de Santa Fe. Para la tasa de desocupación de Santa Fe se consideró el promedio simple de los valores computados por el INDEC para los aglomerados Gran Rosario y Gran Santa Fe.

**PAÍSES SELECCIONADOS DE SUDAMÉRICA: I TRIMESTRE DE 2017.**

Máximo 1<sup>er</sup> trimestre 2017: Argentina (36,7) Mínimo 1<sup>er</sup> trimestre 2017: Chile (12,2)  
Máximo 4<sup>o</sup> trimestre 2016: Argentina (30,4) Mínimo 4<sup>o</sup> trimestre 2016: Chile (6,5)

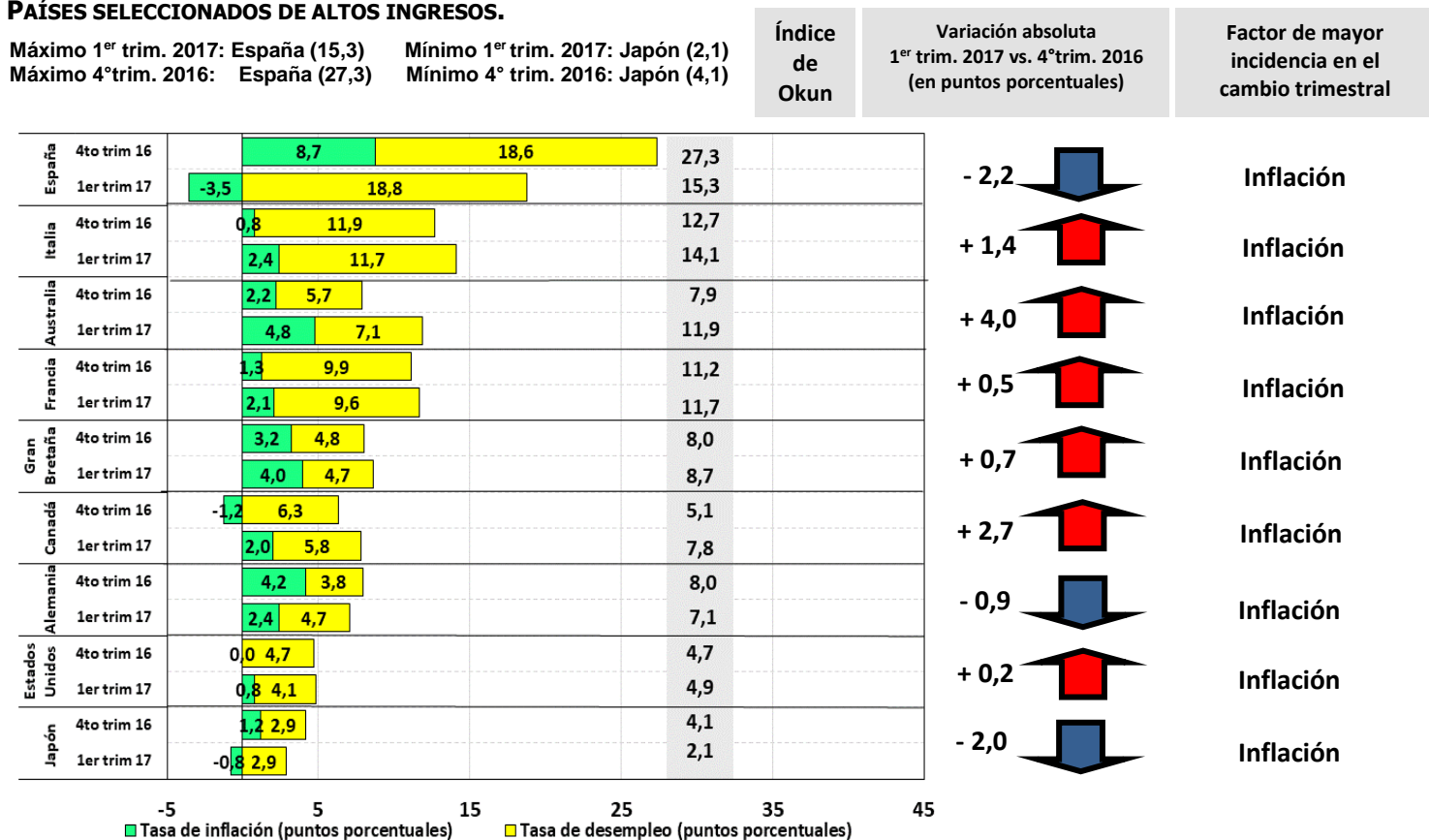


\*La tasa de desocupación de Argentina es la computada por el INDEC para 31 aglomerados urbanos.

La tasa de inflación es la variación del IPC que el INDEC calcula para el Aglomerado Gran Buenos Aires (C.A.B.A. + 24 partidos del Gran Buenos Aires)

**PAÍSES SELECCIONADOS DE ALTOS INGRESOS.**

Máximo 1<sup>er</sup> trim. 2017: España (15,3)    Mínimo 1<sup>er</sup> trim. 2017: Japón (2,1)  
Máximo 4<sup>o</sup>trim. 2016: España (27,3)    Mínimo 4<sup>o</sup> trim. 2016: Japón (4,1)



Fuentes de la información: Instituto Nacional de Estadística (Uruguay), Instituto Brasileiro de Geografia e Estatística (Brasil), Banco Central do Brasil (Brasil), Departamento Administrativo Nacional de Estadística (Colombia), Banco de la República (Colombia), Instituto Nacional de Estadísticas (Chile), Instituto Nacional de Estadística e Informática (Perú), Bureau of Labor Services (EE.UU.), Australian Bureau of Statistics, Reserve Bank of Australia, Statistics Bureau (Japón), OCDE, Banco Central Europeo, Eurostat, Statistisches Bundesamt (Alemania), Office for National Statistics (Reino Unido), Istituto Nazionale di Statistica (Italia), Instituto Nacional de Estadística (España), Ministerio de Empleo y Seguridad Social (España), Institut National de la Statistique et des Études Économiques (Francia), y Statistics Canada (Canadá).